



wellio

Ανεμιστήρας ορθοστάτης 2 σε 1 WSF-36



Οδηγίες χρήσης



5207303014634

CE



**Αγαπητή πελάτισσα,
Αγαπητέ πελάτη,**

Συγχαρητήρια για την αγορά του προϊόντος **Wellio**. Όπως όλα τα προϊόντα **Wellio** έτσι και αυτό κατασκευάστηκε με βάση την τελευταία λέξη της τεχνολογίας και με τη χρήση αξιόπιστων και σύγχρονων εξαρτημάτων.

Παρακαλούμε ακολουθήστε τις οδηγίες συναρμολόγησης όπως παρουσιάζονται στις εικόνες που ακολουθούν, προκειμένου να τοποθετήσετε το προϊόν με επιτυχία.

Ευχαριστούμε πολύ!

Περιεχόμενα

Πριν ξεκινήσετε...	5
Σωστή χρήση του προϊόντος	5
Ποια είναι η σημασία των συμβόλων που χρησιμοποιούνται;	5
Σημαντικές υποδείξεις ασφαλείας	6
Συναρμολόγηση	10
Στερέωση σπρίγματος πάνω στη βάση	10
Στερέωση πίσω προστατευτικού και πτερυγίων του ανεμιστήρα	11
Στερέωση μπροστινού προστατευτικού	12
Κουμπί ρύθμισης ύψους	12
Πριν την λειτουργία	12
Λειτουργία	13
Τηλεχειριστήριο.....	13
Πίνακας ελέγχου.....	15
Καθαρισμός και συντήρηση	16
Αποθήκευση	16
Τεχνικά στοιχεία	17
Ενεργειακές πληροφορίες	17
Απόρριψη	18
Εγγύηση	19

Πριν ξεκινήσετε...

Σωστή χρήση του προϊόντος

- Η συσκευή προορίζεται αποκλειστικά για οικιακή χρήση καθώς και για χρήση σε εσωτερικούς χώρους.
- Χρησιμοποιείτε τη συσκευή μόνο σύμφωνα με τις παρούσες οδηγίες χρήσης.
- Οποιαδήποτε άλλη χρήση εκλαμβάνεται ως μη ορθή και μπορεί να προκαλέσει υλικές ζημιές και τραυματισμό.
- Ο κατασκευαστής δεν αναλαμβάνει καμία ευθύνη για ζημιές που προκαλούνται από τη μη ορθή χρήση.

Ποια είναι η σημασία των συμβόλων που χρησιμοποιούνται;

Οι σημειώσεις που υποδεικνύουν κίνδυνο και οι υπόλοιπες σημειώσεις προσδιορίζονται με σαφήνεια στο εγχειρίδιο οδηγιών. Χρησιμοποιούνται τα ακόλουθα σύμβολα:



Διαβάστε προσεκτικά τις οδηγίες χρήσης πριν τη χρήση. Τηρείτε όλες τις οδηγίες ασφαλείας

Σημαντικές πληροφορίες!



Εδώ θα βρείτε επεξηγηματικές πληροφορίες και συμβουλές που θα σας βοηθήσουν στη βέλτιστη χρήση αυτής της συσκευής.

Σημαντικές υποδείξεις ασφαλείας

- Σας παρακαλούμε να διαβάσετε με προσοχή τις παρούσες οδηγίες χρήσης, έτσι ώστε να αποφύγετε τυχόν ζημιές από ακατάλληλη χρήση! Περιέχουν χρήσιμες πληροφορίες για την ασφάλειά σας, όπως και για τη χρήση και τη φροντίδα της συσκευής σας.
- Φυλάσσετε τις οδηγίες χρήσεως για μελλοντική αναφορά. Σε περίπτωση που αυτή η συσκευή δοθεί σε τρίτους, τότε θα πρέπει να συνοδεύεται από τις αντίστοιχες οδηγίες χρήσεως.
- Δεν αναλαμβάνουμε καμία ευθύνη για φθορά που προκύπτει από εσφαλμένη χρήση ή μη τήρηση των παρόντων οδηγιών.
- Μην αποσυναρμολογήσετε κανένα εξάρτημα αυτής της συσκευής, ειδάλλως η εγγύηση θα ακυρωθεί.
- Αφαιρέστε την συσκευασία και βεβαιωθείτε ότι η συσκευή είναι άθικτη. Σε περίπτωση που έχετε αμφιβολίες, μην την χρησιμοποιήσετε και επικοινωνήστε με το κατάστημα αγοράς.
- Πριν συνδέσετε αυτή τη συσκευή με την τροφοδοσία ελέγξτε εάν η τάση ισχύος τροφοδοσίας και το ρεύμα αντιστοιχούν με τα στοιχεία της τροφοδοσίας ισχύος που αναγράφονται πάνω στη συσκευή.
- Η συσκευή πρέπει να χρησιμοποιείται μόνο όταν λειτουργεί σωστά. Μην χρησιμοποιείται ποτέ μια χαλασμένη συσκευή! Σε περίπτωση βλάβης, αποσυνδέστε τη συσκευή από την πρίζα και επικοινωνήστε με το κατάστημα αγοράς. Μην επιχειρήσετε ποτέ να επισκευάσετε οι ίδιοι την συσκευή.
- Μην συνδέσετε την τροφοδοσία πριν ολοκληρωθεί η εγκατάσταση, ειδάλλως μπορεί να προκληθεί ατύχημα από την περιστροφή του μοτέρ.
- Για την αποφυγή ατυχήματος, μην τροποποιείτε αυτήν τη συσκευή και μην τη χρησιμοποιείτε σε συνδυασμό με άλλες συσκευές.
- Αποφεύγετε τη φθορά του καλωδίου τροφοδοσίας, μέσω συμπίεσης, αναδίπλωσης ή τριβής σε αιχμηρές γωνίες. Διατηρείτε το καλώδιο ισχύος μακριά από τα περιστρεφόμενα πτερύγια.
- Μην ακουμπάτε τη συσκευή σε καυτές επιφάνειες και μην την εκθέτετε σε φλόγα όπως π.χ. κεριά.
- Μην χρησιμοποιείτε την συσκευή κοντά σε νερό ή φωτιά ή σε περιβάλλον υψηλής θερμοκρασίας, ειδάλλως μπορεί να προκληθεί κίνδυνος ηλεκτροπληξίας ή να επηρεαστεί η συσκευή. Μην τοποθετείτε αυτή τη συσκευή στο εξής περιβάλλον:

-
- Πολύ υγρό μέρος, όπως λουτρό ή υπόγειο
 - Μέρος εκτεθειμένο σε άμεση ηλιακή ακτινοβολία ή βροχή
 - Μέρος αποθήκευσης εκρηκτικών υλικών
 - Εξαιρετικά ζεστό ή κρύο μέρος
- Τοποθετείτε το καλώδιο με τέτοιο τρόπο, ώστε να μην είναι δυνατό το κατά λάθος τέντωμά του ή η πτώση κάποιου ατόμου.
 - Σε περίπτωση χρήσεως καλωδίου προέκτασης, βεβαιωθείτε ότι είναι κατάλληλο για σύνδεση με τη συσκευή.
 - Μη χρησιμοποιείτε ποτέ τη συσκευή με φθαρμένο καλώδιο ή φως ή εφόσον η συσκευή δεν λειτουργεί σωστά ή έχει υποστεί οποιαδήποτε βλάβη.
 - Προειδοποίηση: Εάν το καλώδιο ρεύματος είναι φθαρμένο, πρέπει να αντικατασταθεί αποκλειστικά από εξειδικευμένο άτομο για να αποτραπούν πιθανοί κίνδυνοι.
 - Μη θέτετε τη συσκευή σε λειτουργία, εφόσον έχετε βρεγμένα χέρια ή στέκεστε σε βρεγμένο έδαφος. Μην ακουμπάτε ποτέ την πρίζα με βρεγμένα ή νωπά χέρια.
 - Η συσκευή θα πρέπει να βρίσκεται σε επίπεδη, σταθερή επιφάνεια κατά τη διάρκεια της λειτουργίας της, έτσι ώστε, να αποφευχθεί το ενδεχόμενο ανατροπής της.
 - Ποτέ μην τοποθετείτε τα δάκτυλά σας μέσα στο προστατευτικό όταν η συσκευή λειτουργεί. Μην εισάγετε ή βάζετε τίποτα μέσα σε αυτήν τη συσκευή για να αποφύγετε δυσλειτουργίες και ατυχήματα. Η κακή χρήση ή η θέση σε λειτουργία σε περίπτωση δυσλειτουργίας ενδέχεται να προκαλέσει τραυματισμό.
 - Ποτέ μη χρησιμοποιείτε εξαρτήματα τα οποία δε συνιστώνται από τον κατασκευαστή, εφόσον υπάρχει κίνδυνος τραυματισμού για το χρήστη και πιθανότητα ζημιάς στη συσκευή. Γι' αυτό το λόγο χρησιμοποιείτε αποκλειστικά γνήσια εξαρτήματα.
 - Προφυλάσσετε τη συσκευή από υπερβολική ζέστη, σκόνη, άμεση ηλιακή ακτινοβολία, υγρασία, σταγόνες ή ψεκασμό νερού.
 - Η συσκευή και το εύκαμπτο καλώδιο δεν πρέπει να βυθίζονται μέσα σε υγρά ή να εκτίθενται σε βροχή, υγρασία ή άλλο υγρό.
 - Μην επιτρέπετε στα παιδιά να παίζουν με τη συσκευή.
 - Φυλάξτε την συσκευή μακριά από παιδιά. Τα παιδιά δεν επιτρέπεται να χειρίζονται αυτήν τη συσκευή.
 - Επιδείξτε την απαιτούμενη προσοχή και λειτουργείτε τη συσκευή μόνο όταν είστε σε καλή σωματική και νοητική κατάσταση: μη χρησιμοποιείτε τη συσκευή αν νιώθετε κουρασμένοι, άρρωστοι ή αν έχετε καταναλώσει αλκοόλ, φάρμακα ή

παράνομες ναρκωτικές ουσίες, καθώς σε αυτές τις περιπτώσεις η σωματική και νοητική κατάσταση δεν επιτρέπει την ασφαλή χρήση.

- Αυτή η συσκευή δεν προορίζεται για χρήση από άτομα (περιλαμβανομένων των παιδιών) με περιορισμένες σωματικές, αισθητηριακές ή πνευματικές ικανότητες ή με ελλιπή πείρα και/ή ελλιπή γνώση, εκτός αν τα άτομα αυτά επιτηρούνται από ένα πρόσωπο υπεύθυνο για την ασφάλειά τους ή αν έχουν λάβει υποδείξεις σχετικά με τον τρόπο χρήσης της συσκευής από το πρόσωπο αυτό. Τα παιδιά πρέπει να επιτηρούνται, ούτως ώστε να διασφαλίζεται ότι δεν χρησιμοποιούν τη συσκευή σαν παιχνίδι.
- Παιδιά ηλικίας άνω των 8 ετών και άτομα με περιορισμένες φυσικές, αισθητηριακές ή πνευματικές δυνατότητες ή με έλλειψη εμπειρίας και/ή με έλλειψη γνώσεων επιτρέπεται να χρησιμοποιούν τη συσκευή μόνο αν αυτή έχει τοποθετηθεί ή εγκατασταθεί στην προβλεπόμενη θέση κανονικής λειτουργίας και εφόσον είναι υπό επίβλεψη ή έχουν λάβει καθοδήγηση σχετικά με την ασφαλή χρήση και τους ενεχόμενους κινδύνους.
- Ο καθαρισμός και η συντήρηση δεν πρέπει να γίνεται από παιδιά.
- Μην αφήνετε υλικά συσκευασίας, όπως σακούλες και συνδετήρες, σε μέρη όπου έχουν πρόσβαση παιδιά.
- Ελέγχετε συχνά το φως ισχύος και το καλώδιο τροφοδοσίας για ζημιές.
- Μην αποσυνδέετε τη συσκευή τραβώντας το καλώδιο ισχύος από την πρίζα και μη τυλίγετε το καλώδιο ισχύος γύρω από τη συσκευή.
- Συνδέετε το φως ισχύος σε κάποια εύκολα προσβάσιμη πρίζα, έτσι ώστε, σε περίπτωση κινδύνου, η συσκευή να μπορεί να αποσυνδεθεί άμεσα. Αποσυνδέετε τη συσκευή από τη πρίζα, έτσι ώστε να την απενεργοποιήσετε πλήρως. Χρησιμοποιείτε το φως ως διάταξη αποσύνδεσης.
- Βγάλτε το φως από την πρίζα πριν από τον καθαρισμό της ή εφόσον η συσκευή δε θα χρησιμοποιηθεί για μεγάλο χρονικό διάστημα.
- Σε περίπτωση υπερθέρμανσης του καλωδίου ισχύος, διακόψτε τη χρήση τη συσκευής και αποσυνδέστε την από την πρίζα.
- Μην αφήνετε ποτέ τη συσκευή χωρίς επιτήρηση εφόσον βρίσκεται σε λειτουργία.
- Απενεργοποιήστε τη συσκευή πριν βγάλετε την πρίζα.
- Μη χρησιμοποιείτε τη συσκευή κοντά σε εύφλεκτους και εκρηκτικούς ατμούς.
- Μην καλύπτετε τη συσκευή με ρούχα ή άλλα αντικείμενα κατά τη λειτουργία, ώστε να αποτραπεί η υπερθέρμανση ή η εμπλοκή του μοτέρ.
- Απενεργοποιήστε τη συσκευή πριν τη μετακινήσετε.

-
- Για να αποφύγετε τον κίνδυνο ηλεκτροπληξίας, μην αγγίζετε και μην χειρίζεστε το καλώδιο τροφοδοσίας και την πρίζα.
 - Εξακολουθεί να υπάρχει κίνδυνος ηλεκτροπληξίας, ακόμη και αν η τροφοδοσία είναι απενεργοποιημένη. Για να εξασφαλίσετε την ασφάλεια, αποσυνδέετε τη συσκευή από την πρίζα όταν δε τη χρησιμοποιείτε.
 - Μην τραβάτε το καλώδιο τροφοδοσίας για να σηκώσετε ή να μετακινήσετε τη συσκευή.
 - Όταν δεν χρησιμοποιείτε τη συσκευή, να αποσυνδέετε το καλώδιο τροφοδοσίας και να την αποθηκεύετε σωστά.
 - Αποσυνδέστε τη συσκευή από την πρίζα, πριν αφαιρέσετε το πλέγμα προστασίας της.
 - Η συσκευή πρέπει να γειώνεται.
 - Απαγορεύεται η χρήση της συσκευής σε χώρους που χρησιμοποιείται ή αποθηκεύεται βενζίνη, βαφές ή άλλα εύφλεκτα υλικά
 - Μην βάζετε τον ανεμιστήρα να φυσά κατευθείαν προς οξύ, λάδι και άλλες χημικές ουσίες.
 - Η συσκευή πρέπει να είναι πλήρως συναρμολογημένη πριν τεθεί ξανά σε λειτουργία.
 - Αποφεύγετε την επαφή με τα κινούμενα μέρη. Κατά τη διάρκεια της χρήσης, διατηρείτε χέρια, μαλλιά, ρούχα και αντικείμενα μακριά από το προστατευτικό πλέγμα.
 - Μην καλύπτετε τη σχάρα και μη λειτουργείτε τη συσκευή κοντά σε κουρτίνες κ.λπ.
 - Πριν απορριφθεί η συσκευή, πρέπει να αφαιρεθεί η μπαταρία. Κατά την αφαίρεση της μπαταρίας, η συσκευή πρέπει να αποσυνδεθεί από το δίκτυο τροφοδοσίας. Η μπαταρία πρέπει να απορριφθεί με ασφάλεια.

Συναρμολόγηση

Απομακρύνετε όλα τα υλικά συσκευασίας και φυλάξτε τα για μελλοντική χρήση.

Προειδοποίηση!



Τα υλικά συσκευασίας δεν αποτελούν παιχνίδι. Τα παιδιά δεν επιτρέπεται να παίζουν με τα υλικά συσκευασίας γιατί ενέχει κίνδυνος κατάποσης ή ασφυξίας!

Σημείωση:



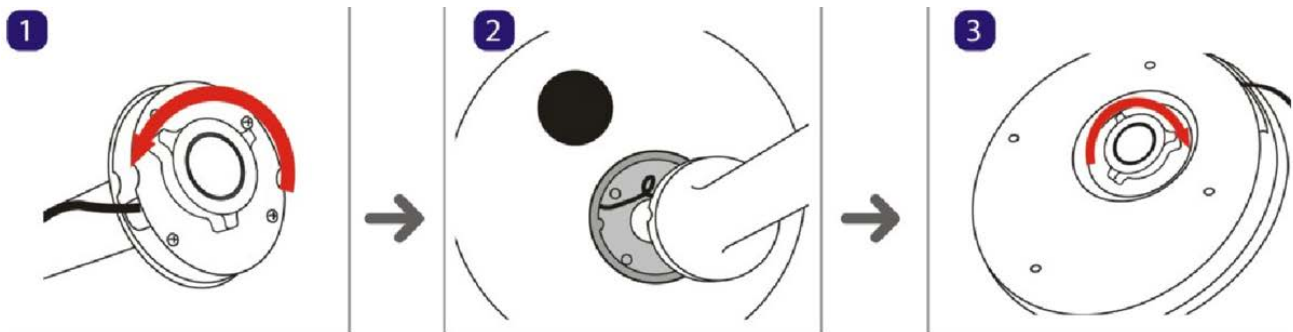
Εάν οποιοδήποτε από τα εξαρτήματα λείπει ή είναι ελαττωματικό, επικοινωνήστε με το κατάστημα αγοράς.

Στερέωση στηρίγματος πάνω στη βάση (βλ. σχήμα παρακάτω)

1. Χαλαρώστε το παξιμάδι του κάτω μέρους του στηρίγματος στρέφοντάς το αριστερόστροφα.
2. Ελέγξτε την κατεύθυνση του στηρίγματος ευθυγραμμίζοντας το στήριγμα και την υποδοχή της βάσης, εισάγετε τις προεξοχές του στηρίγματος στις κοιλότητες της βάσης και στη συνέχεια πιέστε ολόκληρο το εξάρτημα στηρίγματος προς τα κάτω, πάνω στη βάση, μέχρι να στερεωθεί.
3. Στη συνέχεια, στερεώστε το στήριγμα και τη βάση στρέφοντας το παρεχόμενο παξιμάδι δεξιόστροφα.

Προσοχή:

- Παξιμάδι στερέωσης βάσης προσωρινά στερεωμένο στο κάτω μέρος του στηρίγματος. Ξεβιδώστε το όταν συναρμολογήσετε τον ανεμιστήρα.
- Μην πιέζετε βίαια το στήριγμα επάνω στη βάση. Μπορεί να προκληθεί ζημιά.
- Μην τοποθετήσετε το στήριγμα πάνω στη βάση σε λάθος κατεύθυνση. Μπορεί να προκληθεί ζημιά.
- Μην πατάτε το κουμπί ρύθμισης ύψους κατά τη συναρμολόγηση. Μπορεί να προκληθεί ζημιά στο προϊόν ή μηχανική βλάβη.



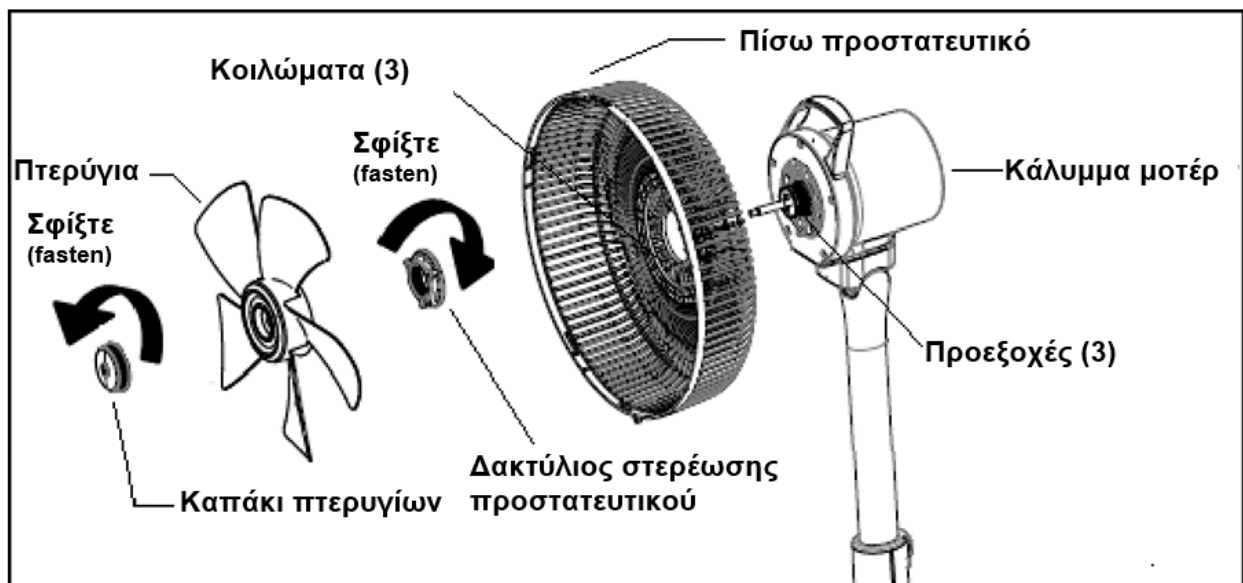
Στερέωση πίσω προστατευτικού και πτερύγιων του ανεμιστήρα

Συνδέστε τις τρεις προεξοχές στο τμήμα του μοτέρ με τις τρεις κοιλότητες στο πίσω προστατευτικό. Στερεώστε τις περιστρέφοντας τον δακτύλιο στερέωσης του προστατευτικού προς το [fasten] (σφίξιμο).

Συνδέστε τον πείρο στον άξονα του μοτέρ και την κοιλότητα στα πτερύγια του ανεμιστήρα και εισαγάγετε το εξάρτημα ανεμιστήρα στο εξάρτημα μοτέρ. Στη συνέχεια, πιέστε το εξάρτημα του ανεμιστήρα προς το εξάρτημα μοτέρ και στρέψτε το καπάκι των πτερυγίων του ανεμιστήρα προς το [fasten] (σφίξιμο) για να τα στερεώσετε.

Προσοχή:

- Εάν το καπάκι των πτερυγίων του ανεμιστήρα δεν έχει στερεωθεί επαρκώς, τα πτερύγια του ανεμιστήρα μπορεί να αποσπαστούν, προκαλώντας τραυματισμό.
- Προσέξτε να μην τραυματιστείτε από τον άξονα ή τον πείρο του μοτέρ κατά τη συναρμολόγηση ή την αποσυναρμολόγηση.

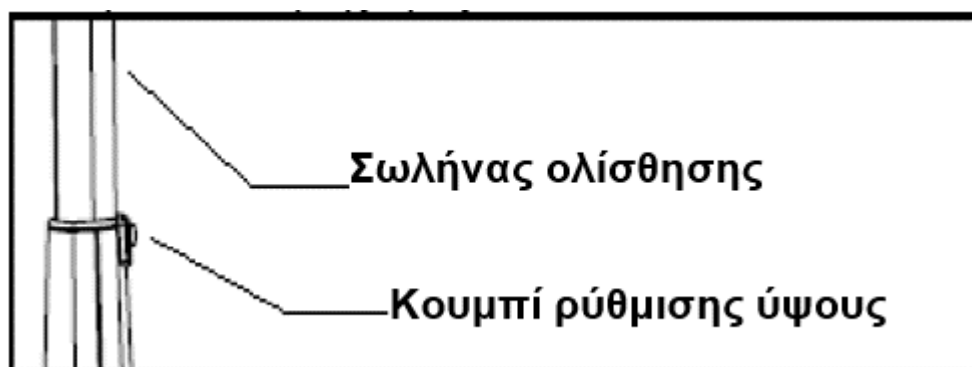


Στερέωση μπροστινού προστατευτικού

- Χρησιμοποιήστε εργαλεία για να κλειδώσετε τη βίδα και το παξιμάδι του προστατευτικού, στρέψτε αριστερόστροφα για να στερεώσετε το μπροστινό προστατευτικό.

Κουμπί ρύθμισης ύψους

Χρησιμοποιήστε το μόνο όταν απαιτείται να ρυθμιστεί σε υψηλότερη θέση. Τραβήξτε τον σωλήνα ολίσθησης προς τα πάνω, πατώντας το κουμπί ρύθμισης ύψους. Όταν απαιτείται να ρυθμιστεί σε χαμηλότερη θέση, απλώς πιέστε τον σωλήνα ολίσθησης προς τα κάτω.



Πριν από τη λειτουργία

1. Πριν χρησιμοποιήσετε τον ανεμιστήρα, αφού συναρμολογηθεί και εγκατασταθεί σωστά, βεβαιωθείτε ότι βρίσκεται σε στεγνή και επίπεδη επιφάνεια. Εάν ο ανεμιστήρας τοποθετηθεί σε κλίση ή κατωφέρεια, μπορεί να προκληθεί ζημιά. Πριν μετακινήσετε αυτήν τη συσκευή, απενεργοποιήστε και αποσυνδέστε την. Για να μετακινήσετε τη συσκευή, χρησιμοποιήστε και τα δύο χέρια για να κρατήσετε την στήλη και ανασηκώστε τη συσκευή προς τα πάνω.
- Εισαγάγετε το βύσμα απευθείας σε μια τυπική πρίζα εναλλασσόμενου ρεύματος. Βεβαιωθείτε ότι το βύσμα εφαρμόζεται σφιχτά στην πρίζα. Συνδέστε το βύσμα στην πρίζα. Ο ανεμιστήρας θα κάνει «μπιπ» μία φορά και στη συνέχεια θα βρίσκεται σε κατάσταση αναμονής. Πριν τραβήξετε το βύσμα, απενεργοποιήστε τον ανεμιστήρα. Απαγορεύεται αυστηρά η αφαίρεση του βύσματος από την πρίζα με τράβηγμα του καλωδίου τροφοδοσίας. Για να αποσυνδέσετε αυτήν τη συσκευή

από το ρεύμα, πιάστε το βύσμα και τραβήξτε το από την πρίζα. Μην αποσυνδέετε τη συσκευή από το ρεύμα ενώ βρίσκεται σε λειτουργία.

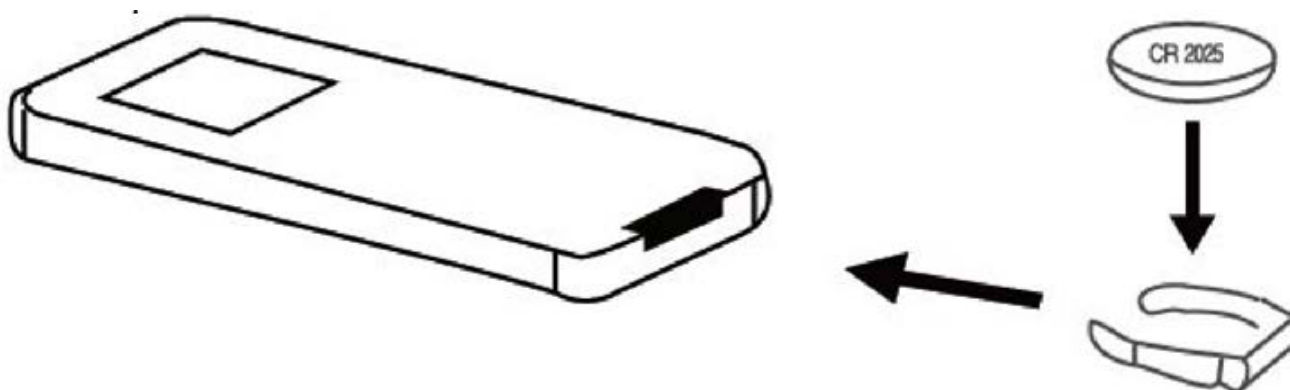
Μην τροφοδοτείτε τη συσκευή με ισχύ/τάση που δεν αντιστοιχούν με εκείνες της συσκευής. Όταν δεν χρησιμοποιείτε τη συσκευή, να την αποσυνδέετε από το ρεύμα και να την αποθηκεύετε σωστά.

Λειτουργία

Τηλεχειριστήριο

Όλα τα κουμπιά του τηλεχειριστηρίου αντιστοιχούν σε κουμπιά του πίνακα ελέγχου.

Για να αντικαταστήσετε την μπαταρία (CR 2025 περιλαμβάνεται), ανοίξτε το κούμπωμα του τηλεχειριστηρίου. Κατά την αντικατάσταση, να θυμάστε την πολικότητα +/- της μπαταρίας.



Προσοχή:

Η μπαταρία πρέπει να φυλάσσεται μακριά από τα παιδιά.

Σε περίπτωση κατάποσης της μπαταρίας κατά λάθος, συμβουλευτείτε αμέσως γιατρό για βοήθεια.

Για την αποφυγή των ατυχημάτων, μην επαναφορτίζετε την μπαταρία.

Μην πετάτε την μπαταρία μέσα ή κοντά σε πηγή θερμότητας.

Η μπαταρία θα πρέπει να φυλάσσεται σε δροσερό και στεγνό μέρος.

Κουμπί ενεργοποίησης / απενεργοποίησης

Πατήστε αυτό το κουμπί μία φορά. Ο ανεμιστήρας ξεκινά σε τυπική λειτουργία στο επίπεδο 1 και στον πίνακα ελέγχου εμφανίζεται η ταχύτητα του ανεμιστήρα. Πατήστε το κουμπί \oplus ή \ominus για να αλλάξετε την ταχύτητα του ανεμιστήρα σε επίπεδο 1, 2.....12 ή 12, 11.....1. Πατήστε πάλι αυτό το κουμπί για να την απενεργοποιήσετε.

Κουμπί MODE

Αφού ξεκινήσει ο ανεμιστήρας, μπορείτε να πατήσετε αυτό το κουμπί. Στον πίνακα ελέγχου εμφανίζονται: η νυχτερινή λειτουργία → η φυσική λειτουργία → η έξυπνη λειτουργία (λειτουργία ECO).

Τυπική λειτουργία: η ταχύτητα του αέρα είναι σταθερή, όπως ορίζεται από το επίπεδο του ανέμου, τα επίπεδα 1 ~ 12 είναι τυπικά.

Νυχτερινή λειτουργία: ο ανεμιστήρας φυσάει αργά και ήσυχα. Λειτουργία κατάλληλη για χρήση κατά τη διάρκεια του ύπνου.

Φυσική λειτουργία: ο ανεμιστήρας προσομοιώνει τον φυσικό αέρα, με αλλαγές στην ταχύτητα του αέρα που δημιουργούν την αίσθηση ότι βρίσκεστε έξω στη φύση.

Έξυπνη λειτουργία: με βάση τη θερμοκρασία και την ταχύτητα του αέρα κατά την εκκίνηση αυτής της λειτουργίας, η ταχύτητα αλλάζει ανάλογα με τη θερμοκρασία.

Όταν η θερμοκρασία είναι μικρότερη ή ίση με 22°C, η ταχύτητα είναι 1. Όταν η θερμοκρασία είναι 23°C, η ταχύτητα είναι 2 Όταν η θερμοκρασία είναι 33°C, η ταχύτητα είναι 12.

Κουμπί SWING (περιστροφή)

Αφού ξεκινήσει ο ανεμιστήρας, πατήστε αυτό το κουμπί για να αρχίσετε ή να σταματήσετε την περιστροφή του ανεμιστήρα. Στον πίνακα ελέγχου εμφανίζεται η σχετική ένδειξη.

Κουμπί LED

Αφού ξεκινήσει ο ανεμιστήρας, πατήστε αυτό το κουμπί για να ρυθμίσετε τη φωτεινότητα της φωτεινής ένδειξης (3 επιλογές)

Κουμπί χρονοδιακόπτη



Αφού ξεκινήσει ο ανεμιστήρας, πατήστε αυτό το κουμπί για να ρυθμίσετε την αυτόματη απενεργοποίηση: 1, 2.....8 ώρες.

Πίνακας ελέγχου

Κουμπί ON/OFF, Κουμπί SWING

Έχουν την ίδια λειτουργία όπως και στο τηλεχειριστήριο.

Κουμπί SPEED

Το ίδιο όπως στο κουμπί  ή  στο τηλεχειριστήριο, αλλά είναι ενεργό μόνο στην τυπική λειτουργία.

Καθαρισμός και συντήρηση

- Πριν από τον καθαρισμό, αποσυνδέστε τη συσκευή από το ρεύμα.
- Το κυρίως σώμα της συσκευής μπορεί να καθαριστεί με ένα ελαφρώς νωπό πανί και να σκουπιστεί μετά τον καθαρισμό.
- Για την αποφυγή ζημιάς, προσέχετε να μην σας πέσει η συσκευή.
- Εάν αυτή η συσκευή δεν πρόκειται να χρησιμοποιηθεί για μεγάλο χρονικό διάστημα, τοποθετήστε την πάλι στη συσκευασία και αποθηκεύστε τη σε δροσερό και στεγνό περιβάλλον.
- Για να αποτρέψετε την είσοδο νερού στη συσκευή, μην τη βυθίζετε σε νερό.
- Μετά τον καθαρισμό, βεβαιωθείτε ότι η συσκευή έχει στεγνώσει εντελώς πριν τη χρησιμοποιήσετε.


ΠΡΟΣΟΧΗ:

Μη χρησιμοποιείτε σκληρά απορρυπαντικά, χημικά καθαριστικά ή διαλύτες που μπορεί να αλλοιώσουν το φινίρισμα της επιφάνειας των εξαρτημάτων του ανεμιστήρα.

Αποθήκευση

- Καθαρίζετε την συσκευή πριν την αποθήκευση.
- Αποθηκεύετε την συσκευή σε στεγνό και καλά αεριζόμενο χώρο.

Τεχνικά στοιχεία

Τροφοδοσία Ρεύματος	220-240 V ~, 50 Hz
Κατανάλωση Ισχύος	30 Watt
Κατηγορία προστασίας	II 

Ενεργειακές Πληροφορίες

EAN: 5207303014634			
Περιγραφή	Σύμβολο	Τιμή	Μονάδα
Μέγιστη παροχή αέρα από ανεμιστήρα	<i>F</i>	54,50	m ³ /min
Ισχύς εισόδου ανεμιστήρα	<i>P</i>	26,50	W
Τιμή λειτουργίας	<i>SV</i>	2,06	(m ³ /min)/W
Κατανάλωση ισχύος σε κατάσταση αναμονής	<i>P_{SB}</i>	0,44	W
Στάθμη ηχητικής ισχύος ανεμιστήρα	<i>L_{WA}</i>	57,2	dB(A)
Μέγιστη παροχή αέρα	<i>C</i>	2,2	meters/sec
Πρότυπα μέτρησης των τιμών λειτουργίας	EN 50564:2011 IEC 60879:1986+(corr:1992) EN 60704-1:2010+ A11:2012 EN 60704-2-7:1998		
Στοιχεία επικοινωνίας για την παροχή περισσότερων πληροφοριών	Ningbo Xingjian Electrical Plastic Co., Ltd. Ximen Industry Zone, Guanhaiwei Town, Cixi City, Zhejiang, P.R.China		

Απόρριψη προϊόντος



Οι συσκευές που φέρουν αυτό το σύμβολο δεν πρέπει να απορρίπτονται στα οικιακά απορρίμματα. Η απόρριψη παλαιού ηλεκτρικού και ηλεκτρονικού εξοπλισμού αυτού του είδους πρέπει να γίνεται σε ξεχωριστά σημεία. Απευθυνθείτε στις τοπικές αρχές για πληροφορίες σχετικά με τις δυνατότητες σωστής απόρριψης. Μέσω της σωστής απόρριψης, ο παλιός εξοπλισμός αποστέλλεται για ανακύκλωση ή για άλλες μορφές επαναχρησιμοποίησης. Με αυτόν τον τρόπο βοηθάτε να αποτραπεί η απελευθέρωση βλαβερών υλικών στο περιβάλλον.

Απόρριψη συσκευασίας



Η συσκευασία αποτελείται από χαρτόνι και πλαστικά με αντίστοιχη σήμανση, που μπορούν να ανακυκλωθούν. Διαθέστε αυτά τα υλικά στα κατάλληλα σημεία ανακύκλωσης.

Εγγύηση

Για αυτό το προϊόν ισχύει εγγύηση με διάρκεια τρία έτη από την ημερομηνία αγοράς, εφόσον αυτό έχει αγοραστεί από κατάστημα Praktiker στην Ελλάδα.

Βλάβες που προέρχονται από ακατάλληλη μεταχείριση ή χειρισμό, λάθος τοποθέτηση ή φύλαξη, ακατάλληλη σύνδεση ή εγκατάσταση, από βία ή άλλες εξωτερικές επιδράσεις, καθώς και σε παρεμβάσεις του αγοραστή ή τρίτων οι οποίες δεν ήταν σύμφωνες με τις οδηγίες χρήσης που συνοδεύουν το προϊόν, δεν καλύπτονται από την εγγύηση. Επίσης, δεν καλύπτεται η φυσιολογική φθορά λόγω χρήσης. Προτείνουμε να διαβάσετε προσεκτικά τις οδηγίες χρήσεως, διότι περιέχουν σημαντικές υποδείξεις.

Για λόγους εξακρίβωσης της ημερομηνίας αγοράς, είναι απαραίτητο να κρατήσετε την απόδειξη αγοράς, που αποτελεί το μόνο αποδεικτικό στοιχείο της ημερομηνίας αγοράς.

Υποδείξεις :

1. Εάν το προϊόν δε λειτουργεί πλέον όπως πρέπει, ελέγξτε παρακαλούμε πρώτα εάν η αιτία είναι άλλοι λόγοι, όπως για παράδειγμα λάθος χειρισμός.
2. Σε περίπτωση που θέλετε να κάνετε χρήση της εγγύησης ή σε περίπτωση βλάβης παρακαλούμε απευθυνθείτε προσωπικά στο κατάστημα αγοράς.

Παρακαλούμε προσέξτε ότι θα επισυνάπτετε, θα έχετε διαθέσιμα, ή θα φέρετε μαζί σας σε κάθε περίπτωση τα ακόλουθα:

- Απόδειξη αγοράς
- Περιγραφή προϊόντος / Τύπος / Μάρκα
- Περιγραφή του εμφανιζόμενου προβλήματος με όσο το δυνατόν πιο ακριβή αναφορά του ελαττώματος.

Εκτός των δικαιωμάτων που παρέχονται με την παρούσα εγγύηση στον καταναλωτή, αυτός έχει σε κάθε περίπτωση και όλα τα δικαιώματα που απορρέουν από τις κείμενες διατάξεις και τους νόμους σχετικά με τη σύμβαση πώλησης.

Εισαγωγέας:

Praktiker Hellas A.E.

Πειραιώς 176-177 78

Ταύρος, Αθήνα

www.praktiker.gr

