

Oral-B®

VITALITY™

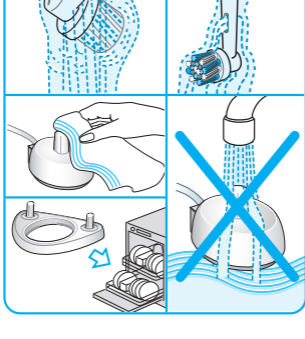
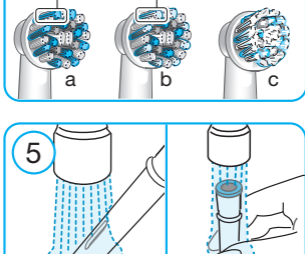
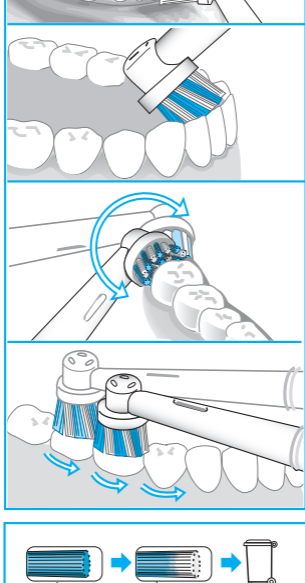
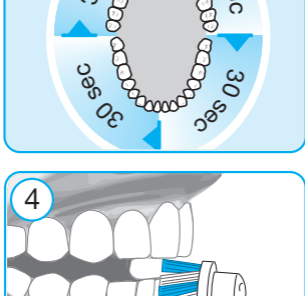
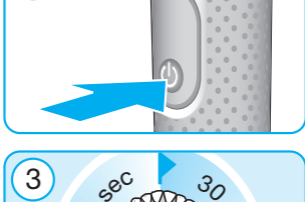
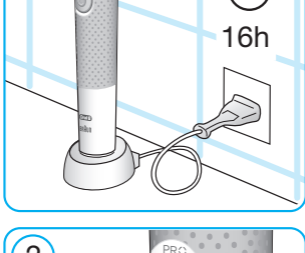
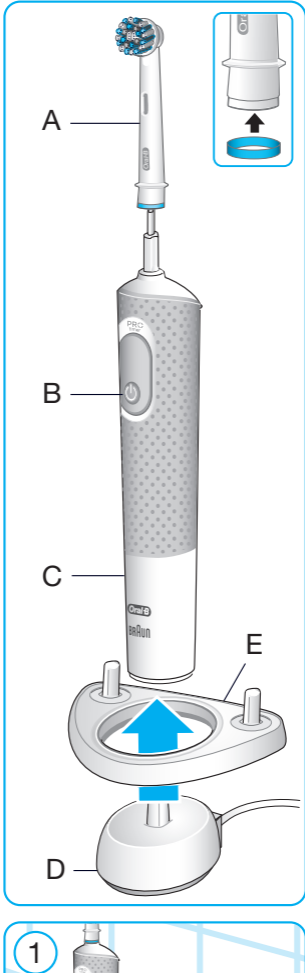
powered by **BRAUN**



Charger Type 3757
Handle Type 3710



90643887



- UK** **0 800 731 1792**
- IE** **1 800 509 448**
- TR** **0850 220 0911**
- GR** **800 801 3457**
- ZA** **Consumer Care Line**
0860 112 188
(Sharecall charged at local rates)
- MA** **0800 095 095**

Internet:
www.oralb.com
www.braun.com
www.service.braun.com

Braun GmbH
 Frankfurter Straße 145
 61476 Kronberg/Germany

English

Welcome to Oral-B!

Before operating this toothbrush, please read these instructions and save this manual for future reference.

IMPORTANT

- Periodically check the entire product/cord for damage. A damaged or non-functioning unit should no longer be used. If the product/cord is damaged, take it to an Oral-B Service Centre. Do not modify or repair the product. This may cause fire, electric shock or injury.
- Usage by children under age 3 is not recommended. Toothbrushes can be used by children and persons with reduced physical, sensory or mental capabilities or lack of experience and knowledge, if they have been given supervision or instruction concerning use of the appliance in a safe way and understand the hazards involved.
- Cleaning and maintenance shall not be performed by children.
- Children shall not play with the appliance.
- Use this product only for its intended use as described in this manual. Do not use attachments which are not recommended by the manufacturer. Only use charger provided with the appliance.

WARNING

- Do not place the charger in water or liquid or store where it can fall or be pulled into a tub or sink. Do not reach for it when fallen into water. Unplug immediately.
- This appliance contains batteries that are non-replaceable. Do not disassemble the product except when disposing of the battery. When taking out the battery for disposal of the unit, use caution so as not to short the positive (+) and negative (-) terminals.
- When unplugging, always pull the power plug instead of the cord. Do not touch the power plug with wet hands. This can cause an electric shock.
- If you are undergoing treatment for any oral care condition, consult your dental professional prior to use.
- This toothbrush is a personal care device and is not intended for use on multiple patients in a dental practice or institution.
- For tooth brushing only. Do not chew or bite on brush. Do not use as a toy or without adult supervision.

To avoid brush head breakage which may generate a small parts choking hazard or damage teeth:

- Prior to each use, ensure the brush head fits well. Discontinue use of the toothbrush, if brush head no longer fit properly. Never use without a brush head.
- If the toothbrush handle is dropped, the brush head should be replaced before the next use even if no damage is visible
- Replace brush head every 3 months or sooner if brush head becomes worn.
- Clean brush head properly after each use (see «Cleaning recommendations» paragraph). Proper cleaning ensures the safe use and functional life of the toothbrush.

Description

- A Brush head
- B On/off button
- C Handle
- D Charging unit

Accessories

(depending on model):

- E Brush head holder

Note: Content may vary based on the model purchased.

Specifications

For voltage specifications please refer to the bottom of the charging unit.

Noise level: ≤ 65 dB (A)

Charging and Operating

Your toothbrush is electrically safe and designed for use in the bathroom.

- Plug the charging unit (D) into an electrical outlet and place the toothbrush handle (C) on the charging unit. A full charge takes about 16 hours and enables up to eight days of regular brushing (twice a day, 2 minutes) (picture 1).
- For everyday use, the toothbrush handle can be stored on the plugged-in charging unit to maintain it at full power. Overcharging is impossible.
- To maintain the maximum capacity of the rechargeable battery, unplug the charging unit and fully discharge the handle with regular use at least every 6 months.

Using your toothbrush

Brushing technique

- Wet brush head and apply any kind of toothpaste. To avoid splashing, guide the brush head to your teeth before switching on the appliance (picture 2).
- When brushing your teeth with one of the **Oral-B oscillating-rotating brush heads** guide the brush head slowly from tooth to tooth, spending a few seconds on each tooth surface.
- With any brush head start brushing the outsides, then the insides and finally the chewing surfaces. Brush all four quadrants of your mouth equally. Do not press too hard, simply let the brush do all the work (picture 4). You may also consult your dentist or dental hygienist about the right technique for you.

In the first few days of using any electric toothbrush, your gums may bleed slightly. In general, bleeding should stop after a few days. Should it persist after 2 weeks, please consult your dentist or your dental hygienist.

Timer (depending on model)

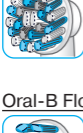
An incorporated timer memorises the elapsed brushing time (depending on model) (picture 3).

«2-Minute» timer: A short stuttering sound indicates the end of the professionally recommended 2-minute brushing time.

«Professional» timer: A short stuttering sound at 30-second intervals reminds you to brush equally all four quadrants of your mouth. A long stuttering sound indicates the end of the professionally recommended 2-minute brushing time.

Brush heads

Oral-B CrossAction brush head



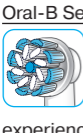
Our most advanced brush head. Angled bristles for a precise clean. Lifts and powers away plaque.

Oral-B FlossAction brush head



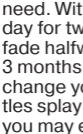
features micropulse bristles that allow for an outstanding plaque removal in the interdental areas.

Oral-B 3D White brush head



features a special polishing cup to naturally whiten your teeth. Please note that children under 12 years old should not use the Oral-B «3D White» brush head.

Oral-B Sensi Ultrathin brush head



features a combination of regular bristles to clean teeth surfaces and ultrathin bristles for a gentle brushing experience on the gumline.

Most Oral-B brush heads feature light blue INDICATOR® bristles to help you monitor brush head replacement need. With thorough brushing, twice a day for two minutes, the blue color will fade halfway approximately within 3 months, indicating the need to exchange your brush head. If the bristles splay before the color recedes, you may exert too much pressure on teeth and gums (picture 4).

We do not recommend using the Oral-B «FlossAction» or Oral-B «3D White» brush head with braces. You may use the Oral-B «Ortho» brush head, specifically designed to clean around braces and wires.

Cleaning recommendations

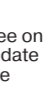
After brushing, rinse your brush head for several seconds under running water with the handle switched on. Switch off the handle and remove the brush head. Rinse both parts separately under running water then wipe them dry before reassembling the toothbrush. From time to time also clean the charging unit with a damp cloth; never place the charging unit in water.

Brush head holder (E) is dishwasher-safe (picture 5).

Subject to change without notice.

Environmental Notice

Product contains batteries and/or recyclable electric waste. For environment protection do not dispose in household waste, but for recycling take to electric waste collection points provided in your country.



Guarantee

We grant 2 years limited guarantee on the product commencing on the date of purchase. Within the guarantee period we will eliminate, free of charge, any defects in the appliance resulting from faults in materials or workmanship, either by repairing or replacing the complete appliance as we may choose. Depending on availability replacement of a unit might result in a different color or an equivalent model.

This guarantee extends to every country where this appliance is supplied by Braun or its appointed distributor. This guarantee does not cover: damage due to improper use, normal wear or use, especially regarding the brush heads, as well as defects that have a negligible effect on the value or operation of the appliance. The guarantee becomes void if repairs are undertaken by unauthorised persons and if original Braun parts are not used.

To obtain service within the guarantee period, hand in or send the complete appliance with your sales receipt to an authorised Braun Oral-B Service Centre.

Warranty replacement brush heads

Oral-B warranty will be voided if electric rechargeable handle damage is found to be attributed to the use of non-Oral-B replacement brush heads. Oral-B does not recommend the use of non-Oral-B replacement brush heads.

- Oral-B has no control over the quality of non-Oral-B replacement brush heads. Therefore, we cannot ensure the cleaning performance of non-Oral-B replacement brush heads, as communicated with the electric rechargeable handle at time of initial purchase.
- Oral-B cannot ensure a good fit of non-Oral-B replacement brush heads.
- Oral-B cannot predict the long-term effect of non-Oral-B replacement brush heads on handle wear.

All Oral-B replacement brush heads carry the Oral-B logo and meet Oral-B's high quality standards. Oral-B does not sell replacement brush heads or handle parts under any other brand name.

Srbija

Dobro došli u Oral-B!

Pre nego što počnete da koristite ovu četkicu za zube, pažljivo pročitajte i sačuvajte ovo uputstvo.

VAŽNO

- Povremeno proverite da li je proizvod/gajtan oštećen. Deo koji je oštećen ili ne radi dobro ne treba koristiti. Ako je proizvod/gajtan oštećen, odnesite ga u servis kompanije Oral-B na popravku. Ne prepravljajte i ne popravljajte proizvod. To može dovesti do požara, strujnog udara ili povrede.
- Ne preporučuje se upotreba deci mlađoj od 3 godine. Četkice za zube mogu koristiti deca i osobe sa smanjenim fizičkim, čulnim ili mentalnim sposobnostima ili osobe koje nemaju potrebno iskustvo ili znanje, ali su pod nadzorom ili im je objašnjeno kako da bezbedno koriste proizvod i razumeju do kakvih opasnosti njegovo korišćenje može da dovede.
- Čišćenje i održavanje ne treba prepustiti deci.
- Nije dozvoljeno davati deci da se igraju sa aparatom.

- **Koristite ovaj proizvod shodno njegovoj nameni opisanoj u ovom uputstvu. Nije dozvoljeno koristiti dodatne delove koje proizvođač ne preporučuje.**

UPOZORENJE

- Nemojte stavljati punjač u vodu ili druge tečnosti i nemojte ga ostavljati na mesta sa kojih bi mogao da upadne u kadu ili lavabo. Nemojte ga dirati ako upadne u vodu. Odmah ga isključite iz struje.
- Ovaj aparat ima baterije koje se ne mogu zameniti. Nemojte rasklapati proizvod, osim da biste izvadili bateriju. Kada želite da izvadite bateriju kako biste je bacili, pazite da ne napravite kratak spoj pozitivnog (+) i negativnog (-) kontakta.
- Kada aparat isključujete iz struje, uvek držite utikač, a ne gajtan. Nemojte dirati utikač vlažnim rukama. To može dovesti do strujnog udara.
- Ako imate neki stomatološki problem koji lečite, posavetujte se sa stomatologom pre nego što upotrebite ovaj proizvod.
- Ova četkica služi za ličnu higijenu jedne osobe i ne može je koristiti više pacijenata u stomatološkoj ordinaciji ili ustanovi.
- Isključivo za pranje zuba. Nemojte žvakati ili gristi četkicu. Nemojte je koristiti kao igračku ili bez nadzora odrasle osobe.

Preduzmite sledeće korake kako biste izbegli da se glava četkice polomi jer to može dovesti do gušenja sitnim delovima ili do povreda zuba:

- Pre svake upotrebe, proverite da li glava četkice dobro stoji. Nemojte koristiti četkicu ako glava četkice ne stoji pravilno. Nikada ne perite zube bez glave četkice.
- Ako vam je držač ispao iz ruke, treba zameniti glavu četkice čak i ako nema vidljivih oštećenja
- Zamenite glavu četkice na svaka 3 meseca ili češće ako primetite da se istrošila.
- Pravilno operite glavu četkice nakon svakog pranja zuba (pročitajte „Preporuke za čišćenje”). Pravilnim čišćenjem osiguraćete da vaša četkica bude funkcionalna i bezbedna upotrebu.

Opis

- A Glava zubne četkice
- B Uključi/ isključi prekidač
- C Drška
- D Punjač

Dodatna oprema (u zavisnosti od modela):

- E Držač glave četice

Napomena: Sadržaj može da se razlikuje u zavisnosti od kupljenog modela.

Specifikacije

Specifikacije o voltaži pogledajte sa donje strane jedinice za punjenje

Nivo buke: ≤65 dB (A)

Punjenje i Korišćenje

Četkica za zube ispunjava uslove za električnu bezbednost i napravljena je da bi se koristila u kupatilu.

- Uključite punjač (D) u električnu utičnicu i postavite dršku četkice za zube (C) na punjač. Da bi se baterija potpuno napunila, obično je potrebno oko 16 sati i onda možete redovno prati zube do osam dana (dva puta dnevno, 2 minuta) (slika 1).

- Za svakodnevnu upotrebu dršku možete držati na jedinici za punjenje kako bi se obozbedila maksimalna snaga. Nije moguće da se prepuni baterija.

- Kako bi ste postigli maksimalni kapacitet punjive baterije isključite jedinicu za punjenje skroz ispraznite dršku regularnim korišćenjem na svakih 6 meseci.

Upotreba četkice za zube

Tehnika pranja zuba

- Nakvasite glavu četkice i stavite bilo koju pastu za zube. Da biste izbegli prskanje, naslonite glavu četkice na zube, a onda pritisnite prekidač (B) (slika 2).
- Kada perete zube nekom od Oral-B četkica koje osciliraju i rotiraju, pristonite glavu četkice na jedan zub i lagano je pomerajte ka sledećem, zadržavajući se na svakom zubu po nekoliko sekundi.

- Koju god četkicu da koristite, prvo operite spoljašnju stranu zuba, onda unutrašnju, a na kraju grizne površine. Podjednako perite sva četiri kvadranta usne duplje. Ne pritiskajte previše, samo pustite četkicu da obavi sav posao (slika 4). Možete takođe konsultovati vašeg stomatologa ili zubnog higijeničara koja bi tehnika pranja zuba bila idealna za vas.

Kada počnete da perete zube električnom četkicom, može doći do blagog krvarenja desni u prvih nekoliko dana. U većini slučajeva, krvarenje prestaje posle nekoliko dana. Ako vam desni i dalje krvare nakon dve nedelje, posavetujte se sa stomatologom ili zubnim higijeničarem.

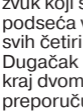
Tajmer (u zavisnosti od modela) Ugrađeni tajmer memoriše proteklo vreme pranja (u zavisnosti od modela) (slika 3).

Dvominutni tajmer: Kratak neujednačen zvuk označava kraj dvominutnog pranja koje preporučuju stručnjaci.

Stručni tajmer: Kratak neujednačen zvuk koji se čuje na svakih 30 sekundi podseća vas da podjednako operete svih četiri kvadranta usne šupljine. Dugačak neujednačen zvuk označava kraj dvominutnog pranja koje preporučuju stručnjaci.

Glave četkica

Glava četkice Oral-B CrossAction



Naša najnaprednija glava četkice. Savitljiva prirodna dlaka za precizno čišćenje zuba. Efikasno uklanja zubni plak.

Glava četkice Oral-B FlossAction



izrađena od micropulse prirodne dlake koja efikasno uklanja zubni plak na međuzubnim mestima.

Glava četkice Oral-B 3D White



izrađena od specijalnih pehara za poliranje za prirodno izbeljivanje zuba. Ne preporučujemo upotrebu glave četkice

Oral-B 3D White deci mlađoj od 12 godina.

Glava četkice Oral-B Sensi Ultrathin



izrađena je u kombinaciji običnih vlakana koja se koriste za pranje zubnih površina i ultratankih vlakana za nežno pranje

duž linije desni

Većina Oral-B glava četkice poseduje svetlo plavi INDICATOR® indikator na vlaknima koji vam pomaže da uočite kada je neophodna zamena glave četkice. Pranjem zuba dva puta dnevno po 2 minuta glava četkice će izbledeti što ukazuje da je potrebno da je zamenite to će biti posle otprilike 3 meseca (slika 4).

Ne preporučujemo korišćenje Oral-B FlossAction ili Oral-B 3D White glave četkice za proteze. Možete koristiti Oral-B Ortho glava četkice specijalno dizajnirana da čisti proteze i žice.

Preporuke za čišćenje

Nakon pranja zuba, isperite glavu četkice držeći je pod mlazom tekuće vode nekoliko sekundi i nemojte isključivati dršku. Isključite držač i skinite glavu četkice. Isperite posebno oba dela pod mlazom tekuće vode ih dobro osušite pre nego što sklopite četkicu za zube. Povremeno takođe obrišite punjač vlažnom krpom; nikada ne stavljajte punjač u vodu. Držač glave četkice (E) možete prati u mašini za sudove (slika 5).

Podlono promenama bez prethodne najave.

Obaveštenje o zaštiti životne sredine

Proizvod sadrži baterije i/ili električni otpad koji može da se reciklira. Da biste zaštitili životnu sredinu nemojte odlagati ovaj proizvod u kućni otpad, nego ga odložite na mesta predviđena za to u vašoj zemlji (možete se obratiti svom prodavcu).



Obaveštenje za potrošače

Besplatno ćemo ukloniti sve kvarove koji su nastali zbog greške na materijalu ili u proizvodnji, bilo popravkom ili zamenom za novi uređaj, u svakoj zemlji u kojoj ovaj uređaj distribuirao Braun/Oral-B ili njegov ovlašćeni distributer u period od 2 godine od datuma kupovine. U zavisnosti od dostupnosti delova, boja ili model koju dobijete prilikom zamene se mogu razlikovati. Kupac nema pravo na opravku ili zamenu u slučaju: oštećenja nastala nepravilnom upotrebom, normalnom istrošenošću ili upotrebom, posebno što se tiče glava četkice, kao ni nedostatke koji samo neznatno utiču na vrednost ili valjanost upotrebe aparata.

Kupac nema pravo na opravku ili zamenu ako popravke izvrši neovlašćena osoba i ako se ne koriste originalni Braun delovi. Kako biste stvarili svoja prava u periodu od 2 godine od datuma kupovine obratite se svom trgovcu ili donesite ili pošaljite celi aparat zajedno s računom na adresu ovlašćenog servisnog centra Oral-B Braun.

Informacije o zamenskim glavama četkice

Kupac nema pravo na opravku ili zamenu ako je šteta nastala tokom korišćenja punjive ručke s zamenskom glavom četkice koja nije Oral-B. Oral-B ne preporučuje upotrebu zamenskih glava četkice koje nisu Oral-B.

- Oral-B nema kontrolu nad kvalitetom zamenskih glava četkice koje nisu Oral-B. Zato ne možemo osigurati učinkovitost čišćenja zamenskih glava četkice koje nisu Oral-B, kao što je komunicirano prilikom kupovine punjive ručke.
- Oral-B ne može osigurati dobro pristajanje zamenskih glava četkice koje nisu Oral-B.
- Oral-B ne može predvideti dugoročne efekte korišćenja zamenskih glava četkice koje nisu Oral-B na ručki.

Sve Oral-B zamenske glave četkice imaju Oral-B logo i ispunjavaju visoke Oral-B standarde kvaliteta. Oral-B ne prodaje zamenske glave četkice ili ručke pod bilo kojim drugim imenom.

Türkçe

Oral-B'ye hoş geldiniz!

Diş fırçanızı kullanmadan önce lütfen bu talimatları okuyun ve ileride tekrar okumanız gerekebileceği için saklayın.

ÖNEMLİ

- Ürünün/kablunun hasar görüp görmediğini düzenli olarak kontrol edin. Hasarlı ya da çalışmayan üniteyi kullanmaya devam etmeyin. Eğer ürün/kablo hasarlıysa Oral-B Yetkili Servisine götürün. Ürünü değiştirmeye veya onarmaya çalışmayın. Yangına, elektrik çarpmasına veya yaralanmaya neden olabilir.
- Bu ürün 3 yaş ve altındaki çocukların kullanımı için tasarlanmamıştır. Diş fırçaları aklî, bedensel ve duyuşsal melekeleri zayıf çocuklar ve kişiler veya bilgi ve denetimi yetersiz kişiler cihazın güvenli kullanımını konusunda bilgi ve gözetim almışlarsa ve ortaya çıkabilecek tehlikeleri anlamışlarsa, fırçayı kullanabilirler.
- Temizlik ve bakım işlemleri çocuklar tarafından yapılmamalıdır.
- Çocuklar cihazla oynamamalıdır.
- Ürünü sadece bu kılavuzda belirtilen kullanım amacı doğrultusunda kullanın. Üreticinin tavsiye etmediği eklentiler kullanmayın. Sadece cihazla birlikte verilen şarj cihazını kullanın.

DİKKAT

- Şarjı suya sokmayın, lavaboya veya küvete düşebileceği bir yerde bulundurmuyun. Suya düşmüş şarj cihazını elinizi suya sokarak çıkarmayın. Cihazı derhal prizden çekin.
- Bu cihaz değiştirilebilen pillere sahip değildir. Pili çıkarmak dışında ürünü sökmeyin. Pili atmamak için cihazdan çıkarırken, artı (+) ve eksi (-) kutupların kısa devre yapmamasına dikkat edin.
- Cihazı prizden çekerken kabloyu değil fişi tutup çekin. Cihazın fişine ıslak elle dokunmayın. Bu durumda elektrik çarpmasına yol açabilir.
- Herhangi bir diş veya ağız tedavisi görüyorsanız, ürünü kullanmadan önce diş hekiminize danışın.
- Bu diş fırçası kişiye özeldir ve diş hekimleri ya da kuruluşları tarafından birden fazla hastanın kullanımı için uygun değildir.
- Sadece diş fırçalamak içindir. Diş fırçasını çiğnemeyin veya ısırmayın. Yetişkin gözetimi olmadan veya oyuncak olarak kullanmayın.

Fırça başlığının kırılması yutmaya sebep olabilecek küçük parçalar ortaya çıkarabilir veya dişlere zarar verebilir. Bundan kaçınmak için:

- Her kullanımdan önce, fırça başlığının tam oturduğundan emin olun. Fırça başlığı tam oturmuyorsa, diş fırçasının kullanımını bırakın.

Fırça başlığı olmadan asla kullanmayın.

- Diş fırçasının yere düşmesi durumunda fırça başlığı, gözle görülür bir hasar almasa bile, bir sonraki kullanımdan önce değiştirilmelidir
- Fırça başlığını her 3 ayda bir ya da daha erken yıprandığında değiştirin.
- Her kullanımdan sonra fırça başlığını düzgün bir şekilde temizleyin ("Temizleme önerileri" paragrafına bakınız). Düzgün bir şekilde temizlik diş fırçasının fonksiyonel ömrünü ve güvenli kullanımını mümkün kılar.

İçerik

- A Fırça başlığı
- B Açma/Kapama düğmesi
- C Gövde
- D Şarj ünitesi

Aksesuarlar (modele göre):

- E Fırça başlık tutacağı

Not: İçerik satın alınan modele göre değişiklik gösterebilir.

Teknik özellikler

Voltaj özellikleri için lütfen şarj ünitesinin altına bakın.

Ses seviyesi: ≤65 dB (A)

Şarj etme ve İşlem bilgisi

Diş fırçasının gövdesi su geçirmezdir, güvenli elektrik devrelerine sahiptir ve banyoda kullanılmak üzere tasarlanmıştır.

- Şarj ünitesini (D) bir prize takın ve fırça gövdesini (C) üniteye yerleştirin. Fırçayı tamamen şarj etmek 16 saate kadar sürebilir ve tam bir şarj, düzenli fırçalama ile (günde iki kez, 2 dakika) sekiz güne kadar dayanır. (resim 1).
- Günlük kullanımda pilin her zaman dolu olması için diş fırçası gövdesi şarj ünitesinin üzerinde bırakılabilir. Aşırı şarj olması mümkün değildir.
- Şarj edilebilir pilin maksimum kapasitesini korumak için en az 6 ayda bir kere şarj ünitesini prizden çekerek düzenli kullanımla pilin tamamen boşalmasını sağlayın.

Diş Fırçasının Kullanımı

Fırçalama yöntemi

- Fırça başlığını ıslatıp istediğiniz bir diş macununu sürün. Diş macununun çevreye saçılmaması için fırçayı çalıştırmadan önce fırça başlığını dişlerinize götürün (B) (resim 2).
- Oral-B salınım-dönme hareketi yapan fırça başlıklarından birini kullanıyorsanız, fırçayı yavaşça dişten dişe geçirin ve her bir diş yüzeyinde birkaç saniye bekleyin.
- Tüm fırça başlıklarını kullanırken fırçalamaya diş yüzeylerden başlayın, iç yüzeylerle devam edin ve son olarak çiğneme yüzeyini fırçalayın. Çok fazla bastırmayın, fırçanın kendi kendine temizlemesini sağlayın. (resim 4). Ağızınızın dört bölgesini de eşit olarak fırçalayın. Size uygun fırçalama tekniğini öğrenmek için diş hekiminize de başvurabilirsiniz.

Herhangi bir şarj edilebilir diş fırçasını kullanmaya başladığınız ilk günlerde diş etleriniz biraz kanayabilir. Kanama genellikle birkaç gün sonra durur. Kanamanın iki haftayı aşması halinde lütfen diş hekiminize başvurun.

Süre Ölçer (modele göre)

Birleşik süre ölçer geçen fırçalama süresini hafızada tutar (modele göre) (resim 3).

«2-Dakikalık» süre ölçer: Kısa aralıklarla çıkan ses 2 dakikalık profesyonel fırçalama süresinin bittiğini bildirir.

«Profesyonel» süre ölçer: 30 saniyelik kısa aralıklarla çıkan ses ağızınızın dört bölümünü de eşit bir şekilde fırçalamanızı hatırlatır. Uzun aralıklarla çıkan ses tavsiye edilen 2 dakikalık profesyonel fırçalama süresinin bittiğini bildirir.

Fırça başlığı

Oral-B CrossAction fırça başlığı



En gelişmiş fırça başlığımız. Tam bir temizlik için açılanmış fırça kılları. Plağı temizler ve uzaklaştırır.

Oral-B FlossAction fırça başlığı



Mikro titreşim özelliği ile diş aralarına girerek diş plağını daha iyi uzaklaştırır.

Oral-B 3D White fırça başlığı



Doğal beyazlık için özel parlatma özelliği. Oral-B «3D White» fırça başlığı 12 yaş altı çocukların kullanımı için tasarlanmamıştır.

Oral-B Sensi Ultra-İnce fırça başlığı



Normal kıllar yüzeyleri temizlerken, ultra-ince kıllar da nazikçe diş eti fırçalama deneyimi sağlar.

Tüm Oral-B fırça başlıklarında, fırça başlığının ne zaman değiştirilmesi gerektiğini gösteren mavi INDICATOR® kıllar vardır. Dişler günde iki kez iki dakika süreyle fırçalandığında, kılların mavi rengi yaklaşık 3 ay içinde yarıya kadar solar, bu da fırça başlığının değiştirilmesi gerektiğini gösterir. Renk solmadan fırça kılları ayrılıyorsa, dişlerinize çok fazla basınç uyguluyor olabilirsiniz (resim 4).

Dişlerinizde tel varsa Oral-B «FlossAction» veya Oral-B «3D White» fırça başlıklarını kullanmanızı önermiyoruz. Teller ve aparatların çevresini temizlemek üzere özel olarak tasarlanmış Oral-B «Ortho» fırça başlığını kullanabilirsiniz.

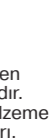
Temizleme önerileri

Fırçaladıktan sonra fırça başlığını akan suyun altında çalışır vaziyette birkaç saniye çalkalayın. Gövdeyi kapatın ve fırça başlığını çıkarın. Akan suyun altında her iki parçayı ayrı olarak çalkalayın sonra diş fırçasını yeniden takmadan önce kurulayın. Zaman zaman ıslak bir bezle şarj ünitesini temizleyin; şarj ünitesini asla akan suyun altına tutmayın. Fırça başlık tutacağı (E) bulaşık makinesinde yıkanabilir (resim 5).

Haber vermeksizin değişiklik yapılabilir.

Çevre Bilgisi

Üründe piller ve/veya geri dönüştürebilir elektrikli atıklar bulunmaktadır. Çevrenin korunması adına, bu ürünü kullanım ömrünün sonunda evsel atıklarla birlikte çöpe atmayın. Cihazın geri dönüştürülmesi için ülkenizdeki elektronik atık toplayan noktalara götürün



Garanti

Ürün, satın alma tarihinden itibaren 2 yıl süreyle sınırlı garanti altındadır. Garanti süresi içinde, ürünün malzeme ve işçilikten kaynaklanan kusurları, kararı üreticinin tasarrufunda olmak kaydıyla ürünün onarımı veya tümüyle değiştirilmesi yoluyla ücretsiz olarak giderilecektir. Değiştirilecek olan ünitenin mevcut durumuna bağlı olarak farklı renkte veya eşdeğer bir model olabilir. Bu garanti, cihazın Braun veya yetkili dağıtıcısı tarafından satışa sunulduğu tüm ülkelerde geçerlidir. Hatalı kullanımdan kaynaklanan hasarlar, olağan yıpranma, özellikle fırça başlığının olağan yıpranması ve cihazın değeri ya da işleyişi üzerinde kayda değer etkilere yol açmayan kusurlar garanti kapsamında değildir. Yetkisiz kişilerce ürüne müdahale edilmesi veya orijinal Braun parçalarının kullanılmaması garantiyi geçersiz kılar. Garanti süresince hizmet almak için cihazın

tümünü satış fişinizle birlikte bir Oral-B Braun Yetkili Servisine teslim ediniz.

Değiştirilebilir Fırça Başlığı Garanti Kapsamı

Hasarın Oral-B markalı olmayan fırça başlıklarından kaynaklandığının tespit edilmesi durumunda Oral-B garantisi geçersiz kalacaktır.

Oral-B, Oral-B markalı olmayan fırça başlıklarının kullanımını önermez.

- Oral-B, Oral-B markalı olmayan değiştirilebilir fırça başlıklarının kalitesi hakkında garanti temin edemez. Bu nedenle, Oral-B markalı olmayan değiştirilebilir fırça başlıklarının temizleme performansını garanti edemez.
- Oral-B, Oral-B markalı olmayan değiştirilebilir fırça başlıklarının fırça gövdesine tam oturacağını garanti edemez.
- Oral-B, Oral-B markalı olmayan değiştirilebilir fırça başlıklarının uzun süre kullanımının fırçayı nasıl etkileyeceğini öngöremez.

Tüm Oral-B değiştirilebilir fırça başlıklarında Oral-B logosu bulunur ve bunlar Oral-B'nin yüksek kalite standartlarına uygundur. Oral-B, herhangi bir başka marka adı altında fırça başlığı ya da değiştirilebilir fırça başlığı satmamaktadır.

Üretim Yeri: Almanya

AEEE Yönetmeliğine Uygundur.

Üretici firma ve CE uygunluk değerlendirme kuruluşu:

Braun GmbH Frankfurter Strasse

145 61476 Kronberg / Germany

İthalatçı Firma: (TR) Procter & Gamble Tüketim Malları Sanayi A.Ş. Nida Kule – Kuzey, Barbaros Mahallesi Begonya Sokak No:3 34746 Ataşehir, İstanbul

tarafından ithal edilmiştir. P&G Tüketici İlişkileri: 08502200911 www.pg.com.tr

TÜKETİCİNİN HAKLARI

Malın ayıplı olduğunun anlaşılması

durumunda tüketici, 6502 sayılı

Tüketicinin

Korunması Hakkında Kanununun 11 inci

maddesinde yer alan;

a) Sözleşmeden dönme, b) Satış

bedelinden indirim isteme, c) Ücretsiz

onarılmasını isteme, ç) Satılanın

ayıpsız bir misli ile değiştirilmesini

isteme, seçimlik haklarından birini

kullanabilir.

Tüketici; şikâyet ve itirazları

konusundaki başvurularını Tüketici

Mahkemelerine ve Tüketici Hakem

Heyetlerine yapabilir.

Braun Servis İstasyonları listemize

internet sitemizden veya Tüketici

Hizmetleri Merkezimizi arayarak

ulaşabilirsiniz.

www.braun.com/tr

România/Moldova

Bine ați venit la Oral-B!

Înainte de a utiliza această periuță de

dinți, vă rugăm să citiți aceste

instrucțiuni și să salvați acest manual

pentru a-l putea consulta pe viitor.

IMPORTANT

- Verificați periodic între-

gul produs/cablul de

alimentare pentru a

detecta eventuale de-

fecțiuni. O unitate de-

fectă sau care nu func-

ționează nu mai trebuie

utilizată. În cazul în care

produsul/cablul de ali-

mentare prezintă de-

fecțiuni, duceți-l la un

centru de service

Oral-B. Nu efectuați

modificări sau reparații

asupra produsului.

Acest lucru poate pro-

voca incendiu, șoc

electric sau răni.

- Nu se recomandă utili-

zarea de către copiii

sub 3 ani. Copiii și per-

soanele cu capacități

fizice, senzoriale sau

mentale reduse sau

cele care nu au experi-

ența și cunoștințele

necesare pot folosi

această periuță sub

supraveghere sau dacă

li s-a făcut o instruire

asupra utilizării aceste-

ia într-un mod sigur și

dacă înțeleg riscurile

implicate.

- Curățarea și întreține-

rea nu trebuie efectuate

de către copii.

- Copiii nu trebuie să se

joace cu aparatul.

- Folosiți acest produs

numai în scopul pentru

care a fost proiectat,

conform descrierii. Nu

utilizați accesorii care

nu sunt recomandate

de producător.

ATENȚIE

- Nu puneți încărcătorul în apă sau în

alte lichide și nu îl țineți în locuri de

unde ar putea cădea în chiuvetă

sau în cadă. Nu încercați să-l

scoateți din apă dacă a căzut.

Deconectați-l de la priză imediat.

- Acest aparat conține baterii care nu

pot fi înlocuite. Nu dezasamblați

produsul decât în cazul în care ați

scos bateria.

- Când scoateți bateria pentru

eliminarea unității, aveți grijă să nu

provocați un scurtcircuit la borna

pozitivă (+) și negativă (-).

- Când scoateți din priză, trageți de

ștecăr, nu de cablu. Nu atingeți

ștecărul cu mâinile ude, fiindcă vă

puteți electrocuta.

- Dacă sunteți sub tratament pentru

o problemă dentară, consultați

stomatologul înainte de a folosi

această periuță.

- Această periuță de dinți este un

articol de îngrijire personală și nu

este destinată utilizării pentru mai

mulți pacienți, în cazul unui cabinet

stomatologic.

- Numai pentru periajul dinților. Nu

mestecați sau mușcați capătul de

periaj. Nu utilizați ca jucărie sau

fără supravegherea adulților.

Pentru a evita ruperea capătului de

periaj, care poate constitui un pericol

de sufocare din cauza părților mici sau

poate deteriora dinții:

- Înainte de fiecare utilizare

asigurați-vă că fixați bine capătul

de periaj. Opriți utilizarea periuței

de dinți în cazul în care capătul de

periaj nu se mai fixează bine. Nu

utilizați niciodată fără un capăt de

periaj.

- Dacă periuța de dinți a fost scăpată

pe jos, capătul de periaj trebuie

înlocuit înaintea următoarei utilizări,

chiar dacă nu se observă nicio

defecțiune

- Înlocuiți capătul de periaj la fiecare

3 luni sau mai devreme, dacă este

vizibil uzat.

- Curățați bine capătul de periaj după

fiecare utilizare (vezi paragraful

8

„Recomandări privind curățarea”).

Curățarea corespunzătoare asigură utilizarea în siguranță și funcționarea bună a periuței de dinți.

Descriere

- A Cap de periaj
- B Buton pornire/oprire
- C Mâner
- D Încărcător

Accesorii (în funcție de model):

- E Suport pentru capete de periaj

Notă: Conținutul poate varia, în funcție de modelul achiziționat.

Date tehnice:

Pentru specificații referitoare la tensiune, consultați informațiile de pe spatele încărcătorului.

Nivel de zgomot: ≤65 dB (A)

Încărcare și folosire

Această periuță de dinți este sigură din punct de vedere electric și este destinată utilizării în baie.

- Introduceți unitatea de încărcare (D) într-o priză electrică și poziționați mânerul periuței de dinți (C) pe unitatea de încărcare. O încărcare completă durează aproximativ 16 ore și permite un periaj regulat de până la 8 zile (de două ori pe zi, câte 2 minute) (imaginea 1).
- Pentru utilizarea zilnică, periuța se poate amplasa în încărcător pentru a fi păstrată la capacitate maximă de încărcare. Supraîncărcarea este imposibilă.
- Pentru a menține bateria reîncărcabilă la capacitate maximă, deconectați unitatea de la sursa de curent și descărcați complet mânerul prin folosire normală cel puțin o dată la 6 luni.

Utilizarea periuței de dinți

Tehnica de periaj

- Umeziți capătul de periaj și aplicați orice tip de pastă de dinți. Pentru a evita stropirea, îndreptați capul de periaj către dinți înainte de a porni aparatul (B) (imaginea 2).
- Atunci când vă periați dinții cu unul din capetele de periaj oscilante rotative Oral-B, ghidați capătul de periaj încet de la un dinte la altul, așteptând câteva secunde pe fiecare suprafață a dinților.
- Cu orice capăt de periaj începeți să periați exteriorul, apoi interiorul și la final suprafețele de mestecat. Periați toate cele patru cadrane ale gurii în mod egal. Nu apăsați prea tare, pur și simplu lăsați periuța să acționeze (imaginea 4). De asemenea, puteți consulta medicul stomatolog sau igienistul dentar despre tehnica potrivită pentru dvs.

În primele zile de utilizare a oricărei periuțe electrice, gingiile dvs. pot sângera ușor. În general, sângerarea ar trebui să se oprească în câteva zile. Dacă durează mai mult de 2 săptămâni, consultați medicul dentist.

Cronometru (în funcție de model)

Un cronometru încorporat memorează timpul de periaj scurs (în funcție de model) (imaginea 3).

Cronometru „2 minute“:

Un sunet întrerupt scurt indică sfârșitul timpului de periaj de 2 minute recomandat profesional.

Cronometru „profesional“:

Un sunet întrerupt scurt la intervale de 30 de secunde vă reamintește să periați în mod egal toate cele patru cadrane ale gurii dvs. Un sunet întrerupt îndelungat indică sfârșitul timpului de periaj de 2 minute recomandat profesional.

Capetele de periaj

Capul de periaj Oral-B CrossAction



Este cel mai avansat cap de periaj. Are peri înclinați care asigură o curățare de precizie. Îndepărtează tartrul.

Capul de periaj Oral-B FlossAction



prezintă peri care efectuează micro-pulsații ce permit îndepărtarea cu succes a plăcii bacteriene din zonele interdentare.

Capul de periaj Oral-B 3D White este



prevăzut cu o capsulă specială de lustruire pentru a vă albi natural dinții. Vă atragem atenția că utilizarea capătului de periaj Oral-B

«3D White» nu este permisă copiilor sub 12 ani.

Capul de periaj Oral-B Sensi Ultrathin



prezintă o structură de peri moi, care permite curățarea delicată a dinților și a gingiilor.

Capetele de periaj Oral-B au peri albaștri INDICATOR®, ce permit monitorizarea momentului în care capătul trebuie înlocuit. Printr-un periaj complet, de 2 ori pe zi timp de 2

minute, culoarea albastră a perilor se va decolora aproximativ până la jumătate din intensitate, într-o perioadă de 3 luni, indicând necesitatea înlocuirii capătului de periaj. Dacă peri se deteriorează înainte ca albastru să se decoloreze e posibil ca dvs. să aplicați prea multă presiune pe dinți și gingii (imaginea 4).

Nu recomandăm utilizarea capetelor de periaj Oral-B FlossAction sau Oral-B 3D White persoanelor cu aparate ortodontice. În acest caz se poate folosi capul de periaj Oral-B Ortho, conceput special pentru curățarea în jurul aparatelor dentare.

Recomandări pentru curățare

După periaj, clătiți capătul de periaj pentru câteva secunde sub un jet de apă, cu mânerul pornit. Opriți mânerul și scoateți capul de periaj. Clătiți ambele părți separat sub un jet de apă, apoi ștergeți-le înainte de a reasambla periuța de dinți. Din când în când, curățați și unitatea de încărcare cu o cârpă umedă; nu puneți niciodată unitatea de încărcare în apă. Suportul capetelor de periaj (E) poate fi spălat la mașina de spălat vase în condiții de siguranță (imaginea 5).

Aceste informații pot fi modificate fără o notificare prealabilă.

Informații ecologice

Acest produs conține baterii și/sau părți electrice reciclabile. Pentru protecția mediului,



vă rugăm să nu aruncați produsul la gunoi la sfârșitul duratei de viață utilă a acestuia. Duceți produsul la punctele de colectare din țara dvs.

Garanție

Oferim o garanție de 2 ani, începând cu data achiziționării produsului. În perioada de garanție, vom remedia gratuit orice defecțiuni ale aparatului, cauzate de defecte ale materialelor utilizate sau de greșeli de manoperă, fie prin repararea, fie prin înlocuirea întregului aparat, după cum vom considera de cuviință. În funcție de disponibilitate, înlocuirea unei unități poate avea ca rezultat o culoare diferită sau un model echivalent.

Această garanție este extinsă în orice țară unde acest produs este furnizat de Braun sau de un distribuitor autorizat al Braun. Această garanție nu acoperă: daunele cauzate de utilizarea incorectă, uzajul obișnuit, cu referire specială la capetele de periaj și nici defectele care au un efect neglijabil asupra valorii sau funcționării aparatului.

Garanția expiră dacă aparatul suferă reparații efectuate de persoane neautorizate și dacă nu sunt folosite piese originale Braun.

Pentru a beneficia de servicii în timpul

perioadei de garanție, aduceți sau trimiteți întreg dispozitivul, însoțit de chitanță, la un Centru Service Braun Oral-B autorizat.

Înlocuirea capetelor de periaj în perioada de garanție

Garanția va fi anulată dacă defectele mânerului sunt consecința folosirii unor capete care nu sunt originale. Oral-B recomandă doar capetele originale Oral-B.

- Oral-B nu poate verifica calitatea capetelor care nu sunt originale. De aceea, nu putem garanta performanțele acestor capete, astfel cum au fost comunicate la momentul achiziționării periutei.
- Oral-B nu poate garanta potrivirea acestor capete cu mânerul original.
- Oral-B nu poate prevedea efectele pe termen lung ale acestor capete.

Toate capetele Oral-B prezintă logo Oral-B și întrunesc toate standardele de calitate Oral-B.

Oral-B nu vinde capete sau alte piese sub niciun alt nume.

Ελληνικά

Καλωσορίσατε στην Oral-B!

Προτού χρησιμοποιήσετε αυτή την οδοντόβουρτσα, διαβάστε αυτές τις οδηγίες και αποθηκεύστε το εγχειρίδιο για μελλοντική χρήση.

ΣΗΜΑΝΤΙΚΟ

- **Ελέγχετε τακτικά ολόκληρο το προϊόν/καλώδιο για τυχόν φθορές. Μη χρησιμοποιείτε μια μονάδα που έχει φθαρεί ή δεν λειτουργεί. Εάν υπάρχει φθορά στο προϊόν/καλώδιο, απευθυνθείτε σε ένα κέντρο επισκευών της Oral-B. Μην τροποποιείτε και μην επιδιορθώνετε το προϊόν. Αυτό μπορεί να προκαλέσει πυρκαγιά, ηλεκτροπληξία ή τραυματισμό.**
- **Η χρήση από παιδιά ηλικίας κάτω των 3 ετών δεν συνιστάται. Παιδιά και άτομα με μειωμένες σωματικές, αισθητήριες ή πνευματικές ικανότητες ή χωρίς εμπειρία και γνώση, μπορούν να χρησιμοποιούν τις οδοντόβουρτσες, εάν επιβλέπονται ή τους έχει δοθεί οδηγία για την ασφαλή χρήση της συσκευής και κατανοούν τους κινδύνους που περιλαμβάνονται.**
- **Ο καθαρισμός και η συντήρηση δεν πρέπει να γίνονται από παιδιά.**
- **Τα παιδιά δεν πρέπει να παίζουν με τη συσκευή.**
- **Χρησιμοποιείτε αυτό το προϊόν μόνο για την ενδεδειγμένη χρήση, όπως περιγράφεται σε αυτές τις οδηγίες. Μην χρησιμοποιείτε εξαρτήματα τα οποία δεν έχει συστήσει ο κατασκευαστής. Χρησιμοποιείτε μόνο τον φορτιστή που παρέχεται με τη συσκευή.**

ΠΡΟΣΟΧΗ

- Μην τοποθετείτε τον φορτιστή σε νερό ή υγρό ή μην τον αποθηκεύετε κάπου που μπορεί να πέσει κάτω ή να βρεθεί στην μπανιέρα ή στον νεροχύτη. Μην προσπαθήσετε να τον πιάσετε εάν πέσει μέσα στο νερό. Βγάλτε τον από την πρίζα αμέσως.
- Αυτή η συσκευή περιέχει μπαταρίες που δεν αντικαθίστανται. Μην αποσυναρμολογείτε το προϊόν εκτός κι αν πρόκειται να πετάξετε την μπαταρία. Όταν βγάζετε την μπαταρία προς απόρριψη της μονάδας, προσέξτε να μην βραχυκυκλώσετε τον θετικό (+) και τον αρνητικό (-) πόλο.
- Όταν τη βγάζετε από την πρίζα, να τραβάτε το φισ και όχι το καλώδιο. Μην αγγίζετε την πρίζα με βρεγμένα χέρια. Μπορεί να προκληθεί ηλεκτροπληξία.
- Εάν ακολουθείτε κάποια θεραπεία για οποιοδήποτε θέμα στοματικής υγιεινής, συμβουλευτείτε τον οδοντίατρό σας πριν από τη χρήση.
- Αυτή η οδοντόβουρτσα αποτελεί συσκευή προσωπικής υγιεινής και δεν προορίζεται για χρήση από πολλαπλούς ασθενείς σε οδοντιατρικό ιατρείο ή ίδρυμα.
- Μόνο για βούρτσισμα δοντιών. Μην μασάτε ή δαγκώνετε την οδοντόβουρτσα. Να μη χρησιμοποιείται ως παιχνίδι ή χωρίς την εποπτεία ενήλικα.

Για να αποφύγετε τυχόν σπάσιμο της κεφαλής της οδοντόβουρτσας, το οποίο ίσως δημιουργήσει κίνδυνο πνιγμού από μικρά κομμάτια ή ζημιά στα δόντια:

- Πριν από κάθε χρήση, βεβαιώνετε ότι η κεφαλή της οδοντόβουρτσας έχει τοποθετηθεί σωστά. Διακόψτε τη χρήση της οδοντόβουρτσας, εάν η κεφαλή της δεν εφαρμόζει πλέον σωστά. Μην χρησιμοποιείτε ποτέ την οδοντόβουρτσα χωρίς κεφαλή.
- Εάν η λαβή της οδοντόβουρτσας πέσει κάτω, η κεφαλή της πρέπει να αντικατασταθεί πριν από την επόμενη χρήση, ακόμη κι αν δεν υπάρχει ορατή φθορά.
- Αντικαταστήστε την κεφαλή της οδοντόβουρτσας κάθε 3 μήνες ή και συντομότερα εάν η κεφαλή παρουσιάζει φθορά.
- Μετά από κάθε χρήση, καθαρίζετε καλά την κεφαλή της οδοντόβουρτσας (βλ. παράγραφο «Συστάσεις καθαρισμού»). Το σωστό βούρτσισμα εξασφαλίζει την ασφαλή χρήση και τη μακρά λειτουργική ζωή της οδοντόβουρτσας.

Περιγραφή

A Κεφαλή βουρτσίσματος

B Διακόπτης ενεργοποίησης/απενεργοποίησης

C Λαβή οδοντόβουρτσας

D Μονάδα φόρτισης

Αξεσουάρ (ανάλογα με το μοντέλο):

E Βάση κεφαλής βουρτσίσματος

Σημείωση: Το περιεχόμενο μπορεί να ποικίλει ανάλογα το μοντέλο που έχει αγοραστεί

Προδιαγραφές

Για τις προδιαγραφές της τάσης του ρεύματος δείτε στο κάτω μέρος της βάσης φόρτισης.

Noise level: ≤65 dB (A)

Φόρτιση και λειτουργία

Η οδοντόβουρτσα σας είναι ηλεκτρικά ασφαλής και είναι σχεδιασμένη για χρήση στο μπάνιο.

- Συνδέστε τη μονάδα φόρτισης (D) σε μια πρίζα και τοποθετήστε τη λαβή της οδοντόβουρτσας (C) στη μονάδα φόρτισης. Μια πλήρης φόρτιση χρειάζεται περίπου 16 ώρες και δίνει τη δυνατότητα τακτικού βουρτσίσματος έως και οκτώ ημερών (δύο φορές την ημέρα, για 2 λεπτά) (εικόνα 1).
- Για καθημερινή χρήση, η λαβή της οδοντόβουρτσας μπορεί να φυλάσσεται στη βάση φόρτισης που είναι συνδεδεμένη στο ρεύμα, για να διατηρείται σε πλήρη ισχύ. Η υπερφόρτιση είναι αδύνατη.
- Για να διατηρηθεί η χωρητικότητα της επαναφορτιζόμενης μπαταρίας στο μέγιστο, να αποσυνδέετε τη μονάδα φόρτισης από το ρεύμα, αφήνοντας τη λαβή να αποφορτιστεί πλήρως με κανονική χρήση, τουλάχιστον κάθε 6 μήνες.

Χρήση της οδοντόβουρτσας

Τεχνική βουρτσίσματος

- Βρέξτε την κεφαλή βουρτσίσματος και χρησιμοποιήστε οδοντόκρεμα οποιουδήποτε είδους. Για να αποφύγετε το πιτσιλισμα, οδηγήστε την κεφαλή βουρτσίσματος στα δόντια σας πριν ενεργοποιήσετε τη συσκευή (B) (εικόνα 2).
- Όταν βουρτσίζετε τα δόντια σας με μια από τις δονούμενες-περιστρεφόμενες Oral-B κεφαλές βουρτσίσματος, κατευθύνετε αργά την κεφαλή από δόντι σε δόντι, παραμένοντας για μερικά δευτερόλεπτα στην επιφάνεια κάθε δοντιού.
- Χρησιμοποιώντας οποιαδήποτε κεφαλή βουρτσίσματος, ξεκινήστε βουρτσίζοντας πρώτα τις εξωτερικές επιφάνειες, μετά τις εσωτερικές και τέλος τις μασητικές. Βουρτσίστε και τα τέσσερα τεταρτημόρια του στόματός σας εξίσου. Μην πιέζετε πολύ δυνατά, απλά αφήστε τη κεφαλή βουρτσίσματος να κάνει όλη τη δουλειά (εικόνα 4). Μπορείτε επίσης να συμβουλευτείτε τον οδοντίατρο ή τον υγιεινολόγο των δοντιών για το ποια είναι η σωστή τεχνική για εσάς.

Χρονοδιακόπτης (ανάλογα με το μοντέλο)

Ένας ενσωματωμένος χρονοδιακόπτης απομνημονεύει τον χρόνο βουρτσίσματος που έχει περάσει (ανάλογα με το μοντέλο) (εικόνα 3).

Χρονοδιακόπτης «2 λεπτών»:

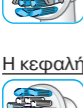
Ο σύντομος ήχος υποδεικνύει το τέλος των 2 λεπτών βουρτσίσματος που συνιστούν οι επαγγελματίες.

«Επαγγελματικός» χρονοδιακόπτης:

Ο σύντομος ήχος κάθε 30 δευτερόλεπτα υπενθυμίζει να βουρτσίσετε εξίσου και τα τέσσερα τεταρτημόρια του στόματος. Ο μακρόσυρτος ήχος υποδεικνύει το τέλος των 2 λεπτών βουρτσίσματος που συνιστούν οι επαγγελματίες.

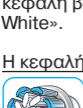
Κεφαλή βουρτσίσματος

Κεφαλή βουρτσίσματος Oral-B



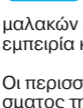
CrossAction Η πιο προηγμένη κεφαλή βουρτσίσματος. Ίνες με κλίση για καθαρισμό ακριβείας. Αφαιρεί και απομακρύνει την πλάκα.

Η κεφαλή οδοντόβουρτσας Oral-B



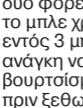
FlossAction διαθέτει ίνες **MicroPulse** που σας επιτρέπουν εξαιρετική αφαίρεση πλάκας στις μεσοδόντιες περιοχές.

Η κεφαλή βουρτσίσματος Oral-B 3D



White διαθέτει ειδικό εξάρτημα γυαλίσματος για φυσική λεύκανση των δοντιών σας. Σημειώστε ότι τα παιδιά κάτω των 12 ετών δεν πρέπει να χρησιμοποιούν την κεφαλή βουρτσίσματος Oral-B «3D White».

Η κεφαλή βουρτσίσματος Oral-B



Sensi Ultrathin διαθέτει συνδυασμό κανονικών ινών για το βούρτσισμα της επιφάνειας των δοντιών και μαλακών ινών **ultrathin** για ήπια εμπειρία καθαρισμού στα ούλα.

Οι περισσότερες κεφαλές βουρτσίσματος της Oral-B διαθέτουν ίνες ένδειξης **INDICATOR®** για να σας βοηθούν να κατανοείτε εγκαίρως πότε η κεφαλή βουρτσίσματος χρειάζεται αντικατάσταση. Με καλό βούρτσισμα, δύο φορές την ημέρα για δύο λεπτά, το μπλε χρώμα θα ξεθωριάσει περίπου εντός 3 μηνών, υποδεικνύοντας την ανάγκη να αλλάξετε την κεφαλή βουρτσίσματος. Αν οι ίνες ανοίξουν πριν ξεθωριάσει το χρώμα, μπορεί να ασκείτε πάρα πολλή πίεση στα δόντια και τα ούλα (εικόνα 4).

Δεν συστήνουμε τη χρήση της κεφαλής βουρτσίσματος Oral-B «FlossAction» ή Oral-B «3D White» με σιδεράκια. Μπορείτε να χρησιμοποιείτε την κεφαλή οδοντόβουρτσας Oral-B «Ortho», που είναι ειδικά σχεδιασμένη για καθαρισμό γύρω από τα σιδεράκια και τα σύρματα.

Συστάσεις καθαρισμού

Μετά το βούρτσισμα, ξεπλύνετε την κεφαλή βουρτσίσματος για μερικά δευτερόλεπτα σε τρεχούμενο νερό με τον διακόπτη λαβής ενεργοποιημένο. Απενεργοποιήστε τη λαβή και αφαιρέστε την κεφαλή βουρτσίσματος. Ξεπλύνετε και τα δύο μέρη ξεχωριστά κάτω από τρεχούμενο νερό και στη συνέχεια σκουπίστε τα πριν την επανασυναρμολόγηση της οδοντόβουρτσας. Ανά τακτά χρονικά διαστήματα να καθαρίζετε τη μονάδα φόρτισης με ένα νωπό πανί. Μην τοποθετείτε ποτέ τη βάση φόρτισης σε νερό. Η βάση της κεφαλής βουρτσίσματος (E) μπορεί να πλυθεί στο πλυντήριο πιάτων. (εικόνα 5).

Υποκείμενο προς αλλαγή χωρίς ειδοποίηση.

Περιβαλλοντική Ειδοποίηση

Αυτό το προϊόν περιέχει μπαταρίες και/ή ανακυκλώσιμα ηλεκτρικά απόβλητα.



Προκειμένου να προστατευθεί το περιβάλλον, μην πετάτε το προϊόν στα οικιακά απορρίμματα στο τέλος της διάρκειας της ζωής του, αλλά η αποκομιδή μπορεί να γίνει στα ειδικά σημεία αποκομιδής ή ανακύκλωσης, που υπάρχουν στη χώρα σας.

Εγγύηση

Προσφέρουμε περιορισμένη εγγύηση 2 ετών για το προϊόν από την ημερομηνία αγοράς του. Εντός της εγγύησης θα αναλαμβάνουμε δωρεάν την ευθύνη κάθε βλάβης στη συσκευή που προκύπτει από ελαττώματα στα υλικά ή την κατασκευή, είτε με επιδιόρθωση είτε με αντικατάσταση ολόκληρης της συσκευής, κατά τη διακριτική μας ευχέρεια. Ανάλογα με τη διαθεσιμότητα, η αντικατάσταση μιας μονάδας ενδέχεται να οδηγήσει σε μοντέλο διαφορετικού χρώματος ή αντίστοιχο μοντέλο.

Αυτή η εγγύηση ισχύει σε όλες τις χώρες που πωλούνται τα προϊόντα Braun ή από τον αποκλειστικό αντιπρόσωπο της. Η εγγύηση δεν καλύπτει: Καταστροφή από κακή χρήση, φυσιολογική φθορά από τη χρήση, ειδικά όσον αφορά τις κεφαλές βουρτσίσματος, επίσης βλάβες οι οποίες έχουν αμελητέα επίπτωση στην αξία ή στη λειτουργία της συσκευής. Η εγγύηση ακυρώνεται εάν έχουν γίνει επισκευές από μη εξουσιοδοτημένα άτομα ή δεν έχουν χρησιμοποιηθεί γνήσια ανταλλακτικά Braun. Για να επιτύχετε Service μέσα στην περίοδο της εγγύησης, παραδώστε ή στείλτε ολόκληρη τη συσκευή με την απόδειξη αγοράς σε ένα εξουσιοδοτημένο Κέντρο Εξυπηρέτησης της Oral-B Braun.

Εγγύηση ανταλλακτικών κεφαλών βουρτσίσματος

Η εγγύηση Oral-B ακυρώνεται εάν η

φθορά της ηλεκτρικής επαναφορτιζόμενης λαβής έχει προκληθεί από τη χρήση ανταλλακτικών κεφαλών βουρτσίσματος που δεν είναι Oral-B. Η Oral-B δεν συνιστά τη χρήση ανταλλακτικών κεφαλών βουρτσίσματος που δεν είναι Oral-B.

- Η Oral-B δεν έχει τον έλεγχο της ποιότητας ανταλλακτικών κεφαλών βουρτσίσματος που δεν είναι Oral-B. Επομένως, δεν μπορεί να βεβαιώσει την καθαριστική απόδοση των ανταλλακτικών κεφαλών βουρτσίσματος που δεν είναι Oral-B, όπως έχει επικοινωνηθεί στη λαβή της ηλεκτρικής οδοντόβουρτσας την στιγμή της πρώτης αγοράς.
- Η Oral-B δεν μπορεί να βεβαιώσει ότι οι ανταλλακτικές κεφαλές βουρτσίσματος που δεν είναι Oral-B, είναι συμβατές με τη λαβή.
- Η Oral-B δεν μπορεί να προβλέψει το μακροχρόνιο αποτέλεσμα στη φθορά της λαβής από τη χρήση κεφαλών βουρτσίσματος που δεν είναι Oral-B.

Όλες οι ανταλλακτικές κεφαλές βουρτσίσματος Oral-B έχουν το λογότυπο Oral-B και ανταποκρίνονται στις υψηλές προδιαγραφές ποιότητας της Oral-B. Η Oral-B δεν πουλάει ανταλλακτικές κεφαλές βουρτσίσματος ή λαβές οδοντόβουρτσας κάτω από άλλη μάρκα.

Shqipëri

Mirë se vini në Oral-B!

Para se ta përdorni këtë furçë dhëmbësh, lexoni këto udhëzime dhe ruajeni këtë manual për referencë në të ardhmen.

E RËNDËSISHME

- Kontrolloni në mënyrë periodike të gjithë produktin/kordonin për dëmtime. Një njësi e dëmtuar ose që nuk funksionon nuk duhet të përdoret më. Nëse produkti/kordoni është i dëmtuar, dërgojeni për riparim në një pikë servisi të Oral-B. Mos e modifikoni dhe mos e riparoni produktin. Kjo mund të shkaktojë zjarr, goditje elektrike ose lëndime.
- Nuk rekomandohet përdorimi nga fëmijët nën moshën 3-vjeçare. Furçat e dhëmbëve mund të përdoren nga fëmijët dhe personat me aftësi të reduktuara fizike, ndijore ose mendore ose me mungesë eksperience dhe njohurish, në rast se janë nën mbikëqyrje ose u janë dhënë udhëzime në lidhje me përdorimin e pajisjes në një mënyrë të sigurt dhe i kuptojnë rreziqet e përfshira.
- Pastrimi dhe mirëmbajtja nuk duhet të kryhet nga fëmijët.
- Fëmijët nuk duhet të luajnë me pajisjen.
- Përdoreni këtë produkt vetëm për përdorimin e tij të synuar siç përshkruhet në këtë manual. Mos përdorni aksesore që nuk janë të rekomanduara nga prodhuesi. Përdorni vetëm karikuesin e dhënë me pajisjen. Përdorni vetëm karikuesin e dhënë me pajisjen.

PARALAJMËRIM

- Mos e vendosni karikuesin në ujë ose në lëngje dhe mos e mbani në një vend ku mund të bjerë apo të tërhiqet drejt vaskës ose lavamanit. Mos e kapni kur bie në ujë. Hiqeni menjëherë nga priza.
- Kjo pajisje përmban bateri që janë të pazëvendësueshme. Mos e çmontoni produktin, përveçse kur të hidhni baterinë e përdorur. Kur nxirrni baterinë për hedhjen e njësisë së përdorur, bëni kujdes që të mos krijoni qark të shkurtër mes kontaktit pozitiv (+) dhe negativ (-).
- Kur e hiqni nga priza, gjithmonë tërhiqni spinën elektrike dhe jo kordonin. Mos e prekni spinën elektrike me duar të njoma. Kjo mund të shkaktojë goditje elektrike.
- Nëse po kryeni një trajtim për një situatë të kujdesit oral, këshillohuni me specialistin tuaj dentar para përdorimit.
- Kjo furçë dhëmbësh është një pajisje e kujdesit vetjak dhe nuk është e synuar për përdorim për shumë pacientë në klinika apo institute dentare.
- Vetëm për pastrimin e dhëmbëve me furçë. Mos e kafshoni apo përtypni furçën. Mos e përdorni si lodër ose pa mbikëqyrjen e të rriturve.

Për të shmangur thyerjen e kokës së furçës, gjë që mund të shkaktojë rrezik mbytjeje nga pjesët e vogla ose mund të dëmtojë dhëmbët:

- Para çdo përdorimi, sigurohuni që koka e furçës përshtatet mirë. Ndërpitni përdorimin e furçës së dhëmbëve në rast se koka e furçës nuk përputhet më si duhet. Mos e përdorni kurrë pa kokë furçe.
- Në rast se bie doreza e furçës së dhëmbëve, koka e furçës duhet të zëvendësohet para përdorimit tjetër, edhe nëse nuk ka dëmtime të dukshme.
- Zëvendësojeni kokën e furçës çdo 3 muaj ose më herët nëse koka e furçës konsumohet.
- Pastrojini kokën e furçës siç duhet pas çdo përdorimi (shikoni paragrafin "Rekomandimet për pastrimin"). Pastrimi i duhur garanton përdorimin e sigurt dhe një jetëgjatësi funksionale të furçës së dhëmbëve.

Përshkrimi

A Koka e furçës

B Çelësi i ndezjes/fikjes

C Doreza

D Njësia e karikimit

Aksesorët (në varësi të modelit):

E Mbajtësja e kokës së furçës

Shënim: Përmbajtja mund të ndryshojë në varësi të modelit të blerë.

Specifikimet

Për specifikimet e voltazhit, referojuni fundit të njësisë së karikimit.

Niveli i zhurmës: ≤ 65 dB (A)

Karikimi dhe përdorimi

Furça juaj është e sigurt nga aspekti elektrik dhe është krijuar për përdorim në banjë.

- Futeni njësinë e karikimit (D) në prizë dhe vendoseni dorezën e furçës së dhëmbëve (C) në njësinë e karikimit. Një karikim i plotë zgjat rreth 16 orë dhe mundëson deri në tetë ditë pastrimi të rregullt të dhëmbëve me furçë (dy herë në ditë, 2 minuta) (figura 1).
- Për përdorim ditor, doreza e furçës së dhëmbëve mund të mbahet në njësinë e karikimit të futur në prizë për ta ruajtur në fuqi të plotë. Karikimi i tepërt nuk është i mundur.
- Për të ruajtur kapacitetin maksimal të baterisë së rikarikueshme, hiqeni njësinë e karikimit nga priza dhe shkarkojeni plotësisht dorezën me anë të përdorimit të rregullt të paktën çdo 6 muaj.

Përdorimi i furçës së dhëmbëve

Teknika e pastrimit të dhëmbëve me furçë

- Lagni kokën e furçës dhe vendosni një pastë dhëmbësh çfarëdo. Për të shmangur spërkatjet, drejtojeni kokën e furçës te dhëmbët tuaj para se ta ndizni pajisjen (B) (figura 2).
- Kur pastroni dhëmbët me një nga kokat **rrotulluese-lëkundëse të furçave të Oral-B**, drejtojeni kokën e furçës ngadalë nga njëri dhëmb te tjetri, duke kaluar disa sekonda në çdo sipërfaqe dhëmbi.
- Me cilëndo kokë furçe, filloni të pastroni pjesët e jashtme, pastaj pjesët e brendshme dhe në fund sipërfaqet e kafshimit. Pastroni në mënyrë të barabartë të katra kuadrantet e gojës. Mos e shtypni fort, thjesht lëreni furçës të bëjë të gjithë punën (figura 4). Mund të këshilloheni gjithmonë me dentistin ose higjienistin tuaj dentar për teknikën e duhur për ju.

Në ditët e para të përdorimit të çdo lloj furçe dhëmbësh elektrike, mishrat e dhëmbëve tuaj mund të gjakosen lehtësisht. Në përgjithësi gjakosja duhet të ndalojë pas disa ditësh. Nëse zgjat edhe pas 2 javësh, ju lutemi kontaktoni dentistin tuaj ose higjienistin tuaj dentar.

Kronometri (në varësi të modelit) Një kronometër i integruar memorizon kohëzgjatjen e pastrimit me furçë (në varësi të modelit) (figura 3).

Kronometri "2-minutësh": Një tingull i shkurtër i përsëritur tregon përfundimin e kohës 2-minutëshe të pastrimit me furçë që rekomandohet nga specialistët.

Kronometri "profesional": Një tingull i shkurtër i përsëritur në intervale 30-sekondëshe ju kujton që të pastroni me furçë në mënyrë të barabartë të katra kuadrantet e gojës suaj. Një tingull i gjatë i përsëritur tregon përfundimin e kohës 2-minutëshe të pastrimit me furçë që rekomandohet nga specialistët.

Koka e furçës

Koka e furçës Oral-B CrossAction



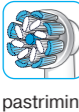
Koka jonë më e përparuar e furçës. Fije me kënd për një pastrim të saktë. Shqit e hedh tej gurëzat.

Koka e furçës Oral-B FlossAction



përmban fije me mikropulse që mundësojnë një heqje të shkëlqyer të gurëzave në zonat ndërthembore

Koka e furçës Oral-B 3D White



përmban një kupë speciale lëmimi për zbardhjen natyrale të dhëmbëve tuaj. Kini parasysh se fëmijët nën 12 vjeç nuk duhet të përdorin kokën e furçës Oral-B "3D White".

Koka e furçës Oral-B Sensi Ultrathin



përmban një kombinim mes fijeve të zakonshme të furçës për pastrimin e sipërfaqes së dhëmbëve dhe fijeve tejte të holla për pastrimin delikat të vijës së mishit të dhëmbëve.

Shumica e kokave të furçave Oral-B kanë fije të markës INDICATOR® në ngjyrë blu të hapur për t'ju ndihmuar të monitoroni nevojën për zëvendësimin e kokës së furçës. Me pastrimin e plotë me furçë, dy herë në ditë për dy minuta, ngjyra blu do të zbehet në gjysmë afro pas 3 muajsh, duke treguar se duhet ta ndërtoni kokën e furçës. Nëse fijet hapen jashtë para se zbehet ngjyra, mund të ushtroni shumë presion te dhëmbët ose te mishrat e dhëmbëve (figura 4).

Ne nuk rekomandojmë përdorimin e kokës së furçës Oral-B "FlossAction" ose Oral-B "3D White" me aparatet ortodontike. Mund të përdorni kokën e furçës Oral-B "Ortho", e projektuar në mënyrë specifike për pastrimin rreth aparateve ortodontike dhe telave të dhëmbëve

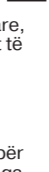
Rekomandimet për pastrimin

Pas pastrimit të dhëmbëve, shpëlajeni kokën e furçës me ujë të rrjedhshëm për disa sekonda me dorezën të ndezur. Fikeni dorezën dhe hiqni kokën e furçës. Shpëlani të dyja pjesët më vete me ujë të rrjedhshëm dhe më pas thajini duke i fshirë para se ta montoni përsëri furçën e dhëmbëve. Herë pas here pastroni po ashtu njësinë e karikimit me një copë të njomë; mos e vendosni asnjëherë njësinë e karikimit në ujë. Mbajtësja e kokës së furçës (E) mund të lahet në lavastovilje (figura 5).

Mund të ndryshojë pa njoftim paraprak.

Deklarata mjedisore

Produkti përmban bateri dhe/ose mbetje elektrike të riciklueshme. Për mbrojtjen e mjedisit, mos e hidhni pas përdorimit me mbeturinat familjare, por çojeni te pikat e grumbullimit të mbetjeve elektrike të ofruara në shtetin tuaj për riciklim.



Garancia

Ne japim një garanci të kufizuar për 2 vite për produktin duke filluar nga data e blerjes. Brenda periudhës së garancisë, ne do të eliminojmë pa pagesë çdo defekt në pajisje që shkaktohet nga problemet në materiale ose prodhim, duke e riparuar ose duke e zëvendësuar të gjithë pajisjen, sipas zgjedhjes sonë. Në varësi të disponueshmërisë, zëvendësimi i një njësie mund të bëhet në një ngjyrë tjetër ose me një model të barasvlershëm. Kjo garanci mbulon çdo shtet ku kjo pajisje ofrohet nga Braun ose një distributor i tij i përcaktuar. Kjo garanci nuk mbulon: dëmtimin për shkak të përdorimit të papërshtatshëm, përdorimit ose konsumimit normal, sidomos në lidhje me kokat e furçës, si dhe defektet që kanë një efekt të papërfillshëm në vlerën ose përdorimin e pajisjes.

Garancia bëhet e pavlefshme nëse riparimet kryhen nga persona të paautorizuar dhe nëse nuk përdoren pjesë origjinale Braun.

Për të marrë shërbimin brenda periudhës së garancisë, dorëzoni ose dërgoni pajisjen e plotë me faturën tuaj të shitjeve të një pikë e autorizuar servisi e Oral-B nga Braun.

Kokat zëvendësuese të furçave sipas garancisë

Garancia e Oral-B do të bëhet e pavlefshme nëse dëmtimi i dorezës elektrike me rikarim rezulton për shkak të përdorimit të kokave

zëvendësuese të furçës që nuk janë të Oral-B.

Oral-B nuk rekomandon përdorimin e kokave zëvendësuese të furçës që nuk janë të Oral-B.

- Oral-B nuk ka asnjë kontroll mbi cilësinë e kokave zëvendësuese të furçës që nuk janë të Oral-B. Për këtë arsye, ne nuk mund të sigurojmë rendimentin e pastrimit të kokave zëvendësuese të furçës që nuk janë të Oral-B, siç komunikohet në kohën e blerjes fillestare të dorezës elektrike të rikarikueshme.
- Oral-B nuk mund të sigurojë një përputhje të mirë për kokat zëvendësuese të furçës që nuk janë të Oral-B.
- Oral-B nuk mund të parashikojë efektin afatgjatë të kokave zëvendësuese të furçës që nuk janë nga Oral-B në konsumimin e dorezës.

Të gjitha kokat zëvendësuese të furçës nga Oral-B mbajnë logon Oral-B dhe përmbushin standardet e larta të cilësisë së Oral-B. Oral-B nuk shet koka zëvendësuese furçe apo pjesë doreze nën emra të tjera marke.

Bosna i Hercegovina Crna Gora

Dobrodošli u Oral-B!
Prije rada s četkicom za zube, pročitajte ova uputstva i sačuvajte priručnik za kasnije.

VAŽNO

- S vremena na vrijeme provjerite ima li oštećenja na cijelom proizvodu odnosno napojnom kablju. Oštećen ili neispravan uređaj nemojte dalje koristiti. Ukoliko je proizvod, odnosno napojni kabl oštećen, odnesite ih u Oral-B servisni centar. Ne pravite izmjene i ne popravljajte proizvod. Time biste mogli izazvati požar, električni udar ili ozljede.
- Ne preporučuje se korištenje od strane djece mlađe od 3 godine. Djeca i osobe sa smanjenim fizičkim, senzornim ili mentalnim sposobnostima, odnosno osobe bez odgovarajućeg iskustva i znanja, mogu koristiti četkice za zube ukoliko su pod nadzorom ili su dobili upute o tome kako koristiti uređaj na siguran način i razumiju povezane opasnosti.
- Djeca ne mogu obavljati čišćenje i održavanje uređaja.
- Djeca se ne smiju igrati sa uređajem.
- Koristite proizvod isključivo u skladu sa njegovom namjenom kako je opisano u ovom priručniku. Ne koristite nastavke koji nisu preporučeni od strane proizvođača. Isključivo koristite punjač koji je isporučen sa uređajem.

UPOZORENJE

- Ne uranjajte punjač u vodu ili drugu tečnost i ne čuvajte ga na mjestu sa kojeg bi mogao pasti ili biti povučen u kadu ili lavabo. Ne pokušavajte ga dohvatiti ukoliko je pao u vodu. Odmah ga iskopčajte iz napajanja.
- Ovaj aparat sadrži baterije koje se ne mogu zamijeniti. Nemojte rastavljati proizvod osim kada bateriju odlažete u otpad. Kada vadite bateriju za odlaganje uređaja na otpad, vodite računa da ne spojite pozitivni (+) i negativni (-) pol.
- Prilikom iskopčavanja iz napajanja, uvijek držite za utikač, a ne za napojni kabl. Ne dodirujte utikač vlažnim rukama. To bi moglo izazvati električni udar.
- Ako se trenutno liječite od nekog stanja vezanog za oralnu njegu, posavjetujte se sa svojim stomatologom prije korištenja uređaja.
- Ova četkica za zube je uređaj za ličnu upotrebu i nije namijenjena za upotrebu od strane više pacijenata u stomatološkoj ordinaciji ili ustanovi.
- Isključivo je namijenjena za pranje zuba. Nemojte žvakati ili gristi četkicu. Nemojte koristiti kao igračku ili bez nadzora odraslih.

Da ne bi došlo do pucanja glave, zbog čega može uzrokovati opasnost od gušenja sitnim dijelovima ili oštećenja zuba:

- Prije svake upotrebe, dobro provjerite je li glava četkice nalegla. Ukoliko glava četkice više ne naliježe dobro, prestanite je koristiti. Nemojte nikada koristiti bez glave četkice.
- Ako četkica padne na pod, glavu četkice treba zamijeniti prije sljedeće upotrebe, čak iako nema vidljivih oštećenja.
- Zamijenite glavu četkice svaka 3 mjeseca ili češće ako se glava četkice istroši.
- Nakon svake upotrebe propisno očistite četkicu (pogledajte pasus «Preporuke za čišćenje»). Propisnim čišćenjem se osigurava sigurna upotreba i funkcionalan rad četkice za zube.

Opis

- A Glava četkice
- B Dugme za uključivanje/isključivanje
- C Drška
- D Punjač

Dodatna oprema (ovisno o modelu):

- E Držač glave četkice

Napomena: Sadržaj se može razlikovati u zavisnosti od kupljenog modela.

Specifikacije

Za specifikacije napona poslužite se pločicom na dnu uređaja.

Nivo buke: ≤ 65 dB (A)

Punjenje i rad

Četkica za zube je sigurna od električnog udara i projektovana ja za upotrebu u kupatilu.

- Bazu za punjenje (D) uključite u električnu utičnicu I u nju ubacite dršku četkice (C). Za potpuno punjenje treba oko 16 sati i omogućava oko osam dana redovnog pranja zuba (dva puta dnevno po dvije minute) (slika 1).
- Za svakodnevnu upotrebu ručka može stajati na uključenoj jedinici za punjenje kako bi četkica za zube uvijek bila puna. Nije moguće prepuniti bateriju.
- Za održavanje maksimalnog kapaciteta punjive baterije, isključite jedinicu za punjenje i potpuno ispraznite ručku redovnom upotrebom, najmanje svakih 6 mjeseci.

Upotreba četkice za zube

Tehnika pranja zuba

- Nakvasite glavu četkice i nanesite pastu za zube. Da izbjegnute prskanje, prinesite četkicu zubima prije nego što je uključite (B) (slika 2).
- Prilikom pranja zuba **Oral-B oscilirajuće-rotirajućom glavom četkice**, vodite glavu četkice polako od zuba do zuba i zadržite se nekoliko sekundi na svakoj zubnoj površini.
- S bilo kojom glavom četkice počnite prati zube s vana, zatim iznutra i na kraju površinu za žvakanje. Jednako operite sva četiri kvadranta usne duplje. Nemojte pritiskati prejako. Jednostavno pustite da četkica sama obavlja posao (slika 4). O tehnici koja najbolje Vama odgovara posavjetujte se sa svojim stomatologom ili dentalnim higijeničarem.

U prvih nekoliko dana korištenja bilo koje električne četkice za zube može doći do neznatnog krvarenja desni. Krvarenje, u principu, prestaje nakon nekoliko dana. Ukoliko potraje duže od 2 sedmice, obratite se svom stomatologu ili stomatološkom higijeničaru.

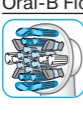
Tajmer (u zavisnosti od modela) Ugrađeni tajmer pamti vrijeme provedeno u pranju zuba (u zavisnosti od modela) (slika 3).

2-minutni mjerač vremena: Kratki drhtavi zvuk ukazuje na to da je isteklo vrijeme u trajanju od dvije minute koje preporučuju stručnjaci.

"Profesionalni" tajmer: Kratki drhtavi zvuk u intervalima od 30 sekundi podsjeća Vas da zube perete jednako u sva četiri kvadranta usne duplje. Dugi drhtavi zvuk ukazuje na to da je isteklo vrijeme za pranje zuba u trajanju od dvije minute koje preporučuju stručnjaci.

Glave četkice za zube

Oral-B CrossAction glava četkice



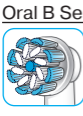
Naša najnaprednija glava četkice. Vlakna četkice su pod uglom, za precizno čišćenje. Podiže i uklanja plak.

Oral-B FlossAction glava četkice



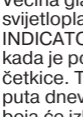
ima mikropulsirajuća vlakna četkice koja omogućavaju izvanredno uklanjanje plaka između zuba.

Oral-B 3D White glava četkice



ima specijalni završetak za prirodno izbjeljivanje zuba. Molimo da imate u vidu da djeca ispod 12 godina ne bi trebala koristiti Oral-B 3D White glavu četkice.

Oral B Sensi Ultra-tanki glava četkice



Glavna karakteristika je kombinacija običnih vlakana koja čiste površinu zuba i ultra-tankih vlakana za nježno čišćenje desni.

Većina glava četkica Oral-B imaju svijetloplavi indikator vlakana INDICATOR® koji pomaže u praćenju kada je potrebno zamijeniti glavu četkice. Temeljitim pranjem zuba, dva puta dnevno po dvije minute, plava boja će izbljediti do pola približno u roku od 3 mjeseca, ukazujući da treba zamijeniti četkicu glave. Ukoliko se čekinja rašire prije nego što boja nestane, moguće je da previše pritišćete zube i desni (slika 4).

Ne preporučujemo upotrebu četkica Oral-B «FlossAction» ili Oral-B «3D White» s korektivnim protezama. Možete koristiti glavu četkice Oral-B «Ortho» koje su posebno projektovane za čišćenje oko korektivnih proteza i žica.

Preporuke za čišćenje

Nakon pranja zuba, glavu četkice ispirajte nekoliko sekundi tekućom vodom dok je drška uključena. Isključite dršku i uklonite glavu četkice. Oba dijela isperite pod tekućom vodom a zatim ih posušite prije ponovnog sastavljanja četkice za zube.

S vremena na vrijeme vlažnom krpom očistite bazu za punjenje. Bazu za punjenje nemojte nikada stavljati u vodu. Držač glave četkice (E) je siguran za pranje u mašini za pranje suđa (slika 5).

Podložno promjenama bez prethodne najave.

Zaštita okoliša

Ovaj proizvod sadrži baterije i/ili električni otpad koji se reciklira. U interesu zaštite okoliša, molimo da ga na kraju njegovog radnog vijeka ne odlažete zajedno s kućnim otpadom. Odložite ga na mjesta predviđena za prikupljanje takvog otpada u vašoj zemlji.



Garancija

Dajemo 2 godine ograničene garancije na proizvod koja počinje od datuma kupovine. U garantnom roku ćemo, bez naknade, otkloniti sve nedostatke na aparatu do kojih dođe zbog manjkavosti u materijalima ili izradi, bilo popravkom ili zamjenom cijelog uređaja, prema našem nahođenju. U zavisnosti od raspoloživosti, zamijenjeni uređaj može biti drugačije boje ili može biti ekvivalentan model.

Ova garancija primjenjuje se u svakoj zemlji u kojoj ovaj uređaj distribuira Braun ili njegov ovlaštenu distributer.

Ova garancija ne pokriva: oštećenja nastala nepravilnom upotrebom, normalnom istrošenošću ili upotrebom, posebno što se tiče glava četkice, kao ni nedostatke koji samo neznatno utječu na vrijednost ili valjanost upotrebe aparata. Garancija je nevažeća ako popravke izvrši neovlaštena osoba i ako se ne koriste originalni Braun dijelovi.

Kako biste ostvarili svojoprava u okviru razdoblja koje pokriva garancija, donesite ili pošaljite cijeli aparat zajedno s računom na adresu ovlaštenog servisnog centra Oral-B Braun.

Garancija zamjenskih glava četkice

Oral-B garancija neće biti važeća ako je šteta nastala tokom korištenja punjive ručke s zamjenskom glavom četkice koja nije Oral-B. Oral-B ne preporučuje upotrebu zamjenskih glava četkice koje nisu Oral-B.

- Oral-B nema kontrolu nad kvalitetom zamjenskih glava četkice koje nisu Oral-B. Zato ne možemo osigurati učinkovitost čišćenja zamjenskih glava četkice koje nisu Oral-B, kao što je komunicirano prilikom kupovine punjive ručke.
- Oral-B ne može osigurati dobro pristajanje zamjenskih glava četkice koje nisu Oral-B.
- Oral-B ne može predvidjeti dugoročne efekte korištenja zamjenskih glava četkice koje nisu Oral-B na ručki.

Sve Oral-B zamjenske glave četkice imaju Oral-B logo i ispunjavaju visoke Oral-B standarde kvalitete. Oral-B ne prodaje zamjenske glave četkice ili ručke pod bilo kojim drugim imenom.

Македонија

Добре дојдовте во Oral-B!
Пред да ја отворите четкичката, прочитајте ги упатствата и чувајте го овој прирачник.

ВАЖНО

- Повремено проверувајте го производот/кабелот од оштетување. Оштетен производ или дел кој не е во функција не треба да се користи. Доколку производот/кабелот е оштетен, однесете го во сервисниот центар на Oral-B. Да не се пренаменува или поправа производот. Тоа може да предизвика пожар, електричен удар или повреда.
- Оваа четка не е наменета за деца помали од 3 години. Деца на возраст од 3 години и лица со намалени физички, сензорни и ментални способности, како и лица кои немаат претходно искуство или знаење, може да ја користат оваа четка исклучиво со надзор од лица одговорни за нивна сигурност или под услови да им е претходно објаснето како се користи уредот на сигурен начин така што во целост ќе го разберат можниот ризик при употреба.
- Чистење и одржување не треба да се врши од страна на деца.
- Деца не треба да си играат со апаратот.
- Користете го овој производ само за наменетата употреба како што е опишано во овој прирачник. Не користете додатоци кои не се препорачани од производителот. Користете го само полначот кој ви е даден со уредот.

ПРЕДУПРЕДУВАЊЕ

- Не ставајте го полначот во вода, течност или на места каде што може да падне или да се повлече во када или лавабо. Не посегнувајте по него, доколку паднал во вода. Исклучете го веднаш.
- Овој апарат содржи батерии кои не се заменливи. Не расклопувајте го производот, освен кога ги отстранувате батериите. Кога ја вадите батеријата од рачката за да ја фрлите, внимавајте да не направите спој меѓу позитивните (+) и негативните (-) терминали.
- Кога го исклучувате од штекер, секогаш држете го приклучокот наместо кабелот. Да не се допира приклучокот со влажни раце. Тоа може да предизвика електричен удар.
- Доколку подлежите на некој третман за било каква нега на уста, консултирајте се со вашиот стоматолог пред употреба.
- Само за четкање за заби. Не џвакајте и не гризете ја четкичката. Не ја користете како играчка или без надзор на возрасен.

За да избегнете кршење на четкичката, што може да создаде мали делови кои претставуваат опасност од задушување или оштетување на забите:

- Пред секоја употреба, осигурете се дека четкичката добро е наместена. Ако главата на четкичката повеќе не се вклопува правилно, престанете да ја употребувате четкичката. Никогаш не го користете уредот без главата на четкичката.
- Ако дршката на четкичката падне, четкичката треба да се замени пред следната употреба дури и да нема видливо оштетување.
- Заменете ја четкичката на секои 3 месеци, или порано ако главата се истроши.
- Чистете ја четкичката соодветно по секоја употреба (види го делот «Препораки за чистење»). Соодветното чистење гарантира безбедна употреба и функционално траење на четкичката за заби.

Опис

- A Глава на четката
- B Копче за вклучување / исклучување (On/off)
- C Дршка
- D Основен полнач

Додатоци

(во зависност од моделот):

- E Држач за главата на четката

Забелешка: Содржината може да варира во зависност од купениот модел.

Спецификации

За спецификации за волтажата прочитајте ги упатствата на долната страна на базата за полнење. Ниво на гласност: ≤ 65 dB (A)

Полнење и Оперирање

Вашата четкичка за заби е безбедна и наменета да се користи во бањата.

- Приклучете го делот за полнење (Г) во штекер и ставете ја рачката на четкичката (В) на делот за полнење. Целосното полнење трае околу 16 часа и овозможува најмногу до осум дена редовно четкање (двапати на ден по 2 минути) (слика 1).
- За секојдневна употреба, рачката може да стои на делот за полнење, за четката да биде секогаш наполнета. Прекумерно полнење е невозможно.
- За да го зачувате максималниот капацитет на батериите за полнење, исклучете го делот за полнење и целосно испразнете ја рачката со редовна употреба најмалку на секои 6 месеци.

Користење на четкичката

Техника на четкање

- Намокрете ја главата на четкичката и нанесете каква било паста за заби. За да избегнете прскање, приближете ја главата на четкичката до забите пред да го вклучите уредот (Б) (слика 2).
 - Кога ги четкате забите со една од **осцилирачките-ротирачките глави за четкички на Oral-B**, полака водете ја главата на четкичката од еден до друг заб, поминувајќи по неколку секунди на секој заб.
 - Со која било глава на четкичка, почнете со четкање однадвор, потоа однатре, а на крајот исчеткајте ги површините за џвакање. Подеднакво исчеткајте ги сите четири страни на устата. Не притискајте премногу силно, само оставете ја четкичката да работи (слика 4). Исто така, можете да се консултирате со вашиот стоматолог или забен хигиеничар за тоа која е вистинската техника за вас.
- Првите денови користењето на било каква електрична четка за заби може да го раскрварат вашето непце. Крварењето треба да прекине за неколку дена. Доколку продолжи и по две недели, ве молиме консултирајте се со стоматолог.

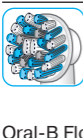
Тајмер (во зависност од моделот) Вградениот тајмер го меморизира изминатото време на четкање (во зависност од моделот) (слика 3).

«2-минути» тајмер: Звук на кратко запирање го покажува крајот на професионално препорачаното време на четкање од 2 минути.

«Професионален» тајмер: Звук на кратко запирање на интервали од 30 секунди ве потсетува да ги исчекате подеднакво сите четири страни на устата. Долг звук на запирање го покажува крајот на професионално препорачаното време за четкање од 2 минути

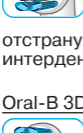
Глави на четката за заби

Oral-B CrossAction глава на четка



Нашата најнапредна глава на четка. Заоблени четчиња за прецизно чистење. Ги отстранува наслагите.

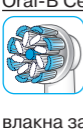
Oral-B FlossAction глава на четка



се карактеризира со микропулсирачки четчиња кои овозможуваат неверојатно

отстранување на наслагите во интерденталната област.

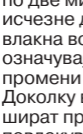
Oral-B 3D White глава на четка



се карактеризира со специјално капаче за полирање кое природно ги избелува забите. Деца под 12 годишна возраст

не треба да ја користат Oral-B «3D White» главата за четка.

Oral-B Сензитивна Ултра-тенка



глава поседува комбинација од нормални влакна за чистење на површината на забите и ултра-тенки

влакна за нежно четкање на непцата.

Повеќето Oral-B глави имаат светло син INDICATOR® за влакна кој ќе Ви помогне да ја надгледувате потребата од замена на главата. Со темелно четкање, два пати дневно по две минути, плавата боја ќе исчезне до половина на овие влакна во просек од 3 месеци, означувајќи дека треба да се промени главата на четката. Доколку влакната почнат да се шират пред бојата да почне да се повлекува, тоа е знак дека вршите преголем притисок на забите и непцата (слика 4).

Не препорачуваме употреба на Oral-B «FlossAction» или Oral-B «3D White» глава на четка со протези. Може да ја користите Oral-B «Ortho» главата на четка, специјално дизајнирана за чистење околу протезите и жиците.

Препораки за чистење

По четкањето, плакнете ја главата на четкичката неколку секунди под млаз додека е вклучена.

Исклучете ја рачката и отстранете ја главата на четкичката. Исплакнете ги двата дела посебно под млаз и потоа избришете ги пред повторно да ја склопите четкичката за заби. Исто така, одвреме-навреме исчистете го делот за полнење со влажна крпа; никогаш не ставајте го делот за полнење во вода. Држачот за главата на четкичката (E) може да се мие во машина за миење садови (слика 5).

Предмет на промена без најава.

Известување за животната средина

Производот содржи батерии и/или рециклирачки електричен отпад. За заштита на животната средина да не се фрла со отпад од домаќинствата, за рециклирање однесете го до местата предвидени за собирање на електричен отпад во вашата земја.



Гаранција

Ние даваме 2 години ограничена гаранција за производот којашто почнува да важи на денот на купувањето. Во рамките на гарантниот период, ние ќе ги отстраниме, бесплатно, сите дефекти на апаратот што се резултат на грешки во материјалите или изработката, или со поправање или замена на целосниот апарат, како што ќе одлучиме. Во зависност од достапноста, замената на предметот може да биде со поинаква боја или со еквивалентен модел.

Оваа гаранција се однесува на сите земји каде што овој уред се набавува од Braun или нејзиниот назначен дистрибутер.

Оваа гаранција не покрива: штета настаната од несоодветна употреба, особено на главата на четката, како и дефекти кои имаат незначителен ефект врз вредноста или работењето на апаратот. Гаранцијата станува неважечка доколку се извршувани поправки од неовластени лица и доколку не се користени оригинални делови од Braun.

За да ви овозможиме сервис во гарантниот период, предадете го или испратете го целиот апарат заедно со сметката во овластен Oral-B Braun сервисен центар.

Гаранција за замена на глава на четка

Oral-B гаранцијата ќе се поништи ако штетата на електричната рачка за полнење е резултат на употребата на глава на четка која не е Oral-B. Oral-B не препорачува употреба на заменски глави за четка кои не се Oral-B.

- Oral-B нема контрола врз квалитетот на заменски глави за четка кои не се Oral-B. Затоа, не можеме да гарантираме за работата на заменски глави за четка кои не се Oral-B, како што е комуницирано со електричната рачка за полнење на почетокот од продажбата.
- Oral-B не гарантира за несогласувањето на заменски глави за четка кои не се Oral-B.
- Oral-B не може да го предвиди долготрајниот ефект на заменски глави за четка кои не се Oral-B.

Сите заменски глави за четка го имаат логото Oral-B и ги исполнуваат високите стандарди за квалитет на Oral-B. Oral-B не продава заменски глави за четка или делови за рачка под друг бренд или име.

България

Добре дошли в Oral-B!
Преди да използвате тази четка за зъби, моля, прочетете тези инструкции и запазете това ръководство за бъдещи справки.

ВАЖНО

- Проверявайте периодично целия продукт/кабел за повреди. Повредено или нефункциониращо устройство вече не трябва да се използва. Ако продуктът/кабелът е повреден, занесете го в център за сервизно обслужване на Oral-B. Не модифицирайте или поправете продукта. Това може да причини пожар, токов удар или нараняване.
 - Употребата от деца на възраст под 3 години не се препоръчва. Четката за зъби може да се използва от деца и хора с намалени физически, сетивни и умствени възможности или липса на опит само ако са под наблюдение и са получили указания относно безопасната употреба и разбират възможните рискове.
 - Почистването и поддръжката не трябва да се извършват от деца.
 - Децата не трябва да играят с уреда.
 - Използвайте този продукт само за предназначението му, както е описано в това ръководство. Не използвайте приставки, които не са препоръчани от производителя.
- ВНИМАНИЕ**
- Не поставяйте зарядното устройство във вода или течност и не съхранявайте на място, където може да падне или да го дръпнете във ваната или умивалника.
 - Този уред съдържа батерии, които не подлежат на замяна. Не разглобявайте продукта, освен когато изхвърляте батерията. Когато изваждате батерията за изхвърляне на уреда, внимавайте да не причините късо съединение с положителните (+) и отрицателните (-) клеми.
 - Когато изключвате уреда, винаги дръжте и дърпайте щепсела, вместо захранващия кабел. Не пипайте щепсела с мокри ръце, това може да доведе до токов удар.
 - В случай, че преминавате курс на лечение на оралната кухина, преди да използвате уреда се консултирайте с лекуващия Ви зъболекар.
 - Тази четка за зъби е устройство за лична грижа и не е предназначено за употреба от множество пациенти в стоматологична практика или институция.
 - Само за почистване на зъби. Не дъвчете и не хапете повърхността на четката. Да не се използва като играчка или без надзор от възрастни.
- За да се избегне счупване на главата на четката, което може да причини опасност от задавяне с малки части или да повреди зъбите:
- Преди всяка употреба се уверете, че главата на четката е добре закрепена. Прекратете употребата на четката за зъби, ако главата на четката не се закрепва правилно. Никога не използвайте без глава за четката.
 - Ако дръжката за четката за зъби е паднала, главата на четката трябва да се подмени преди следваща употреба, дори и да няма видима повреда.
 - Сменяйте главата на четката на всеки 3 месеца или по-рано, ако главата на четката се износи.
 - След всяка употреба почиствайте главата на четката (вижте параграфа „Препоръки за почистване“). Правилното почистване гарантира безопасното използване и функционалния живот на четката за зъби.

Описание

- A Четкаща глава
- B Бутон за включване / изключване
- C Ръкохватка
- D Зарядно

Акcesoари (в зависимост от модела):

- E Поставка за четкаща глава

Забележка: Съдържанието може да варира в зависимост от закупения модел.

Спецификации:

Електрическо захранване: виж дъното на зарядното устройство.
Ниво на шума: ≤65 dB (A)

Зареждане и експлоатация

Вашата четка за зъби има водоустойчива дръжка, тя е електрически безопасна и разработена да бъде използвана в банята.

- За ежедневна употреба ръкохватката на четката за зъби може да се съхранява върху зарядното устройство, за да е постоянно заредена. Няма опасност от презареждане на батерията.
- За поддръжка на максималния капацитет на акумулаторната батерия, най-малко веднъж на 6 месеца изключете зарядното устройство и оставете ръкохватката да се изтощи напълно в процеса на обичайната употреба.

Използване на четката за зъби

Техника на миене на зъбите

- Намокрете главата на четката и нанесете паста за зъби. За да избегнете пръскане, насочете главата на четката към зъбите, преди да включите уреда (В) (снимка 2).
- Когато почиствате зъбите си с една от въртящите се глави за четката Oral-B, насочвайте главата на четката бавно от зъб към зъб, като оставате за по няколко секунди върху всяка повърхност на зъба.
- С всяка глава за четка започнете да четкате от външната повърхност, след това преминете към вътрешната повърхност и накрая върху дъвкательните повърхности. Почистете с четката равномерно и четирите квадранта на устата Ви. Не натискайте прекалено силно, просто оставете четката да свърши цялата работа (снимка 4). Можете също да се консултирате с Вашия зъболекар или дентален специалист за правилната за Вас техника.

През първите няколко дни от използването на всяка електрическа четка за зъби, Вашите венци може леко да кървят. По принцип кървенето трябва да спре след няколко дни. Ако продължава и след 2 седмици, моля, консултирайте се с Вашия зъболекар или Вашия дентален специалист.

Таймер (в зависимост от модела) Вграденият таймер запаметява изминалото време за измиване (в зависимост от модела) (снимка 3).

„2-минутен“ таймер: Кратък звук на пресекулки показва края на препоръчаното от специалисти 2-минутно време за измиване на зъбите.

„Професионален“ таймер: Кратък звук на пресекулки през 30 секунди Ви напомня да измиете равномерно и четирите квадранта на устата Ви. Продължителен звук на пресекулки показва края на препоръчаното от специалисти 2-минутно време за измиване на зъбите.

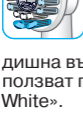
Глава на четката

Глава за четка Oral-B CrossAction



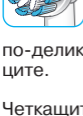
Нашата най-усъвършенствана глава за четка. Разположени под ъгъл косъмчета за прецизно почистване. Повдига и ефективно отстранява плаката.

Глава за четка Oral-B FlossAction



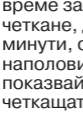
с микропулсиращи косъмчета, които позволяват изключително ефективно отстраняване на плаката в междузъбните пространства.

Глава за четка Oral-B 3D White със



специална полираща чашка, която естествено избелва зъбите Ви. Моля, обърнете внимание, че деца под 12-годишна възраст не трябва да използват главата за четка Oral-B «3D White».

Глава за четка Oral-B Sensi Ultrathin



с комбинация от обикновени косъмчета за почистване на повърхността на зъбите и много тънки косъмчета за по-деликатно почистване на венците.

Четкащите глави на Oral-B имат светлосини INDICATOR® снопчета, които помагат да следите кога е време за смяната им. С редовно четкане, два пъти дневно за две минути, синият цвят ще избледнее наполовина за около 3 месеца, показвайки, че трябва да смените четкащата глава. Ако снопчетата се смачкат преди цветът да избледнее, може да упражнявате твърде голям натиск върху зъбите и венците (снимка 4).

Не препоръчваме да използвате четкащите глави Oral-B «FlossAction» или Oral-B «3D White» с брекети. Можете да използвате Oral-B «Ortho», която е специално създадена да почиства около брекети и шини.

Препоръки за почистване

След почистване, изплакнете главата на Вашата четка за няколко секунди под течаща вода с включен бутон на държача. Изключете държача и отстранете главата от четката. Изплакнете и двете части поотделно под течаща вода, след това ги избършете, преди да сглобите отново четката за зъби. От време на време почиствайте и зарядното устройство с влажна кърпа; никога не поставяйте зарядното устройство във вода. Безопасно е държачът за главата на четката (Е) да се поставя в съдомиялна машина (снимка 5).

Промени в уреда и/или тази инструкция могат да се извършват без предизвестие.

Опазване на околната среда

Този продукт съдържа батерии и/или електрически отпадък от рециклиране. С цел опазване на околната среда, не изхвърляйте този уред заедно с битовите отпадъци след употреба, а го оставяйте на специализираните места, определени за такива отпадъци във Вашата страна.



Гаранция

Предоставяме 2 години ограничена гаранция на продукта, започвайки от датата на покупката. В рамките на гаранционния срок безплатно се отстраняват дефектите в материалите и производството чрез поправка, смяна на части или целия уред, по преценка на сервизния център. В зависимост от наличността, замяната на уреда може да доведе до различен цвят или подобен модел.

Тази гаранция се признава във всички страни, където Braun и неговия изключителен дистрибутор доставят този уред. Тази гаранция не покрива: повреди от неправилна употреба; нормалното износване особено по отношение на четкащите глави, както и незначителни дефекти, които не пречат на нормалната работа на уреда.

Гаранцията е невалидна и при поправка на уреда от неоторизирани лица или ако не са използвани оригинални резервни части на Braun. За всички рекламации, възникнали в гаранционния срок, занесете или изпратете целия уред както и касовата бележка в оторизиран сервиз на Oral-B Braun.

Гаранция за подмяна на четкащите глави

Гаранцията на Oral-B ще бъде обявена за невалидна, ако се установи, че електрическата презареждаща ръкохватка се използва с четкащи глави, които са различни от марката Oral-B. Не се препоръчва използването на четкащи глави, които не са от марката Oral-B.

- Oral-B няма контрол върху качеството на сменяемите четкащи глави, които не са от марката Oral-B. Затова не можем да гарантираме почистващата способност на тези четкащи глави, както е уточнено за електрическата презареждаща

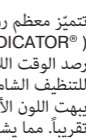
رأس فرشاة أسنان أورال- بي 3 دي وايت

يتميز بكوب التلميع المميز لتبييض أسنانك بشكل طبيعي. يرجى الأخذ بالعلم أن لأولاد دون 12 عاماً لا يجب أن يستعملوا رأس فرشاة أورال-بي 3 دي وايت.



رأس فرشاة أورال-بي SENSI رقيقة جداً

يتميز بمزيج من الشعيرات العادية لتنظيف أسطح الأسنان و الشعيرات الرفيعة جداً لتجربة تنظيف لطيفة على اللثة.



تتميز معظم رؤوس فرشاة أورال-بي بمؤشر للشعيرات (INDICATOR®) باللون الأزرق الفاتح يساعدك في رصد الوقت اللازم لتغيير رأس الفرشاة. عند الاستخدام للتنظيف الشامل لمدة دقيقتين مرتين يومياً، سوف يبهت اللون الأزرق للنصف خلال 3 أشهر من الوقت تقريباً. مما يشير الى الحاجة الى إستبدال رأس فرشاة أسنانك. إذا ما تباعدت الشعيرات قبل انحسار اللون فقد يكون السبب راجع الي الضغط الكبير الذي مارسته على الأسنان واللثة.

لا ننصح باستخدام رؤوس فرشاة أورال-بي فلوس أكشن أو رأس فرشاة (3 دي وايت) مع جهاز تقويم الأسنان. يمكنك استخدام رأس الفرشاة أورال-بي (Ortho) المصمم خصيصاً للتنظيف حول جهاز التقويم والأسلاك.

توصيات التنظيف

بعد تنظيف الأسنان، اشطف رأس الفرشاة بعناية تحت الماء لعدة ثواني مع تشغيل المقبض. اطفئ المقبض و قم بإزالة رأس الفرشاة. نظف كل جزء على حدى تحت المياه الجارية ؛ ثم جففهما تماماً قبل القيام بإعادة تجميع فرشاة الأسنان. يجب تنظيف قاعدة الشحن من حين لآخر بواسطة قطعة قماش مبللة. لا تضع أبداً قاعدة الشحن في الماء. حامل رأس الفرشاة (ح) آمن للتنظيف في جلاية الصحن (الصورة 5).

قابل للتغيير بدون إشعار.

ملحوظة بيئية

يحتوي المنتج على بطاريات و/أو فايات كهربائية قابلة لإعادة التدوير. وحفاظاً على البيئة، لا تتخلص منها في حاوية النفايات المنزلية، ولكن ضعها في نقاط تجميع النفايات الكهربائية المتوفرة في بلدك لإعادة تدويرها



الضمان

نمنح ضمان محدود لمدة سنتين ابتداءً من تاريخ عملية البيع. خلال فترة الضمان سنقوم بإزالة أية عيوب في المنتج ناتجة عن خلل في الخامات أو التصنيع بدون مقابل، إما بإصلاح المنتج أو إستبدال الجهاز كاملاً حسب اختيارنا. وحسب توفر بديل للوحدة فقد ينتج عن ذلك توفير لون آخر أو موديل مماثل للجهاز.

هذا الضمان يمتد إلى كل بلد يتم تزويدها بهذا الجهاز بواسطة براون/أورال-بي أو موزعها المعتمد. هذا الضمان لا يغطي: الأضرار الناجمة عن سوء الإستخدام، البلي أو التلف الطبيعيين ، خصوصاً ما يتعلق برؤوس الفرشاة ، و كذلك العيوب التي ليس لها تأثير يذكر على قيمة أو عمل هذا الجهاز.

يصبح هذا الضمان لاغياً إذا تم التصليح بواسطة أشخاص غير مصرح لهم أو إذا تم استخدام قطع غير براون الأصلية.

للحصول علي الخدمة خلال فترة الضمان ، قم بتسليم أو إرسال فاتورة الشراء إلى مركز خدمة معتمد من أورال-بي براون.

ضمان تبديل رؤوس الفرشاة

يعتبر ضمان أورال بي باطل إذا ما وجد أن العطل الحاصل في مسكة اليد القابلة لإعادة الشحن ناتج عن استخدام رؤوس فرشاة بديلة غير عائدة لأورال بي. لا تنصح أورال- بي باستخدام رؤوس فرشاة أسنان بديلة غير تابعة لأورال-بي

- لا يمكن لأورال بي التحكّم في جودة رؤوس فرشاة غير تابعة لها. لذا لا يمكننا التأكد من أداء التنظيف لرؤوس فرشاة غير تابعة لأورال بي كما هو مذكور عند شراء مسكة اليد الكهربائية القابلة لإعادة الشحن.
- لا يمكن لأورال بي التأكد من ملائمة رؤوس فرشاة غير تابعة لأورال بي
- لا يمكن لأورال بي التنبؤ بالأثر الطويل الأمد . لرؤوس فرشاة بديلة غير عائدة لأورال-بي على خلاف مسكة اليد.

جميع رؤوس فرشاة أورال بي تحمل شعار أورال بي . وتتوافق مع المعايير العالية العالمية لأورال بي. لا تقوم أورال بي ببيع رؤوس للفرشاة أو أجزاء للمقبض تحت أي اسم تجاري آخر غير أورال بي.

صنع في ألمانيا

تاريخ الصنع:

لمعرفة سنة و شهر التصنيع، يُرجى الرجوع إلى رمز الإنتاج والموجود علي لوحة الشاحن أو المقبض. تعرّف علي رمز الإنتاج(المكون من 11 حرفاً على الأقل) والذي يبدأ بحرف. يشير الرقم الأول من الرمز إلى عام التصنيع . و الرقمان المتتاليان يشيران إلى الأسبوع الميلادي للتصنيع.

مثال: «809» يعني أن المنتج قد صُنِع في الأسبوع 9 من 2018.