

## **Εγχειρίδιο χρήσης**

---

# ΕΓΧΕΙΡΙΔΙΟ ΧΡΗΣΗΣ

---

## ΕΥΡΕΤΗΡΙΟ

<b>Οδηγός χρήσης και συντήρησης</b> .....	<b>2</b>
<b>Γενικές πληροφορίες</b> .....	<b>2</b>
Λυχνία LED .....	2
Διακόπτες φωτισμού (αναλόγως με το μοντέλο) .....	2
Ράφια και θήκες στην πόρτα .....	2
Πόρτα .....	2
<b>Χρήση της συσκευής</b> .....	<b>3</b>
Πρώτη χρήση .....	3
Θάλαμος ψυγείου και αποθήκευση τροφίμων .....	3
Πώς να αποθηκεύετε τα φρέσκα τρόφιμα και ποτά .....	3
Θάλαμος καταψύκτη και αποθήκευση τροφίμων .....	3
Αφαίρεση του δοχείου του συρταριού της κατάψυξης .....	3
Συμβουλές για την κατάψυξη και τη φύλαξη φρέσκων τροφίμων .....	4
Κατεψυγμένα τρόφιμα: συμβουλές αγοράς .....	4
Διάρκεια ζωής τροφίμων σε διαφορετικές θερμοκρασίες .....	4
Ήχοι λειτουργίας .....	5
Συστάσεις σε περίπτωση μη χρήσης της συσκευής .....	6
<b>Καθαρισμός και συντήρηση</b> .....	<b>7</b>
<b>Αντικατάσταση λάστιχου</b> .....	<b>8</b>
<b>Εξυπηρέτηση πελατών</b> .....	<b>9</b>

## Γενικές πληροφορίες

### Λυχνία LED

Αν το σύστημα φωτισμού LED δεν λειτουργεί, επικοινωνήστε με το κέντρο εξυπηρέτησης πελατών για να το αντικαταστήσετε.  
**Σημαντικό:** Το φως του ψυγείου ανάβει όταν ανοίξει η πόρτα του ψυγείου. Αν η πόρτα παραμένει ανοιχτή για περισσότερο από 8 λεπτά, το φως θα σβήσει αυτόματα.

### Διακόπτες φωτισμού (αναλόγως με το μοντέλο)

	Αυτό το προϊόν περιέχει μια φωτεινή πηγή ενεργειακής κλάσης F
	Αυτό το προϊόν περιέχει μια φωτεινή πηγή ενεργειακής κλάσης G
	Αυτό το προϊόν περιέχει μια φωτεινή πηγή ενεργειακής κλάσης G
	Αυτό το προϊόν περιέχει μια φωτεινή πηγή ενεργειακής κλάσης G
	Αυτό το προϊόν περιέχει μια φωτεινή πηγή ενεργειακής κλάσης G
	Αυτό το προϊόν περιέχει μια φωτεινή πηγή ενεργειακής κλάσης F
	Αυτό το προϊόν περιέχει μια φωτεινή πηγή ενεργειακής κλάσης G

### Ράφια και θήκες στην πόρτα

Όλα τα ράφια, τα καπάκια και τα συρόμενα καλάθια είναι αφαιρούμενα. Η ποσότητα αυτών των εξαρτημάτων μπορεί να διαφέρει ανάλογα με το μοντέλο.

### Πόρτα

#### Αναστροφή πόρτας

Σημείωση: Αν είναι απαραίτητο να αλλάξετε τη φορά ανοίγματος της πόρτας, επικοινωνήστε με το Κέντρο Τεχνικής Υποστήριξης.

## Χρήση της συσκευής

### Πρώτη χρήση

Μετά την εγκατάσταση, περιμένετε τουλάχιστον δύο ώρες πριν τη συνδέσετε στην πρίζα. Αφού συνδεθεί, θα αρχίσει να λειτουργεί αυτόματα. Οι ιδανικές ρυθμίσεις θερμοκρασίας είναι ρυθμισμένες από το εργοστάσιο. Αφού ενεργοποιήσετε τη συσκευή, περιμένετε 4-6 ώρες για να φτάσει στη σωστή θερμοκρασία αποθήκευσης τροφίμων.

### Θάλαμος ψυγείου και αποθήκευση τροφίμων

Το ψυγείο επιτρέπει την αποθήκευση φρέσκων τροφίμων και ποτών. Η απόψυξη του ψυγείου γίνεται τελείως αυτόματα. Εάν δείτε κατά καιρούς σταγόνες νερού στο πίσω εσωτερικό τοίχωμα του ψυγείου, σημαίνει ότι η συσκευή βρίσκεται στη φάση αυτόματης απόψυξης. Το νερό απόψυξης κατευθύνεται σε μια οπή αποστράγγισης και στη συνέχεια συλλέγεται σε ένα δοχείο από όπου εξατμίζεται.

Σημείωση: Η θερμοκρασία περιβάλλοντος, η συχνότητα ανοίγματος της πόρτας και η θέση της συσκευής μπορεί να επηρεάσουν τη θερμοκρασία στο εσωτερικό των δύο θαλάμων. Ρυθμίστε τις τιμές θερμοκρασίας με βάση αυτούς τους παράγοντες. Σε συνθήκες αυξημένης υγρασίας μπορεί να σχηματιστούν υδρατμοί στο ψυγείο, ιδίως στα γυάλινα ράφια. Σε αυτή την περίπτωση, σας συνιστούμε να κλείσετε τα δοχεία που περιέχουν υγρά (π.χ. δοχείο με ζωμό κρέατος), να καλύψετε τα τρόφιμα με υψηλή περιεκτικότητα σε νερό (π.χ. λαχανικά) και να ενεργοποιήσετε τον ανεμιστήρα, εφόσον υπάρχει. Όλα τα συρτάρια, τα ράφια στις πόρτες και τα υπόλοιπα ράφια είναι αφαιρούμενα.

### Εξαερισμός

Η φυσική κυκλοφορία του αέρα στο ψυγείο δημιουργεί ζώνες με διαφορετικές θερμοκρασίες. Ο μη επαρκής εξαερισμός προκαλεί αύξηση της ενεργειακής κατανάλωσης και μείωση της απόδοσης του ψυγείου.

### Πώς να αποθηκεύετε τα φρέσκα τρόφιμα και ποτά

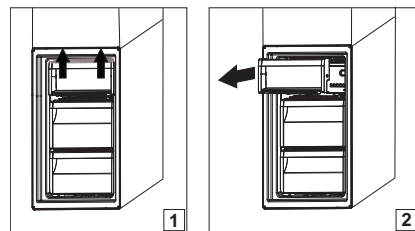
Τα τρόφιμα που εκλύουν μεγάλες ποσότητες αέριου αιθυλενίου (μήλα, βερίκοκα, αχλάδια, αβοκάντο, σύκα, μύρτιλλα, πεπόνια, φασόλια) και αυτά που είναι ευαίσθητα σε αυτό το αέριο, όπως τα φρούτα, τα λαχανικά και οι σαλάτες, πρέπει πάντα να διαχωρίζονται ή να τυλιγούνται έτσι ώστε να μην μειώνεται ο χρόνος φύλαξής τους. Για παράδειγμα, μην φυλάσσετε ντομάτες μαζί με ακτινίδια ή λάχανο. Μην τοποθετείτε τα τρόφιμα πολύ κοντά το ένα στο άλλο για να επιτρέψετε την επαρκή κυκλοφορία του αέρα. Χρησιμοποιήστε δοχεία από ανακυκλώσιμο πλαστικό, μέταλλο, αλουμίνιο και γυαλί καθώς και διαφανή μεμβράνη για να τυλίξετε τα τρόφιμα. Αν έχετε μικρή ποσότητα τροφίμων προς αποθήκευση στο ψυγείο, συνιστάται να χρησιμοποιείτε τα ράφια πάνω από το τμήμα για τα φρούτα και λαχανικά καθώς αυτή είναι η ψυχρότερη περιοχή του ψυγείου. Χρησιμοποιείτε πάντα κλειστά δοχεία για υγρά και για φαγητά που μπορεί να αναδύουν μυρωδιά ή να χαλούν γρήγορα ή καλύψτε τα. Για να αποφύγετε την ανατροπή των μπουκαλιών, μπορείτε να χρησιμοποιήσετε τη θήκη μπουκαλιών (διατίθεται σε επιλεγμένα μοντέλα).

### Θάλαμος κατάψυκτη και αποθήκευση τροφίμων

Ο θάλαμος κατάψυξης επιτρέπει την αποθήκευση κατεψυγμένων και υπό κατάψυξη φρέσκων τροφίμων. Η ποσότητα νωπών τροφίμων που μπορεί να καταψυχθεί εντός ενός συγκεκριμένου διαστήματος αναγράφεται στην ετικέτα τεχνικών χαρακτηριστικών. Τοποθετήστε τα νωπά τρόφιμα στην περιοχή κατάψυξης εντός του θαλάμου κατάψυκτη, αφήνοντας επαρκή χώρο γύρω τους για να μπορεί να κυκλοφορήσει ελεύθερα ο αέρας. Αποφύγετε την επαφή των φρέσκων τροφίμων με κατεψυγμένα τρόφιμα. Τα όρια φορτίου καθορίζονται από καλάθια, πτερύγια, συρτάρια, ράφια κ.λπ. Βεβαιωθείτε ότι αυτά τα στοιχεία μπορούν να κλείσουν εύκολα μετά τη φόρτωση. Για να βελτιστοποιήσετε την ταχύτητα κατάψυξης και να αποκτήσετε περισσότερο χώρο αποθήκευσης, το διαμέρισμα του καταψύκτη μπορεί να χρησιμοποιηθεί χωρίς τα συρτάρια του καταψύκτη.

### Αφαίρεση του δοχείου του συρταριού της κατάψυξης

- Ανοίξτε την πόρτα του καταψύκτη.
- Τραβήξτε το άνω δοχείο προς τα επάνω από το δεξί και το αριστερό άκρο (1).
- Αφαιρέστε το συρτάρι (2).
- Τοποθετήστε το άνω δοχείο με αντίστροφη σειρά.



## Συμβουλές για την κατάψυξη και τη φύλαξη φρέσκων τροφίμων

- Συνιστάται να τοποθετείτε ετικέτες και ημερομηνία σε όλα τα κατεψυγμένα τρόφιμα. Η ετικέτα θα σας βοηθήσει να αναγνωρίζετε τα τρόφιμα και να ξέρετε πότε πρέπει να καταναλωθούν πριν αλλοιωθεί η ποιότητά τους. Μην καταψύχετε ξανά τρόφιμα που έχετε αποψύξει.
- Πριν από την τοποθέτηση στην κατάψυξη, τυλίξτε και σφραγίστε τα φρέσκα τρόφιμα σε: αλουμινόχαρτο, διαφανή μεμβράνη, αεροστεγείς και αδιάβροχες πλαστικές σακούλες, ταπεράκια από πολυαιθυλένιο με καπάκι ή δοχεία για καταψύκτες, αρκεί να είναι κατάλληλα για την κατάψυξη τροφίμων.
- Τα τρόφιμα πρέπει να είναι φρέσκα, ώριμα και καλής ποιότητας προκειμένου να διατηρήσουν την ποιότητά τους αφού καταψυχθούν.
- Τα φρέσκα φρούτα και λαχανικά πρέπει κατά προτίμηση να καταψυχθούν αμέσως μόλις τα αγοράσετε ώστε να διατηρήσουν την πλήρη θρεπτική τους αξία, υφή, χρώμα και γεύση. Κάποια κρεατικά, ιδιαίτερα το κυνήγι, πρέπει να κρεμαστούν πριν καταψυχθούν.
- Αφήνετε πάντοτε τα ζεστά τρόφιμα να κρυώσουν πριν τα βάλετε στον καταψύκτη.
- Καταναλώστε αμέσως τα τρόφιμα που έχουν ξεπαγώσει πλήρως ή εν μέρει. Μην τα καταψύχετε ξανά εκτός κι αν τα μαγειρέψετε μετά την απόψυξη. Αφού μαγειρέψετε τα αποψυγμένα τρόφιμα, μπορείτε να τα καταψύξετε πάλι.
- Μην καταψύχετε μπουκάλια με υγρό.

## Κατεψυγμένα τρόφιμα: συμβουλές αγοράς

Κατά την αγορά κατεψυγμένων τροφίμων:

- Η συσκευασία ή το πακέτο είναι άθικτα (κατεψυγμένα τρόφιμα σε χαλασμένη συσκευασία ενδέχεται να έχουν αλλοιωθεί). Αν η συσκευασία είναι φουσκωμένη ή έχει σημάδια υγρασίας, ενδέχεται να μην έχει αποθηκευτεί σε ιδανικές συνθήκες και μπορεί να έχει ξεκινήσει ήδη η απόψυξη.
- Όταν κάνετε τα ψώνια σας, αφήστε τα κατεψυγμένα τρόφιμα για το τέλος και χρησιμοποιήστε τσάντα με θερμομόνωση για τη μεταφορά τους.
- Μόλις φτάσετε στο σπίτι σας, βάλτε αμέσως τα κατεψυγμένα τρόφιμα στον καταψύκτη.
- Μην καταψύχετε ξανά τα τρόφιμα που έχουν ξεπαγώσει έστω και εν μέρει. Καταναλώστε τα μέσα σε 24 ώρες.
- Αποφύγετε ή περιορίστε στο ελάχιστο τις διακυμάνσεις της θερμοκρασίας. Τηρήστε την ημερομηνία λήξης που αναγράφεται στη συσκευασία.
- Ακολουθείτε πάντα τις οδηγίες στη συσκευασία σχετικά με τη διατήρηση των τροφίμων.

## Διάρκεια ζωής τροφίμων σε διαφορετικές θερμοκρασίες

### ΚΑΤΕΨΥΓΜΕΝΟΣ ΘΑΛΑΜΟΣ

Συσκευή	Περίοδος αποθήκευσης (-12 °C)	Συνιστώμενη περίοδος αποθήκευσης (-18 °C)	Περίοδος αποθήκευσης (-24 °C)
Βούτυρο ή μαργαρίνη	1 μήνας	6 μήνες	9 μήνες
Ψάρια	1 μήνας	1-3 μήνες	6 μήνες
Φρούτα (εκτός του κίτρου) & Λαχανικά	1 μήνας	8-12 μήνες	12 μήνες
Κρέας - Ζαμπόν - λουκάνικο Ψητά (μοσχάρι-χοιρινό-αρνί) Μπριζόλες ή παιδάκια (μοσχάρι-αρνί-χοιρινό)	1 μήνας	2 μήνες 8-12 μήνες 4 μήνες	12 μήνες
Γάλα, φρέσκο χυμό, τυρί, παγωτό ή σορμπέ	1 μήνας	1-3 μήνες	5 μήνες (δεν συνιστάται για παγωτό)
Πουλερικά (κοτόπουλο-γαλοπούλα)	1 μήνας	5-7 μήνες	9 μήνες

### ΘΑΛΑΜΟΣ ΨΥΞΗΣ

Συσκευή	Περίοδος αποθήκευσης 0-3 °C	Περίοδος αποθήκευσης (3-6 °C)	Περίοδος αποθήκευσης 6-8 °C
Δοχεία, ποτά, αυγά, σάλτσες, τουρσιά, βούτυρο, μαρμελάδα	3-4 εβδομάδες	3-4 εβδομάδες	3-4 εβδομάδες
Τροπικά φρούτα	Δεν συνιστάται	2-4 εβδομάδες	3-4 εβδομάδες
Τυρί, γάλα, γαλακτοκομικά προϊόντα, σνακ, γιαούρτι	2-5 ημέρες	2-5 ημέρες	2-5 ημέρες

ΘΑΛΑΜΟΣ ΨΥΞΗΣ			
Συσκευή	Περίοδος αποθήκευσης 0-3°C	Περίοδος αποθήκευσης (3-6 °C)	Περίοδος αποθήκευσης 6-8 °C
Αλλαντικά, επιδόρπια, κρέας και ψάρι και σπιτικά φαγητά	3-5 ημέρες	1-2 ημέρες	Δεν συνιστάται
Αποθηκεύστε λαχανικά και φρούτα (εκτός από τροπικά φρούτα και εσπεριδοειδή)	15 ημέρες	10-12 ημέρες	4-7 ημέρες

## Ήχοι λειτουργίας

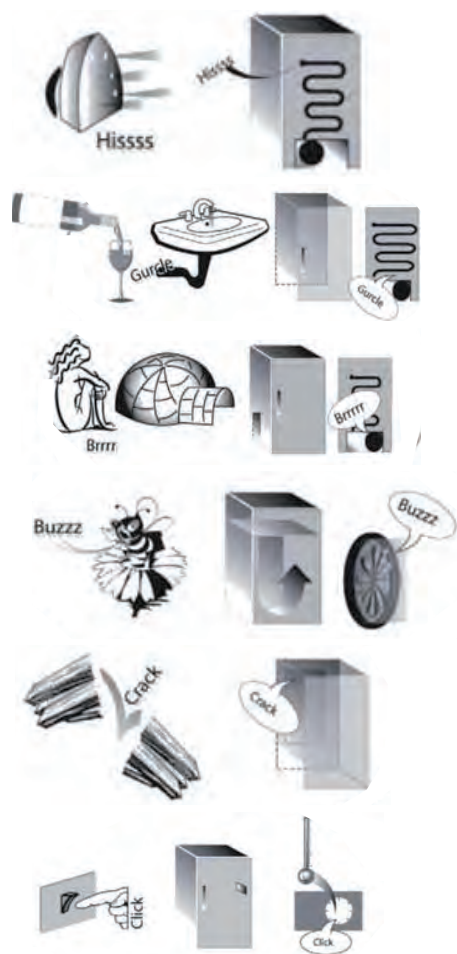
Οι ήχοι που προέρχονται από τις συσκευές σας είναι φυσιολογικοί καθώς υπάρχουν ανεμιστήρες και κινητήρες για τη ρύθμιση της απόδοσης που ενεργοποιούνται και απενεργοποιούνται αυτόματα.

### Μερικοί από τους ήχους λειτουργίας μπορούν να μειωθούν ως εξής:

- Ευθυγραμμίστε τη συσκευή σε οριζόντια θέση και τοποθετήστε την σε ομαλή επιφάνεια.
- Διαχωρίστε τη συσκευή και αποφύγετε την επαφή της με έπιπλα.
- Βεβαιωθείτε ότι τα εσωτερικά εξαρτήματα έχουν τοποθετηθεί σωστά.
- Βεβαιωθείτε ότι τα μπουκάλια και τα δοχεία δεν έρχονται σε επαφή μεταξύ τους.

### Μερικοί από τους ήχους λειτουργίας που μπορεί να ακούσετε

1. Σφύριγμα κατά την ενεργοποίηση της συσκευής για πρώτη φορά ή μετά από παρατεταμένο διάστημα διακοπής λειτουργίας.
2. Κελάρυσμα κατά την είσοδο του ψυκτικού υγρού στους σωλήνες.
3. Ο ήχος BRRR προέρχεται από τον συμπιεστή σε λειτουργία.
4. Βόμβος κατά την έναρξη λειτουργίας της βαλβίδας νερού ή του ανεμιστήρα.
5. Κροτάλισμα κατά την έναρξη της λειτουργίας του συμπιεστή.
6. Ο ήχος CLICK προέρχεται από το θερμοστάτη που ρυθμίζει πόσο συχνά θα λειτουργεί ο συμπιεστής.



---

## Συστάσεις σε περίπτωση μη χρήσης της συσκευής

---

### Σε περίπτωση μη χρήσης της συσκευής

Αποσυνδέστε τη συσκευή από την παροχή ρεύματος, αδειάστε την, διεξαγάγετε απόψυξη (εάν χρειάζεται) και καθαρίστε την. Αφήστε τις πόρτες ελαφρώς ανοιχτές ώστε να κυκλοφορεί αέρας εντός των διαφόρων διαμερισμάτων. Με αυτό τον τρόπο θα αποφύγετε τη δημιουργία μούχλας και δυσάρεστων οσμών.

### Σε περίπτωση διακοπής της ηλεκτρικής παροχής

Κρατήστε κλειστές τις πόρτες ώστε τα τρόφιμα να παραμείνουν κρύα όσο γίνεται περισσότερο. Μην καταψύχετε ξανά τα τρόφιμα που αποψύχθηκαν εν μέρει. Εάν η διακοπή της παροχής ρεύματος είναι παρατεταμένη, μπορεί να ενεργοποιηθεί ο συναγερμός γενικής διακοπής (στα προϊόντα με ηλεκτρονικό σύστημα).

## Καθαρισμός και συντήρηση

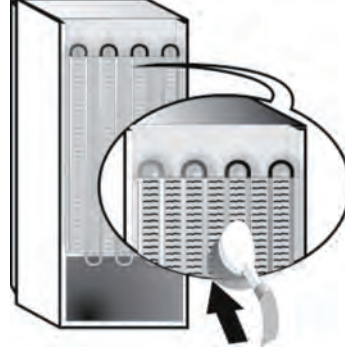
**Πριν εκτελέσετε οποιαδήποτε εργασία καθαρισμού ή συντήρησης, αφαιρέστε το φως από την πρίζα ή αποσυνδέστε τη συσκευή από την παροχή ρεύματος.**

**Μην χρησιμοποιείτε ποτέ διαβρωτικά προϊόντα. Μην καθαρίζετε ποτέ τα μέρη του ψυγείου με εύφλεκτα υγρά.**

**Μη χρησιμοποιείτε ατμοκαθαριστές.**

**Τα κουμπιά και η οθόνη του πίνακα ελέγχου δεν πρέπει να καθαρίζονται με οινόπνευμα ή παράγωγά του αλλά με στεγνό πανί.**

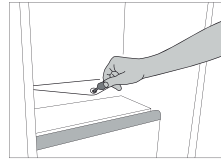
- ▶ Καθαρίζετε περιοδικά τη συσκευή με πανί και διάλυμα χλιαρού νερού και ουδέτερου απορρυπαντικού, ειδικού για τον καθαρισμό του εσωτερικού του ψυγείου.
- ▶ Καθαρίστε το εξωτερικό της συσκευής και το λάστιχο της πόρτας με νοτισμένο πανί και στεγνώστε με μαλακό πανί.
- ▶ Ο συμπυκνωτής που βρίσκεται στο πίσω μέρος της συσκευής πρέπει να καθαρίζεται τακτικά με ηλεκτρική σκούπα.



### Σημαντικό:

- ▶ Τα κουμπιά και η οθόνη του πίνακα ελέγχου δεν πρέπει να καθαρίζονται με οινόπνευμα ή παράγωγά του αλλά με στεγνό πανί.
- ▶ Οι σωλήνες του ψυκτικού συστήματος είναι τοποθετημένοι κοντά στη λεκάνη νερού απόψυξης και μπορεί να θερμομανθούν. Καθαρίστε τους περιοδικά με ηλεκτρική σκούπα.

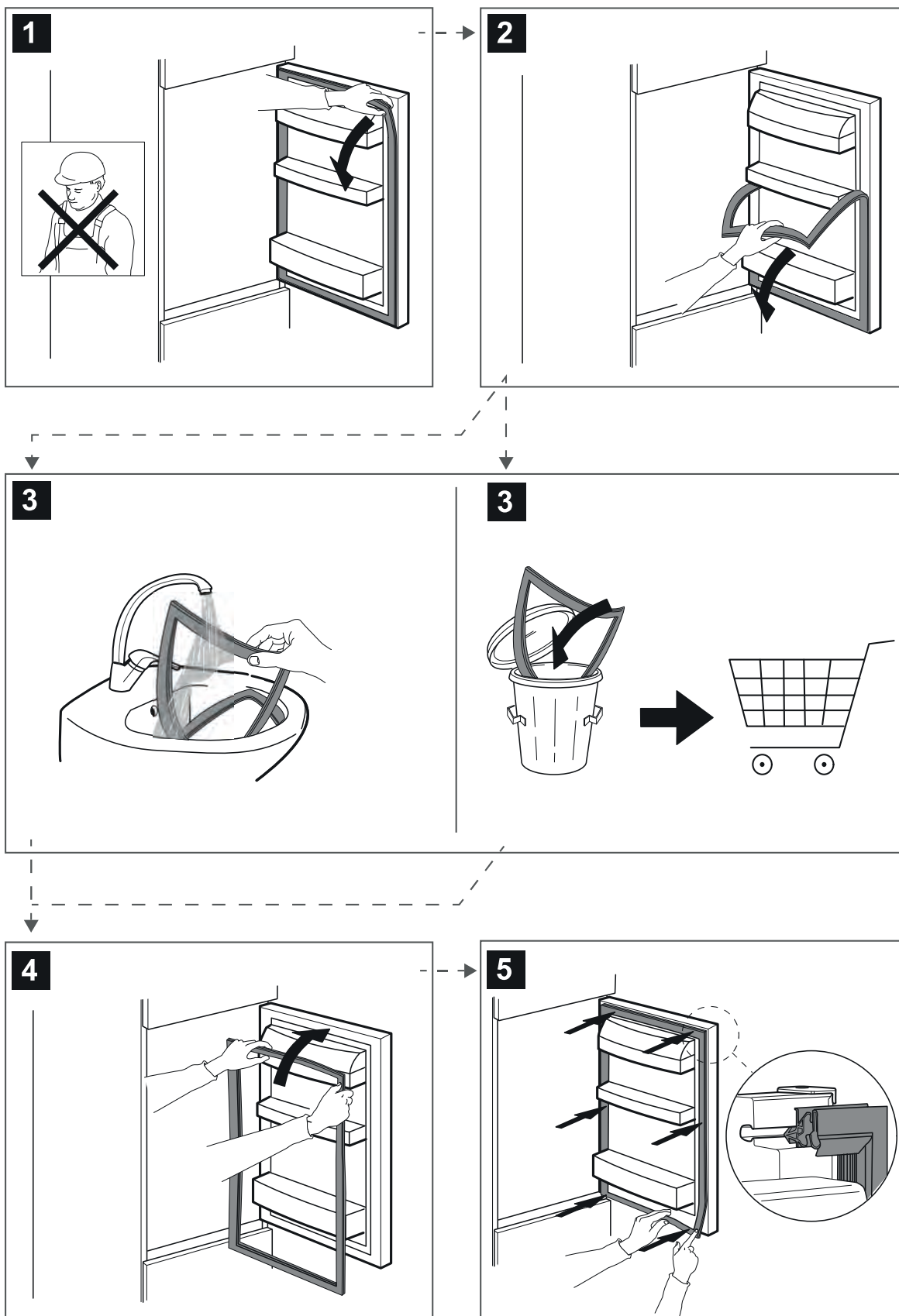
Για να διασφαλιστεί η συνεχής και σωστή ροή του νερού απόψυξης, καθαρίζετε τακτικά το εσωτερικό της οπής αποστράγγισης στο πίσω τοίχωμα του ψυγείου κοντά στο συρτάρι διατήρησης φρούτων και λαχανικών με το παρεχόμενο εργαλείο \*.



\* Διατίθεται μόνο σε ορισμένα μοντέλα



# Αντικατάσταση λάστιχου



## Εξυπηρέτηση πελατών

### ΠΡΙΝ ΚΑΛΕΣΕΤΕ ΤΗΝ ΥΠΗΡΕΣΙΑ ΕΞΥΠΗΡΕΤΗΣΗΣ ΠΕΛΑΤΩΝ

1. Επιχειρήστε να επιλύσετε μόνοι σας το πρόβλημα με τη βοήθεια των συστάσεων που παρέχονται στον **ΟΔΗΓΟ ΑΝΤΙΜΕΤΩΠΙΣΗΣ ΒΛΑΒΩΝ**.
2. πρόγραμμα δεν ξεκινάει.

### ΕΑΝ Η ΒΛΑΒΗ ΕΞΑΚΟΛΟΥΘΕΙ ΝΑ ΕΜΦΑΝΙΖΕΤΑΙ ΜΕΤΑ ΤΟΥΣ ΠΑΡΑΠΑΝΩ ΕΛΕΓΧΟΥΣ, ΕΠΙΚΟΙΝΩΝΗΣΤΕ ΜΕ ΤΟ ΠΛΗΣΙΕΣΤΕΡΟ ΣΕΡΒΙΣ

Για να λάβετε υποστήριξη, καλέστε τον αριθμό που εμφανίζεται στο φυλλάδιο εγγύησης.

Όταν επικοινωνείτε με την Εξυπηρέτηση πελατών, αναφέρετε πάντα:

- Μια σύντομη περιγραφή της βλάβης
- Τον τύπο και το ακριβές μοντέλο της συσκευής



- τον αριθμό σέρβις (αριθμός που βρίσκεται μετά από η λέξη Service στην πινακίδα χαρακτηριστικών). Ο αριθμός του σέρβις αναφέρεται επίσης στο βιβλιαράκι εγγύησης.
- την πλήρη διεύθυνσή σας
- Να αποστραγγίζετε πάντα το νερό πριν ανοίξετε την πόρτα.

Εάν απαιτείται επισκευή, απευθυνθείτε σε ένα Κέντρο Εξυπηρέτησης Πελατών (για να διασφαλιστεί η χρήση γνήσιων ανταλλακτικών και η σωστή επισκευή).

Τα ανταλλακτικά θα είναι διαθέσιμα για περίοδο έως 7 ή έως 10 ετών, σύμφωνα με τις ειδικές απαιτήσεις του Κανονισμού.



**400011548596**