

PHILIPS

Ραδιόφωνο
ρολόι

Σειρά 3000

R3505



Εγχειρίδιο χρήσης

Καταχωρήστε το προϊόν σας και λάβετε υποστήριξη στη διεύθυνση
www.philips.com/support

Περιεχόμενα

1	Σημαντικό	2
	Ασφάλεια	2
2	Το ραδιόφωνο ρολόι	3
	Εισαγωγή	3
	Τι περιλαμβάνεται στη συσκευασία	3
	Επισκόπηση ραδιοφώνου ρολογιού	3
3	Ξεκινώντας	4
	Εγκατάσταση μπαταριών	4
	Σύνδεση τροφοδοσίας	4
	Ρύθμιση ώρας	4
	Ενεργοποίηση	4
4	Ακρόαση ραδιοφώνου DAB+	5
	Συντονισμός σε ραδιοφωνικούς σταθμούς DAB	5
	Αποθήκευση ραδιοφωνικών σταθμών DAB+ αυτόματα	5
	Αποθήκευση ραδιοφωνικών σταθμών DAB+ χειροκίνητα	5
	Επιλογή ενός προεπιλεγμένου ραδιοφωνικού σταθμού DAB	5
	Εμφάνιση πληροφοριών DAB	5
	Χρήση μενού DAB+	6
5	Ακρόαση ραδιοφώνου FM	6
	Συντονισμός σε ραδιοφωνικούς σταθμούς FM	6
	Αποθήκευση ραδιοφωνικών σταθμών FM αυτόματα	6
	Αποθήκευση ραδιοφωνικών σταθμών FM χειροκίνητα	7
	Επιλογή προεπιλεγμένου ραδιοφωνικού σταθμού	7
	Εμφάνιση πληροφοριών RDS	7
	Χρήση μενού FM	7
6	Άλλα χαρακτηριστικά	8
	Ρύθμιση ώρας αφύπνισης	8
	Ρύθμιση χρονοδιακόπτη ύπνου	8
	Ρύθμιση έντασης ήχου	8
	Ρύθμιση φωτεινότητας οθόνης	8
7	Στοιχεία προϊόντος	9
8	Αντιμετώπιση προβλημάτων	9
9	Σημείωση	10

1 Σημαντικό

Ασφάλεια



Προειδοποίηση

- Μην αφαιρείτε ποτέ το περίβλημα αυτού του ραδιοφώνου ρολογιού.
 - Μην λιπαίνετε ποτέ κανένα μέρος αυτού του ραδιοφώνου ρολογιού.
 - Μην τοποθετείτε ποτέ αυτό το ραδιόφωνο ρολόι πάνω σε άλλο ηλεκτρικό εξοπλισμό.
 - Κρατήστε αυτό το ραδιόφωνο ρολόι μακριά από το άμεσο ηλιακό φως, γυμνές φλόγες ή θερμότητα.
 - Βεβαιωθείτε ότι έχετε πάντα εύκολη πρόσβαση στο καλώδιο τροφοδοσίας, στο βύσμα ή στον αντάπτορα, για να αποσυνδέσετε το ραδιόφωνο από το ρεύμα.
-
- Διαβάστε αυτές τις οδηγίες.
 - Προσέξτε όλες τις προειδοποιήσεις.
 - Ακολουθήστε όλες τις οδηγίες.
 - Μην καλύπτετε τα ανοίγματα εξαερισμού. Εγκαταστήστε σύμφωνα με τις οδηγίες του κατασκευαστή.
 - Μην εγκαθιστάτε κοντά σε πηγές θερμότητας όπως καλοριφέρ, θερμαντήρες, σόμπες ή άλλες συσκευές (συμπεριλαμβανομένων των ενισχυτών) που παράγουν θερμότητα.
 - Προστατέψτε το καλώδιο τροφοδοσίας από κατά λάθος περπάτημα πάνω του ή λύγισμα, ιδιαίτερα στα βύσματα και στα πολύπριζα και στα σημεία όπου εξέρχονται από το ραδιόφωνο ρολόι.
 - Χρησιμοποιείτε μόνο εξαρτήματα/ανταλλακτικά που προτείνονται από τον κατασκευαστή.
 - Αποσυνδέστε τη συσκευή κατά τη διάρκεια καταγίδων ή όταν δεν χρησιμοποιείται για μεγάλο χρονικό διάστημα.
 - Αναθέστε το σέρβις σε εξειδικευμένο προσωπικό συντήρησης. Απαιτείται επίσκεψη όταν η συσκευή έχει υποστεί ζημιά με οποιονδήποτε τρόπο, όπως κατεστραμμένο καλώδιο ή φις τροφοδοσίας, στην περίπτωση που έχει χυθεί υγρό ή έχουν πέσει αντικείμενα στη συσκευή, στην περίπτωση που η συσκευή έχει εκτεθεί σε βροχή ή υγρασία, δεν λειτουργεί κανονικά, ή έχει πέσει.
 - Χρήση μπαταρίας. ΠΡΟΣΟΧΗ- Για να αποφύγετε διαρροή μπαταρίας που μπορεί να προκαλέσει σωματικές βλάβες, ζημιές στην περιουσία ή ζημιά στο ραδιόφωνο ρολόι:
 - Τοποθετήστε σωστά τις μπαταρίες, με τις ενδείξεις + και- όπως σημειώνονται στη συσκευή.
 - Αφαιρέστε τις μπαταρίες όταν η συσκευή δεν πρόκειται να χρησιμοποιηθεί για μεγάλο χρονικό διάστημα.
 - Μην εκθέτετε την μπαταρία σε υπερβολική θερμότητα όπως ηλιοφάνεια, φωτιά ή κάτι παρόμοιο.
 - Μην εκθέτετε το ραδιόφωνο ρολόι σε σταγόνες ή πιτσιλισματα.
 - Μην τοποθετείτε επικίνδυνα αντικείμενα πάνω στο ραδιόφωνο ρολόι (π.χ. αντικείμενα γεμάτα με υγρό, αναμμένα κεριά).
 - Όπου το φις του μετασχηματιστή χρησιμοποιείται για την αποσύνδεση της συσκευής, η αποσυνδεδεμένη συσκευή παραμένει λειτουργική.

2 Το ραδιόφωνο ρολόι

Συγχαρητήρια για την αγορά σας και καλωσορίσατε στη Philips! Για να επωφεληθείτε πλήρως από την υποστήριξη που προσφέρει η Philips, καταχωρίστε το προϊόν σας στη διεύθυνση www.philips.com/support.

Εισαγωγή

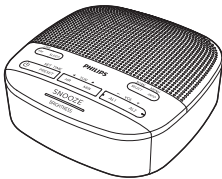
Με αυτό το ραδιόφωνο ρολόι, μπορείτε

- να ακούσετε σταθμούς FM και ραδιόφωνο Digital Audio Broadcasting (DAB+)
- να ρυθμίσετε δύο αφύπνισεις να χτυπάνε σε διαφορετικές ώρες.

Τι περιλαμβάνεται στη συσκευασία

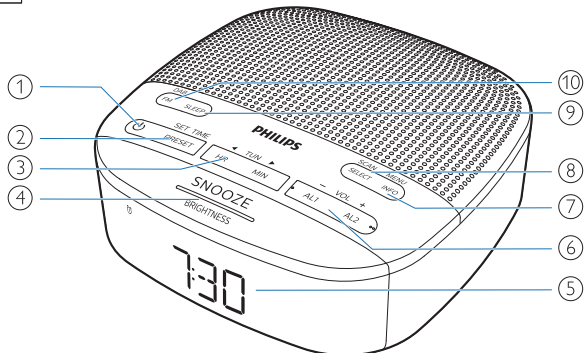
Ελέγξτε και προσδιορίστε τα περιεχόμενα της συσκευασίας σας:

- Κύρια μονάδα
- Μετασχηματιστής AC
- Οδηγός γρήγορης έναρξης
- Φυλλάδιο ασφάλειας και εγγύησης



Επισκόπηση ραδιοφώνου ρολογιού

- 1 **ON**
 - Ανάβει το προϊόν ή μετάβαση σε κατάσταση αναμονής.
- 2 **PRESET / SET TIME**
 - Αποθηκεύει ραδιοφωνικούς σταθμούς στη μνήμη.
 - Επιλέγει έναν προεπιλεγμένο ραδιοφωνικό σταθμό FM ή σταθμό DAB +
 - Ρύθμιση ώρας.
- 3 **HR / MIN / ◀TUN▶**
 - Για το συντονισμό σε ραδιοφωνικούς σταθμούς.
 - Ορίζει την ώρα και τα λεπτά.
- 4 **SNOOZE / BRIGHTNESS**
 - Παράταση αφύπνισης.
 - Ρύθμιση φωτεινότητας οθόνης.
- 5 **Εμφάνιση πίνακα**
 - Εμφάνιση τρέχουσας κατάστασης.
- 6 **AL1 / AL2 / – VOL +**
 - Ρύθμιση αφύπνισης.
 - Ρύθμιση έντασης ήχου.
- 7 **MENU / INFO**
 - Εισαγωγή στο μενού DAB+.
 - Εμφάνιση πληροφοριών σταθμών DAB/RDS
- 8 **SCAN / SELECT**
 - Αποθήκευση/σάρωση ραδιοφωνικών σταθμών αυτόματα.
 - Επιβεβαίωση της επιλογής.
- 9 **SLEEP**
 - Ορίζει το χρονοδιακόπτη ύπνου.
- 10 **FM / DAB**
 - Επιλέξτε λειτουργία FM ή DAB +.



3 ΞΕΚΙΝΩΝΤΑΣ

Ακολουθήστε πάντα τις οδηγίες αυτού του κεφαλαίου.

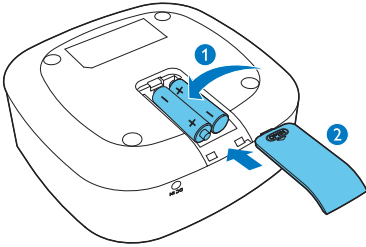
Εγκατάσταση μπαταριών

Οι μπαταρίες μπορούν να αντιγράψουν μόνο τις ρυθμίσεις του ρολογιού και τις αφυπνίσεις.

! Προσοχή

- Κίνδυνος έκρηξης! Κρατήστε τις μπαταρίες μακριά από θερμότητα, φως του ήλιου ή φωτιά. Μην πετάτε ποτέ τις μπαταρίες στη φωτιά.
- Οι μπαταρίες περιέχουν χημικές ουσίες και κατά συνέπεια πρέπει να απορρίπτονται σωστά

Τοποθετήστε 2 μπαταρίες AAA (δεν παρέχονται) με τη σωστή πολικότητα (+/-) όπως φαίνεται στην εικόνα.



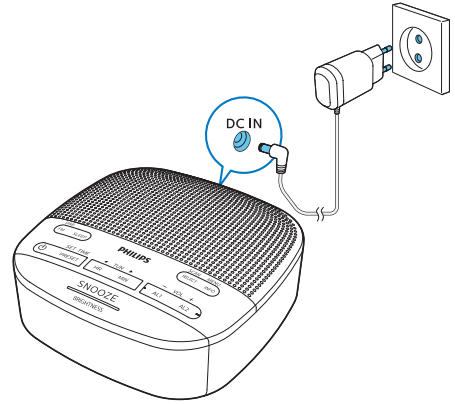
Σύνδεση τροφοδοσίας

! Προσοχή

- Κίνδυνος ζημιάς στο προϊόν! Βεβαιωθείτε ότι η τάση ρεύματος αντιστοιχεί στην τάση στην πίσω ή στην κάτω πλευρά του ραδιοφώνου ρολογιού.
- Κίνδυνος ηλεκτροπληξίας! Όταν αποσυνδέετε το τροφοδοτικό, τραβήτε πάντα το φις από την ρίζα. Μην τραβάτε ποτέ το καλώδιο.
- Χρησιμοποιήστε μόνο τον μετασχηματιστή εναλλασσόμενου ρεύματος που καθορίζεται από τον κατασκευαστή ή πωλείται με αυτήν τη μονάδα.

☰ Σημείωση

- Η πινακίδα τύπου βρίσκεται στο κάτω μέρος του ραδιοφώνου ρολογιού.



Ρύθμιση ώρας

☰ Σημείωση

- Μπορείτε να ρυθμίσετε την ώρα μόνο στη λειτουργία αναμονής.

- 1 Στη λειτουργία αναμονής, πατήστε **SET TIME** για περισσότερο από 2 δευτερόλεπτα.
- 2 Πατήστε **◀TUN▶** για να επιλέξετε <24 ΩΡΗ> ή <12 ΩΡΗ> μορφή ώρας και στη συνέχεια πατήστε **SET TIME** για επιβεβαίωση.
- 3 Πατήστε **HR** για να ορίσετε την ώρα και **MIN** για να ορίσετε τα λεπτά, και στη συνέχεια πατήστε **SET TIME** για επιβεβαίωση.
- 4 Πατήστε **◀TUN▶** για να ορίσετε ημερομηνία, μήνα και έτος [**DD-MM-YY**], και στη συνέχεια πατήστε **SET TIME** για επιβεβαίωση.
- 5 Πατήστε **◀TUN▶** για να επιλέξετε <UPDATE FROM RADIO> ή <NO UPDATE>, και στη συνέχεια πατήστε **SET TIME** για επιβεβαίωση.
 - ↳ Εμφανίζεται η ένδειξη [**SAVED**] και ορίζεται η ώρα.

Ενεργοποίηση

Πατήστε **⏻** για να ενεργοποιήσετε το ραδιόφωνο ρολόι.


- ↳ Η μονάδα μεταβαίνει στην τελευταία επιλεγμένη πηγή.

Για μετάβαση σε κατάσταση αναμονής, πατήστε **⏻** ξανά.

- ↳ Εμφανίζεται το ρολόι σε πραγματικό χρόνο.

4 Ακρόαση ραδιοφώνου DAB+

Συντονισμός σε ραδιοφωνικούς σταθμούς DAB

- 1 Πατήστε  για να ενεργοποιήσετε το ραδιόφωνο/ρολόι.
- 2 Πατήστε **DAB / FM** επανειλημμένα για να επιλέξετε τη λειτουργία **DAB**.
 - ↳ Η ένδειξη [**DAB**] θα εμφανιστεί για περισσότερο από 2 δευτερόλεπτα και θα ενεργοποιηθεί ένα εικονίδιο DAB.
 - ↳ Η μονάδα θα συντονιστεί στον τελευταίο συντονισμένο σταθμό και θα εμφανίσει το όνομα του σταθμού.
 - ↳ Την χρήση πρώτη φορά, θα εμφανιστεί η ένδειξη [**PRESS SELECT TO SCAN**].
- 3 Πατήστε **SCAN / SELECT**.
 - ↳ Η μονάδα αποθηκεύει αυτόματα όλους τους ραδιοφωνικούς σταθμούς DAB + και μεταδίδει τον πρώτο διαθέσιμο σταθμό.
 - ↳ Εάν δεν βρεθεί σταθμός DAB+, θα εμφανιστεί η ένδειξη [**NO SIG**] (κανένα σήμα DAB+).

Για να συντονιστείτε σε έναν σταθμό από τη διαθέσιμη λίστα σταθμών:

- ↳ Στη λειτουργία DAB, πατήστε **◀ TUN ▶** επανειλημμένα για πλοήγηση στους διαθέσιμους σταθμούς DAB+.

Αποθήκευση ραδιοφωνικών σταθμών DAB+ αυτόματα

Στη λειτουργία DAB, πατήστε **SCAN / SELECT** για περισσότερο από 2 δευτερόλεπτα.

- ↳ Η μονάδα σαρώνει όλους τους διαθέσιμους ραδιοφωνικούς σταθμούς DAB + και μεταδίδει τον πρώτο διαθέσιμο σταθμό.



Συμβουλή

- Κανένας ραδιοφωνικός σταθμός DAB + δεν αποθηκεύεται στις προεπιλογές κατά τη διάρκεια αυτής της διαδικασίας.
- Νέοι σταθμοί και υπηρεσίες θα προστεθούν στη μετάδοση DAB+. Για να έχετε νέους σταθμούς και υπηρεσίες DAB+, εκτελείτε τακτικά μια πλήρη σάρωση.

Αποθήκευση ραδιοφωνικών σταθμών DAB+ χειροκίνητα



Σημείωση

- Μπορείτε να αποθηκεύσετε έως 20 ραδιοφωνικούς σταθμούς DAB.

- 1 Συντονιστείτε σε έναν ραδιοφωνικό σταθμό DAB+.
- 2 Πατήστε **PRESET** για περισσότερο από 2 δευτερόλεπτα για να ενεργοποιήσετε τη λειτουργία προγραμματισμού.
- 3 Πατήστε **◀ TUN ▶** επανειλημμένα για να επιλέξετε έναν αριθμό.
- 4 Πατήστε **PRESET** ξανά για επιβεβαίωση.
- 5 Επαναλάβετε τα βήματα 1 έως 4 για να αποθηκεύσετε σταθμούς DAB+.



Σημείωση

- Για να αφαιρέσετε έναν προκαθορισμένο ραδιοφωνικό σταθμό DAB+, αποθηκεύστε έναν άλλο σταθμό στη θέση του.

Επιλογή ενός προεπιλεγμένου ραδιοφωνικού σταθμού DAB

- 1 Στη λειτουργία DAB, πατήστε [**PRESET**].
- 2 Πατήστε **◀ TUN ▶** επανειλημμένα για να επιλέξετε έναν προεπιλεγμένο ραδιοφωνικό σταθμό και, στη συνέχεια, πατήστε **SELECT** για επιβεβαίωση.

Εμφάνιση πληροφοριών DAB

Ενώ ακούτε ραδιόφωνο DAB+, πατήστε **MENU / INFO** επανειλημμένα για κύλιση στις ακόλουθες πληροφορίες (εάν υπάρχουν):

- Όνομα σταθμού
- Δυναμικό τμήμα ετικέτας (DLS)
- Δύναμη σήματος
- Τύπος προγράμματος (PTY)
- Όνομα ομάδας
- Κανάλι και συχνότητα
- Σφάλμα ρυθμού σήματος
- Ρυθμός bit και κατάσταση ήχου
- Ώρα
- Ημερομηνία

Χρήση μενού DAB+

- 1 Στη λειτουργία DAB, πατήστε **MENU / INFO** για περισσότερα από 2 δευτερόλεπτα για πρόσβαση στο μενού DAB +.
- 2 Πατήστε **◀TUN▶** για κύλιση στις επιλογές μενού:
 - **[Scan]**: σαρώνει όλους τους διαθέσιμους ραδιοφωνικούς σταθμούς DAB+.
 - **[Manual]**: συντονισμός σε ένα συγκεκριμένο κανάλι/συχνότητα χειροκίνητα και προσθήκη στη λίστα σταθμών.
 - **[DRC]**: προσθέτει ή αφαιρεί έναν βαθμό αντιστάθμισης, για τις διαφορές στο δυναμικό εύρος των ραδιοφωνικών σταθμών.
 - **[Prune]**: καταργεί μη έγκυρους σταθμούς από τη λίστα σταθμών.
 - **[System]**: για τη διαμόρφωση των ρυθμίσεων συστήματος:
- 3 Για να διαλέξετε μια επιλογή πατήστε **SELECT**.
- 4 Επαναλάβετε τα βήματα 2 έως 3 εάν υπάρχει κάποια υπο-επιλογή σε μία επιλογή.

[System]

- **[Reset]**: επαναφέρει όλες τις ρυθμίσεις στις εργοστασιακές προεπιλογές.
- **[SW VER]**: εμφανίζει την έκδοση λογισμικού αυτής της μονάδας.
- **[Language]**: Ορίζει τη γλώσσα συστήματος (Αγγλικά/Ολλανδικά/Γερμανικά/Ιταλικά/Γαλλικά/Γερμανικά/Νορβηγικά)



Σημείωση

- Εάν δεν πατηθεί κανένα κουμπί εντός 15 δευτερολέπτων, το μενού θα κλείσει.

5 Ακρόαση ραδιοφώνου FM



Σημείωση

- Κρατήστε το ραδιόφωνο ρολόι μακριά από άλλες ηλεκτρονικές συσκευές για να αποφύγετε παρεμβολές.
- Για καλύτερη λήψη, απλώστε τελείως και ρυθμίστε τη θέση της κεραίας.

Συντονισμός σε ραδιοφωνικούς σταθμούς FM

- 1 Πατήστε **⏻** για να ενεργοποιήσετε το ραδιόφωνο/ρολόι.
- 2 Πατήστε **FM / DAB** επανειλημμένα για να επιλέξετε ραδιόφωνο FM.
- 3 Πατήστε **◀TUN▶** για περισσότερο από 2 δευτερόλεπτα.
 - ↳ Το ραδιόφωνο ρολόι συντονίζεται αυτόματα στο ραδιοφωνικό σταθμό με το πιο δυνατό σήμα.
- 4 Επαναλάβετε το βήμα 3 για να συντονίσετε περισσότερους σταθμούς.

Για να συντονίσετε ένα σταθμό χειροκίνητα:

Στη λειτουργία δέκτη FM, πατήστε **◀TUN▶** επανειλημμένα για να επιλέξετε μια συχνότητα.

Αποθήκευση ραδιοφωνικών σταθμών FM αυτόματα

Στη λειτουργία δέκτη FM, πατήστε **SCAN** για περισσότερο από 2 δευτερόλεπτα.

- ↳ Η μονάδα αποθηκεύει αυτόματα όλους τους διαθέσιμους ραδιοφωνικούς σταθμούς FM και μεταδίδει τον πρώτο σταθμό.

Αποθήκευση ραδιοφωνικών σταθμών FM χειροκίνητα



Σημείωση

- Μπορείτε να αποθηκεύσετε έως 20 ραδιοφωνικούς σταθμούς FM.

- Συντονιστείτε σε ένα ραδιοφωνικό σταθμό FM.
- Πατήστε **PRESET** για περισσότερο από 2 δευτερόλεπτα για να ενεργοποιήσετε τη λειτουργία προγραμματισμού.
- Πατήστε **◀TUN▶** επανειλημμένα για να επιλέξετε έναν αριθμό.
- Πατήστε **PRESET** ξανά για επιβεβαίωση.
- Επαναλάβετε τα βήματα 1 έως 4 για να αποθηκεύσετε άλλους σταθμούς FM.



Συμβουλή

- Για να αφαιρέσετε έναν προ-αποθηκευμένο σταθμό, αποθηκεύστε έναν άλλο σταθμό στη θέση του.

Επιλογή προεπιλεγμένου ραδιοφωνικού σταθμού

- Στη λειτουργία δέκτη FM, πατήστε **PRESET**.
- Πατήστε **◀TUN▶** επανειλημμένα για να επιλέξετε έναν προεπιλεγμένο ραδιοφωνικό σταθμό και, στη συνέχεια, πατήστε **SELECT** για επιβεβαίωση.

Εμφάνιση πληροφοριών RDS

Το σύστημα RDS (Radio Data System) είναι μια υπηρεσία που επιτρέπει στους ραδιοφωνικούς σταθμούς FM να εμφανίζουν πρόσθετες πληροφορίες.

Κατά την ακρόαση, πατήστε **MENU / INFO** επανειλημμένα για κύλιση στις ακόλουθες πληροφορίες (εάν υπάρχουν):

- Συχνότητα σταθμού
- Όνομα σταθμού
- Όνομα προγράμματος

Χρήση μενού FM

- Στη λειτουργία δέκτη FM, πατήστε **MENU / INFO** για περισσότερα από 2 δευτερόλεπτα για πρόσβαση στο μενού FM.
- Πατήστε **◀TUN▶** για κύλιση στις επιλογές μενού:
 - [Scan]: Ρυθμίσεις σάρωσης.
 - [System]: για τη διαμόρφωση των ρυθμίσεων συστήματος:
- Για να διαλέξετε μια επιλογή πατήστε **SELECT**.
- Επαναλάβετε τα βήματα 2 έως 3 εάν υπάρχει κάποια υπο-επιλογή σε μία επιλογή.

[Scan] (ρύθμιση σάρωσης)

- [All] (όλοι οι σταθμοί): σαρώνει όλους τους διαθέσιμους ραδιοφωνικούς σταθμούς FM.
- [Strong] (αποθήκευση μόνο σταθμών με δυνατό σήμα): σαρώνει ραδιοφωνικούς σταθμούς FM μόνο με δυνατό σήμα.

[System]

- [Reset]: επαναφέρει όλες τις ρυθμίσεις στις εργοστασιακές προεπιλογές.
- [SW Version]: εμφανίζει την έκδοση λογισμικού αυτής της μονάδας.
- [Language]: Ορίζει τη γλώσσα συστήματος (Αγγλικά/Ολλανδικά/Γερμανικά/Ιταλικά/Γαλλικά/Γερμανικά/Νορβηγικά)

6 Άλλα χαρακτηριστικά

Ρύθμιση ώρας αφύπνισης

Ρύθμιση αφύπνισης



Σημείωση

- Μπορείτε να ρυθμίσετε αφύπνιση μόνο στη λειτουργία αναμονής.
- Βεβαιωθείτε ότι έχετε ρυθμίσει σωστά το ρολόι.

- 1 Στη λειτουργία αναμονής πατήστε **AL1** ή **AL2** για περισσότερο από 2 δευτερόλεπτα για να ρυθμίσετε την ώρα αφύπνισης.
- 2 Πατήστε **HR** για να ορίσετε την ώρα και **MIN** για να ορίσετε λεπτά, και στη συνέχεια πατήστε **AL1** ή **AL2** για επιβεβαίωση.
- 3 Πατήστε **◀TUN▶** για να ορίσετε τον τύπο αφύπνισης (καθημερινά, μία φορά, καθημερινές ή σαββατοκύριακα) και μετά πατήστε **AL1** ή **AL2** για επιβεβαίωση.
- 4 Πατήστε **◀TUN▶** για να ορίσετε μια πηγή αφύπνισης (FM, DAB ή βομβητής) και, στη συνέχεια, πατήστε **AL1** ή **AL2** για επιβεβαίωση.
- 5 Πατήστε **◀TUN▶** για να ορίσετε το επίπεδο έντασης και, στη συνέχεια, πατήστε **AL1** ή **AL2** για επιβεβαίωση.



Συμβουλή

- Η μονάδα βγαίνει από τη λειτουργία αφύπνισης όταν είναι αδρανής για 15 δευτερόλεπτα.

Ενεργοποίηση/απενεργοποίηση χρονοδιακόπτη αφύπνισης

Πατήστε **AL1** ή **AL2** επανειλημμένα για ενεργοποίηση ή απενεργοποίηση του χρονοδιακόπτη αφύπνισης.

- ↳ Εάν το χρονόμετρο αφύπνισης είναι ενεργοποιημένο, η ένδειξη συναγερμού ανάβει.
- ↳ Εάν το χρονόμετρο αφύπνισης είναι απενεργοποιημένο, η ένδειξη συναγερμού σβήνει.
- ↳ Η αφύπνιση επαναλαμβάνεται την επόμενη μέρα.

8 **EL**

- ↳ Για να σταματήσετε την αφύπνιση, πατήστε **AL1** ή **AL2**.

Παράταση αφύπνισης

Όταν ακουστεί η αφύπνιση, πατήστε **SNOOZE**.

- ↳ Η αφύπνιση αναβάλλεται και επαναλαμβάνεται εννέα λεπτά αργότερα.

Ρύθμιση χρονοδιακόπτη ύπνου

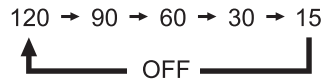
Αυτό το ραδιόφωνο ρολόι μπορεί να αλλάξει αυτόματα σε κατάσταση αναμονής μετά από μια προκαθορισμένη περίοδο.

- Πατήστε **SLEEP** επανειλημμένα για να επιλέξετε ένα διάστημα (σε λεπτά).

- ↳ Το ραδιόφωνο ρολόι αλλάζει αυτόματα σε κατάσταση αναμονής μετά την προκαθορισμένη περίοδο.

Για να απενεργοποιήσετε τον χρονοδιακόπτη ύπνου:

- Πατήστε **SLEEP** επανειλημμένα έως ότου εμφανιστεί η ένδειξη **[OFF]** (απενεργ.).



Ρύθμιση έντασης ήχου

Κατά την ακρόαση, πατήστε **-VOL +** για να ρυθμίσετε την ένταση ήχου.

Ρύθμιση φωτεινότητας οθόνης

Πατήστε **BRIGHTNESS** επανειλημμένα για να ρυθμίσετε τη φωτεινότητα της οθόνης.

- **HIGH** (Υψηλή)
- **MED** (Μεσαία)
- **LOW** (Χαμηλή)

7 Στοιχεία προϊόντος

Σημείωση

- Οι πληροφορίες προϊόντος υπόκεινται σε αλλαγές χωρίς προηγούμενη ειδοποίηση.

Ενισχυτής

Όνομαστική ισχύς εξόδου 1 W RMS

Ράδιο

Εύρος συντονισμού FM: 87,5-108 MHz
DAB: 174,92-239,20 MHz

Πλαίσιο συντονισμού 50 KHz

Ευαισθησία

- Μονοφωνικό, 26 dB S/N < 22 dBf
Ραδιόφωνο

Συνολική αρμονική παραμόρφωση < 3%

Αναλογία σήματος προς θόρυβο > 50 dBA

Γενικές πληροφορίες

Μάρκα: Philips;
Μοντέλο: AS030-050-EE060
Ισχύς AC (μετασχηματιστής) Είσοδος: 100-240 V~
50/60 Hz, 0,15 A
Έξοδος: 5 V \equiv 0,6 A

Κατανάλωση ενέργειας κατά τη λειτουργία: < 3 W

Κατανάλωση ενέργειας στη λειτουργία αναμονής < 1 W

Διαστάσεις (Π x Υ x Β) 131 x 54 x 131 mm

Βάρος (Κύρια μονάδα) 267,3g

8 Αντιμετώπιση προβλημάτων

Προειδοποίηση

- Μην αφαιρείτε ποτέ το περίβλημα του προϊόντος.

Για να διατηρήσετε την ισχύ της εγγύησης, μην προσπαθήσετε ποτέ να επισκευάσετε τη συσκευή μόνοι σας.

Εάν αντιμετωπίζετε προβλήματα κατά τη χρήση αυτής της συσκευής, ελέγξτε τα παρακάτω πριν ζητήσετε σέρβις. Εάν το πρόβλημα παραμένει, μεταβείτε στον ιστότοπο της Philips (www.philips.com/support). Όταν επικοινωνείτε με την Philips, βεβαιωθείτε ότι έχετε κοντά τη συσκευή και τον αριθμό μοντέλου και το σειριακό αριθμό.

Δεν ανάβει

- Βεβαιωθείτε ότι το βύσμα εναλλασσόμενου ρεύματος της μονάδας είναι σωστά συνδεδεμένο.
- Βεβαιωθείτε ότι υπάρχει τροφοδοσία στην πρίζα εναλλασσόμενου ρεύματος.

Δεν ακούγεται ήχος

- Ρύθμιση έντασης ήχου.

Η μονάδα δεν ανταποκρίνεται

- Αποσυνδέστε και επανασυνδέστε το φις εναλλασσόμενου ρεύματος και, στη συνέχεια, ανάψτε ξανά τη μονάδα.

Κακή ραδιοφωνική λήψη

- Κρατήστε το ραδιόφωνο ρολόι μακριά από άλλες ηλεκτρονικές συσκευές για να αποφύγετε παρεμβολές.
- Απλώστε τελείως και ρυθμίστε τη θέση της κεραίας.

Η αφύπνιση δε λειτουργεί.

- Ρυθμίστε το ρολόι/ξυπνητήρι σωστά.

Οι ρυθμίσεις του ρολογιού/αφύπνισης διαγράφηκαν

- Έχει διακοπεί η τροφοδοσία ή έχει αποσυνδεθεί το φις ρεύματος.
- Κάντε επαναφορά των ρυθμίσεων του ρολογιού/αφύπνισης.

9 Σημείωση

Οποιοσδήποτε αλλαγές ή τροποποιήσεις σε αυτή τη συσκευή και δεν έχουν εγκριθεί ρητά από την **MMD Hong Kong Holding Limited** μπορεί να ακυρώσουν το δικαίωμα του χρήστη να χρησιμοποιεί τον εξοπλισμό.

Με το παρόν έγγραφο, η **TP Vision Europe B.V.** δηλώνει ότι αυτό το προϊόν συμμορφώνεται με τις βασικές απαιτήσεις και άλλες σχετικές διατάξεις της Οδηγίας 2014/53/ΕΕ. Μπορείτε να βρείτε τη δήλωση συμμόρφωσης στη διεύθυνση www.philips.com/support.



Αυτό το προϊόν συμμορφώνεται με τις απαιτήσεις ραδιοφωνικών παρεμβολών της Ευρωπαϊκής Κοινότητας.



Αυτό το προϊόν έχει σχεδιαστεί και κατασκευαστεί με υλικά και εξαρτήματα υψηλής ποιότητας, τα οποία μπορούν να ανακυκλωθούν και να επαναχρησιμοποιηθούν.



Αυτό το σύμβολο σημαίνει ότι το προϊόν δεν πρέπει να απορρίπτεται ως οικιακό απόβλητο και πρέπει να παραδοθεί σε κατάλληλη εγκατάσταση συλλογής για ανακύκλωση. Ακολουθήστε τους τοπικούς κανονισμούς και μην απορρίπτετε ποτέ το προϊόν και τις επαναφορτιζόμενες μπαταρίες με τα κανονικά οικιακά απορρίμματα. Η σωστή απόρριψη των παλαιών προϊόντων και των επαναφορτιζόμενων μπαταριών συμβάλλει στην αποφυγή των αρνητικών συνεπειών για το περιβάλλον και την ανθρώπινη υγεία.



Αυτό το σύμβολο σημαίνει ότι το προϊόν περιέχει μπαταρίες που καλύπτονται από την Ευρωπαϊκή Οδηγία 2013/56/ΕΕ, οι οποίες δεν μπορούν να απορριφθούν με τα κανονικά οικιακά απορρίμματα. Μάθετε για το τοπικό σύστημα χωριστής

συλλογής ηλεκτρικών και ηλεκτρονικών προϊόντων και μπαταριών. Ακολουθήστε τους τοπικούς κανονισμούς και μην απορρίπτετε ποτέ το προϊόν και τις μπαταρίες με τα κανονικά οικιακά απορρίμματα. Η σωστή απόρριψη των παλαιών προϊόντων και των μπαταριών συμβάλλει στην αποφυγή των αρνητικών συνεπειών για το περιβάλλον και την ανθρώπινη υγεία.

Αφαίρεση των μπαταριών μίας χρήσης

Για να αφαιρέσετε τις μπαταρίες μίας χρήσης, ανατρέξτε στην ενότητα εγκατάστασης μπαταριών.



Οι προδιαγραφές υπόκεινται σε αλλαγές χωρίς προειδοποίηση.
Η ονομασία 2020 © Philips και το έμβλημα της ασπίδας Philips είναι καταχωρημένα
εμπορικά σήματα της Koninklijke Philips N.V. και χρησιμοποιούνται με άδεια χρήσης.
Το προϊόν αυτό έχει κατασκευαστεί και πωλείται υπό την ευθύνη της MMD Hong
Kong Holding Limited ή μίας από τις θυγατρικές της και η MMD Hong Kong Holding
Limited είναι ο πάροχος εγγύησης του προϊόντος.

TAR3505_12_UM_V1.0

