

Vacuum cleaner

User manual

VS15A60****

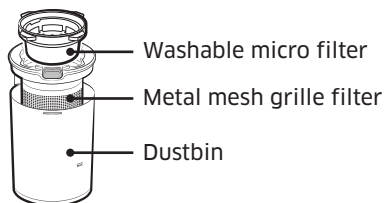
- Before operating this unit, please read the instructions carefully.
- For indoor use only.



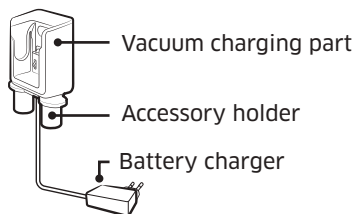
SAMSUNG



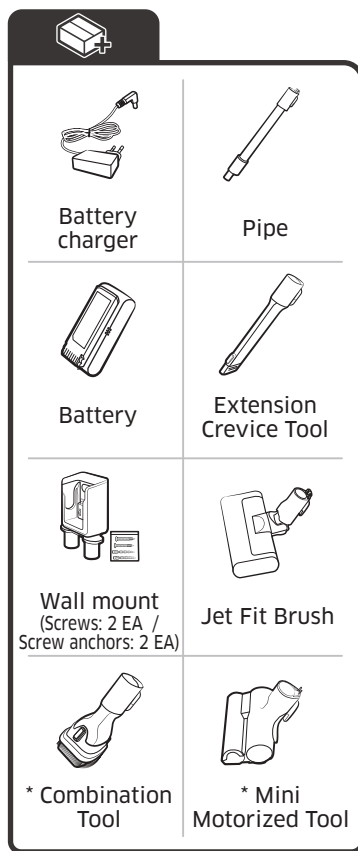
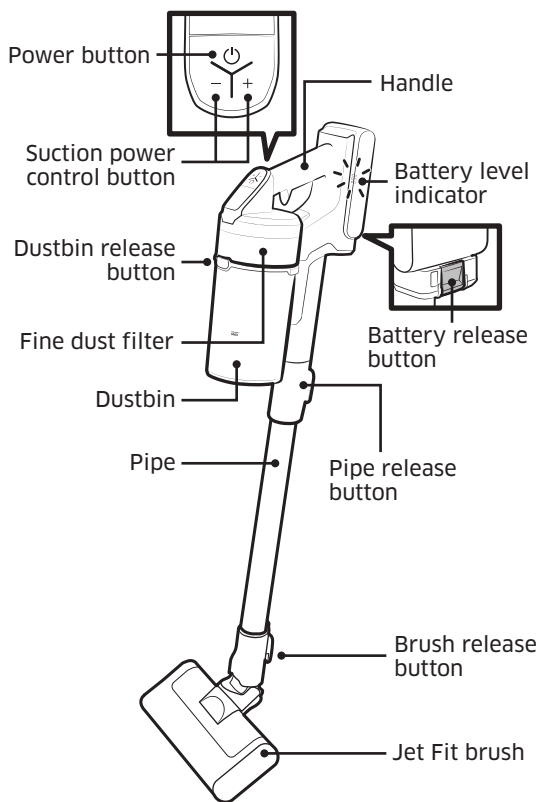
Dustbin & Filter



Wall mount



Main



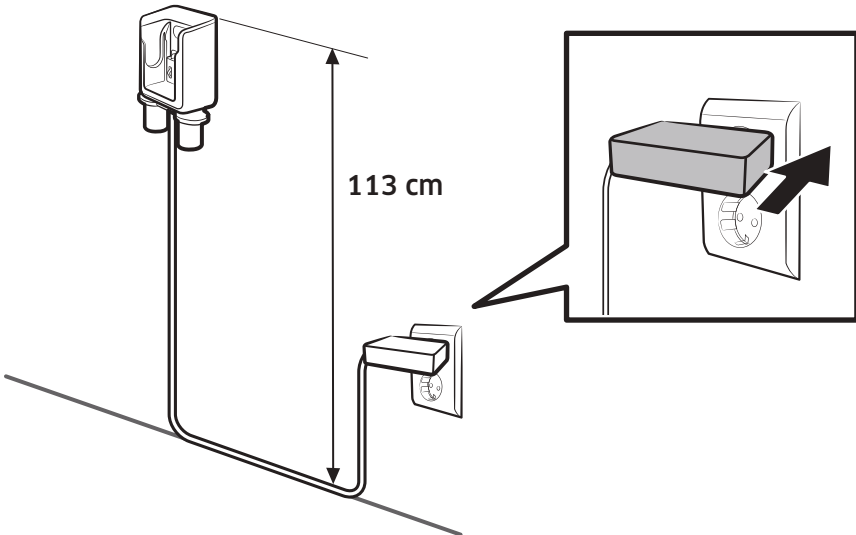
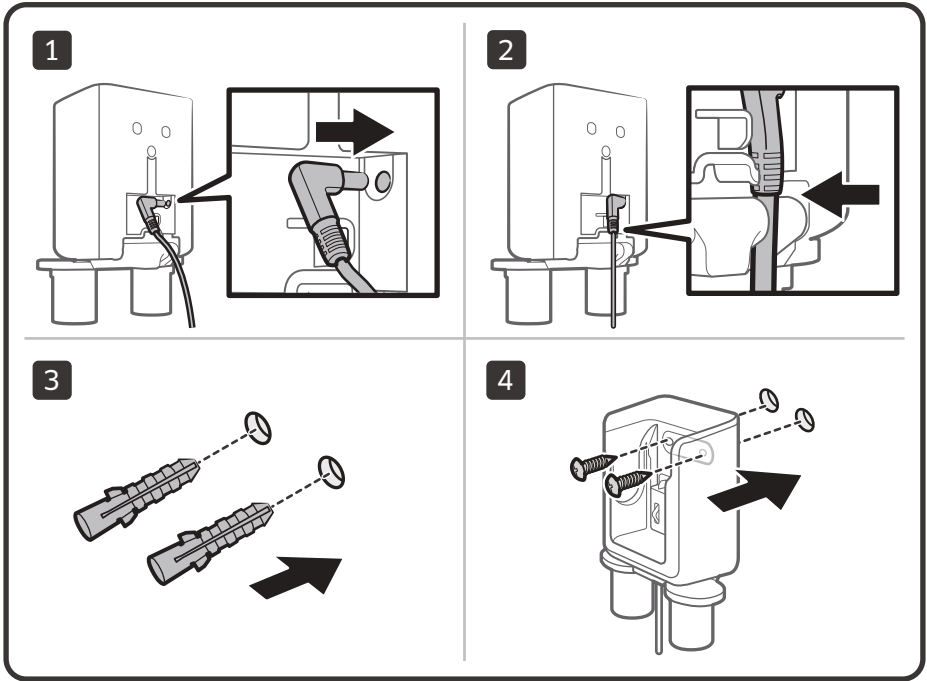
* Accessories may differ depending on the models.

Battery Spec

VS15A60**** Series : Lithium-ion 21.6 V, 1800 mAh, 6 cell

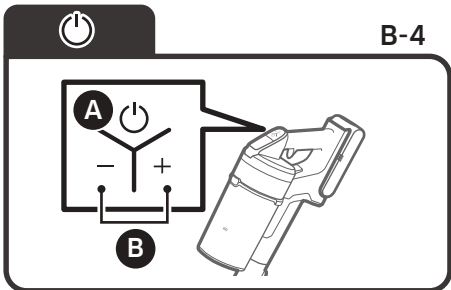
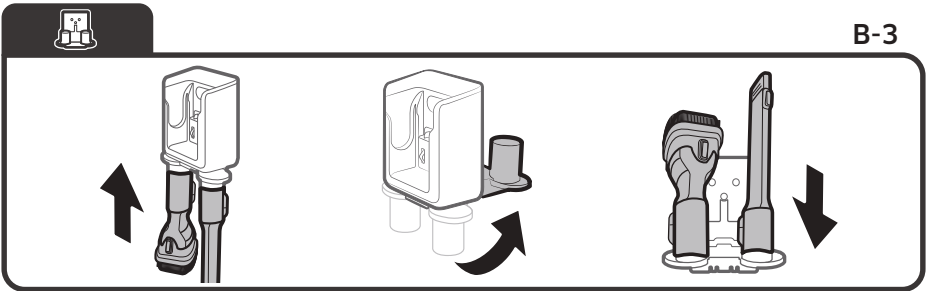
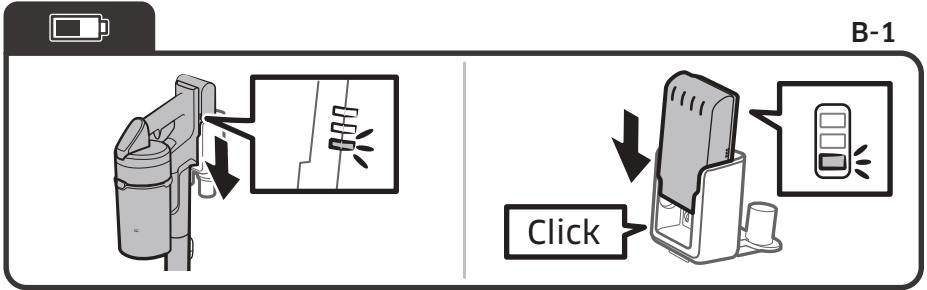


A



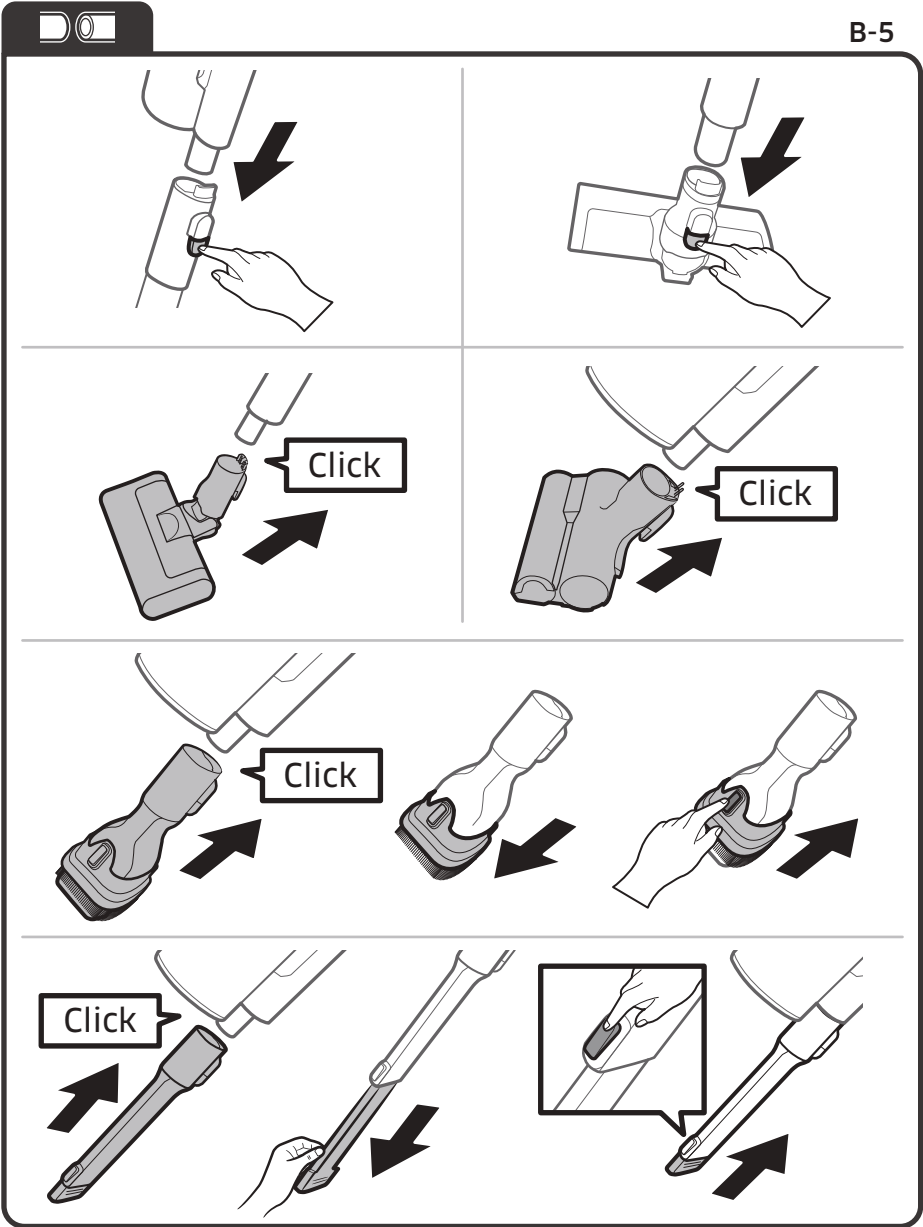


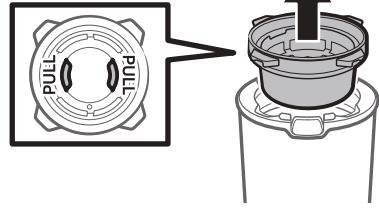
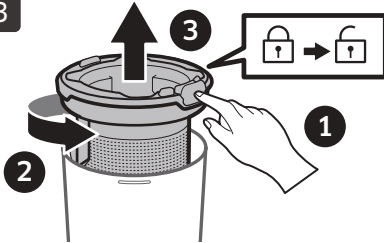
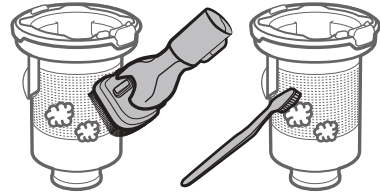
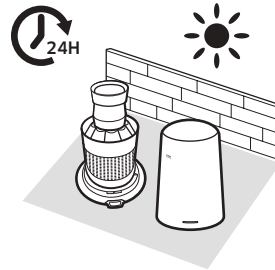
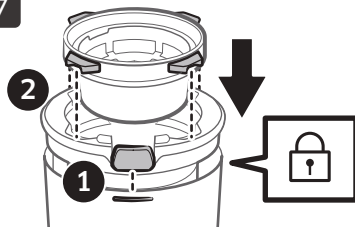
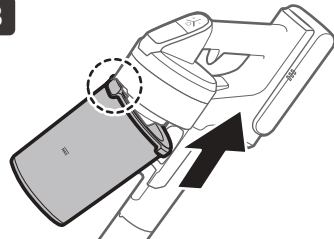
B





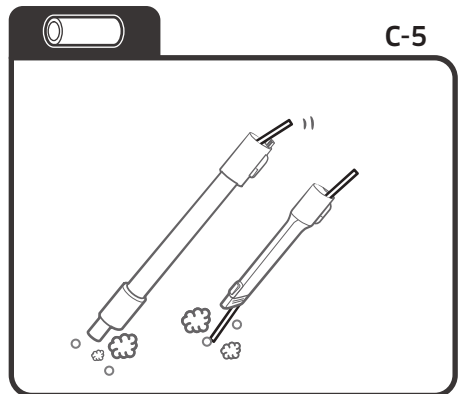
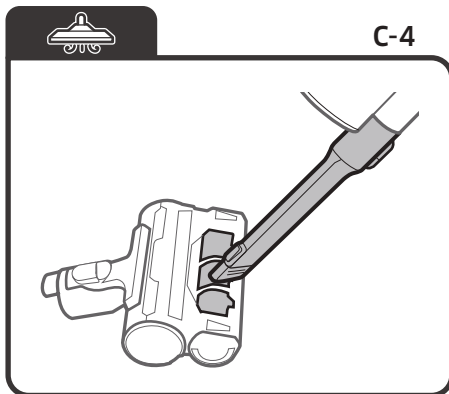
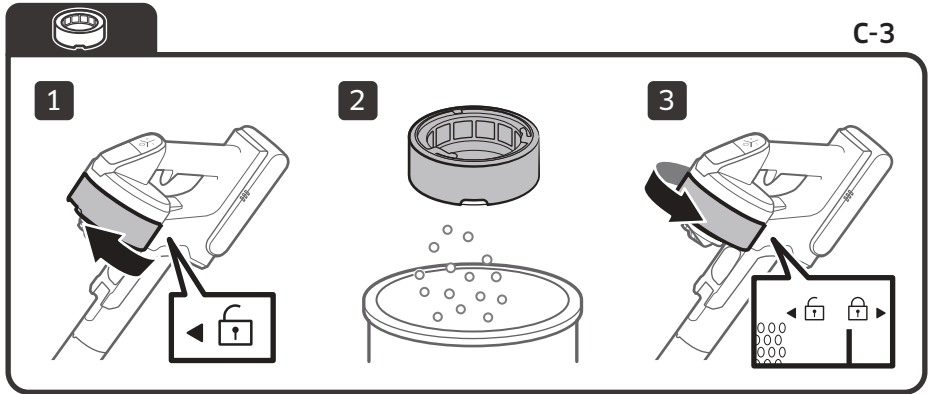
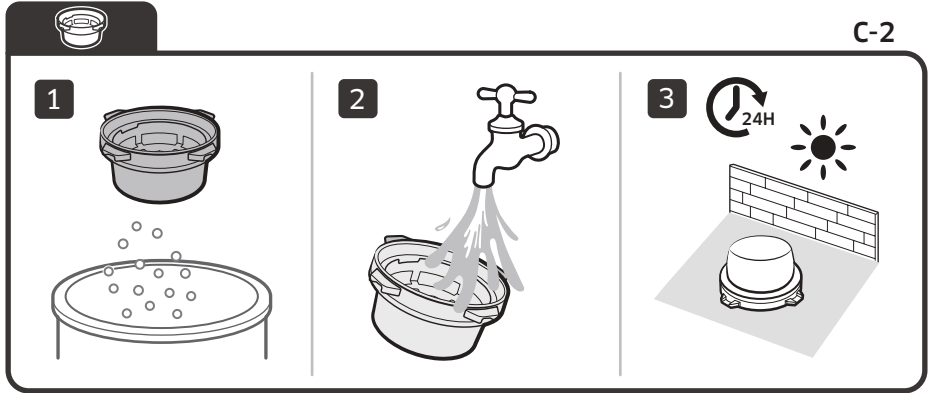
B-5



**C****C-1****1****2****3****4****5****6****7****8**

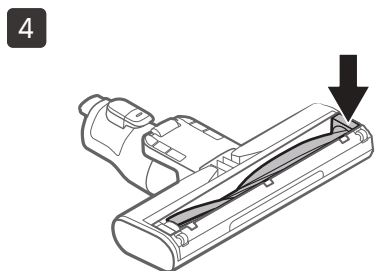
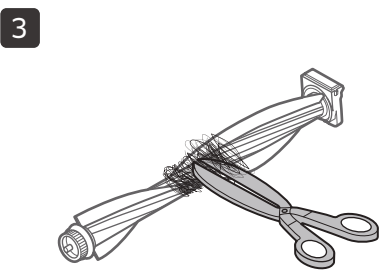
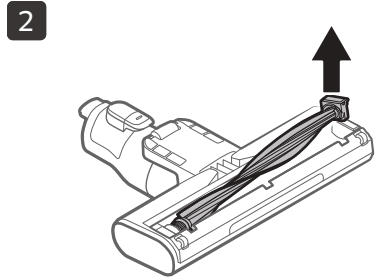
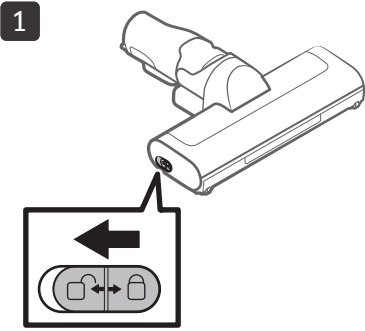


C





C-6



Operation and maintenance

A. Installation

The wall mount installation should be set so the top of the wall mount is 113 cm from the floor.

⚠ CAUTION

- Install the wall mount on a hard concrete wall.
 - If you install the wall mount into drywall and there is no stud present, use the drywall anchors to secure the charger.

📄 NOTE



- Please refer to the QR code for detailed information on the installation of the wall mount.

B. Using the vacuum cleaner

B-1 Charging

- When the battery level indicator is at its lowest level and blinks charge the battery.
- When charging the vacuum, make sure the connection part of the wall mount is correctly connected.
- The vacuum cleaner cannot be used while it is charging.

• Using the wall mount

- Make sure the back of the battery is correctly placed onto the vacuum charging part.
- Check if the battery level indicator is displayed while charging.
- The battery level indicator blinks while charging. When charging is complete, the blinking stops and the light level dims.

• Charging with a desk charger

- Charge the battery at the desk charger.
- Push the battery in firmly.
- Check if the battery level indicator is displayed while charging.

⚠ CAUTION

- Before ejecting the battery, the product must be turned off. (If the battery is forcibly ejected while the vacuum is operating, the vacuum can malfunction.)
- Be careful not to drop the battery. If you do, you can injure yourself or damage the battery.

B-2 Ejecting the battery & Re-inserting the battery

- Press the battery release button at the rear of the handle to eject the battery.
- Push the battery to the end until you hear it click.

B-3 Storing the accessories

- When accessories are disassembled to be stored, dust may fall from the suction part of the vacuum cleaner.
- After cleaning, operate in MAX mode for 10 seconds.
- Place the desk charger on a desk after folding the accessory holders and assemble the accessories to the holders as shown in the picture.
- If the Extension Crevice Tool is inserted first, the accessory holders can be folded more easily.

B-4 Operating the vacuum cleaner

- **A:** Power button
 - When pressing the power button, the vacuum cleaner starts operation in 'MID' mode.
- **B:** Suction power control button
 - You can control the suction power of the vacuum cleaner.
 - **[+]** button: Increases suction power.
 - **[-]** button: Decreases suction power.

Operation and maintenance

B-5 Disassembling the accessories

• Disassembling the accessories

- When disassembling the pipe, press the release button at the rear of the pipe.
- Before disassembling the accessories, operate in MAX mode for more than 10 seconds to remove foreign matter remained in the accessories.
- When disassembling the brush, press the release button at the rear of the brush.

• Jet Fit Brush

- Use to clean various floor conditions at home, it is also suitable to clean carpet.

• Mini Motorized Tool

- Use to clean bedding.

• Combination Tool

- Use to remove dust from curtains, furniture, sofas, etc.

• Extension Crevice Tool

- Use to remove dust in grooves of window frames, chinks, corners, etc.

C. Maintaining the vacuum cleaner

CAUTION

- Before cleaning the vacuum cleaner, turn it off.
- When the dustbin or filter is filled with dust, the vacuum cleaner may stop due to the overheating prevention device of the motor.
- You should clean the dustbin or filter before it becomes completely full (Max sign).

NOTE



- For detailed information, please refer to the QR code.

C-1 Emptying and cleaning the dustbin

- Remove the dust on the metal mesh grille filter with the combination tool.
 - Do not pull the rubber attached to the metal mesh grille filter.

- After emptying the dustbin, clean it and dry in the shade.
 - When heat is applied, product malformation may occur.

C-2 Washable micro filter

- To maintain the best performance of the filter, remove the dust on the filter frequently and clean the filter with water once a month.
 - After cleaning, dry completely for more than 24 hours in the shade before use.
 - When heat is applied, product malformation may occur.

C-3 Fine dust filter

- To maintain the best performance of the filter, remove the dust on the filter frequently and clean the filter with water once a month.
 - After cleaning, dry completely for more than 24 hours in the shade before use.
 - When heat is applied, product malformation may occur.

NOTE

When assembling, turn the filter until the line below the lock image is not visible.

C-4 Mini Motorized Tool

C-5 Extension Crevice Tool / Pipe

C-6 Jet Fit Brush

If the foreign matter is not removed, use scissors to remove it.

NOTE

- If a cloth or other foreign matter is vacuumed up and tangled with the spinning brush (drum), the spinning brush will stop working to protect the brush motor. After cleaning the brush, turn the power off and then on again.
- If a brush does not work after cleaning, turn the power off and then on again.
- When cleaning the brush, be careful not to catch your fingers in the fold of the brush.

Safety information

- Before operating the appliance, please read this manual thoroughly and retain it for your reference.
- Because the following operating instructions cover various models, the characteristics of your vacuum cleaner may differ slightly from those described in this manual.

Caution/Warning symbols used

WARNING

Indicates that a danger of death or serious injury exists.

CAUTION

Indicates that a risk of personal injury or material damage exists.

Other symbols used

NOTE

Indicates that the following text contains additional important information.

- For information on Samsung's environmental commitments and product specific regulatory obligations e.g. REACH (WEEE, Batteries) visit: samsung.com/uk/aboutsamsung/samsungelectronics/corporatecitizenship/data_corner.html

Failure to meet these requirements could cause damage to the internal parts of the vacuum and void your warranty.

General

- Read all instructions carefully. Before switching the vacuum on, make sure that the voltage of your electricity supply is the same as that indicated on the rating plate at the rear of the handy vacuum cleaner (battery contact side).

WARNING

Do not use the vacuum cleaner on a wet rug or floor.

- Close supervision is necessary when any appliance is used by or near children. Do not allow the vacuum cleaner to be used as a toy. Do not allow the vacuum cleaner to run unattended at any time. Use the vacuum cleaner only for its intended purpose as described in these instructions.
- Do not use the vacuum cleaner without a dustbin.
- Empty the dustbin before it is full to maintain the highest efficiency.
- Do not use the vacuum cleaner to pick up matches, live ashes or cigarette butts. Keep the vacuum cleaner away from stoves and other heat sources. Heat can deform and discolor the plastic parts of the unit.
- Avoid picking up hard, sharp objects with the vacuum cleaner as they may damage the vacuum's parts.
- Do not block the suction or the exhaust port.
- To avoid damage, remove the plug by grasping the plug, not by pulling the cord.
- This appliance can be used by children aged from 8 years and above and persons with reduced physical, sensory or mental capabilities or lack of experience and knowledge if they have been given supervision or instruction concerning use of the appliance in a safe way and understand

Safety information

the hazards involved. Children should not play with the appliance. Children should not clean or perform maintenance on the vacuum without adult supervision.

- Children should be supervised to ensure that they do not play with the appliance.
- The battery must be removed from the main unit before cleaning or performing maintenance on the vacuum.
- The use of an extension cord is not recommended.
- If your vacuum cleaner is not operating correctly, switch off the power supply and consult an authorized Samsung service agent.
- If the supply cord is damaged, it must be replaced by the manufacturer or its service agent or a similarly qualified person to avoid any electrical hazards.
- Do not use to suction up water.
- Do not immerse in water for cleaning.
- Please contact Samsung or a Samsung service center for a replacement if one is needed.

Wall mount

- Do not modify the polarized plug to fit a non-polarized outlet or extension cord.
- Do not use outdoors or on wet surfaces.
- Unplug the wall mount from the outlet when not in use and before servicing.
- Use only the wall mount supplied by the manufacturer to recharge.
- Do not use with a damaged cord or plug.
- Do not pull or carry by the cord, use the cord as a handle, close a door on the cord, or pull the cord around sharp edges or corners. Keep the cord away from heated surfaces.
- Do not use extension cords or outlets with inadequately rated current.
- Do not charge a non-rechargeable battery.
- Do not unplug by pulling on the cord. To unplug, grasp the plug, not the cord.

- Do not mutilate or incinerate batteries as they will explode at high temperatures.
- Do not attempt to open the wall mount. Repairs should be only carried out by a qualified Samsung service center.
- Do not expose the wall mount to high temperatures or allow moisture or humidity of any kind to come into contact with the wall mount.

Vacuum cleaner

- Do not pick up hard or sharp objects such as glass, nails, screws, coins, etc.
- Do not use without a filter in place. When servicing the unit, never put fingers or other objects into the fan chamber in case the unit accidentally turns on.
- Do not put any objects into openings. Do not use with any openings blocked. Keep openings free of dust, lint, hair, and anything that may reduce air flow.
- Do not pick up toxic materials (chlorine bleach, ammonia, drain cleaner, etc.).
- Do not pick up anything that is burning or smoking, such as cigarettes, matches, or hot ashes.
- Do not use the vacuum cleaner in an enclosed space filled with vapours given off by oil based paint, paint thinner, moth proofing substances, flammable dust, or other explosive or toxic vapours.

Installation

If you have a problem with installing the wall mount, contact a Samsung service center.

NOTE

Injury or product malfunction from not installing the wall mount may not be compensated.

Safety information

Power related

WARNING

- When installing the wall mount, do not bend the battery charger with excessive force or put heavy objects on the battery charger.
 - Otherwise, electric shock or fire may occur.
- If there is dust, water, etc. on a pin or contact point of the power plug, wipe them carefully.
 - Otherwise, abnormal operation or electric shock may occur.
- Do not pull the cord and do not touch the plug with wet hands.
- Do not plug the wall mount into a power source with the incorrect voltage. Do not plug the wall mount into a multi-plug outlet or power strip. Do not leave the battery charger lying on the floor. Attach the cord close to a wall.
 - Otherwise, electric shock or fire may occur.
- Do not use a damaged power plug, battery charger, or loose power outlet.
 - Otherwise, electric shock or fire may occur.
- If the battery charger is damaged, have a Samsung authorized service center replace the battery charger with a new battery charger.
 - Otherwise, electric shock or fire may occur.
- COMMISSION REGULATION (EU) 2019/1782 Ecodesign requirements for external power supplies :
www.samsung.com/global/ecodesign_component

Operation

WARNING

- Do not touch the charging terminal of a vacuum or wall mount with chop sticks, metal screw drivers, forks, knives, etc.
 - Otherwise, product malfunction or electric shock may occur.
- Make sure that the battery terminals of the wall mount do not come into contact with a conductor such as a bracelet, watch, metal rod, nail, etc.
- Make sure that any liquid such as water or juice is not allowed to enter the vacuum cleaner or the wall mount.
 - Otherwise, electric shock or fire may occur.
- Do not use the wall mount for other purposes.
 - Otherwise, severe damage to the wall mount or fire may occur.
- Do not vacuum liquid, blades, pins, embers, etc. during cleaning.
 - Otherwise, abnormal operation or product damage may occur.
- Do not step on the product body or strike the product.
 - Otherwise, an injury or product damage may occur.
- The brush and air outlet should not be blocked during cleaning.
 - Otherwise, product malfunction or fire may occur due to overheating of the product.
- This product is intended for household use only. Do not use this product for heavy duty cleaning, commercial cleaning, industrial cleaning, or cleaning outdoors, especially on stone or cement. Do not use to pick up chalk powder in and around billiard tables or in hospital aseptic rooms.
 - Otherwise, abnormal operation or product damage may occur.

Safety information

- Do not use the product near heating appliances such as heaters, or in areas containing combustible sprays, or flammable materials.
 - Otherwise, fire or product deformation may occur.
- Before using the product, make sure that the filters are correctly inserted.
 - Otherwise, dust can enter the motor inside the main body and cause product damage. Suction force can decrease.
- If there is a gas leak or combustible spray is used, do not touch the power outlet and open the window for ventilation.
 - Otherwise, an explosion or fire may occur.
- If the vacuum makes a strange sound or emits a smell or smoke, turn off the vacuum immediately, and then contact a Samsung service center.
 - Otherwise, electric shock or fire may occur.
- Do not charge the product near a window, heater, toilet, bathroom, etc.
- After using the vacuum cleaner, you should store it in the wall mount or lay it safely on the floor.
 - Otherwise, the product may fall and could cause an injury or severe product damage.
- Do not store the vacuum cleaner by leaning it against a wall or table.
- Do not use the vacuum cleaner for other than its intended purpose. (Do not allow children to ride on or play with the product.)
 - An injury or product damage may occur.
- Before plugging in or unplugging the wall mount, turn off the vacuum and make sure that the pins of the power plug do not come into contact with your hands.
 - Otherwise, fire or electric shock may occur.

CAUTION

- Do not use the product near combustible material. Also do not use:
 - In a place where a burning candle or desk lamp is placed on the floor.
 - In an area where an unattended place heater is turned on or an area in which there are unextinguished embers in a fireplace, in an ashtray, etc.
 - In a place where there are combustible materials such as gasoline, alcohol, thinner, ashtrays with unextinguished cigarettes, etc.
- Do not allow children to cling to or push the wall mount.
 - Personal injury, product and floor damage may occur.
- When you need to store the vacuum cleaner for a short time during cleaning, lay the vacuum on the floor.
 - Otherwise, the vacuum cleaner may fall and could cause an injury or severe product damage.
- When using the vacuum cleaner, be careful not to hurt yourself on the moving or spinning parts.
 - Be careful not to suction body parts into a brush of the vacuum cleaner (Hair, etc.).
- When cleaning the wall or ceiling, use both hands.
- Use both hands to clean with the vacuum. If you clean with one hand, you can damage your wrist or drop the vacuum and cause an injury or damage the vacuum.
- When assembling the vacuum, be careful not to catch your fingers or hands in the movement fold of the handle.
- Do not use the vacuum cleaner on objects that can be easily scratched (monitors, stainless steel appliances, etc.).
- Do not store the vacuum cleaner inside a car.
- Do not use water to clean the vacuum cleaner when in use.
- Use the vacuum cleaner in dry places only.
- Do not use the vacuum cleaner in wet places or on water.

Safety information

- Do not use the vacuum cleaner to pick up spilled beverages or pet waste.
- Do not use the vacuum cleaner in direct sunlight or high heat.

Maintenance

WARNING

- Before removing foreign matter inside the vacuum, turn off the vacuum cleaner first.
 - If the vacuum is on while you are removing the foreign matter, you can hurt yourself or damage the vacuum.
- When cleaning the exterior of the product, turn off the product first and then wipe it with a dry towel. Do not spray water directly onto the product or wipe it with volatile materials such as benzene, thinner, or alcohol.
 - If water gets into the product and an error occurs, turn off the product and contact a Samsung service center.
- After unplugging the product, clean the wall mount.
- When cleaning the washable parts, do not use alkaline detergent, acid, industrial detergent, air freshener, acetic acid, etc.
 - Otherwise, product damage such as plastic breakage, deformation, discoloration, printing deterioration, etc. may occur.

| Washable Parts | | Dustbin, washable micro filter, fine dust filter, metal mesh grille filter, dry cloth |
|----------------------|---------------------|---------------------------------------------------------------------------------------|
| Acceptable detergent | Neutral | Dish washing detergent |
| | Alkaline | Lox, mold cleaner, etc. |
| Prohibited detergent | Acid | Paraffin oil, an emulsifier, etc. |
| | Industrial cleaners | NV-I, PB-I, Opti, alcohol, acetone, benzene, thinner, etc. |
| | Air freshener | Jet spray air fresheners (coffee flavor, herb, etc.) |
| | Oils | Animal oils, vegetable oils |
| | Etc. | Edible acetic acid, vinegar, glacial acetic acid, etc. |

CAUTION

- Do not push the vacuum cleaner while it is stored in the wall mount.
 - Personal injury, floor and product damage may occur.

Notes and cautions

Battery usage

NOTE

- If your vacuum cleaner does not work after you charge the battery, change the battery. If it still does not work with the new battery, contact a Samsung service center.
- When you purchase a battery in a Samsung service center, check for the genuine Samsung logo on the battery (**SAMSUNG**) and the battery name (VS15A60**** Series: VCA-SBTA60).

CAUTION

- Do not disassemble the battery or the wall mount.
 - Do not apply heat to the battery and do not put the battery in a fire.
 - As the battery is manufactured only for this product, do not use the battery for other electronic appliances or other purposes.
 - Removing the battery during operation may cause product malfunction.
 - If the battery is removed while the vacuum cleaner motor is operating, the battery may not work for 30 seconds after being re-attached for safety reasons.
 - Battery charging time and usage time may shorten with increased battery use. When the battery no longer charges or runs down quickly, replace the exhausted battery with a new one.
 - Use only the wall mount and batteries provided by the manufacturer.
 - Before inserting the battery, confirm that the battery is being inserted in the correct direction and orientation.
 - When discarding a dead battery, put it into a battery collection box for recycling.
 - If you are not going to use your vacuum cleaner for a long time, detach the battery from the vacuum.
- When attaching the battery to the vacuum, insert it until you hear a click. This assures that the battery is firmly attached.
 - Otherwise, the battery may fall and could cause product damage or injury.
 - Do not drop or strike the battery or subject it to a sudden shock.
 - Do not disassemble the battery and make sure that you do not create a short circuit across the plus (+) and minus (-) terminals.
 - Leaks from battery cells can occur under extreme usage or temperature conditions. If the liquid gets on your skin, wash the affected area quickly with water. If the liquid gets into your eyes, flush them immediately with clean water for a minimum of 10 minutes. Seek medical attention.
 - To protect the motor and battery, the vacuum cleaner may not operate when the temperature is lower than 5 °C or higher than 45 °C.

Notes and cautions

Operation

NOTE

- If excessive force is applied to a brush or foreign matter is caught in the spinning brush (drum), the brush may stop working to protect the motor or vacuum. Turn the vacuum off, remove the foreign matter, and then turn the vacuum on. If the vacuum does not start, turn it off and then on again.
- Static electricity may occur depending on the humidity, temperature, or floor material, etc. in your home. If it happens repeatedly, contact a Samsung service center.
- Please charge the battery fully:
 - Before using a newly purchased battery for the first time or if you haven't used the battery for a long time.
 - When the battery level indicator is on the lowest indication and blinks.
- If you are not going to use the vacuum for a long period of time or you're going to be away from home for a long period of time, unplug the wall mount, and then detach the wall mount from the battery. When the battery is not being charged and not being used, it will slowly discharge.
- When the battery level is low, recharge it. If the level of the battery remains low for a long period of time, it can cause the performance of the battery to degrade.

CAUTION

- When the spinning brush (drum) inside a brush is working, do not touch the brush.
 - Otherwise, your hand can be caught and it may cause an injury.
- Do not use the vacuum cleaner on items that can be scratched (TV and monitor screens, etc.)

Maintenance

NOTE

- Sometimes the wheel of a brush can scratch the floor. Before using the vacuum cleaner, check the status of the wheels of the brush.
 - If there is foreign matter on the wheel of the brush which cannot be removed easily, contact a Samsung service center.

CAUTION

- Storing the vacuum cleaner in sunlight for long hours may cause parts of the vacuum to deform or discolor. Therefore, after cleaning the parts of the vacuum cleaner, dry them in the shade.
- Do not clean the brush of the vacuum cleaner with water. Cleaning it with water can cause the brush to deform or discolor.
- Before cleaning the wall mount, you must unplug the wall mount.
- If you notice a continuous reduction in suction or the vacuum cleaner overheats abnormally, replace the fine dust filter.
- After cleaning <a dustbin>, <a metal mesh grille filter>, or <a washable micro filter> with water, dry in the shade.
 - When heat is applied, product malformation may occur.

Troubleshooting

Before calling for service, review the problems and solutions below. If none of the suggested solutions resolve your problem, please visit our website at www.samsung.com or call Samsung Customer Care. Note that you will be charged for any service calls in which no defects were found.

| Problems | Solutions |
|--------------------------------------------------------------------------|-------------------------------------------------------------------------------------------------------------------------------------------------------------------------------------------------------------------------------------------------------------------------------------------------------------------------------------------------------------------------------------------------------------------------------------------------------------------------------------------|
| The vacuum cleaner does not work. | <ul style="list-style-type: none">• Check the battery level and charge the battery.• Check whether the product is turned off, and then press the power button to turn it on.• Check whether the pipe, dustbin or brush is blocked.• Check whether the washable micro filter is inserted correctly.• If the vacuum has not been used for a long time, charge the battery.• If the battery dies, replace the battery. |
| Suction force decreases suddenly and the vacuum makes a vibrating sound. | <ul style="list-style-type: none">• Check whether a brush, dustbin or pipe is clogged with foreign matter and remove it.• Check whether the pipe, dustbin is fully filled with dust. If it is, empty the bin.• Check whether the filter is dirty. If it is, clean the filter. |
| The vacuum cleaner cannot be charged. | <ul style="list-style-type: none">• Check if foreign matter (dust) is on the charging terminal. Remove any foreign matter with a cotton swab or soft cloth.• Check if the vacuum cleaner is turned on, and then check if the LED of the battery level indicator is turned on. |
| The spinning brush (drum) inside a brush does not work. | <ul style="list-style-type: none">• When the spinning brush stuck display is turned on, turn off the vacuum and check whether the brush is clogged with foreign matter. If so, remove the foreign matter and restart the vacuum.• Check if the vacuum cleaner is turned on and then turn it off and on again.<ul style="list-style-type: none">- For the Jet Fit Brush, if the vacuum overheats, it may take about 30 minutes for the motor to cool. |

Troubleshooting

| Problems | Solutions |
|------------------------------------------------------------------------|----------------------------------------------------------------------------------------------------------------------------------------------------------------------------------------------------------------------------------------------------------------------------------------------------------------------------------------------------------------------------------------------------------------------------------------------------------------------------------------------------------------------------------------------------------------------------------|
| An odor is coming from the air outlet or filter of the vacuum cleaner. | <ul style="list-style-type: none">• Empty the dustbin and clean the filters frequently.<ul style="list-style-type: none">- As your vacuum cleaner is a new product, it may have a slight odor for the first 3 months after purchase.- If you use the vacuum cleaner frequently, accumulated dirt in the dustbin or dust on the filter may generate an odor.• Replacement filters are available at your local Samsung service agent. |
| Cleaning is finished but small dust particles come out of the brush. | <ul style="list-style-type: none">• After cleaning, operate the vacuum for 10 seconds or more to suction up the small dust particles. |
| Vacuum cleaner stops operation during cleaning. | <ul style="list-style-type: none">• As this product has the overheating prevention device of the motor, product will stop operation temporarily for the following conditions.<ul style="list-style-type: none">- When the vacuum operates with a full dustbin.- When the vacuum operates with suction part or brush clogged.- When the Extension Crevice Tool is used for long hours.• After correcting the cause of the problem, turn the product on again. (This case may differ depending on the ambient temperature.) |
| Static electricity occurs when cleaning a thick and soft mat. | <ul style="list-style-type: none">• Materials of a mat (childcare center mat, noise prevention mat for between floors, etc.) may cause the static electricity.<ul style="list-style-type: none">- Move the brush on a normal floor for a while and clean again, then the static electricity should disappear. |

- This Vacuum cleaner is approved the following.
 - The Low Voltage Directive 2014/35/EU
 - The EMC Directive 2014/30/EU

Product Specification

| | | |
|-----------------------------------------|----------------------|-------------------------------------------------------------------------------------------------------|
| Model | | VS15A60**** |
| Power | | 100-240 V ~ 50-60 Hz |
| Rated power consumption | | 410 W |
| Battery specification | | Lithium-ion 21.6 V, 1800 mAh, 6 cell |
| Charging time | | 3.5 hours |
| Charging time (Default: MID) | Handy | Approximately 5 minutes (MAX) / Approximately 20 minutes (MID) / Approximately 40 minutes (MIN) |
| | Jet Fit brush | Approximately 5 minutes (MAX) / Approximately 18 minutes (MID) / Approximately 27 minutes (MIN) |

- Charging and cleaning time may differ depending on the brushes and the conditions of use.

Memo

SAMSUNG



Dammsugare

Bruksanvisning

VS15A60****

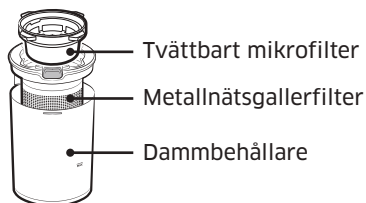
- Läs igenom anvisningarna noggrant innan du använder den här enheten.
- Endast för inomhusbruk.



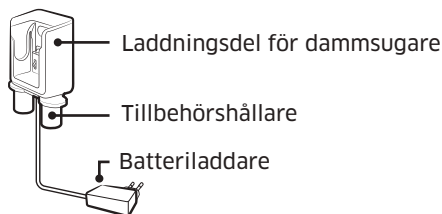
SAMSUNG



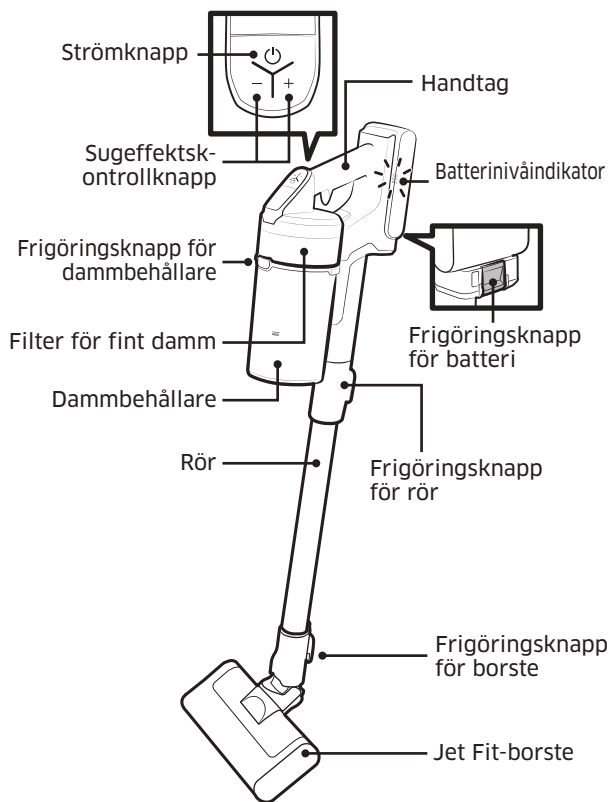
Dammbehållare och filter



Väggfäste



Huvuddelar



* Tillbehör kan variera beroende på modell.

Batterispecifikation

Serien VS15A60****: Litiumjon 21,6 V, 1 800 mAh, 6-cells

Användning och underhåll

A. Installation

Väggfästets installation ska göras så att väggfästets övre del är placerad 113 cm från golvet.

⚠ VAR FÖRSIKTIG

- Installera väggfästet på en hård betongvägg.
 - Om du installerar väggfästet på en gipsvägg och det inte finns någon balk ska du använda gipsväggspluggarna för att säkra laddaren.

📄 OBS!



- Se QR-koden för detaljerad information om väggfästets installation.

B. Använda dammsugaren

B-1 Laddar

- Ladda batteriet när batterinivåindikatorn är på den lägsta nivån och blinkar.
- Se till att väggfästets anslutningsdel är korrekt ansluten när du laddar dammsugaren.
- Dammsugaren kan inte användas när den laddas.

• Använda väggfästet

- Se till att batteriets baksida är korrekt placerad på dammsugarens laddningsdel.
- Kontrollera om batterinivåindikatorn visas under laddning.
- Batterinivåindikatorn blinkar under laddning. När laddningen är klar slutar batterinivåindikatorn att blinka och ljusnivån dimmas.

• Ladda med en skrivbordsladdare

- Ladda batteriet i skrivbordsladdaren.
- Tryck in batteriet ordentligt.
- Kontrollera om batterinivåindikatorn visas under laddning.

⚠ VAR FÖRSIKTIG

- Produkten måste stängas av innan du matar ut batteriet. (Om batteriet matas ut med våld när dammsugaren används kan felfunktion uppstå på dammsugaren.)
- Var försiktig så att du inte tappar batteriet. Om du gör det kan du skada dig själv eller batteriet.

B-2 Mata ut batteriet och Sätta i batteriet igen

- Tryck på frigöringsknappen för batteriet på handtagets baksida för att mata ut batteriet.
- Tryck in batteriet tills du hör det klicka på plats.

B-3 Förvara tillbehören

- När tillbehören tas isär för att förvaras kan damm falla ned från dammsugarens insugsdel.
- Kör i MAX-läget i 10 sekunder efter dammsugning.
- Placera skrivbordsladdaren på ett skrivbord när du har vikt in tillbehörshållarna och sätt fast tillbehören i hållarna så som visas på bilden.
- Om det långsmala verktyget sätts dit först kan tillbehörshållarna vikas in lättare.

B-4 Använda dammsugaren

- **A:** Strömknapp
 - När du trycker på strömknappen startar dammsugaren i läget MID.
- **B:** Sugeffektskontrollknapp
 - Du kan styra dammsugarens sugeffekt.
 - Knappen [+]: Ökar sugeffekten.
 - Knappen [-]: Minskar sugeffekten.

B-5 Ta bort tillbehören

- **Ta bort tillbehören**
 - Tryck på frigöringsknappen på rörets baksida för att lossa det.

Användning och underhåll

- Innan du tar bort tillbehören ska du köra i MAX-läget längre än tio sekunder för att ta bort främmande material som kan finnas kvar i tillbehören.

- Tryck på frigöringsknappen på borstens baksida för att ta bort den.

• Jet Fit-borste

- Använd för att dammsuga olika golvförhållanden hemma. Den är även lämplig för att dammsuga heltäckningsmattor.

• Motordrivet miniverktyg

- Använd för att rengöra sängkläder.

• Kombinationsverktyg

- Använd för att ta bort damm från gardiner, möbler, soffor osv.

• Långsmalt verktyg

- Använd för att ta bort damm i fönsterkarmar, springor, hörn osv.

C. Underhålla dammsugaren

VAR FÖRSIKTIG

- Stäng av dammsugaren innan du rengör den.
- När dammbehållaren eller filtret är full/fullt med damm kan dammsugaren stoppa på grund av motorns överhettningsskydd.
- Du bör rengöra dammbehållaren eller filtret innan den/det blir helt full/fullt (Max-symbol).

OBS!



- Se QR-koden för mer detaljerad information.

C-1 Tömma och göra rent dammbehållaren

- Ta bort dammet på metallnätsgallerfiltret med kombinationsverktyget.
 - Dra inte i gummit som sitter fast i metallnätsgallerfiltret.
- Efter att du har tömt dammbehållaren rengör du den och låter den torka i skugga.

- När värme appliceras kan felformning av produkten uppstå.

C-2 Tvättbart mikrofilter

- Ta bort dammet på filtret ofta och rengör filtret med vatten en gång i månaden för att bibehålla bästa möjliga prestanda på filtret.
 - Efter rengöring låter du det torka helt i mer än 24 timmar i skuggan före användning.
 - När värme appliceras kan felformning av produkten uppstå.

C-3 Filter för fint damm

- Ta bort dammet på filtret ofta och rengör filtret med vatten en gång i månaden för att bibehålla bästa möjliga prestanda på filtret.
 - Efter rengöring låter du det torka helt i mer än 24 timmar i skuggan före användning.
 - När värme appliceras kan felformning av produkten uppstå.

OBS!

Vid montering vrider du filtret till linjen nedanför låsbilden inte är synlig.

C-4 Motordrivet miniverktyg

C-5 Långsmalt verktyg/rör

C-6 Jet Fit-borste

Om det främmande materialet inte tas bort använder du en sax för att ta bort det.

OBS!

- Om du dammsuger upp en trasa eller annat främmande material som fastnar i den snurrande borsten (trumman) slutar den snurrande borsten att fungera för att skydda borstmotorn. När du har rengjort borsten stänger du av strömmen och slår sedan på den igen.
- Om en borste inte fungerar efter rengöring stänger du av strömmen och slår sedan på den igen.
- Var försiktig så att du inte fastnar med fingrarna i borstens veck när du rengör den.

Säkerhetsinformation

- Innan du använder apparaten ska du läsa igenom bruksanvisningen noggrant och spara den för framtida referens.
- Eftersom de följande anvisningarna täcker flera olika modeller kan egenskaperna hos din dammsugare variera något från dem som beskrivs i den här bruksanvisningen.

Symboler som används för Var försiktig/ Varning

VARNING

Indikerar att det finns risk för dödsfall eller allvarlig skada.

VAR FÖRSIKTIG

Indikerar att det finns risk för personskada eller materialskada.

Andra symboler som används

OBS!

Anger att följande text innehåller ytterligare viktig information.

- Information om Samsungs miljöåtaganden och produktspecifika regleringsskyldigheter, t.ex. REACH (WEEE, batterier), finns på: samsung.com/uk/aboutsamsung/samsungelectronics/corporatecitizenship/data_corner.html

Om du underlåter att uppfylla dessa krav kan det orsaka skada på dammsugarens invändiga delar och upphäva garantin.

Allmänt

- Läs instruktionerna noggrant. Innan du slår på dammsugaren ska du se till att spänningen i strömkällan är samma som den som anges på märkplattan på dammsugarens undersida (batteriets kontaktsida).

VARNING

Använd inte dammsugaren på en blöt matta eller ett blött golv.

- Noggrann övervakning krävs när en enhet används av eller i närheten av barn. Låt inte dammsugaren användas som en leksak. Låt inte dammsugaren gå utan att någon övervakar den. Använd bara dammsugaren för avsett syfte, enligt vad som beskrivs i de här anvisningarna.
- Använd inte dammsugaren utan en dammbehållare.
- Töm dammbehållaren innan den är full för att bibehålla bästa möjliga effekt.
- Använd inte dammsugaren för att plocka upp tändstickor, brinnande aska eller cigarettfimpar. Håll dammsugaren på avstånd från spisar och andra värmekällor. Hetta kan deformera och missfärga enhetens plastdelar.
- Undvik att plocka upp hårda, vassa föremål med dammsugaren, eftersom de kan skada dammsugarens delar.
- Blockera inte in- eller utsug.
- För att undvika skador ska du ta ur kontakten genom att dra i kontakten och inte i sladden.
- Den här apparaten kan användas av barn från 8 år och uppåt och personer med nedsatt fysisk, känslomässig eller mental förmåga eller avsaknad av den erfarenhet och kunskap som krävs om de får övervakning eller instruktioner gällande användning av apparaten på ett säkert sätt

Säkerhetsinformation

- och förstår de faror som finns med den. Barn bör inte leka med apparaten. Barn bör inte rengöra eller utföra underhåll på dammsugaren utan övervakning av vuxen.
- Barn ska övervakas av en vuxen så att de inte leker med maskinen.
 - Batteriet måste tas bort från huvudenheten innan du rengör eller utför underhåll på dammsugaren.
 - Användning av förlängningssladd rekommenderas ej.
 - Om dammsugaren inte fungerar som den ska slår du av strömmen och kontaktar ett behörigt Samsung-serviceombud.
 - Om strömsladden skadas måste den bytas av tillverkaren eller dess serviceombud eller en liknande behörig person för att undvika elektrisk fara.
 - Använd inte för att suga upp vatten.
 - Sänk inte ned i vatten för rengöring.
 - Kontakta Samsung eller ett Samsung-servicecenter för en utbytesenhet om en sådan behövs.

Väggfäste

- Modifiera inte den polariserade kontakten för att passa ett uttag utan polarisering eller förlängningssladd.
- Använd inte utomhus eller på våta ytor.
- Koppla loss väggfästet från uttaget när det inte används och före service.
- Använd bara det väggfäste som tillhandahållits av tillverkaren för att ladda.
- Använd inte med en skadad sladd eller kontakt.
- Dra inte i eller bär den i sladden, använd inte sladden som handtag, stäng ingen dörr mot sladden och dra inte sladden runt skarpa kanter eller hörn. Håll sladden på avstånd från heta ytor.
- Använd inte förlängningssladdar eller uttag med inadekvat märkström.
- Ladda inte ett icke-laddningsbart batteri.

- Koppla inte loss sladden genom att dra i sladden. Dra i kontakten och inte i sladden för att dra ur den.
- Skada inte och utsätt inte batterierna för extrema temperaturer, eftersom de då kan explodera.
- Försök inte öppna väggfästet. Reparationer ska bara utföras av ett kvalificerat Samsung-servicecenter.
- Utsätt inte väggfästet för höga temperaturer och tillåt inte att fukt av något slag kommer i kontakt med laddningsstället.

Dammsugare

- Dammsug inte upp hårda eller vassa föremål, såsom glas, spikar, skruvar, mynt osv.
- Använd inte utan filter. Stick aldrig in fingrarna eller andra föremål i fläkthuset under service, eftersom enheten oavsiktligt kan slås på.
- Placera inga föremål i öppningarna. Använd inte med några öppningar blockerade. Håll öppningarna fria från damm, ludd, hår och annat som kan minska luftflödet.
- Plocka inte upp några toxiska material (klorin, ammoniak, avloppsrengöring osv.).
- Plocka inte upp något som brinner eller ryker, t.ex. cigaretter, tändstickor och het aska.
- Använd inte dammsugaren på en instängd plats där det förekommer ångor från oljebaserad färg, thinner, antändbart damm och andra explosiva eller toxiska ångor.

Installation

Kontakta ett Samsung-servicecenter om du har problem med att installera väggfästet.

OBS!

Skada eller produktfel som uppstår om väggfästet inte har installerats kompenseras eventuellt inte.

Säkerhetsinformation

Strömrelaterat

VARNING

- Böj inte batteriladdaren överdrivet mycket och sätt inga tunga föremål på batteriladdaren när du installerar väggfästet.
 - Om det görs kan elektrisk stöt eller brand uppstå
- Torka av elkontaktens stift eller kontaktpunkt om det finns damm, vatten osv. på dem.
 - Om det inte görs kan onormal drift eller elektrisk stöt uppstå.
- Dra inte i sladden och rör inte vid kontakten med våta händer.
- Koppla inte in väggfästet i en strömkälla med fel spänning. Koppla inte in väggfästet i ett grenuttag. Låt inte batteriladdaren ligga på golvet. Fäst sladden nära en vägg.
 - Om det görs kan elektrisk stöt eller brand uppstå
- Använd inte en skadad elkontakt eller batteriladdare, eller ett vägguttag som sitter löst.
 - Om det görs kan elektrisk stöt eller brand uppstå.
- Om batteriladdaren är skadad ska batteriladdaren bytas ut mot en ny av ett av Samsung auktoriserat servicecenter.
 - Annars kan elektrisk stöt eller brand uppstå.
- KOMMISSIONENS FÖRORDNING (EU) 2019/1782
Ekodesignkrav för extern strömförsörjning:
www.samsung.com/global/ecodesign_component

Användning

VARNING

- Vidrör inte laddningsterminalen på en dammsugare eller ett väggfäste med åtpinnar, skruvmejslar i metall, gafflar, knivar osv.
 - Om det görs kan felfunktion i produkten eller elektrisk stöt uppstå.
- Se till att batteriterminalerna på väggfästet inte kommer i kontakt med en ledare som ett armband, en klocka, en metallstav, spikar osv.
- Se till att eventuella vätskor som vatten eller juice inte tränger in i dammsugaren eller väggfästet.
 - Annars kan elektrisk stöt eller brand uppstå.
- Använd inte väggfästet i andra syften.
 - Om det görs kan allvarlig skada på väggfästet eller brand uppstå.
- Dammsug inte upp vätskor, vassa blad, nålar, glödande aska osv. under rengöring.
 - Om det görs kan onormal drift eller produktskada uppstå.
- Kliv inte på produkten och utsätt den inte för stötar.
 - Om det görs kan personskada eller produktskada uppstå.
- Borsten och luftutsläppet får inte blockeras under rengöring.
 - Om det görs kan produktfel eller brand uppstå på grund av att produkten överhettas.
- Den här produkten är endast avsedd för privat bruk. Använd inte den här produkten för grovrengöring, kommersiell rengöring, industriell rengöring eller rengöring utomhus, särskilt inte på sten eller cement. Använd inte för att dammsuga upp kritdamm på och runt biljardbord eller i aseptiska rum på sjukhus.
 - Om det görs kan onormal drift eller produktskada uppstå.

Säkerhetsinformation

- Använd inte produkten nära värmeapparater såsom värmeelement eller i områden som innehåller brännbara sprejer eller material.
 - Annars kan brand uppstå eller produkten deformeras.
- Se till att filtren är korrekta isatta innan du använder produkten.
 - Annars kan damm tränga in i motorn inuti huvudenheten och orsaka produktskada. Sugeffekten kan minska.
- Rör inte vid vägguttaget och öppna fönstret för att ventilera om det finns någon gasläcka eller en lättantändlig sprej används.
 - Om det görs kan explosion eller brand uppstå.
- Om dammsugaren avger ett konstigt ljud, lukt eller rök ska du stänga av dammsugaren omedelbart och sedan kontakta ett Samsung-servicecenter.
 - Om det görs kan elektrisk stöt eller brand uppstå.

VAR FÖRSIKTIG

- Använd inte produkten nära lättantändliga material. Använd inte:
 - På en plats där ett brinnande ljus eller en bordslampa står på golvet.
 - I ett område där ett oövervakat element är påslaget eller ett område där det finns osläckt aska i en öppen spis, ett askfat osv.
 - På en plats där det finns lättantändliga material som bensin, alkohol, thinner, askfat med ej släckta cigaretter osv.
- Tillåt inte att barn klänger eller knuffar på väggfästet.
 - Personskador eller skador på produkten och golvet kan uppstå.
- Om du behöver gå ifrån dammsugaren under en kort tid under rengöring ska du lägga dammsugaren ned på golvet.
 - Annars kan dammsugaren falla och orsaka material- eller personskada eller allvarliga skador på produkten.
- Ladda inte produkten nära ett fönster, element, toalett, badrum osv.
- När du har använt dammsugaren ska du förvara den i väggfästet eller lägga den ned säkert på golvet.
 - Annars kan produkten falla och orsaka material- eller personskada eller allvarliga skador på produkten.
- Förvara inte dammsugaren genom att luta den mot en vägg eller ett bord.
- Använd inte dammsugaren för något annat än det syfte den är avsedd för. (Låt inte barn rida på eller leka med produkten.)
 - Personskada eller produktskada kan inträffa.
- Stäng av dammsugaren och se till att kontaktens stift inte kommer i kontakt med dina händer innan du ansluter eller kopplar från väggfästet.
 - Om det inte görs kan brand eller elektrisk stöt uppstå.
- Var försiktig så att du inte skadar dig själv på de rörliga eller snurrande delarna när du använder dammsugaren.
 - Var försiktig så att du inte suger in kroppsdelar i dammsugarens borste (hår osv.).
- Använd båda händerna när du rengör väggar och tak.
- Använd båda händerna när du rengör med dammsugaren. Om du rengör med en hand kan du skada handleden eller tappa dammsugaren och orsaka personskada eller skador på dammsugaren.
- Var försiktig så att du inte fastnar med fingrar eller händer i handtagets rörliga del när du monterar dammsugaren.
- Använd inte dammsugaren på föremål som lätt repas (skärmar, apparater i rostfritt stål osv.).
- Förvara inte dammsugaren i en bil.
- Använd inte vatten för att rengöra dammsugaren när den används.
- Använd dammsugaren endast på torra platser.

Säkerhetsinformation

- Använd inte dammsugaren på blöta platser eller på vatten.
- Använd inte dammsugaren för att suga upp spillda vätskor eller avföring från husdjur.
- Använd inte dammsugaren i direkt solljus eller i höga temperaturer.

Underhåll

VARNING

- Stäng av dammsugaren innan du tar bort främmande föremål inuti dammsugaren.
 - Om dammsugaren är på när du tar bort främmande föremål kan du skada dig själv eller dammsugaren.
- Vid rengöring av produktens utsida ska du först stänga av produkten och sedan torka den med en torr duk. Spruta inte vatten direkt på produkten eller torka den med flyktiga material, såsom bensen, thinner eller alkohol.
 - Stäng av produkten och kontakta ett Samsung-servicecenter om vatten tränger in i produkten och ett fel inträffar.
- Rengör väggfästet när du har kopplat ur produkten.
- Använd inte alkaliska rengöringsmedel, syra, industriella rengöringsmedel, luftfräschare, ättiksyra osv. när du rengör de tvättbara delarna.
 - Annars kan produktskador såsom sprucken, deformerad eller missfärgad plast samt försvagat tryck uppstå.

| Tvättbara delar | | Dammbehållare, tvättbart mikrofilter, filter för fint damm, metallnätsgaller, torr duk |
|-----------------------------|-----------------------------------------|----------------------------------------------------------------------------------------|
| Tillåtet rengöringsmedel | Neutralt | Diskmedel |
| Ej tillåtet rengöringsmedel | Alkaliskt | Flytande syre, mögelrengöring osv. |
| | Syra | Paraffinolja, ett emulgeringsmedel osv. |
| | Industriella rengöringsmedel | NV-I, PB-I, Opti, alkohol, aceton, bensen, thinner osv. |
| | Luftfräschare | Sprejluftfräschare (kaffedoft, örter osv.) |
| | Oljor | Animaliska eller vegetabiliska oljor |
| Övrigt | Ätbar ättiksyra, vinäger, isättika osv. | |

VAR FÖRSIKTIG

- Knuffa inte på dammsugaren medan den förvaras i väggfästet.
 - Personskador eller skador på golvet och produkten kan uppstå.

Obs! och Var försiktig

Batterianvändning

OBS!

- Byt batteri om dammsugaren inte fungerar efter att du har laddat batteriet. Kontakta ett Samsung-servicecenter om den fortfarande inte fungerar trots det nya batteriet.
- När du köper ett batteri på ett Samsung-servicecenter ska du leta efter Samsung-logotypen på batteriet (**SAMSUNG**) och batteriets namn (VS15A60**** Series: VCA-SBTA60).

VAR FÖRSIKTIG

- Ta inte isär batteriet eller väggfästet.
- Utsätt inte batteriet för värme och placera det inte i eld.
- Eftersom batteriet endast är tillverkat för den här produkten ska du inte använda batteriet i andra elektroniska apparater eller i andra syften.
- Felfunktion kan uppstå på produkten om batteriet tas bort under användning.
- Om du tar bort batteriet när dammsugarens motor körs fungerar eventuellt inte batteriet av säkerhetsskäl under 30 sekunder efter att de har satts fast igen.
- Batteriets laddningstid och användningstid kan minska med ökad batterianvändning. När batteriet inte längre laddas eller blir urladdat snabbt ska du byta ut det mot ett nytt.
- Använd endast det väggfäste och de batterier som tillhandahålls av tillverkaren.
- Kontrollera att du sätter i batteriet i rätt riktning innan du sätter i det.
- Återvinn alla uttjänta batterier.
- Om du inte kommer att använda dammsugaren under en längre period ska du ta bort batteriet från dammsugaren.
- När du sätter fast batteriet på dammsugaren för du in det tills du hör ett klick. Det säkerställer att batteriet är ordentligt fastsatt.
 - Annars kan batteriet trilla ur och orsaka produkt- eller personskada.
- Tappa inte batteriet och utsätt det inte för stötar.
- Ta inte isär batteriet och se till att du inte skapar kortslutning via plus (+)- och minus (-)-terminalerna.
- Läckage från battericeller kan inträffa under extrem användning eller extrema temperaturförhållanden. Om vätskan kommer i kontakt med huden ska du snabbt skölja av området med vatten. Om vätskorna kommer i kontakt med ögonen ska du spola dem med rent vatten omedelbart och i minst 10 minuter. Kontakta sjukvården.
- För att skydda motorn och batteriet är det inte säkert att dammsugaren fungerar när temperaturen är lägre än 5 °C eller högre än 45 °C.

Obs! och Var försiktig

Användning

OBS!

- Om alltför mycket kraft används på en borste eller om främmande material fastnar i den snurrande borsten (trumman) kan det hända att borsten slutar fungera för att skydda motorn eller dammsugaren. Stäng av dammsugaren, ta bort det främmande materialet och slå sedan på dammsugaren igen. Om dammsugaren inte startar stänger du av den och slår sedan på den igen.
- Statisk elektricitet kan uppstå beroende på fuktigheten, temperaturen, golvmaterialet osv. i din hemmiljö. Kontakta ett Samsung-servicecenter om det sker upprepade gånger.
- Ladda batteriet helt:
 - Innan du använder ett nyinköpt batteri första gången eller om du inte har använt batteriet under en längre tid.
 - När batterinivåindikatorn är på den lägsta indikationen och blinkar.
- Koppla bort väggfästet och ta bort batteriet från väggfästet om du inte kommer att använda dammsugaren eller ska resa bort under en längre period. Batteriet laddas ur långsamt om det inte laddas eller används.
- Ladda batteriet när batterinivån är låg. Om batterinivån förblir låg under en längre period kan det leda till att batteriets prestanda försämras.

VAR FÖRSIKTIG

- Vidrör inte borsten när den snurrande borsten (trumma) inuti en borste körs.
 - Gör du det kan handen fastna vilket kan leda till skada.
- Använd inte dammsugaren på föremål som lätt repas (tv- och bildskärmar osv.).

Underhåll

OBS!

- Ibland kan hjulet på en borste repa golvet. Kontrollera statusen på borstens hjul innan du använder dammsugaren.
 - Kontakta ett Samsung-servicecenter om det finns främmande föremål på borstens hjul som du inte enkelt kan ta bort.

VAR FÖRSIKTIG

- Om dammsugaren förvaras i solljus under flera timmar kan det leda till att delar på dammsugaren deformeras eller missfärgas. Därför ska du torka dammsugarens delar i skuggan när du har rengjort dem.
- Rengör inte dammsugarens borste med vatten. Om du rengör borsten med vatten kan det leda till att den deformeras eller missfärgas.
- Du måste koppla ur väggfästet innan du rengör det.
- Byt ut det filtret för fint damm om du märker att sugeffekten minskar kontinuerligt eller om dammsugaren blir onormalt överhettad.
- När <en dammbehållare>, <ett grillfilter av metallnät> eller <ett tvättbart mikrofilter> rengörs med vatten ska de torkas i skuggan.
 - När värme appliceras kan felformning av produkten uppstå.

Felsökning

Läs igenom problemen och lösningarna nedan innan du ringer efter service. Om ingen av de föreslagna lösningarna löser problemet ska du besöka vår webbplats på www.samsung.com eller ringa Samsungs kundtjänst. Observera att du kommer att debiteras för servicesamtal där inga fel hittades.

| Problem | Lösningar |
|-------------------------------------------------------------------------|------------------------------------------------------------------------------------------------------------------------------------------------------------------------------------------------------------------------------------------------------------------------------------------------------------------------------------------------------------------------------------------------------------------------------------------------------------------------------------------------------------------------------------------|
| Dammsugaren fungerar inte. | <ul style="list-style-type: none">• Kontrollera batterinivån och ladda batteriet.• Kontrollera om produkten är avstängd och tryck sedan på strömknappen för att slå på den.• Kontrollera om röret, dammbehållaren eller borsten är igensatt.• Kontrollera om det tvättbara mikrofiltret är korrekt isatt.• Ladda batteriet om dammsugaren inte har använts under en längre tid.• Byt ut batteriet om det dör. |
| Sugkraften minskar plötsligt och dammsugaren avger ett vibrerande ljud. | <ul style="list-style-type: none">• Kontrollera om en borste, en dammbehållare eller ett rör är igensatt med främmande material och ta i så fall bort det.• Kontrollera om röret eller dammbehållaren är fulla med damm. Töm i så fall behållaren.• Kontrollera om filtret är smutsigt. Rengör i så fall filtret. |
| Det går inte att ladda dammsugaren. | <ul style="list-style-type: none">• Kontrollera om främmande material (damm) finns på laddningsterminalen. Ta bort eventuellt främmande material med en bomullspinne eller mjuk trasa.• Kontrollera om dammsugaren är på, och kontrollera sedan om batterinivåindikatorns LED-lampa är tänd. |
| Den snurrande borsten (trumma) inuti en borste fungerar inte. | <ul style="list-style-type: none">• När displayen för att den snurrande borsten har fastnat har aktiverats stänger du av dammsugaren och kontrollerar om borsten är igensatt med främmande material. Ta i så fall bort det främmande materialet och starta om dammsugaren.• Kontrollera om dammsugaren är på och stäng i så fall av och sedan på den igen.<ul style="list-style-type: none">- För Jet Fit-borsten kan det ta cirka 30 minuter för motorn att svalna om dammsugaren blir överhettad. |

Felsökning

| Problem | Lösningar |
|------------------------------------------------------------------------|----------------------------------------------------------------------------------------------------------------------------------------------------------------------------------------------------------------------------------------------------------------------------------------------------------------------------------------------------------------------------------------------------------------------------------------------------------------------------------------------------------------------------------------------------------|
| Det luktar från dammsugarens luftutsläpp eller filter. | <ul style="list-style-type: none">• Töm dammbehållaren och gör rent filtren ofta.<ul style="list-style-type: none">- Eftersom dammsugaren är en helt ny produkt kan den avge en viss lukt de första tre månaderna efter köpet.- Om du använder dammsugaren ofta kan ansamlingar av damm i dammbehållaren eller damm på filtret generera lukt.• Ersättningsfilter finns att köpa hos ditt lokala serviceombud för Samsung. |
| Rengöringen är genomförd men små dammpartiklar kommer ut från borsten. | <ul style="list-style-type: none">• Kör dammsugaren i tio sekunder eller mer efter rengöring för att suga upp de små dammpartiklarna. |
| Dammsugaren stängs av under rengöring. | <ul style="list-style-type: none">• Eftersom den här produktens motor har ett överhettningsskydd slutar produkten att fungera tillfälligt i följande förhållanden.<ul style="list-style-type: none">- När dammsugaren körs med en full dammbehållare.- När dammsugaren körs med sugdelen eller borsten igensatt.- När det långsmala verktyget används under en längre tid.• När problemets orsak har åtgärdats slår du på produkten igen. (Det här kan variera beroende på omgivande temperatur.) |
| Statisk elektricitet uppstår när jag rengör en tjock och mjuk matta. | <ul style="list-style-type: none">• Mattans material (mattor inom barnomsorgen, ljuddämpande mattor osv.) kan ge upphov till statisk elektricitet.<ul style="list-style-type: none">- Rör borsten över ett normalt golv en stund och dammsug sedan igen så bör den statiska elektriciteten försvinna. |

- Den här dammsugaren är godkänd enligt följande.
 - Lågspänningsdirektivet 2014/35/EU
 - EMC-direktivet 2014/30/EU

Produktspecifikationer

| Modell | | VS15A60**** |
|------------------------------------|-------------------|-------------------------------------------------------------------------------|
| På / av | | 100-240 V ~ 50-60 Hz |
| Nominell strömförbrukning | | 410 W |
| Batterispecifikationer | | Litiumjon 21,6 V, 1 800 mAh, 6-cells |
| Laddningstid | | 3,5 timmar |
| Dammsugningstid (Standard: MID) | Endast dammsugare | Cirka 5 minuter (MAX) / cirka 20 minuter (MID) / cirka 40 minuter (MIN) |
| | Jet Fit-borste | Cirka 5 minuter (MAX) / cirka 18 minuter (MID) / cirka 27 minuter (MIN) |

- Laddnings- och dammsugningstider kan skilja sig åt beroende på vilken borste som används och användningsvillkoren.

PM

SAMSUNG

Om du har några frågor eller synpunkter om Samsungs produkter,
är du välkommen att kontakta Samsung Support.

0771 726 786

www.samsung.com/se/support



Støvsuger

Brugervejledning

VS15A60****

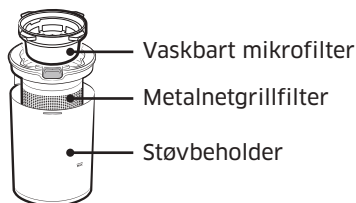
- Læs brugervejledningen omhyggeligt, inden du bruger denne enhed.
- Må kun anvendes indendørs.

A black and white photograph of a modern interior. In the foreground, a white chair with a distinctive metal frame and a tufted seat is visible. On the chair's seat, there is a small, dark, rectangular object, possibly a remote control or a small electronic device. In the background, a large window with white frames allows bright light into the room. To the right, a potted plant with long, thin leaves is visible. The overall atmosphere is clean and minimalist.

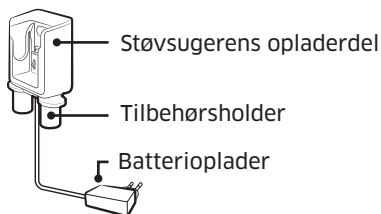
SAMSUNG



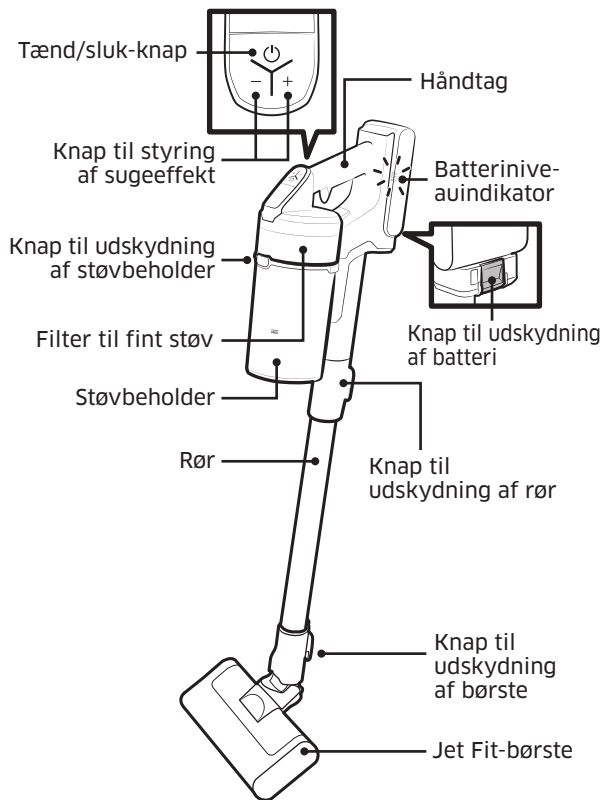
Støvbeholder og filter



Vægbeslag



Hovedenhed



* Tilbehøret kan variere afhængigt af modellerne.

Batterispecifikation

VS15A60**** serie: Litium-ion 21,6 V, 1800 mAh, 6 celle

Drift og vedligeholdelse

A. Installation

Vægbeslaget skal indstilles, så toppen af vægbeslaget er 113 cm fra gulvet.

FORSIGTIG

- Monter vægbeslaget på en hård betonvæg.
 - Hvis du monterer vægbeslaget i en gipsvæg og der ikke er noget stolpe bag, skal du bruge gipsvægplugsene til at montere opladeren.

BEMÆRK



- Brug QR-koden for at få detaljerede oplysninger om installation af vægbeslaget.

B. Brug af støvsugeren

B-1 Opladning

- Når batteriniveauindikatoren er på laveste niveau og blinker, skal batteriet lades op.
- Under opladning af støvsugeren skal du sørge for, at tilslutningsdelen af vægbeslaget er korrekt monteret.
- Støvsugeren kan ikke bruges, mens den oplader.

• Brug af vægbeslaget

- Sørg for, at bagsiden af batteriet er placeret korrekt på støvsugerens opladerdel.
- Kontrollér, om batteriniveauindikatoren vises under opladning.
- Batteriniveauindikatoren blinker under opladning. Når opladningen er fuldført, holder den op med at blinke, og lysniveauet reduceres.

• Opladning med en bordoplader

- Oplad batteriet ved bordopladeren.
- Skub batteriet godt ind.
- Kontrollér, om batteriniveauindikatoren vises under opladning.

FORSIGTIG

- Sluk produktet, før batteriet skubbes ud. (Hvis batteriet isættes med kraft, mens støvsugeren kører, kan der opstå fejl i støvsugeren).
- Pas på ikke at tabe batteriet. Hvis det sker, kan du komme til skade eller ødelægge batteriet.

B-2 Udskubning af batteriet og Isætning af batteriet igen

- Tryk på knappen til udskydning af batteriet bag på håndtaget for at skubbe batteriet ud.
- Tryk batteriet ned, indtil du hører et klik.

B-3 Opbevaring af tilbehør

- Når tilbehør afmonteres med henblik på opbevaring, kan der komme støv fra støvsugerens sugedel.
- Efter rengøring skal du køre i MAX-tilstand i 10 sekunder.
- Placer bordopladeren på et bord, når du har foldet tilbehørholderne og samlet tilbehøret i holderne, som vist på billedet.
- Hvis forlængerværktøjet indsættes først, kan tilbehørholderne foldes nemmere.

B-4 Brug af støvsugeren

- **A:** Tænd/sluk-knap
 - Når du trykker på tænd/sluk-knappen, starter støvsugeren i 'MID'-tilstand.
- **B:** Knap til styring af sugeeffekt
 - Du kan styre sugeeffekten på støvsugeren.
 - **[+]** knap: Øger sugeeffekten.
 - **[-]** knap: Reducerer sugeeffekten.

B-5 Afmontering af tilbehør

- **Afmontering af tilbehør**
 - Ved afmontering af røret trykkes der på udskydningsknappen bag på røret.
 - Før afmontering af tilbehør skal støvsugeren køre ved MAKS-tilstand i over 10 sekunder for at fjerne fremmedlegemer fra tilbehør.

Drift og vedligeholdelse

- Ved afmontering af børsten trykkes der på udskydningsknappen bag på børsten.

• Jet Fit-børste

- Bruges til rengøring af forskellige gulvforhold i hjemmet. Den er også egnet til at rengøre gulvtæpper.

• Minimotoriseret værktøj

- Bruges til at rengøre sengetøj.

• Kombinationsværktøj

- Bruges til at fjerne støv fra gardiner, møbler, sofaer osv.

• Forlængerværktøj

- Bruges til at fjerne støv fra riller i vinduer, sprækker, hjørner sv.

C. Vedligeholdelse af støvsugeren

⚠ FORSIGTIG

- Sluk støvsugeren før den rengøres.
- Hvis støvbeholderen eller -filteret er fyldt med støv, kan støvsugeren stoppe på grund af motorens overophedningsfunktion.
- Rengør støvbeholderen eller -filteret, før det bliver helt fyldt (Maks-tegnet).

📄 BEMÆRK



- Se QR-koden for at få yderligere oplysninger.

C-1 Tømning og rengøring af støvbeholderen

- Fjern støvet på metalnetgrillfilteret med kombinationsværktøjet.
 - Træk ikke i gummitet på metalnetgrillfilteret.
- Når støvbeholderen er blevet tømt, skal den rengøres og tørre i skyggen.
 - Hvis produktet udsættes for varme, kan der forekomme funktionsfejl.

C-2 Vaskbart mikrofilter

- For at fastholde optimal ydelse fra filteret, skal du fjerne støvet på filteret jævnlige og rengøre det med vand en gang om måneden.
 - Efter rengøring skal det tørre helt i skyggen i over 24 timer, før det bruges.
 - Hvis produktet udsættes for varme, kan der forekomme funktionsfejl.

C-3 Filter til fint støv

- For at fastholde optimal ydelse fra filteret, skal du fjerne støvet på filteret jævnlige og rengøre det med vand en gang om måneden.
 - Efter rengøring skal det tørre helt i skyggen i over 24 timer, før det bruges.
 - Hvis produktet udsættes for varme, kan der forekomme funktionsfejl.

📄 BEMÆRK

Ved samling skal filteret drejes, så stregen under låsebilledet ikke kan ses.

C-4 Minimotoriseret værktøj

C-5 Forlængerværktøj/rør

C-6 Jet Fit-børste

Hvis fremmedlegemet ikke fjernes, kan du fjerne det med en saks.

📄 BEMÆRK

- Hvis du kommer til at støvsuge en klud eller et andet fremmedlegeme op, som bliver viklet ind i drejebørsten (trommen), holder drejebørsten op med at fungere for at beskytte børstemotoren. Efter rengøring af børsten skal du slukke for strømmen og derefter tænde igen.
- Hvis en børste ikke fungerer efter rengøring, skal du slukke for strømmen og tænde den igen.
- Ved rengøring af børsten skal du være forsigtig, så du ikke får fingre eller hænder i klemme i børsten.

Sikkerhedsinformationer

- Inden du bruger dette apparat, skal du læse denne vejledning omhyggeligt og gemme den til senere brug.
- Da følgende brugervejledninger omfatter forskellige modeller, kan egenskaberne ved din støvsuger være lidt anderledes end det, der er beskrevet i denne vejledning.

Anvendte forsigtigheds-/advarselssymboler

ADVARSEL

Indikerer, at der er fare for død eller alvorlig personskade.

FORSIGTIG

Indikerer, at der er risiko for personskade eller skade på ting.

Andre anvendte symboler

BEMÆRK

Indikerer, at følgende tekst indeholder yderligere vigtige oplysninger.

- Der findes oplysninger om Samsungs miljømæssige forpligtelser samt produktspecifikke lovmæssige forpligtelser som REACH (WEEE, batterier) på samsung.com/uk/aboutsamsung/samsungelectronics/corporatecitizenship/data_corner.html

Mangel på at opfylde disse krav kan forårsage skade på de interne dele af støvsugeren og ugyldiggøre garantien.

Generelt

- Læs alle instruktioner omhyggeligt. Inden du tænder for strømmen til støvsugeren, skal du sikre dig, at spændingen på strømforsyningen er den samme som den, der er angivet på mærkepladen bag på den praktiske støvsuger (på siden med batterikontakten).

ADVARSEL

Brug ikke støvsugeren på et vådt gulvtæppe eller gulv.

- Det er nødvendigt at holde nøje opsyn, når apparatet bruges af eller i nærheden af børn. Støvsugeren må ikke bruges som legetøj. Støvsugeren må aldrig køre uden opsyn. Støvsugeren må kun bruges til det, den er beregnet til, og som beskrevet i denne vejledning.
- Brug ikke støvsugeren uden en støvbeholder.
- Tøm støvbeholderen, inden den er fuld, for at bevare den bedste funktion.
- Brug ikke støvsugeren til at opsamle tændstikker, aske med gløder eller cigaretskod. Hold støvsugeren væk fra komfurer og andre varmekilder. Varme kan deformere og misfarve enhedens plastikdele.
- Undlad at opsamle hårde, skarpe genstande med støvsugeren, da de kan beskadige støvsugerens dele.
- Undlad at blokere suge- eller udsugningsåbningen.
- For at undgå skade skal du tage stikket ud ved at tage fat i selve stikket og ikke ved at trække i kablet.
- Dette apparat kan anvendes af børn på mindst 8 år og af personer med fysiske, sansemæssige eller psykiske handicap eller manglende erfaring og viden, hvis de har

Sikkerhedsinformationer

fået vejledning eller instruktion vedrørende brug af apparatet på en sikker måde og forstår de farer, brugen indebærer. Børn må ikke lege med apparatet. Børn bør ikke gøre rent eller udføre vedligeholdelse på støvsugeren uden overvågning af en voksen.

- Børn bør overvåges for at sikre, at de ikke leger med apparatet.
- Batteriet skal fjernes fra hovedenheden før rengøring eller vedligeholdelse af støvsugeren.
- Det anbefales ikke at bruge en forlængerledning.
- Hvis støvsugeren ikke fungerer korrekt, skal du slukke for strømforsyningen og kontakte et autoriseret Samsung-serviceagent.
- Hvis strømkablet er beskadiget, skal det udskiftes af producenten eller en serviceagent eller en tilsvarende kvalificeret person for at undgå elektrisk fare.
- Brug ikke støvsugeren til at opsugning af vand.
- Nedsænk ikke i vand ved rengøring.
- Kontakt Samsung eller et Samsung-servicecenter for en ombytning, hvis der er brug for det.

Vægbeslag

- Modificer ikke det polariserede stik, så det passer i en ikke-polariseret stikkontakt eller forlængerledning.
- Brug den ikke udendørs eller på våde overflader.
- Fjern vægbeslaget fra stikkontakten, når det ikke anvendes, og inden udførelse af service.
- Brug kun det vægbeslag, som producenten har leveret, ved opladning.
- Brug den ikke med beskadiget ledning eller stik.

- Træk eller bær ikke i ledningen, brug ikke ledningen som håndtag, luk ikke døren på ledningen, og træk ikke ledningen omkring skarpe kanter eller hjørner. Hold ledningen borte fra varme overflader.
- Brug ikke forlængerledninger eller stikkontakter med utilstrækkelig spænding.
- Oplad ikke et ikke-genopladeligt batteri.
- Fjern ikke stikket fra stikkontakten ved at trække i ledningen. Ved fjernelse: Tag fat i stikket, ikke i ledningen.
- Ødelæg eller brænd ikke batterierne, da disse eksploderer ved høje temperaturer.
- Forsøg ikke at åbne vægbeslaget. Reparationer må kun udføres af et autoriseret Samsung-servicecenter.
- Udsæt ikke vægbeslaget for høje temperaturer, og lad ikke støv eller fugtighed af nogen art komme i kontakt med vægbeslaget.

Støvsuger

- Opsug ikke hårde eller skarpe genstande, som f.eks. glas, nåle, skruer, mønter osv.
- Brug den ikke uden et monteret filter. Ved servicering af enheden: Anbring aldrig fingrene eller andre genstande i ventilatorrummet i tilfælde af, at enheden fejlagtigt tændes.
- Anbring aldrig genstande i åbninger. Brug den ikke med nogen åbning blokeret. Hold åbninger fri for støv, fnug, hår og alt, der kan reducere luftstrømmen.
- Opsug ikke giftige materialer (klorin, ammoniak, afløbsrens mv.).
- Opsug ikke noget, der brænder eller ryger, som f.eks. cigaretter, tændstikker eller varm aske.
- Brug ikke støvsugeren i et lukket rum fyldt med dampe, der skyldes oliebasert maling, fortynder, imprægneringsmaterialer, brændbart støv eller andre eksplosive eller giftige dampe.

Sikkerhedsinformationer

Installation

Kontakt et Samsung-servicecenter, hvis du har problemer med at installere vægbeslaget.

BEMÆRK

Der kompenseres muligvis ikke for skader eller produktfejl, som opstår, fordi vægbeslaget ikke er monteret.

Strømrelateret

ADVARSEL

- Når du monterer vægbeslaget, må du ikke bøje batteriopladeren med overdreven kraft eller lægge tunge objekter på batteriopladeren.
 - I modsat fald er der risiko for elektrisk stød eller brand.
- Hvis der er støv, vand osv. på et ben eller et kontaktpunkt på strømstikket, skal du tørre dem grundigt af.
 - I modsat fald kan det medføre unormal drift eller der er risiko for elektrisk stød.
- Træk ikke i kablet, og rør ikke ved stikket med våde hænder.
- Slut ikke vægbeslaget til en strømkilde med ukorrekt spænding. Slut ikke vægbeslaget til en stikdåse med flere stik eller en strømskinne. Lad ikke batteriopladeren ligge på gulvet. Fastgør kablet til på en væg.
 - I modsat fald er der risiko for elektrisk stød eller brand.
- Brug ikke et beskadiget strømstik, en beskadiget batterioplader eller en løs stikkontakt.
 - I modsat fald er der risiko for elektrisk stød eller brand.
- Hvis batteriopladeren er beskadiget, skal du lade et Samsung-godkendt servicecenter udskifte batteriopladeren med en ny batterioplader.
 - I modsat fald er der risiko for elektrisk stød eller brand.

- KOMMISSIONENS FORORDNING (EU) nr. 2019/1782
Miljøkrav til design af eksterne strømforsyninger:
www.samsung.com/global/ecodesign_component

Drift

ADVARSEL

- Rør ikke ved opladerterminalen på en støvsuger eller et vægbeslag med spisepinde, metalskruetrækkere, gafler, knive osv.
 - I modsat fald kan det medføre fejlfunktion på produktet eller der er risiko for elektrisk stød.
- Sørg for, at batteriterminalerne på vægbeslaget ikke kommer i kontakt med ledende materiale, såsom armbånd, ure, metalstænger, søm eller lignende.
- Sørg for, at der aldrig kommer væsker, såsom vand eller juice, ind i støvsugeren eller vægbeslaget.
 - I modsat fald er der risiko for elektrisk stød eller brand.
- Brug ikke vægbeslaget til andre formål.
 - I modsat fald er der risiko for alvorlige skader på vægbeslaget eller brand.
- Undgå at støvsuge væske, blade, stifter, gløder osv. op under støvsugning.
 - I modsat fald kan det medføre unormal drift eller produktskade.
- Undgå at trække på produktet eller slå til produktet.
 - I modsat fald kan det medføre skader eller produktskade.
- Børsten og ventilationen må ikke blokeres under rengøring.
 - Ellers kan der opstå produktfejl eller brand på grund af overophedning af produktet.
- Dette produkt er kun beregnet til private husholdninger. Produktet må ikke anvendes til svær rengøring, kommerciel rengøring, industrirengøring eller

Sikkerhedsinformationer

udendørs rengøring, særligt på sten eller cement. Undgå at opsamle kalkpulver fra omkring billiardborde eller i antiseptiske hospitalsrum.

- I modsat fald kan det medføre unormal drift eller produktskade.
- Brug ikke produktet i nærheden af varmeapparater, som f.eks. radiatorer, eller i områder med brændbare spraydåser eller brændbare materialer.
 - I modsat fald er der risiko for brand eller deformation af produktet.
- Før brug af produktet skal det sikres, at filtrene er sat korrekt i.
 - Ellers kan der komme støv ind i motoren i hoveddelen, hvilken kan medføre produktskade. Sugeeffekten kan formindskes.
- Hvis der forefindes en gaslækage eller der bruges en brændbar spray, må du ikke røre ved stikkontakten. Åbn vinduerne for at lufte ud i rummet.
 - I modsat fald er der risiko for en eksplosion eller brand.
- Hvis støvsugeren frembringer en mærkelig lyd eller udsender en lugt eller røg, skal du omgående slukke for støvsugeren, og derefter kontakte et Samsung-servicecenter.
 - I modsat fald er der risiko for elektrisk stød eller brand.

FORSIGTIG

- Brug ikke produktet i nærheden af letantændelige materialer. Undgå også brug:
 - på et sted, hvor der er placeret et brændende lys eller en bordlampe på gulvet.
 - i et område, hvor der er tændt et varmeapparat, som ikke er under opsyn, eller i et område, hvor der er aktive gløder i et ildsted, et askebæger osv.
 - på et sted, hvor der er brændbare materialer, f.eks. benzin, alkohol, fortyndervæske, askebægere med cigaretter, der ikke er slukkede, osv.

- Børn må aldrig hænge på vægbeslaget eller skubbe til det.
 - Personskade, beskadigelse af gulv eller produktet kan forekomme.
- Hvis du har brug for at opbevare støvsugeren i kort tid under rengøring, skal du lægge den på gulvet.
 - Ellers kan støvsugeren vælte, hvilket kan medføre skader eller alvorlig produktskade.
- Undlad at oplade produktet i nærheden af et vindue, et varmeapparat, et toilet, badeværelse osv.
- Når du har brugt støvsugeren, skal du sætte den i vægbeslaget eller lægge den sikkert på gulvet.
 - Ellers kan produktet vælte, hvilket kan medføre skader eller alvorlig produktskade.
- Undlad at opbevare støvsugeren ved at læne den op ad væggen eller et bord.
- Brug ikke støvsugeren til andre formål end de tilsigtede. (Lad ikke børn kravle på eller lege med produktet).
 - Det kan medføre skader eller produktskade.
- Inden du tilslutter eller afbryder vægbeslaget, skal du slukke for støvsugeren og sikre, at benene på strømstikket ikke kommer i kontakt med dine hænder.
 - I modsat fald kan det medføre brand eller elektrisk stød.
- Ved brug af støvsugeren skal du være forsigtig for ikke at skade dig selv på dele, der bevæger sig eller drejer rundt.
 - Pas på du ikke suger kropsdele ind i en af støvsugerens børster (hår osv.).
- Brug begge hænder, når du rengør vægge eller lofter.
- Brug begge hænder, når du rengør med støvsugeren. Hvis du rengør med én hånd, kan du beskadige dit håndled eller tabe støvsugeren og få skader eller beskadige støvsugeren.

Sikkerhedsinformationer

- Ved samling af støvsugeren skal du være forsigtig, så du ikke får fingre eller hænder i klemme i håndtagets bevægelige dele.
- Brug ikke støvsugeren på genstande, som nemt kan få ridser (skærme, apparater af rustfrit stål osv.).
- Opbevar ikke støvsugeren i en bil.
- Brug ikke vand til at rengøre støvsugeren, når den er i brug.
- Brug kun støvsugeren på tørre områder.
- Brug ikke støvsugeren på våde områder eller på vand.
- Brug ikke støvsugeren til at opsamle spildte væsker eller kæledyrs efterladenskaber.
- Brug ikke støvsugeren i direkte sollys eller ved høje temperaturer.

Vedligeholdelse

ADVARSEL

- Sluk støvsugeren, før du tager fremmedlegemer ud af støvsugeren.
 - Hvis støvsugeren er tændt, når du fjerner fremmedlegemet, kan du komme til skade eller beskadige støvsugeren.
- Ved rengøring af produktets yderside, skal du først slukke produktet, hvorefter produktet aftørres med et tørt håndklæde. Undlad at sprøjte vand direkte på produktet eller aftørre med det med flygtige midler, som f.eks. benzen, fortynder eller alkohol.
 - Hvis der kommer vand ind i produktet og der opstår en fejl, skal du slukke produktet og kontakte et Samsung-servicecenter.
- Afbryd produktet, og rengør vægbeslaget.
- Ved rengøring af vaskbare dele, må du ikke anvende alkalisk rengøringsmiddel, syre, industrirengøringsmiddel, luftfrisker, eddikesyre osv.
 - I modsat fald kan beskadigelse af produktet som f.eks. brud på plastik, deformation, misfarvning, udskrivningsforringelse, osv. forekomme.

| Vaskbare dele | | Støvbeholder, vaskbart mikrofilter, filter til fint støv, metalnetgrillfilter, tørt stof |
|------------------------------|--------------------------|------------------------------------------------------------------------------------------|
| Acceptabelt rengøringsmiddel | Neutralt | Opvaskemiddel |
| | Alkalisk | Lox, mugfjerner osv. |
| Forbundt rengøringsmiddel | Syre | Paraffinolie, emulgerende middel osv. |
| | Industrirengøringsmidler | NV-1, PB-1, Opti, alkohol, acetone, benzene, fortynder osv. |
| | Luftfrisker | Luftfriskere på spray (duft af kaffe, urter osv.) |
| | Olier | Luftfriskere på spray (duft af kaffe, urter osv.) |
| | Osv. | Spiselig eddikesyre, eddike, krystalliseret eddikesyre osv. |

FORSIGTIG

- Skub ikke til støvsugeren, når den sidder i vægbeslaget.
 - Personskade, beskadigelse af gulv eller produktet kan forekomme.

Bemærkninger og forsigtighedsregler

Batteribrug

BEMÆRK

- Hvis støvsugeren ikke fungerer, efter at du har opladt batteriet, skal du udskifte batteriet. Hvis den stadig ikke fungerer med det nye batteri, skal du kontakte et Samsung-servicecenter.
- Når du køber et batteri i et af Samsungs servicecentre, skal du se efter det ægte Samsung-logo på batteriet (**SAMSUNG**) samt batteri-navnet (VS15A60**** Series: VCA-SBTA60).

FORSIGTIG

- Undgå at adskille batteriet eller vægbeslaget.
- Undgå at udsætte batteriet for varme, og anbring det ikke i flammer.
- Da batteriet udelukkende er fremstillet til dette produkt, må du ikke bruge batteriet i andre elektroniske apparater eller til andre formål.
- Hvis batteriet udtages under brug, kan det medføre produktfejl.
- Hvis batteriet udtages, mens støvsugermotoren kører, fungerer batteriet ikke i 30 sekunder, efter at det er blevet isat igen. Dette sker af sikkerhedsmæssige årsager.
- Batteriopladningstid og -brugstid kan blive afkortet, jo mere batteriet anvendes. Hvis batteriet ikke længere oplader, eller hvis det hurtigt bliver fladt, skal du udskifte det brugte batteri med et nyt.
- Brug kun vægbeslaget og batterierne, som producenten har leveret.
- Før batteriet isættes, skal du kontrollere, at batteriet isættes i den rigtige retning og vender rigtigt.
- Ved bortskaffelse af et dødt batteri, skal det afleveres i en batteriboks med henblik på genanvendelse.

- Hvis du ikke skal bruge støvsugeren i en længere periode, skal du tage batteriet ud.
- Når du sætter batteriet i støvsugeren, skal du trykke, indtil du hører et klik. Dette sikrer, at batteriet sidder som det skal.
 - Ellers kan batteriet falde ud og forårsage produktfejl eller skader.
- Undgå at tabe eller slå til batteriet eller udsætte det for pludselige stød.
- Undgå at adskille batteriet, og sørg for, at du ikke skaber en kortslutning på tværs af plus- (+) og minus- (-) terminalerne.
- Lækage fra battericeller kan forekomme ved ekstreme anvendelses- eller temperaturbetingelser. Hvis batterivæsken kommer på din huden, skal du vaske området hurtigt med vand. Hvis batterivæsken kommer i dine øjnene, så skyl dem straks med rent vand i mindst 10 minutter. Søg lægehjælp.
- For at beskytte motoren og batteriet må støvsugeren ikke bruges ved temperaturer under 5 °C eller over 45 °C.

Bemærkninger og forsigtighedsregler

Drift

BEMÆRK

- Hvis der anvendes overdreven kraft på en børste, eller der sidder et fremmedlegeme fast i drejebørsten (trommen), kan børsten holde op med at fungere for at beskytte motoren eller støvsugeren. Sluk støvsugeren, fjern fremmedlegemet, og tænd derefter støvsugeren igen. Hvis støvsugeren ikke starter, skal du slukke den og tænde den igen.
- Statisk elektricitet kan forekomme afhængigt af fugtighed, temperatur eller gulvmateriale osv. i dit hjem. Hvis det forekommer gentagne gange, skal du kontakte et Samsung-servicecenter.
- Oplad batteriet helt:
 - Inden du bruger et helt nyindkøbt batteri for første gang, eller hvis du ikke har brugt batteriet længe.
 - Hvis batteriniveauindikatoren er på det laveste niveau og blinker.
- Hvis du ikke har tænkt dig at bruge støvsugeren i lang tid, eller hvis du kommer til at være væk hjemmefra i lang tid, skal du fjerne vægbeslaget fra stikkontakten og derefter afmontere vægbeslaget fra batteriet. Hvis batteriet ikke oplades og ikke bruges, aflader det langsomt.
- Oplad batteriet, hvis batteriniveauet er lavt. Hvis batteriniveauet forbliver lavt over en længere periode, kan det forringe batteriet.

FORSIGTIG

- Når drejebørsten (trommen) i børsten kører, må du ikke røre børsten.
 - Ellers kan du få hånden i klemme og få skader.
- Brug ikke støvsugeren på genstande, som nemt kan få ridser (tv og skærme osv.).

Vedligeholdelse

BEMÆRK

- Af og til kan børstens hjul ridse gulvet. Tjek børstens hjul, før du bruger støvsugeren.
 - Hvis der er fremmedlegemer på børstens hjul, som ikke kan fjernes nemt, skal du kontakte et Samsung-servicecenter.

FORSIGTIG

- Hvis støvsugeren opbevares i sollys i længere tid, kan dele af støvsugeren ændre form eller blive misfarvede. Af denne årsag skal støvsugerens dele altid tørre i skyggen, efter at de er blevet rengjort.
- Undgå at rengøre støvsugerbørsten med vand. Hvis børsten rengøres med vand, kan den ændre form eller blive misfarvet.
- Du skal afbryde vægbeslaget, inden du gør det rent.
- Hvis du bemærker en vedvarende reduktion i sugningen eller hvis støvsugeren bliver mere varm end normalt, skal du udskifte filteret til fint støv.
- Efter rengøring af <en støvpose>, <et trådnetfilter i metal> eller <et vaskbart mikrofilter> med vand skal den/det tørre i skyggen.
 - Hvis produktet udsættes for varme, kan der forekomme funktionsfejl.

Fejlfinding

Gennemse nedenstående problemer og løsninger, før du kontakter service. Hvis ingen af de foreslåede løsninger kan løse dit problem, kan du besøge vores websted på www.samsung.com eller kontakte et Samsung serviceværksted. Bemærk, at du skal betale for alle serviceopkald, hvor der ikke registreres fejl.

| Problemer | Løsninger |
|----------------------------------------------------------------------------|---------------------------------------------------------------------------------------------------------------------------------------------------------------------------------------------------------------------------------------------------------------------------------------------------------------------------------------------------------------------------------------------------------------------------------------------------------------------------------------------------------------|
| Støvsugeren fungerer ikke. | <ul style="list-style-type: none">• Tjek batteriniveauet, og oplad batteriet.• Tjek, om produktet er blevet slukket, og tryk derefter på tænd/sluk-knappen for at tænde det.• Tjek, om røret, støvbeholderen eller børste er blokeret.• Tjek, om det vaskbare mikrofilter er sat korrekt i.• Hvis støvsugeren ikke har været i brug i lang tid, skal batteriet oplades.• Udskift batteriet, hvis det dør. |
| Sugeeffekten reduceres pludseligt, og støvsugeren laver en vibrerende lyd. | <ul style="list-style-type: none">• Tjek, om børsten, støvbeholderen eller røret er tilstoppet med fremmedlegemer, og fjern dem.• Tjek, om røret eller støvbeholderen er fyldt med støv. Hvis ja, skal den tømmes.• Tjek, om filteret er snavset. Hvis ja, skal det rengøres. |
| Støvsugeren kan ikke oplades. | <ul style="list-style-type: none">• Tjek, om der er fremmedlegemer (støv) på opladerterminalen. Fjern eventuelle fremmedlegemer med en bomuldssvamp eller en blød klud.• Tjek, om støvsugeren er tændt, og tjek derefter, om LED-lyset på batteriniveauindikatoren er tændt. |
| Drejebørsten (trommen) i børsten fungerer ikke. | <ul style="list-style-type: none">• Hvis displayet om, at drejebørsten sidder fast vises, skal du slukke for støvsugeren og kontrollere, om børsten er tilstoppet med fremmedlegemer. Hvis den er, skal du fjerne fremmedlegemerne og genstarte støvsugeren.• Tjek, om støvsugeren er tændt. Sluk den, og tænd den igen.<ul style="list-style-type: none">- For Jet Fit-børsten, hvis støvsugeren overopheder, kan det tage omkring 30 minutter for motoren at køle ned. |

Fejlfinding

| Problemer | Løsninger |
|------------------------------------------------------------------------|---------------------------------------------------------------------------------------------------------------------------------------------------------------------------------------------------------------------------------------------------------------------------------------------------------------------------------------------------------------------------------------------------------------------------------------------------------------------------------------------------------------------------------------------------------------|
| Der kommer en lugt fra støvsugerens ventilation eller filter. | <ul style="list-style-type: none">• Tøm støvbeholderen, og rengør filteret ofte.<ul style="list-style-type: none">- Da din støvsuger er et nyt produkt, kan det lugte en smule i de første 3 måneder efter køb.- Hvis du bruger støvsugerens ofte, kan opsamlet støv i støvbeholderen eller filteret få støvsugerens til at lugte.• Du kan købe erstatningsfiltre hos din lokale Samsung-serviceagent. |
| Rengøringen er færdig, men der kommer små støvpartikler ud af børsten. | <ul style="list-style-type: none">• Efter rengøring skal støvsugerens køre i min. 10 sekunder for at opsuge de små støvpartikler. |
| Støvsugerens stopper under rengøring. | <ul style="list-style-type: none">• Da dette produkt indeholder en overophedningsfunktion for motoren, stopper produktet midlertidigt med at køre under følgende forhold.<ul style="list-style-type: none">- Hvis støvsugerens kører med en fuld støvbeholder.- Hvis støvsugerens kører med tilstoppet sugedel eller børste.- Hvis forlængerværktøjet bruges i længere tid.• Når årsagen til problemet er rettet, kan du tænde for produktet igen. (Kan afvige afhængigt af den omgivende temperatur). |
| Der opstår statisk elektricitet ved rengøring af en tyk og blød måtte. | <ul style="list-style-type: none">• Måttemateriale (i børnehaver, lydabsorberende måtter mellem etager osv.) kan udløse statisk elektricitet.<ul style="list-style-type: none">- Bevæg børsten over et normalt gulv i noget tid, og rengør igen, hvorefter den statiske elektricitet burde være forsvundet. |

- Denne støvsuger er godkendt i henhold til følgende.
 - Lavspændingsdirektivet 2014/35/EU
 - EMC-direktivet 2014/30/EU

Produktspecifikationer

| Model | | VS15A60**** |
|----------------------------------|----------------|----------------------------------------------------------------------------|
| Tænd / sluk | | 100-240 V ~ 50-60 Hz |
| Nominel strømforsyning | | 410 W |
| Batterispecifikationer | | Litium-ion 21,6 V, 1800 mAh, 6 celle |
| Opladetid | | 3,5 timer |
| Rengøringstid (Standard: MID) | Handy | Ca. 5 minutter (MAX) / ca. 20 minutter (MID) / ca. 40 minutter (MIN) |
| | Jet Fit-børste | Ca. 5 minutter (MAX) / ca. 18 minutter (MID) / ca. 27 minutter (MIN) |

- Opladnings- og rengøringstider kan variere baseret på børsterne og brugsforholdene.

Notater

Kontakt SAMSUNG

Hvis du har spørgsmål eller kommentarer vedrørende Samsung produkter,
venligst kontakte Samsung Support.

707 019 70

www.samsung.com/dk/support



Støvsuger

Brukerhåndbok

VS15A60****

- Les disse instruksjonene nøye før du tar i bruk enheten.
- Bare til innendørs bruk.

A black and white photograph of a modern interior. In the foreground, a white chair with a distinctive metal frame and a tufted seat is visible. On the chair's seat, there are some small objects, possibly a camera and a lens. In the background, a large window with sheer curtains allows bright light into the room. To the right, a potted plant is visible. The overall atmosphere is clean and minimalist.

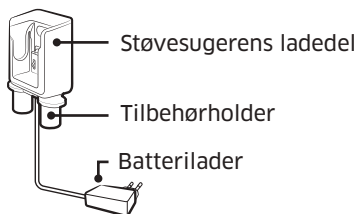
SAMSUNG



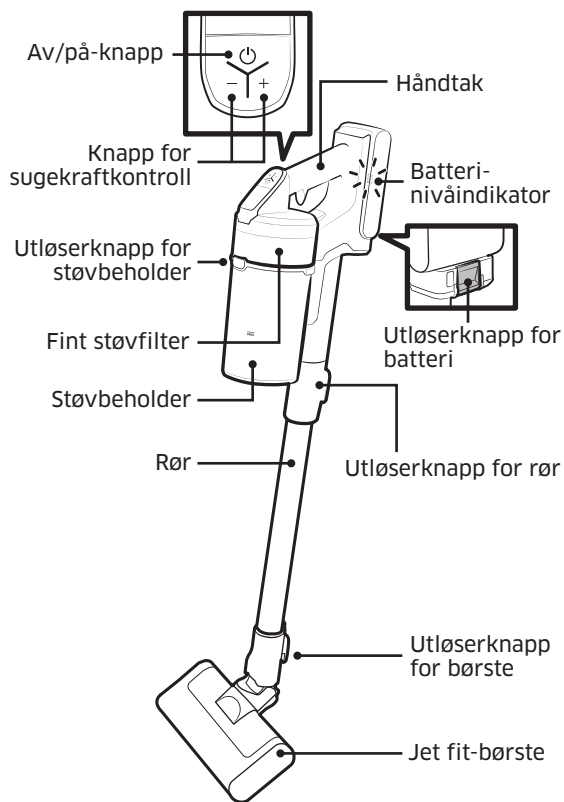
Støvbeholder og filter



Veggfeste



Hoved



Batterilader



Rør



Batteri



Uttrekkbart sprekkverktøy

Veggfeste
(Skruer: 2 EA /
Skruer: 2 EA)

Jet fit-børste

* Kombinasjo-
nsverktøy* Motorisert
miniverktøy

* Tilbehør kan variere i henhold til modell.

Batterispesifikasjon

VS15A60****-serien: Litium-ion 21,6 V, 1800 mAh, 6 celler

Bruk og vedlikehold

A. Installasjon

Veggfestet bør plasseres slik at toppen av veggfestet er 113 cm fra gulvet.

⚠ FORSIKTIG

- Monter veggfestet på en hard betongvegg.
 - Hvis du monterer veggfestet på en gipsvegg uten en gipsplugg, bruker du gipsveggankrene for å feste batteriladeren.

📄 MERK



- Se QR-koden for detaljert informasjon om montering av veggfestet.

B. Bruke støvsugeren

B-1 Lading

- Når batterinivåindikatoren er på laveste nivå og blinker, må du lade batteriet.
- Når du lader støvsugeren, må du kontrollere at tilkoblingsdelen på veggfestet er riktig tilkoblet.
- Støvsugeren kan ikke brukes under lading.
- **Bruke veggfestet**
 - Sørg for at baksiden av batteriet er riktig plassert på støvsugerens ladedel.
 - Kontroller at batterinivåindikatoren vises under lading.
 - Batterinivåindikatoren blinker under lading. Når ladingen er fullført, stopper blinkingen, og indikatorens lysnivå reduseres.
- **Lade med en bordlader**
 - Lad batteriet i bordladeren.
 - Skyv batteriet inn med bestemt kraft.
 - Kontroller at batterinivåindikatoren vises under lading.

⚠ FORSIKTIG

- Før du løser ut batteriet, må du slå av produktet. (Hvis batteriet utløses med tvang mens støvsugeren er i bruk, kan det oppstå feil på støvsugeren.)
- Vær forsiktig så du ikke mister batteriet. Dette kan skade deg eller ødelegge batteriet.

B-2 Utløse batteriet og Sette inn igjen batteriet

- Trykk inn batteriets utløserknapp på baksiden av håndtaket for å løse ut batteriet.
- Trykk inn batteriet til du hører et klikk.

B-3 Oppbevare tilbehøret

- Når tilbehøret demonteres for oppbevaring, kan det falle støv fra sugedelene på støvsugeren.
- Etter rengjøring bruker du apparatet i MAX-modus i 10 sekunder.
- Plasser bordladeren på et bord etter at du har brettet tilbehørholderne, og sett tilbehøret ned i holderne som vist på bildet.
- Hvis du setter på plass det uttrekkbare sprekkverktøyet først, blir det enklere å brette tilbehørholderne.

B-4 Bruke støvsugeren

- **A:** Av/på-knapp
 - Når du trykker inn av/på-knappen, startes støvsugeren i MID-modus.
- **B:** Knapp for sugekraftkontroll
 - Du kan kontrollere sugekraften til støvsugeren.
 - Knappen [+]: Øker sugekraften.
 - Knappen [-]: Reduserer sugekraften.

B-5 Demontere tilbehøret

- **Demontere tilbehøret**
 - Når du vil demontere røret, trykker du på utløserknappen på baksiden av røret.

Bruk og vedlikehold

- Før du demonterer tilbehøret, må du bruke støvsugeren i MAX-modus i over ti sekunder for å fjerne vedvarende fremmedmaterie på tilbehøret.
- Når du vil demontere børsten, trykker du på utløserknappen på baksiden av børsten.

• Jet fit-børste

- Brukes for å støvsuge av forskjellige gulv i hjemmet, den er også egnet for støvsuging av tepper.

• Motorisert miniverktøy

- Brukes til å rengjøre sengetøy.

• Kombinasjonsverktøy

- Brukes til å fjerne støv fra gardiner, møbler, sofaer osv.

• Uttrekkbart sprekkverktøy

- Brukes til å fjerne støv i sprekker i vinduskarmer, revner, hjørner osv.

C. Vedlikeholde støvsugeren

⚠ FORSIKTIG

- Slå av støvsugeren før du rengjør den.
- Når støvbeholderen eller filteret er fullt av støv, kan støvsugeren stoppe pga. motorens system for forebygging av overoppheting.
- Du bør rengjøre støvbeholderen og filteret før de er helt fulle (Max-merket).

📖 MERK



- Bruk QR-koden for å få detaljert informasjon.

C-1 Tømme og rengjøre støvbeholderen

- Fjern støvet på gitterfilteret av metall med kombinasjonsverktøyet.
 - Ikke trekk i gummi som er festet på gitterfilteret av metall.
- Når du har tømt støvbeholderen, rengjør du det og setter det til tørk i skyggen.
 - Når de utsettes for varme, kan produktene bli deformert.

C-2 Vaskbart mikrofilter

- For å sørge for at filteret fungerer optimalt, må du fjerne filteret med korte mellomrom og rengjøre filteret med vann én gang i måneden.
 - Etter rengjøring må du la det tørke i minst 24 timer i skyggen før bruk.
 - Når de utsettes for varme, kan produktene bli deformert.uct malformation may occur.

C-3 Fint støvfilter

- For å sørge for at filteret fungerer optimalt, må du fjerne filteret med korte mellomrom og rengjøre filteret med vann én gang i måneden.
 - Etter rengjøring må du la det tørke i minst 24 timer i skyggen før bruk.
 - Når de utsettes for varme, kan produktene bli deformert.uct malformation may occur.

📖 MERK

Ved montering vrir du filteret til linjen under låsebildet ikke er synlig.

C-4 Motorisert miniverktøy

C-5 Uttrekkbart sprekkverktøy / rør

C-6 Jet fit-børste

Hvis fremmedmateriet ikke kan fjernes, kan du bruke en saks til å fjerne det.

📖 MERK

- Hvis du suger opp en klut eller annet fremmedmaterie som vikler seg inn i den roterende børsten (valsens), vil den roterende børsten stoppe for å beskytte børstemotoren. Etter at du har rengjort børsten, slår du strømmen av og på igjen.
- Hvis en børste ikke fungerer etter rengjøring, slår du strømmen av og på igjen.
- Når du rengjør børsten, må du være forsiktig ikke å klemme fingrene i folden på børsten.

Sikkerhetsinformasjon

- Les denne håndboken grundig før du tar i bruk apparatet, og ta vare på den for fremtidig referanse.
- Siden de følgende bruksanvisningene dekker forskjellige modeller, kan egenskapene til din støvsuger avvike noe fra de som beskrives i denne håndboken.

Forsiktighets-/advarselssymboler som brukes

ADVARSEL

Viser at det er fare for dødsfall eller alvorlige personskader.

FORSIKTIG

Indikerer at det er risiko for personskade eller materialskade.

Andre symboler som brukes

MERK

Indikerer at påfølgende tekst inneholder viktig tilleggsinformasjon.

- Du finner informasjon om Samsungs miljøforpliktelser og produktspesifikke regulerende forpliktelser, f.eks. REACH (WEEE, batterier) på: samsung.com/uk/aboutsamsung/samsungelectronics/corporatecitizenship/data_corner.html

Hvis disse kravene ikke følges, kan det føre til skader på de interne komponentene til støvsugeren og gjøre garantien ugyldig.

Generelt

- Les alle instruksjoner nøye. Før du slår på støvsugeren, må du kontrollere at spenningen i strømforsyningen er lik den som angitt på kapasitetsplaten på baksiden av den hendige støvsugeren (på siden med batterikontakten).

ADVARSEL

Ikke bruk støvsugeren på våte tepper eller gulv.

- Det er nødvendig med nøye oppsyn når apparatet brukes av eller i nærheten av barn. Ikke la støvsugeren brukes som et leketøy. Ikke la støvsugeren være på uten tilsyn under noen omstendigheter. Bruk bare støvsugeren til dens tiltenkte formål, som beskrevet i disse instruksjonene.
- Ikke bruk støvsugeren uten en støvbeholder.
- Tøm støvbeholderen før den er full for å opprettholde best effektivitet.
- Ikke bruk støvsugeren til å suge opp fyrstikker, aske eller sigarettstumper. Hold støvsugeren unna ildsteder og andre varmekilder. Varme kan deformere og misfarge plastdelene til enheten.
- Du må unngå å suge opp harde og skarpe gjenstander med støvsugere, ettersom dette kan skade støvsugerens deler.
- Ikke blokker innsugings- eller utslippporten.
- For å unngå skader må du dra ut støpselet ved å holde i støpselet, ikke ved å dra i ledningen.
- Dette apparatet kan brukes av barn fra 8 års alder og av personer med fysiske, sensoriske eller psykiske funksjonshemminger eller manglende erfaring og kunnskaper, så lenge de har fått instruksjoner i hvordan apparatet kan brukes på en sikker måte og forstår hvilke

Sikkerhetsinformasjon

risikoer som er forbundet med bruk av apparatet. Barn må ikke leke med apparatet. Barn må ikke rengjøre eller utføre vedlikehold på støvsugeren uten tilsyn fra en voksen.

- Barn må ha tilsyn for å sikre at de ikke leker med maskinen.
- Batteriet må fjernes fra hovedenheten før du rengjør eller utfører vedlikehold på støvsugeren.
- Bruk av skjøteledning anbefales ikke.
- Hvis støvsugeren ikke fungerer som den skal, slår du av strømforsyningen og kontakter en autorisert Samsung-servicetekniker.
- Hvis ledningen til strømforsyningen er skadet, må den skiftes ut av produsenten, en servicetekniker eller en annen kvalifisert person for å unngå elektriske farer.
- Ikke bruk den til å suge opp vann.
- Ikke senk ned i vann for rengjøring.
- Kontakt Samsung eller et Samsung-servicesenter hvis du har forespørsler om erstatning.

Veggfeste

- Det polariserte støpselet må ikke endres på noen måte for å få det til å passe inn i et ikke-polarisert strømuttak eller en skjøteledning.
- Ikke bruk apparatet utendørs eller på vått underlag.
- Koble veggfestet fra strømuttaket før vedlikehold og når det ikke er i bruk.
- Du må bare bruke veggfestet fra produsenten til å lade opp.
- Ikke bruk med skadet ledning eller støpsel.
- Ikke dra i eller bær støvsugeren etter ledningen, bruk ledningen som håndtak, lukk døren på ledningen eller dra ledningen rundt skarpe kanter eller hjørner. Hold ledningen borte fra varme overflater.
- Ikke bruk skjøteledninger eller vegguttak med utilstrekkelig merkestrøm.

- Ikke lad batterier som ikke er oppladbare.
- Ikke trekk ut støpselet ved å dra i ledningen. Trekk i selve støpselet, ikke ledningen.
- Ikke ødelegg eller tenn på batteriene; de vil eksplodere ved høye temperaturer.
- Ikke prøv å åpne veggfestet. Reparasjoner skal bare utføres av et kvalifisert Samsung-servicesenter.
- Ikke utsett veggfestet for høye temperaturer, og ikke la væte eller fuktighet komme i kontakt med veggfestet.

Støvsuger

- Ikke plukk opp harde eller skarpe gjenstander som glass, spiker, skruer, mynter osv.
- Ikke bruk støvsugeren uten at filteret er på plass. Når du utfører service på enheten må du ikke stikke fingre eller andre gjenstander inn i viftekompartimentet i tilfelle enheten tilfeldigvis slår seg på.
- Ikke la gjenstander komme inn i åpningene. Ikke bruk støvsugeren med blokkerte åpninger. Hold åpningene fri for støv, lo, hår og annet som kan redusere luftgjennomstrømningen.
- Ikke sug opp giftige materialer (klorblekemiddel, ammoniakk, avløpsrens osv.).
- Ikke bruk støvsugeren til å samle opp noe som brenner eller ryker, for eksempel sigaretter, fyrstikker eller varm aske.
- Ikke bruk støvsugeren i lukkede rom fylt med avgasser fra oljebasert maling, tynner, møllmidler, brennbart støv eller andre eksplosive eller giftige gasser.

Sikkerhetsinformasjon

Installasjon

Hvis du har problemer med å montere veggfestet, kan du kontakte et Samsung-servicesenter.

MERK

Skader eller produktfeil som oppstår fordi veggfestet ikke monteres, blir kanskje ikke kompensert.

Strømrelatert

ADVARSEL

- Når du monterer veggfestet, må du ikke bøye batteriladeren med for mye kraft eller plassere tunge gjenstander på batteriladeren.
 - Ellers kan det oppstå elektrisk støt eller brann.
 - Hvis det er støv, vann eller lignende på en pinne eller et kontaktpunkt på støpselet, må du være nøye med å tørke det av.
 - Ellers kan det oppstå feil eller elektrisk støt.
 - Ikke dra i ledningen, og ikke rør støpselet med våte hender.
 - Ikke koble til veggfestet i en strømkilde med feil spenning. Ikke koble til veggfestet i en stikkontakt for flere støpsler eller et grenuttak. Ikke la batteriladeren ligge skjedesløst på gulvet. Fest ledningen i nærheten av en vegg.
 - Ellers kan det oppstå elektrisk støt eller brann.
 - Ikke bruk skadde støpsler, batteriladere eller løse strømuttak.
 - Ellers kan det oppstå elektrisk støt eller brann.
 - Hvis batteriladeren er ødelagt, må du få et Samsung-autorisert servicesenter til å bytte ut batteriladeren med en ny.
 - Ellers kan det oppstå elektrisk støt eller brann.
- FORORDNING (EU) 2019/1782 Økodesignkrav for eksterne strømforsyninger: www.samsung.com/global/ecodesign_component

Bruk

ADVARSEL

- Ikke berør en støvsugers ladeterminale eller veggfeste med spisepinner, skrutrekkere i metall, gafler, kniver osv.
 - Ellers kan det oppstå produktfeil eller elektrisk støt.
- Sørg for at batteripolene på veggfestet ikke kommer i kontakt med en strømførende gjenstand som armbånd, klokke, metallstang, spiker osv.
- Sørg for at det ikke kommer væske, f.eks. vann eller jus, inn i støvsugeren eller veggfestet.
 - Ellers kan det oppstå elektrisk støt eller brann.
- Ikke bruk veggfestet til andre formål.
 - Ellers kan det oppstå alvorlige skader på veggfestet eller brann.
- Ikke sug opp væske, skarpe gjenstander, glødende kull osv. under bruk.
 - Ellers kan det oppstå feil eller produktskade.
- Ikke trakk på produktet hoveddel, og ikke utsett produktet for slag.
 - Ellers kan det oppstå person- eller produktskade.
- Børsten og luftuttaket må ikke blokkeres under bruk.
 - Ellers kan det oppstå produktfeil eller brann pga. overoppheting av produktet.
- Dette produktet er bare beregnet på bruk i private husholdninger. Ikke bruk dette produktet til tung rengjøring, kommersiell rengjøring, industriell rengjøring eller rengjøring utendørs, spesielt på sten- eller sementunderlag. Ikke bruk støvsugeren til å samle opp krittpulver i og rundt biljardbord eller i sterile sykehusrom.

Sikkerhetsinformasjon

- Ellers kan det oppstå feil eller produktskade.
 - Ikke bruk produktet i nærheten av varmeapparater, f.eks. ovner, eller i områder med antennelig spray eller brennbar materiale.
 - Ellers kan det oppstå brann eller produktdeformasjon.
 - Før du bruker produktet, må du kontrollere at filtrene er riktig montert.
 - Ellers kan det komme støv inn i motoren på innsiden av hoveddelen, noe som kan føre til produktskade. Innsugingskraften kan bli redusert.
 - Ved gasslekkasje eller bruk av antennelig spray, må du unngå å ta på stikkkontakten. Åpne et vindu for å ventilere.
 - Ellers kan det oppstå eksplosjon eller brann.
 - Hvis støvsugeren lager rare lyder eller gir fra seg lukt eller røyk, må du umiddelbart slå av støvsugeren og kontakte et Samsung-servicesenter.
 - Ellers kan det oppstå elektrisk støt eller brann.
- ⚠ FORSIKTIG**
- Ikke bruk produktet i nærheten av antennerlige materialer. Du må heller ikke bruke produktet
 - på steder der påtente stearinlys eller bordlamper er plassert på gulvet
 - i områder der en ovn er slått på uten tilsyn, eller i områder med glødende kull i et ildsted, i et askebeger osv.
 - på steder med antennerlige materialer som bensin, alkohol, tynner, askebegere med tente sigaretter osv.
 - Ikke la barn henge i eller dytte på veggfestet.
 - Det kan oppstå personskader eller skade på produktet eller gulvet.
 - Når du har behov for å legge fra deg støvsugeren i korte perioder under bruk, må du legge den på gulvet.
 - Ellers kan støvsugeren falle overende, noe som kan føre til personskader eller alvorlige produktskader.
 - Ikke lad produktet i nærheten av vinduer, ovner, toaletter, bad osv.
 - Når du har brukt støvsugeren, må du oppbevare den i veggfestet eller legge den trygt ned på gulvet.
 - Ellers kan produktet falle overende, noe som kan føre til personskader eller alvorlige produktskader.
 - Ikke len støvsugeren mot vegger eller bord.
 - Ikke bruk støvsugeren til noe annet enn det tiltenkte formålet. (Ikke la barn sitte på eller leke med produktet.)
 - Det kan oppstå person- eller produktskade.
 - Før du kobler veggfestet til eller fra, må du slå av støvsugeren og sørge for at pinnene på støpselet ikke kommer i kontakt med hendene dine.
 - Ellers kan det oppstå brann eller elektrisk støt.
 - Når du bruker støvsugeren, må du være forsiktig og ikke skade deg selv på de bevegelige eller roterende delene.
 - Du må passe på ikke å suge kroppsdeler inn i en børste på støvsugeren (f.eks. hår).
 - Bruk begge hender når du rengjør veggen eller taket.
 - Bruk begge hender til å rengjøre med støvsugeren. Hvis du rengjør med én hånd, kan du skade håndleddet eller miste støvsugeren og forårsake personskader eller skade på støvsugeren.
 - Når du setter sammen støvsugeren, må du være forsiktig ikke å klemme fingrene eller hendene på det sammentrekkbare håndtaket.
 - Ikke bruk støvsugeren på gjenstander som er utsatt for riper (skjermer, apparater i rustfritt stål osv.).
 - Ikke oppbevar støvsugeren i en bil.
 - Ikke bruk vann til å rengjøre støvsugeren mens den er i bruk.

Sikkerhetsinformasjon

- Du må bare bruke støvsugeren på tørre steder.
- Ikke bruk støvsugeren på våte steder eller på vann.
- Ikke bruk støvsugeren til å suge opp sølte drikkevarer eller avfall fra husdyrhold.
- Ikke bruk støvsugeren i direkte sollys eller under svært varme forhold.

Vedlikehold

ADVARSEL

- Du må slå av støvsugeren før du fjerner fremmedmaterie fra innsiden av støvsugeren.
 - Hvis støvsugeren er på mens du fjerner fremmedmaterien, kan du skade deg selv eller støvsugeren.
- Når du rengjør produktet utvendig, må du først slå av produktet og deretter tørke det av med en tørr klut. Ikke sprut vann direkte på produktet. Det må heller ikke tørkes av med flyktige materialer som benzen, tynner eller alkohol.
 - Hvis det kommer vann i produktet, og det oppstår en feil, må du slå av produktet og kontakte et Samsung-servicesenter.
- Når produktet er frakoblet, kan du rengjøre veggfestet.
- Når du rengjør vaskbare deler, må du unngå å bruke alkaliske vaskemidler, syre, industrielle vaskemidler, luftfriskere, eddiksyre osv.
 - Ellers kan det oppstå produktskader som plastnedbryting, deformasjon, misfarging, forringet teksttrykk osv.

| Vaskbare deler | | Støvbeholder, vaskbart mikrofilter, fint støvfilter, gitterfilter i metall, tørr klut |
|----------------------|------------------------------------|---------------------------------------------------------------------------------------|
| Godkjent vaskemiddel | Nøytral | Oppvaskmiddel |
| Forbudt vaskemiddel | Alkalisk | Flytende oksygen, muggfjerner osv. |
| | Syre | Parafinolje, emulgator osv. |
| | Industrielle vaskemidler | NV-I, PB-I, Opti, alkohol, aceton, benzen, tynner osv. |
| | Luftrensemiddel | Luftfriskere med dyrespray (kaffesmak, urter osv.) |
| | Olje | Animalsk eller vegetabilsk olje |
| osv. | Matteddik, eddiksyre, iseddik osv. | |

FORSIKTIG

- Ikke dytt på støvsugeren mens den oppbevares i veggfestet.
 - Det kan oppstå personskader eller skade på produktet eller gulvet.

Merknader og forholdsregler

Batteribruk

MERK

- Hvis støvsugeren ikke fungerer etter at du har ladet batteriet, må du bytte ut batteriet. Hvis den fortsatt ikke fungerer med det nye batteriet, kontakter du et Samsung-servicesenter.
- Når du kjøper et batteri hos et Samsung-servicesenter, må du se etter den ekte Samsung-logoen på batteriet (**SAMSUNG**) og batterinavnet (VS15A60**** Series: VCA-SBTA60).

FORSIKTIG

- Ikke demonter batteriet eller veggfestet.
- Ikke påfør varme på batteriet, og ikke utsett batteriet for ild.
- Siden batteriet er spesiallaget for dette produktet, må du ikke bruke batteriet på andre elektroniske apparater eller til andre formål.
- Hvis du fjerner batteriet under bruk, kan det oppstå produktfeil.
- Hvis batteriet fjernes mens støvsugermotoren er i bruk, vil kanskje ikke batteriet fungere i 30 sekunder etter at det monteres igjen, av sikkerhetshensyn.
- Batteriets ladetid og brukstid kan reduseres jo mer batteriet brukes. Når batteriet ikke lenger lades, eller hvis batteriet raskt går tomt, må du erstatte det oppbrukte batteriet med et nytt.
- Du må bare bruke veggfestet og batteriene fra produsenten.
- Før du setter inn batteriet, må du kontrollere at batteriet settes inn riktig vei og i riktig retning.
- Når du kaster et dødt batteri, må du legge det i en innsamlingsboks for resirkulering av batterier.
- Hvis du ikke skal bruke støvsugeren på en lang stund, bør du fjerne batteriet fra støvsugeren.

- Når du monterer batteriet på støvsugeren, må du føre det inn til du hører et klikk. Dette sikrer at batteriet er godt festet.
 - Ellers kan batteriet falle ut, noe som kan føre til produkt- eller personskader.
- Ikke slipp eller utsett batteriet for slag eller plutselige støt.
- Du må ikke demontere batteriet, og du må sørge for ikke å forårsake en kortslutning mellom pluss- (+) og minuspolene (-).
- Lekkasje fra battericeller kan oppstå under ekstrem bruk eller ekstreme temperaturer. Hvis væsken kommer i kontakt med huden din, må du umiddelbart vaske det berørte området med vann. Hvis væsken kommer inn i øynene, må de umiddelbart skylles med rent vann i minst ti minutter. Søk legehjelp.
- For å beskytte motoren og batteriet kan ikke støvsugeren brukes når temperaturen er lavere enn 5 °C eller høyere enn 45 °C.

Merknader og forholdsregler

Bruk

MERK

- Hvis du bruker for mye kraft på en børste, eller hvis fremmedmaterie setter seg fast i den roterende børsten (valsen), kan børsten stoppe for å beskytte motoren eller støvsugeren. Slå av støvsugeren, fjern fremmedmaterien og slå på igjen støvsugeren. Hvis støvsugeren ikke starter, slå du den av og på igjen.
- Det kan oppstå statisk elektrisitet avhengig av blant annet luftfuktigheten, temperaturen eller gulvmaterialet i hjemmet ditt. Hvis dette gjentar seg, kontakter du et Samsung-servicesenter.
- Lad batteriet helt opp
 - før du bruker et nytt batteri for første gang, eller hvis du ikke har brukt batteriet på en lang stund
 - når batterinivåindikatoren er på laveste nivå og blinker
- Hvis du ikke skal bruke støvsugeren på en lang stund, eller hvis du skal være borte i lang tid, kobler du fra veggfestet og fjerner batteriet fra veggfestet. Når batteriet ikke lades eller brukes, vil det langsamt bli utladet.
- Når batterinivået er lavt, må du lade det. Hvis batterinivået er lavt over lang tid, kan det føre til at batteriets ytelse reduseres.

FORSIKTIG

- Når den roterende børsten (valsen) på innsiden av en børste er i bruk, må du ikke røre børsten.
 - Ellers kan hånden din sette seg fast, noe som kan føre til personskade.
- Ikke bruk støvsugeren på gjenstander som er utsatt for riper (TV- og monitorskjermer osv.).

Vedlikehold

MERK

- Det kan skje at et børstehjul skraper opp gulvet. Før du bruker støvsugeren må du kontrollere børstehjulenes tilstand.
 - Hvis det er fremmedmaterie på børstehjulet som ikke enkelt kan fjernes, kontakter du et Samsung-servicesenter.

FORSIKTIG

- Oppbevaring av støvsugeren i sollys i flere timer kan føre til deformasjon eller misfarging på deler av støvsugeren. Derfor må du tørke delene på støvsugeren i skyggen etter at du har rengjort dem.
- Ikke vask børsten på støvsugeren med vann. Rengjøring med vann kan føre til deformasjon eller misfarging på børsten.
- Før du rengjør veggfestet, må du koble det fra.
- Hvis du oppdager en kontinuerlig reduksjon i sugekraften, eller støvsugeren blir unormalt varm, må du bytte ut det fine støvfilteret.
- Etter rengjøring av <en søppelkurv>, <et metallgrillfilter> eller <et vaskbart mikrofilter> med vann, tørkes de i skyggen.
 - Når de utsettes for varme, kan produktene bli deformert.

Feilsøking

Før du ringer etter service, kan du gå gjennom problemene og løsningene nedenfor. Hvis ingen av løsningsforslagene løser problemet ditt, kan du gå til nettstedet vårt på www.samsung.com, eller ringe Samsungs kundestøtte. Vær oppmerksom på at du blir belastet for servicesamtaler hvis vi ikke finner noen defekter.

| Problemer | Løsninger |
|-------------------------------------------------------------------------|------------------------------------------------------------------------------------------------------------------------------------------------------------------------------------------------------------------------------------------------------------------------------------------------------------------------------------------------------------------------------------------------------------------------------------------------------------------------------------------------|
| Støvsugeren fungerer ikke. | <ul style="list-style-type: none">• Kontroller batterinivpet og lad batteriet.• Kontroller om produktet er avslått, og trykk deretter på av/på-knappen for å slå det på.• Kontroller om røret, støvbeholderen eller børsten er tilstoppet.• Kontroller at det vaskbare mikrofilteret er riktig satt inn.• Hvis støvsugeren ikke har blitt brukt på lenge, må du lade batteriet.• Hvis batteriet er dødt, må du skifte ut batteriet. |
| Sugekraften reduseres plutselig, og støvsugeren lager en vibrasjonslyd. | <ul style="list-style-type: none">• Kontroller om en børste, støvbeholderen eller røret er tilstoppet av fremmedmaterie, og fjern det.• Kontroller om røret eller støvbeholderen er fylt opp av støv. Tøm i så fall støvbeholderen.• Kontroller om filteret er skittent. Rengjør i så fall filteret. |
| Støvsugeren kan ikke lades. | <ul style="list-style-type: none">• Kontroller om det er fremmedmaterie (støv) på ladeterminalen. Fjern fremmedmaterie med en bomullspinne eller en myk klut.• Kontroller om støvsugeren er slått på, og kontrollerer deretter om LED-lampen på batterinivåindikatoren er på. |
| Den roterende børsten (valsen) på innsiden av en børste fungerer ikke. | <ul style="list-style-type: none">• Når varselet om at den roterende børsten sitter fast, vises, må du slå av støvsugeren og sjekke om børsten er tilstoppet med fremmedmaterie. Fjern i så fall fremmedmaterien og start støvsugeren igjen.• Se om støvsugeren er slått på, og slå den av og på igjen.<ul style="list-style-type: none">- For Jet Fit-børsten kan det ta ca. 30 minutter før motoren kjøles ned dersom støvsugeren overoppheves. |

Feilsøking

| Problemer | Løsninger |
|----------------------------------------------------------------------------|---------------------------------------------------------------------------------------------------------------------------------------------------------------------------------------------------------------------------------------------------------------------------------------------------------------------------------------------------------------------------------------------------------------------------------------------------------------------------------------------------------------------------------------------------------|
| Det kommer lukt fra luftuttaket eller filteret til støvsugeren. | <ul style="list-style-type: none">• Tøm støvbeholderen og rengjør filteret med korte mellomrom.- Siden støvsugeren din er ny, kan det forekomme svak lukt de første tre månedene etter kjøp.- Hvis du bruker støvsugeren mye, kan det komme lukt fra oppsamlet skitt i støvbeholderen eller støv på filteret.• Du får kjøpt nye filtre hos din lokale Samsung-servicerepresentant. |
| Rengjøringen er fullført, men det kommer små støvpartikler fra børsten. | <ul style="list-style-type: none">• Etter rengjøring kan du bruke støvsugeren i ti sekunder eller mer for å suge opp de små støvpartiklene. |
| Støvsugeren slår seg av under rengjøring. | <ul style="list-style-type: none">• Da dette produktet har en enheten som forhindrer overoppheting av motoren, stopper produktet å fungerer midlertidig under følgende forhold.- Når støvsugeren brukes med en full støvbeholder.- Når støvsugeren brukes med tilstoppet sugedel eller børste.- Når det uttrekkbare sprekkverktøyet brukes over lang tid.• Etter at årsaken til problemet er korrigert, slår du på produktet igjen. (Dette tilfellet kan variere avhengig av omgivelsestemperaturen.) |
| Det oppstår statisk elektrisitet under rengjøring av tykke og myke matter. | <ul style="list-style-type: none">• Mattematerialer (barnehagematter, støyreduksjonsmatter mellom gulv osv.) kan føre til statisk elektrisitet.- Bruk børsten på et vanlig gulv en stund og rengjør på nytt. Dette skal fjerne den statiske elektrisiteten. |

- Denne støvsugeren er godkjent av følgende direktiver.
 - Lavspenningsdirektivet 2014/35/EU
 - Direktiv 2014/30/EU om elektromagnetisk kompatibilitet

Produktspesifikasjoner

| Modell | | VS15A60**** |
|-----------------------------------|----------------|----------------------------------------------------------------------------------------|
| Strøm | | 100-240 V ~ 50-60 Hz |
| Merkeeffekt | | 410 W |
| Batterispesifikasjoner | | Litium-ion 21,6 V, 1800 mAh, 6 celler |
| Ladetid | | 3,5 timer |
| Rengjøringstid (Standard: MID) | Rengjøringstid | Omtrent 5 minutter (MAX) / omtrent 20 minutter (MID) / omtrent 40 minutter (MIN) |
| | Jet fit-børste | Omtrent 5 minutter (MAX) / omtrent 18 minutter (MID) / omtrent 27 minutter (MIN) |

- Lade- og rengjøringstid kan variere avhengig av børster og brukstilstand.

Notat

Kontakt SAMSUNG

Om du har spørsmål eller synspunkter om Samsungs produkter,
er du velkommen å kontakte Samsung Support

21629099

www.samsung.com/no/support



Pölynimuri

Käyttöopas

VS15A60****

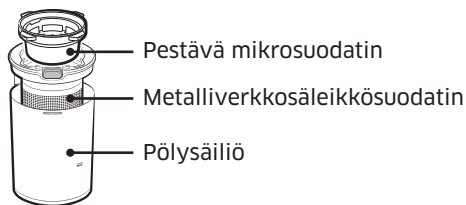
- Lue ohjeet huolellisesti, ennen kuin käytät tätä laitetta.
- Vain sisäkäyttöön.



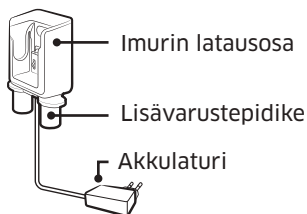
SAMSUNG



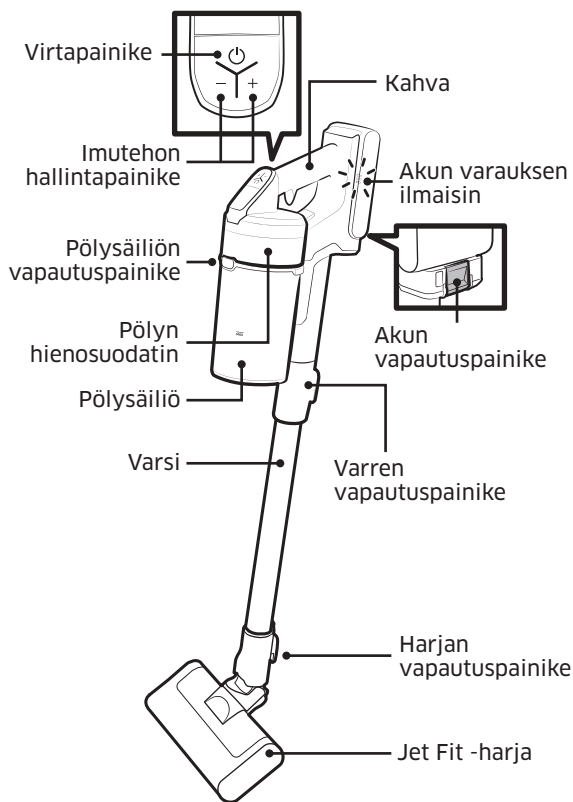
Pölysäiliö ja suodatin



Seinäteline



Pääyksikkö



* Eri mallien lisätarvikkeet saattavat olla erinäköisiä.

Akun tiedot

VS15A60****-sarja: Litium-ioni, 21,6 V, 1800 mAh, 6 kennoa

Käyttö ja huolto

A. Asentaminen

Seinäteline on asennettava niin, että seinätelineen yläosa on 113 cm:n korkeudella lattiasta.

⚠ HUOMIO

- Kiinnitä seinäteline kovaan betoniseinään.
 - Jos asennat seinätelineen kipsilevyyn eikä käytettävissä ole kiinnitysnaftaa, kiinnitä laturi kipsilevyn kiinnikkeiden avulla.

📄 HUOM.



- Lisätietoja seinätelineen asennuksesta on QR-koodissa.

B. Pölynimurin käyttäminen

B-1 Lataaminen

- Kun akun varauksen ilmaisin on alhaisimmalla tasolla ja vilkkuu, lataa akku.
- Kun lataat imuria, varmista, että seinätelineen liitäntäosa on oikein liitetty.
- Imuria ei voi käyttää latauksen aikana.
- **Seinätelineen käyttäminen**
 - Varmista, että akun takaosa on asetettu imurin latausosaan oikein.
 - Tarkista, että akun varauksen ilmaisin näkyy latauksen aikana.
 - Akun varauksen ilmaisin vilkkuu latauksen aikana. Kun lataus on valmis, vilkkuminen loppuu ja valon taso himmenee.
- **Pöytälaturilla lataaminen**
 - Lataa akku pöytälaturissa.
 - Työnnä akku sisään lujasti.
 - Tarkista, että akun varauksen ilmaisin näkyy latauksen aikana.

⚠ HUOMIO

- Tuotteen virta on katkaistava ennen akun poistamista. (Jos akku otetaan voimakeinoin pois imurin ollessa käynnissä, imuriin voi tulla toimintahäiriö.)
- Varo pudottamasta akkua. Jos akku putoaa, saatat vahingoittaa itseäsi tai akkua.

B-2 Akun irrottaminen ja Akun takaisin asettaminen

- Paina kahvan takaosan akun vapautuspainiketta akun irrottamiseksi.
- Työnnä akkua pätyyn asti, kunnes kuulet napsahduksen.

B-3 Lisävarusteiden säilyttäminen

- Kun lisävarusteet puretaan säilytystä varten, imurin imuosasta saattaa pudota pölyä.
- Käytä puhdistamisen jälkeen MAX-tilassa 10 sekunnin ajan.
- Aseta pöytälaturi pöydälle lisävarustepidikkeiden taittamisen jälkeen ja aseta lisävarusteet pidikkeisiin kuvan osoittamalla tavalla.
- Jos rakosuutin asetetaan ensin, lisävarustepidikkeet on helpompi taittaa.

B-4 Pölynimurin käyttäminen

- **A:** Virtapainike
 - Kun painat virtapainiketta, pölynimuri käynnistyy MID-tilassa.
- **B:** Imutehon hallintapainike
 - Voit hallita imurin imutehoa.
 - **[+]**-painike: Lisää imutehoa.
 - **[-]**-painike: Vähentää imutehoa.

Käyttö ja huolto

B-5 Lisävarusteiden purkaminen

• Lisävarusteiden purkaminen

- Kun purat vartta, paina varren takaosan vapautuspainiketta.
- Käytä imuria ennen lisävarusteiden purkamista yli 10 sekuntia MAX-tilassa, jotta lisävarusteissa olevat vierasaineet irtoavat.
- Kun purat harjaa, paina harjan takaosan vapautuspainiketta.

• Jet Fit -harja

- Harjaa voi käyttää kodin erilaisten lattioiden puhdistamiseen, mukaan lukien puhtaiden mattojen imurointiin.

• Minimoottorityökalu

- Käytä vuodevaatteiden puhdistamiseen.

• Yhdistelmätyökalu

- Käytä pölyn puhdistamiseen mm. verhoista, huonekaluista ja sohvista.

• Rakosuutin

- Käytä pölyn poistamiseen ikkunankarmien uesta, raoista, nurkista ja vastaavista.

C. Pölynimurin huoltaminen

⚠ HUOMIO

- Katkaise imurin virta ennen sen puhdistamista.
- Kun pölysäiliö tai suodatin on täynnä pölyä, imuri voi pysähtyä hetkeksi moottorin ylikuumenemisenestolaitteen vuoksi.
- Tyhjennä pölysäiliö tai suodatin, ennen kuin ne täyttyvät täysin (Max-merkki).

📄 HUOM.



- Saat lisätietoa käyttämällä QR-koodia.

C-1 Pölysäiliön tyhjennys ja puhdistus

- Irrota pöly metalliverkkosäleikkösuodattimesta yhdistelmätyökälulla.
 - Älä vedä metalliverkkosäleikkösuodattimesta kiinni olevaa kumia.

- Kun olet tyhjentänyt pölysäiliön, puhdista se ja kuivaa valolta suojattuna.
 - Tuotteen muoto saattaa muuttua lämpöä käytettäessä.

C-2 Pestävä mikrosuodatin

- Jotta suodattimen teho säilyy parhaana mahdollisena, pyyhi pöly suodattimesta säännöllisesti ja puhdista suodatin vedellä kerran kuukaudessa.
 - Kuivaa puhdistamisen jälkeen yli 24 tunnin ajan varjossa ennen käyttöä.
 - Tuotteen muoto saattaa muuttua lämpöä käytettäessä.

C-3 Pölyn hienosuodatin

- Jotta suodattimen teho säilyy parhaana mahdollisena, pyyhi pöly suodattimesta säännöllisesti ja puhdista suodatin vedellä kerran kuukaudessa.
 - Kuivaa puhdistamisen jälkeen yli 24 tunnin ajan varjossa ennen käyttöä.
 - Tuotteen muoto saattaa muuttua lämpöä käytettäessä.

📄 HUOM.

Käännä asentaessa suodatinta, kunnes lukituskuvakkeen alla oleva viiva ei näy.

C-4 Minimoottorityökalu

C-5 Rakosuutin/vars

C-6 Jet Fit -harja

Jos vierasaine ei irtoa, irrota se saksilla.

📄 HUOM.

- Jos liina tai muu vierasaine imuroidaan ja se jää kiinni pyöröharjaan (rumpu), pyöröharjan toiminta pysähtyy harjamoottorin suojaamiseksi. Katkaise ja kytke laitteen virta uudelleen pyöröharjan puhdistamisen jälkeen.
- Jos harja ei toimi puhdistamisen jälkeen, katkaise virta ja kytke se uudelleen.
- Kun puhdistat harjaa, varo jättämästä sormia harjan taitoksen väliin.

Turvallisuusohjeet

- Ennen kuin käytät laitetta, lue tämä käyttöopas huolellisesti ja pidä se tallessa tulevaa tarvetta varten.
- Koska nämä käyttöohjeet koskevat useita eri malleja, oman pölynimurisi ominaisuudet saattavat poiketa jonkin verran ohjeissa kuvatuista.

Oppaassa käytetyt huomio- ja varoitusmerkit

VAROITUS

Viittaa kuolemanvaaraan tai vakavien vammojen mahdollisuuteen.

HUOMIO

Viittaa henkilö- tai omaisuusvahinkojen mahdollisuuteen.

Muut oppaassa käytetyt merkit

HUOM.

Tätä merkkiä seuraavassa tekstissä on tärkeitä lisätietoja.

- Lisätietoja Samsungin ympäristösitoumuksista ja tuotekohtaisista lainsäädännöllisistä velvollisuuksista (esim. REACH (WEEE, akut ja paristot) on osoitteessa: [samsung.com/uk/aboutsamsung/samsungelectronics/corporatecitizenship/data_corner.html](https://www.samsung.com/uk/aboutsamsung/samsungelectronics/corporatecitizenship/data_corner.html)

Jos et noudata näitä ohjeita, pölynimurin sisäiset osat voivat vaurioitua ja takuu mitätöidään.

Yleistä

- Lue kaikki ohjeet huolellisesti. Varmista ennen virran kytkemistä pölynimuriin, että virtalähteen jännite on sama kuin imurin takaosan arvokilvessä (akun kiinnityspankki) mainittu jännite.

VAROITUS

Älä käytä pölynimuria märälle matolle tai lattialle.

- Tarkka valvonta on välttämätöntä, jos mitä tahansa laitetta käyttää lapsi tai sitä käytetään lasten lähettyvillä. Älä anna lasten käyttää pölynimuria leikkikaluna. Älä milloinkaan jätä pölynimuria käyntiin valvomatta. Käytä pölynimuria vain sen käyttötarkoitukseen näissä ohjeissa kuvatulla tavalla.
- Älä käytä pölynimuria ilman pölypussia.
- Tyhjennä pölysäiliö ennen sen täyttymistä, jotta imuri toimisi mahdollisimman tehokkaasti.
- Älä käytä pölynimuria tulitikkujen, kuuman tuhkan tai tupakantuppien siivoamiseen. Pidä imuri etäällä liesistä ja muista lämmönlähteistä. Lämpö voi turmella laitteen muoviosien muodon ja värit.
- Vältä imuroimasta kovia, teräviä esineitä, sillä ne voivat vaurioittaa imurin osia.
- Älä tuki imu- tai poistoaukkoa.
- Vahinkojen välttämiseksi irrota pistoke tarttumalla siihen suoraan sähköjohdon sijaan.
- Tätä laitetta saavat käyttää yli 8-vuotiaat lapset sekä fyysisesti tai psyykkisesti rajoittuneet ja kokemattomat henkilöt, jos käyttöä valvotaan tai jos heille on annettu ohjeet laitteen turvalliseen käyttöön ja he ymmärtävät käyttöön liittyvät vaarat. Lapset eivät saa leikkiä laitteella. Lapset eivät saa puhdistaa tai huoltaa imuria ilman

Turvallisuusohjeet

aikuisen valvontaa.

- Lapsia tulee valvoa, jotta he eivät pääsisi leikkimään laitteella.
- Akku on irrotettava pääyksiköstä ennen imurin puhdistamista tai huoltoa.
- Jatkojohdon käyttöä ei suositella.
- Jos imuri ei toimi oikein, katkaise virta ja ota yhteyttä valtuutettuun Samsungin huoltoliikkeeseen.
- Jos virtajohto vaurioituu, valmistajan, sen huoltoliikkeen tai vastaavalla tavalla pätevän henkilön on vaihdettava johto sähköiskujen välttämiseksi.
- Älä käytä laitetta veden imemiseen.
- Älä puhdistaa laitetta veteen upottamalla.
- Ota yhteyttä Samsungiin tai Samsungin huoltokeskukseen saadaksesi tarvittaessa korvaavan tuotteen.

Seinäteline

- Älä tee muutoksia polaroituun pistokkeeseen polaroimattoman pistorasian tai jatkojohdon käyttämiseksi.
- Älä käytä ulkona tai kosteilla pinnoilla.
- Irrota seinäteline pistorasiasta, kun et käytä sitä tai kun se täytyy huoltaa.
- Käytä akun lataamiseen vain laitteen valmistajan toimittamaa seinäkiinnikettä.
- Älä käytä vaurioitunutta johtoa tai pistoketta.
- Älä vedä tai kanna laitetta pitämällä kiinni johdosta äläkä käytä johtoa kantokahvana. Älä jätä johtoa oven väliin äläkä käytä sitä teräväreunaisten esineiden lähellä. Pidä johto poissa kuumilta pinnoilta.
- Älä käytä jatkojohtoja tai sellaisia pistorasioita, joiden nimellisvirta ei ole riittävä.
- Älä lataa paristoa, jota ei ole tarkoitettu ladattavaksi.
- Älä irrota laitetta pistorasiasta vetämällä johdosta. Kun irrotat laitteen pistorasiasta, pidä kiinni pistokkeesta äläkä johdosta.

- Älä riko tai polta akkuja. Ne räjähtävät korkeissa lämpötiloissa.
- Älä yritä avata seinätelinettä. Laitteen saa korjata vain valtuutettu Samsungin huoltoliike.
- Älä altista seinätelinettä korkeille lämpötiloille tai minkäänlaiselle kosteudelle.

Pölynimuri

- Älä imuroi kovia tai teräviä esineitä, esim. lasia, nauvoja, ruuveja, tai kolikoita.
- Älä käytä laitetta, ennen kuin olet asettanut suodattimen paikoilleen. Kun huollat laitetta, älä koskaan laita sormiasi tai mitään esineitä sen tuuletustilaan.
- Älä laita mitään esineitä laitteessa oleviin aukkoihin. Älä käytä imuria, jos jokin sen aukoista on tukossa. Pidä laitteen aukot puhtaina pölystä, nukasta, hiuksista, karvoista tai mistä tahansa muusta liasta, joka saattaa häiritä ilmanvaihtoa.
- Älä imuroi myrkyllisiä aineita (kloorivalkaisuainetta, ammoniakkaa, viemärinpuhdistusainetta jne.).
- Älä imuroi mitään sellaista, mikä palaa tai savuaa, esim. tupakantumpeja, tulitikkuja tai kuumaa tuhkaa.
- Älä käytä pölynimuria sellaisissa suljetuissa tiloissa, joissa on öljypohjaisten maalien, ohentimien tai hyönteismyrkkyjen höyryjä, helposti syttyvää pölyä tai räjähtäviä tai myrkyllisiä höyryjä.

Asentaminen

Jos seinätelineen asentamisessa on ongelmia, ota yhteyttä Samsungin huoltokeskukseen.

HUOM.

Seinätelineen asentamatta jättämisen aiheuttamaa vammaa tai tuotteen vaurioitumista ei välttämättä korvata.

Turvallisuusohjeet

Virransyöttöön liittyvää

VAROITUS

- Älä taivuta akkulatoria liiallisella voimalla asentaessasi seinätelinettä, äläkä aseta laturin päälle painavia esineitä.
 - Muuten seurauksena voi olla sähköisku tai tulipalo.
- Jos virtapistokkeen kosketuskohtaan tai piikkeihin pääsee esimerkiksi pölyä tai vettä, pyyhi ne huolellisesti.
 - Muuten seurauksena voi olla toimintahäiriö tai sähköisku.
- Älä vedä johdosta liian voimakkaasti äläkä koske pistokkeeseen märin käsin.
- Älä kytke seinätelinettä pistorasiaan, jonka jännite on väärä. Älä kytke seinätelinettä monipaikkaiseen pistorasiaan. Älä jätä akkulatoria lojumaan lattialle. Vedä johto läheltä seinää.
 - Muuten seurauksena voi olla sähköisku tai tulipalo.
- Älä käytä vaurioitunutta pistoketta, akkulatoria tai löysää pistorasiaa.
 - Muuten seurauksena voi olla sähköisku tai tulipalo.
- Jos akkulatori vaurioituu, anna Samsungin valtuuttaman huoltoliikkeen vaihtaa se uuteen.
 - Muuten seurauksena voi olla sähköisku tai tulipalo.
- EU:N KOMISSIO ASETUS (EU) 2019/1782 Ecodesign-vaatimukset ulkoisille virtalähteille:
www.samsung.com/global/ecodesign_component

Käyttö

VAROITUS

- Älä kosketa imurin tai seinätelineen latausnapaa esimerkiksi syömäpuikoilla, metallisilla ruuvimeisseleillä, haarukoilla tai veitsillä.
 - Muuten seurauksena voi olla tuotteen toimintahäiriö tai sähköisku.
- Varmista, että seinätelineen akkunavat eivät kosketa johdinta, kuten rannekorua, kelloa, metallitankoa tai kynttä.
- Varmista, että nesteitä, kuten vettä tai mehua, ei pääse imuriin tai seinätelineeseen.
 - Muuten seurauksena voi olla sähköisku tai tulipalo.
- Älä käytä seinätelinettä mihinkään muuhun tarkoitukseen.
 - Muutoin seinäteline voi vaurioitua pahoin tai voi aiheutua tulipalo.
- Älä imuroi nestettä, teriä, nastoja, hiillosta tai vastaavia siivoamisen aikana.
 - Muuten seurauksena voi olla toimintahäiriö tai tuotteen vaurioituminen.
- Älä astu tuotteen rungon päälle tai lyö tuotetta.
 - Muuten seurauksena voi olla vamma tai tuotteen vaurioituminen.
- Harja- tai ilma-aukkoa ei saa tukkia imuroinnin aikana.
 - Muutoin tuotteen ylikuumentuminen voi auttaa tuotteen toimintahäiriön tai tulipalon.
- Tämä tuote on tarkoitettu vain kotitalouskäyttöön. Älä käytä tätä tuotetta suurtehopuhdistamiseen, kaupalliseen puhdistamiseen, teolliseen puhdistamiseen tai ulkotilojen, erityisesti kiven tai sementin, puhdistamiseen. Älä käytä liitujauheen siivoamiseen biljardipöytien ympäristöstä tai sairaaloiden aseptisissä huoneissa.
 - Muuten seurauksena voi olla toimintahäiriö tai tuotteen vaurioituminen.
- Älä käytä tuotetta lähellä lämmityslaitteita, kuten lämmittimiä, äläkä alueilla, joissa

Turvallisuusohjeet

on syttyviä suihkeita tai tulenarkoja materiaaleja.

- Muuten seurauksena voi olla tulipalo tai tuotteen turmeltuminen.
- Varmista ennen tuotteen käyttämistä, että suodattimet on asennettu oikein.
 - Muuten pöly voi päästä päärunгон moottoriin ja aiheuttaa tuotevaurion. Imuteho voi heikentyä.
- Jos on tapahtunut kaasuvuoto tai jos on käytetty helposti syttyviä suihkeita, älä koske pistorasiaan, vaan tuuleta tilat avaamalla ikkuna.
 - Muuten seurauksena voi olla räjähdys tai tulipalo.
- Jos imurista kuuluu outoa ääntä tai jos siitä tulee hajua tai savua, katkaise imurin virta välittömästi ja ota yhteys Samsungin huoltoliikkeeseen.
 - Muuten seurauksena voi olla sähköisku tai tulipalo.

HUOMIO

- Älä käytä tuotetta helposti syttyvien aineiden lähetyvillä. Älä myöskään käytä
 - paikassa, jossa palava kynttilä tai pöytälamppu on asetettu lattialle.
 - alueella, jossa vartioimaton lämmitin on käynnissä tai alueella, jossa on sammuttamattomia hiilloksia esim. takassa tai tuhkakupissa.
 - paikassa, jossa on herkästi syttyviä materiaaleja kuten bensiiniä, alkoholia, tinneriä tai tuhkakuppeja, jossa on palavia tupakoita.
- Älä anna lasten roikkua seinätelineessä tai työntää sitä.
 - Seurauksena voi olla loukkaantuminen tai tuote- ja lattiavaurio.
- Kun imuria on säilytettävä lyhyen aikaa puhdistuksen aikana, aseta se lattialle.
 - Muuten imuri saattaa kaatua ja aiheuttaa vamman tai vaurioitua.
- Älä lataa tuotetta esimerkiksi ikkunan, lämmittimen, wc:n tai kylpyhuoneen lähellä.

- Kun olet käyttänyt imuria, aseta se seinätelineeseen tai turvallisesti lattialle.
 - Muuten imuri saattaa kaatua ja aiheuttaa vamman tai vaurioitua.
- Älä säilytä imuria laittamalla sitä nojaamaan seinään tai pöytään.
- Älä käytä imuria mihinkään muuhun kuin sen käyttötarkoitukseen. (Älä anna lasten istua tuotteen päälle tai leikkiä tuotteella.)
 - Seurauksena voi olla tuotteen vaurioituminen.
- Katkaise imurin virta ennen seinätelineen pistokkeen kytkemistä tai irrottamista ja varmista, että pistokkeen piikit eivät kosketa käsiäsi.
 - Muuten seurauksena voi olla tulipalo tai sähköisku.
- Kun käytät imuria, varo satuttamasta itseäsi liikkuviin tai pyöriiviin osiin.
 - Varo, etteivät kehon osat (kuten hiukset) imeydy imurin harjaan.
- Käytä molempia käsiä puhdistaussasi seinää tai kattoa.
- Käytä imurointiin molempia käsiä. Jos imuroit vain yhdellä kädellä, saatat vahingoittaa rannettasi tai pudottaa imurin ja aiheuttaa vamman tai imurin vaurion.
- Kun kokoat imuria, varo jättämästä sormia tai käsiä kahvan liikkuvan taitoksen väliin.
- Älä käytä pölynimuria esineisiin, jotka naarmuuntuvat herkästi (esim. monitorit, ruostumattomasta teräksestä valmistetut kodinkoneet).
- Älä säilytä pölynimuria autossa.
- Älä käytä vettä pölynimurin puhdistamiseen, kun se on käytössä.
- Käytä pölynimuria vain kuivissa paikoissa.
- Älä käytä pölynimuria märissä paikoissa tai veteen.
- Älä käytä pölynimuria läikkyneiden juomien tai lemmikkien ulosteiden siivoamiseen.
- Älä käytä pölynimuria suorassa auringonpaisteessa tai kovassa lämmössä.

Turvallisuusohjeet

Huolto

VAROITUS

- Katkaise imurin virta ennen vierasaineiden poistamista sen sisältä.
 - Jos imuri on päällä vierasaineita poistaessa, saatat satuttaa itsesi tai vaurioittaa imuria.
- Puhdistaessasi tuotteen ulkopintaa, katkaise ensin tuotteen virta ja pyyhi se sitten kuivalla pyyhkeellä. Älä ruiskuta vettä suoraan tuotteen pinnoille äläkä pyyhi sitä tulenaroilla aineilla, esim. bentseenillä, ohentimella tai alkoholilla.
 - Jos vettä pääsee tuotteeseen ja seurauksena on toimintahäiriö, katkaise tuotteen virta ja ota yhteyttä Samsungin huoltoliikkeeseen.
- Puhdista seinäteline tuotteen telineestä irrottamisen jälkeen.
- Älä käytä pestävien osien puhdistamiseen emäksistä puhdistusainetta, happoa, teollista puhdistusainetta, ilmanraikastinta, etikkahappoa tai vastaavia.
 - Muuten seurauksena voi olla tuotevaurio, kuten muovin murtuminen, vääntyminen, värjäytyminen tai tuotteeseen painettujen merkintöjen tuhoutuminen.

| Washable Parts | | Pölysäiliö, pestävä mikro-suodatin, pölyn hienosuodatin, metalliverkkosäleikkö- suodatin, kuiva liina |
|----------------------------|---------------------------|-------------------------------------------------------------------------------------------------------------------|
| Hyväksyttävä puhdistusaine | Neutraali | Tiskipesuaine |
| Kielletty puhdistusaine | Emäksinen | Nestemäinen happi, homeenpoistoaine yms. |
| | Happo | Parafiiniöljy, emulgointiaine tms. |
| | Teolliset puhdistusaineet | NV-1, PB-1, Opti, alkoholi, asetoni, bentseeni, ohennusaine yms. |
| | Ilmanraikastin | Suihkutettavat ilmanraikastimet (kahvin tuoksu, yrtti yms.) |
| | Öljyt | Eläin- tai kasvipäriset öljyt |
| | yms. | Ravinnoksi kelpaavat hapot, etikka, jääetikkahappo yms. |

HUOMIO

- Älä työnnä imuria, kun se on seinätelineessä.
 - Seurauksena voi olla loukkaantuminen tai lattia- ja tuotevaurio.

Huomautuksia ja varotoimenpiteitä

Akun käyttö

HUOM.

- Jos pölynimuri ei toimi akun lataamisen jälkeen, vaihda akku. Ellei imuri toimi uudella akullakaan, ota yhteyttä Samsungin huoltoliikkeeseen.
- Kun ostat akun Samsungin huoltoliikkeestä, tarkista, että akussa on aito Samsung-logo (**SAMSUNG**) ja akun nimi vastaa oikeaa sarjaa (VS15A60**** Series: VCA-SBTA60).

HUOMIO

- Älä pura akkua tai seinätelinettä.
 - Älä lämmitä akkua tai laita sitä avotuleen.
 - Älä käytä akkua muihin sähkölaitteisiin tai muita tarkoituksia varten, sillä se on valmistettu vain tätä tuotetta varten.
 - Akun irrottaminen käytön aikana saattaa aiheuttaa tuotteen toimintahäiriön.
 - Jos akku irrotetaan imurin moottorin ollessa käynnissä, turvallisuussyistä akku ei välttämättä toimi 30 sekuntiin takaisin asettamisen jälkeen.
 - Akun latautumis- ja käyttöaika saattavat lyhentyä akun käytön lisääntyessä. Kun akku ei enää lataudu tai sen varaus tyhjenee nopeasti, vaihda tyhjentynyt akku uuteen.
 - Käytä vain valmistajan tarjoamaa seinätelinettä ja akkuja.
 - Varmista ennen akun asettamista, että se asetetaan oikeassa suunnassa ja oikein päin.
 - Laita käytetty akku paristonkeräykseen.
 - Jos et käytä imuria pitkään aikaan, irrota akku imurista.
 - Kun kiinnität akkua imuriin, työnnä sitä kunnes kuulet napsahduksen. Näin akku on varmasti paikoillaan.
 - Muussa tapauksessa akku saattaa pudota ja aiheuttaa tuotevaurion tai vamman.
 - Älä pudota akkua tai kohdista siihen liiallista voimaa tai äkillistä iskuja.
- Älä pura akkua ja varmista, ettet luo oikosulkuja plus- (+) ja miinus (-) -napojen välille.
 - Akun kennot saattavat vuotaa, jos laitetta käytetään ääriolosuhteissa tai ääriämpötiloissa. Jos nestettä pääsee iholle, pese ihoalue nopeasti vedellä. Jos nestettä pääsee silmiin, huuhtelee silmät välittömästi puhtaalla vedellä ja jatka huuhtelua vähintään 10 minuuttia. Käy lääkärin vastaanotolla.
 - Moottorin ja akun suojaamiseksi imuria ei saa käyttää, kun lämpötila on alle 5 °C tai yli 45 °C.

Huomautuksia ja varotoimenpiteitä

Käyttö

HUOM.

- Jos harjaan kohdistetaan liiallista voimaa tai pyöröharjaan (rumpuun) jää kiinni vierasaineita, harjan toiminta saattaa pysähtyä moottorin tai imurin suojaamiseksi. Katkaise imurin virta, irrota vierasaine ja kytke virta uudelleen. Ellei imuri käynnisty, katkaise virta ja kytke se uudelleen.
- Staattista sähköä voi esiintyä esimerkiksi kodin kosteudesta, lämpötilasta tai lattiamateriaaleista riippuen. Jos niin käy toistuvasti, ota yhteys Samsungin huoltoliikkeeseen.
- Lataa akku täyteen seuraavissa tapauksissa:
 - Ennen kuin käytät uutta akkua ensimmäisen kerran tai jos et ole käyttänyt akkua pitkään aikaan.
 - Kun akun varauksen ilmaisin on alhaisimmalla tasolla ja vilkkuu.
- Ellet aio käyttää imuria pitkään aikaan tai poistut kotoa pitkäksi aikaa, irrota seinätelineen pistoke ja irrota sitten seinäteline akusta. Kun akkua ei ladata tai käytetä, sen varaus purkautuu hitaasti.
- Kun akun varaus on vähäinen, lataa se. Jos akun varaus on alhainen pitkän aikaa, akun suorituskyky voi heikentyä.

HUOMIO

- Kun pyöröharja (rumpu) harjan sisällä liikkuu, älä koske harjaan.
 - Muuten kätesi voi jäädä jumiin ja aiheuttaa vamman.
- Älä käytä imuria esineisiin, jotka naarmuuntuvat herkästi (esim. TV- ja monitorinäytöt).

Huolto

HUOM.

- Joskus harjan pyörä voi naarmuttaa lattiaa. Tarkista ennen imurin käyttämistä harjan pyörät.
 - Jos harjan pyörässä on vierasainetta, jota ei saa helposti pois, ota yhteyttä Samsungin huoltoliikkeeseen.

HUOMIO

- Imurin säilyttäminen auringonvalossa useiden tuntien ajan saattaa turmella sen osien muodon tai värin. Kuivaa sen vuoksi imurin osat aina puhdistamisen jälkeen varjossa.
- Älä pese imurin harjaa vedellä. Harjan puhdistaminen vedellä voi turmella sen muodon tai värin.
- Irrota seinätelineen pistoke ennen seinätelineen puhdistamista.
- Jos huomaat jatkuvan imun heikkenemisen tai jos imuri kuumenee poikkeuksellisella tavalla, vaihda pölyn hienosuodatin.
- Kuivaa <pölysäiliö>, <metallisäleikkösuodatin> tai <pestävä mikro-suodatin> vedellä puhdistamisen jälkeen varjossa.
 - Tuotteen muoto saattaa muuttua lämpöä käytettäessä.

Vianmääritys

Tarkista alla olevat ongelmat ja ratkaisut ennen huoltoliikkeeseen soittamista. Jos mikään ratkaisuehdotuksista ei ratkaise ongelmaasi, vieraile verkkosivullamme osoitteessa www.samsung.com tai soita Samsungin huoltoon. Huomaa, että sinua veloitetaan huoltopuheluista, joissa vikoja ei löydy.

| Ongelmat | Ratkaisut |
|----------------------------------------------------------------|-------------------------------------------------------------------------------------------------------------------------------------------------------------------------------------------------------------------------------------------------------------------------------------------------------------------------------------------------------------------------------------------------------------------------------------------------------------------------------|
| Pölynimuri ei toimi. | <ul style="list-style-type: none">• Tarkista akun varaustaso ja lataa akku.• Tarkista, onko tuotteen virta katkaistu ja kytke virta painamalla virtapainiketta.• Tarkista, onko varsi, pölysäiliö tai harja tukkeutunut.• Tarkista, onko pestävä mikrosuodatin asennettu oikein.• Jos imuria ei ole käytetty pitkään aikaan, lataa akku.• Jos akku ei toimi, vaihda se. |
| Imuvoima heikkenee yllättäen ja imuri päästää värisevän äänen. | <ul style="list-style-type: none">• Tarkista, onko harja, pölysäiliö tai varsi tukkeutunut vierasaineesta ja irrota se.• Tarkista, onko varsi tai pölysäiliö täyttynyt pölystä. Jos on, tyhjä ääliö.• Tarkista, onko suodatin likainen. Jos on, puhdista suodatin. |
| Imuria ei voi ladata. | <ul style="list-style-type: none">• Tarkista, onko latausnavassa vierasainetta (pölyä). Poista vierasaine pumpulipuikolla tai pehmeällä liinalla.• Tarkista, onko imurin virta kytketty, ja tarkista sitten, onko akun varauksen ilmaisimen LED-valo päällä. |
| Harjan sisällä oleva pyöröharja (rumpu) ei toimi. | <ul style="list-style-type: none">• Kun pyöröharja jumissa -näyttö tulee näkyviin, katkaise imurin virta ja tarkista, onko harja tukkeutunut vierasaineesta. Jos on, irrota vierasaine ja käynnistä imuri uudelleen.• Tarkista, onko imurin virta kytketty ja katkaise ja kytke virta uudelleen.<ul style="list-style-type: none">- Jos imuri kuumenee Jet Fit -harjaa käytettäessä, moottorin jäähtyminen voi kestää noin 30 minuuttia. |

Vianmääritys

| Ongelmat | Ratkaisut |
|--------------------------------------------------------------------------|-------------------------------------------------------------------------------------------------------------------------------------------------------------------------------------------------------------------------------------------------------------------------------------------------------------------------------------------------------------------------------------------------------------------------------------------------------------------------------------------------------------------------------|
| Imurin ilma-aukosta tai suodattimesta tulee haju. | <ul style="list-style-type: none">• Tyhjennä pölysäiliö ja puhdista suodattimet säännöllisesti.<ul style="list-style-type: none">- Kun pölynimuri on uusi, siinä saattaa olla mieto haju ensimmäiset kolme kuukautta oston jälkeen.- Jos käytät imuria usein, pölysäiliöön kerääntynyt lika tai suodattimessa oleva pöly saattaa aiheuttaa hajua.• Vaihtosuodattimia saa Samsungin paikallisesta huoltoliikkeestä. |
| Puhdistus on valmis, mutta harjasta tulee ulos pieniä pölypartikkeleita. | <ul style="list-style-type: none">• Käytä imuria puhdistuksen jälkeen vähintään 10 sekuntia, jotta se imee myös pienet pölypartikkelit. |
| Pölynimuri lakkaa toimimasta puhdistuksen aikana. | <ul style="list-style-type: none">• Tuotteen moottorissa on ylikuumentumisenestolaite, minkä vuoksi tuotteen toiminta keskeytyy väliaikaisesti seuraavissa tilanteissa.<ul style="list-style-type: none">- Kun imuria käytetään täydellä pölysäiliöllä.- Kun imuria käytetään ja sen imuosa tai harja on tukkeutunut.- Kun rakosuutinta käytetään pitkiä aikoja.• Kun ongelma on korjattu, kytke tuotteeseen virta. (Tämä saattaa erota ympäristön lämpötilan mukaan.) |
| Staattista sähköä esiintyy paksua ja pehmeää mattoa puhdistessa. | <ul style="list-style-type: none">• Maton materiaalit (esim. lapsen leikkimatto, ääntä vaimentava matto kerrosten välillä) saattavat aiheuttaa staattista sähköä.<ul style="list-style-type: none">- Siirrä harja normaalille lattialle hetkeksi ja puhdista. Staattisen sähkön pitäisi kadota. |

- Tämä pölynimuri täyttää alla mainittujen direktiivien vaatimukset.
 - Pienjännitedirektiivi 2014/35/EU
 - EMC-direktiivi 2014/30/EU

Tekniset tiedot

| | | |
|-----------------------------------------------|-----------------------|----------------------------------------------------------------------------------|
| Malli | | VS15A60**** |
| Virta | | 100-240 V ~ 50-60 Hz |
| Nimellinen virrankulutus | | 410 W |
| Akun tekniset tiedot | | Litium-ioni, 21,6 V, 1800 mAh, 6 kennoa |
| Latausaika | | 3,5 tuntia |
| Imurointi-aika (Oletusasetus: MID) | Handy | Noin 5 minuuttia (MAX) / noin 20 minuuttia (MID) / noin 40 minuuttia (MIN) |
| | Jet Fit -harja | Noin 5 minuuttia (MAX) / noin 18 minuuttia (MID) / noin 27 minuuttia (MIN) |

- Lataus- ja imurointi-aika voivat vaihdella harjojen ja käyttöolosuhteiden mukaisesti.

Muistiinpanoja

Muistiinpanoja

Muistiinpanoja

Ota yhteyttä Samsungiin

Jos sinulla on kysymyksiä tai kommentteja koskien Samsung tuotteita
voitte ottaa yhteyttä Samsung tukeen.

030-6227 515

www.samsung.com/fi/support

