

FSA 57

STIHL



2 - 23 οδηγίες χρήσης



Πίνακας περιεχομένων

1	Πρόλογος.....	2
2	Πληροφορίες σχετικά με αυτό το εγχειρίδιο οδηγιών.....	2
3	Περιεχόμενα.....	3
4	Προφυλάξεις ασφαλείας.....	4
5	Ετοιμασία του χορτοκοπτικού για χρήση... 12	
6	Φόρτιση μπαταρίας φόρτωση λυχνίας.....	12
7	Συναρμολόγηση χορτοκοπτικού.....	14
8	Ρύθμιση του χορτοκοπτικού ανάλογα με τον χρήστη.....	15
9	Τοποθέτηση και αφαίρεση μπαταρίας.....	15
10	Ενεργοποίηση και απενεργοποίηση χορτοκοπτικού.....	16
11	Έλεγχος χορτοκοπτικού και μπαταρίας.....	16
12	Εργασία με το χορτοκοπτικό.....	17
13	Μετά την εργασία.....	17
14	Μεταφορά.....	17
15	Φύλαξη.....	18
16	Καθάρισμα.....	18
17	Συντήρηση.....	19
18	Επισκευή.....	19
19	Αντιμετώπιση βλαβών.....	19
20	Τεχνικά χαρακτηριστικά.....	20
21	Συνδυασμοί κοπτικών εξαρτημάτων και προφυλακτών.....	22
22	Ανταλλακτικά και παρελκόμενα.....	22
23	Απόρριψη.....	22
24	Δήλωση συμμόρφωσης ΕΕ.....	22
25	Πιστοποιητικό συμβατότητας UKCA.....	23

1 Πρόλογος

Αγαπητέ πελάτη,

Ευχαριστούμε που επιλέξατε την STIHL για την αγορά σας. Στόχος μας είναι να σχεδιάζουμε και να κατασκευάζουμε προϊόντα κορυφαίας ποιότητας, που ανταποκρίνονται στις ανάγκες των πελατών μας. Έτσι δημιουργούμε προϊόντα με υψηλή αξιοπιστία, ακόμα και κάτω από ακραίες συνθήκες χρήσης.

Παράλληλα, η STIHL παρέχει σέρβις κορυφαίας ποιότητας. Οι πιστοποιημένοι αντιπρόσωποί μας μπορούν να σας προσφέρουν έγκυρες συμβουλές, εκπαίδευση και πλήρη τεχνική υποστήριξη.

Η STIHL δηλώνει ρητά την προσηλωσή της στη βιώσιμη και υπεύθυνη χρήση των φυσικών πόρων. Οι παρούσες οδηγίες χρήσης θα σας βοηθήσουν να χρησιμοποιήσετε το προϊόν STIHL σας για πολλά χρόνια με ασφάλεια και με σεβασμό στο περιβάλλον.

Σας ευχαριστούμε για την εμπιστοσύνη και ευχόμαστε η χρήση των προϊόντων STIHL να είναι για εσάς μια ευχάριστη εμπειρία.



Δρ Nikolas Stihl

ΣΗΜΑΝΤΙΚΟ! ΔΙΑΒΑΣΤΕ ΤΟ ΕΓΧΕΙΡΙΔΙΟ ΑΥΤΟ ΠΡΙΝ ΑΠΟ ΤΗ ΧΡΗΣΗ ΚΑΙ ΦΥΛΑΞΤΕ ΤΟ.

2 Πληροφορίες σχετικά με αυτό το εγχειρίδιο οδηγιών

2.1 Έγγραφα που εφαρμόζονται

Ισχύουν οι τοπικοί κανονισμοί ασφαλείας.

- ▶ Εκτός από αυτές τις οδηγίες χρήσης, διαβάστε, κατανοήστε και φυλάξτε επίσης τα παρακάτω έγγραφα:
 - Οδηγίες χρήσης και συσκευασίας του χρησιμοποιούμενου κοπτικού εξαρτήματος
 - Οδηγίες ασφαλείας για τη μπαταρία STIHL AK
 - Πληροφορίες ασφαλείας για μπαταρίες και προϊόντα με ενσωματωμένη μπαταρία της STIHL: www.stihl.com/safety-data-sheets

2.2 Χρήση προειδοποιητικών συμβόλων στο κείμενο



ΠΡΟΕΙΔΟΠΟΙΗΣΗ

- Το σύμβολο αυτό χρησιμοποιείται για την επισήμανση κινδύνων που μπορεί να οδηγήσουν σε σοβαρό τραυματισμό ή θάνατο.
 - ▶ Τα μέτρα που περιγράφονται μπορούν να αποτρέψουν σοβαρούς τραυματισμούς και θανατηφόρα ατυχήματα.

ΣΗΜΕΙΩΣΗ

- Το σύμβολο αυτό χρησιμοποιείται για την επισήμανση κινδύνων που μπορούν να προκαλέσουν υλικές ζημιές.
 - ▶ Τα μέτρα που περιγράφονται μπορούν να αποτρέψουν υλικές ζημιές.

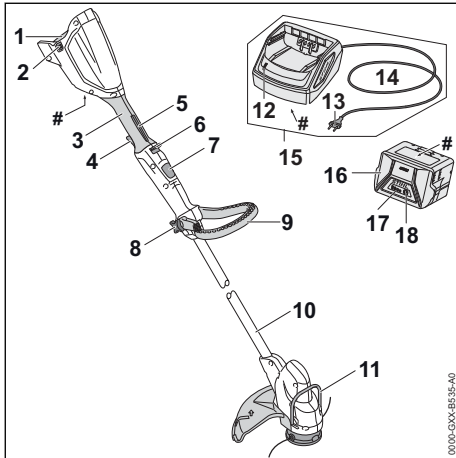
2.3 Παραπομπή σε κείμενο



Το σύμβολο αυτό παραπέμπει σε ένα κεφάλαιο αυτού του εγχειριδίου οδηγιών.

3 Περιεχόμενα

3.1 Χορτοκοπτικό, μπαταρία και φορτιστής



1 Υποδοχή μπαταρίας

Η υποδοχή μπαταρίας αποτελεί τη θέση της μπαταρίας.

2 Μοχλός ασφάλισης

Ο μοχλός ασφάλισης σταθεροποιεί τη μπαταρία μέσα στην υποδοχή της.

3 Λαβή χειρισμού

Η λαβή χειρισμού χρησιμεύει για το κράτημα, τον χειρισμό και την καθοδήγηση του χορτοκοπτικού.

4 Σκανδάλη

Η σκανδάλη ενεργοποιεί και απενεργοποιεί το χορτοκοπτικό.

5 Ασφάλεια σκανδάλης

Η ασφάλεια σκανδάλης ξεκλειδώνει τη σκανδάλη.

6 Σύρτης απασφάλισης

Ο σύρτης απασφάλισης, μαζί με την ασφάλεια της σκανδάλης, απασφαλίζει τη σκανδάλη.

7 Κουμπί ασφάλισης

Το κουμπί ασφάλισης κλειδώνει τον σωλήνα στο ρυθμισμένο μήκος.

8 Αστεροειδές κουμπί

Το αστεροειδές κουμπί σταθεροποιεί τη κυκλική λαβή στον σωλήνα.

9 Κυκλική λαβή

Η κυκλική λαβή χρησιμεύει για το κράτημα και την καθοδήγηση του χορτοκοπτικού.

10 Σωλήνας

Ο σωλήνας συνδέει όλα τα εξαρτήματα.

11 Αποστατήρας

Ο αποστατήρας προστατεύει αντικείμενα από επαφή με το κοπτικό εξάρτημα.

12 Λυχνία

Η λυχνία δείχνει την κατάσταση του φορτιστή.

13 Φις

Το φις χρησιμεύει για τη σύνδεση του καλωδίου τροφοδοσίας σε πρίζα

14 Καλώδιο σύνδεσης

Το καλώδιο τροφοδοσίας συνδέει τον φορτιστή με το φις.

15 Φορτιστής

Ο φορτιστής χρησιμεύει για τη φόρτιση της μπαταρίας.

16 Μπαταρία

Η μπαταρία τροφοδοτεί το χορτοκοπτικό με ενέργεια.

17 Λυχνίες

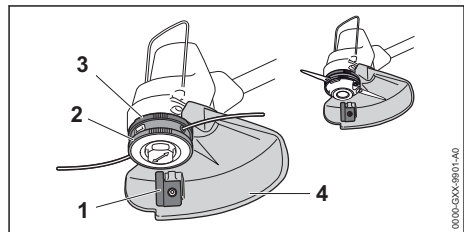
Οι λυχνίες δείχνουν την κατάσταση φόρτισης της μπαταρίας και πιθανές βλάβες.

18 Πλήκτρο

Το πλήκτρο ενεργοποιεί τις λυχνίες της μπαταρίας.

Πινακίδα ισχύος με αριθμό μηχανήματος

3.2 Προφυλακτήρας και κοπτικά εξαρτήματα



1 Μαχαίρι μεσινέζας

Το μαχαίρι μεσινέζας κόβει τις μεσινέζες στο κατάλληλο μήκος κατά τη διάρκεια της εργασίας.

2 Κεφαλή κοπής

Η κεφαλή κοπής περιέχει τη μεσινέζα (νήμα κοπής).

3 Φτερωτή


Η φτερωτή φροντίζει για την ψύξη του ηλεκτροκινητήρα.


4 Προφυλακτήρας

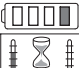
Ο προφυλακτήρας προστατεύει τον χρήστη από αντικείμενα που εκσφενδονίζονται και από επαφή με το κοπτικό εξάρτημα.

3.3 Σύμβολα

Τα σύμβολα πάνω στο χορτοκοπτικό μηχανήμα, στην μπαταρία και στον φορτιστή έχουν τις εξής σημασίες:


 Το σύμβολο αυτό δείχνει την κατεύθυνση προς την οποία πρέπει να στρώξετε τον σύρτη απασφάλισης.


 Το σύμβολο αυτό δείχνει τον ονομαστικό αριθμό στροφών του κοπτικού εξαρτήματος.


 1 λυχνία ανάβει σταθερά σε κόκκινο χρώμα. Η μπαταρία είναι πολύ ζεστή ή πολύ κρύα.


 4 λυχνίες αναβοσβήνουν σε κόκκινο χρώμα. Υπάρχει βλάβη στην μπαταρία.





 Η λυχνία ανάβει σε πράσινο χρώμα και οι λυχνίες της μπαταρίας ανάβουν ή αναβοσβήνουν σε πράσινο χρώμα. Η μπαταρία φορτίζεται.

 Η λυχνία αναβοσβήνει σε κόκκινο χρώμα. Δεν υπάρχει ηλεκτρική επαφή ανάμεσα στην μπαταρία και τον φορτιστή, ή υπάρχει βλάβη στη μπαταρία ή στον φορτιστή.

 Εγγυημένη στάθμη ηχητικής ισχύος σε dB(A), προσδιορισμένη σύμφωνα με την Οδηγία 2000/14/EK προκειμένου να υπάρχει δυνατότητα σύγκρισης του θορύβου που εκπέμπεται από διάφορα ηλεκτρικά προϊόντα.

 Η ένδειξη δίπλα στο σύμβολο δείχνει το ενεργειακό περιεχόμενο της μπαταρίας σύμφωνα με τα στοιχεία που παρέχονται από τον κατασκευαστή της. Το πραγματικό ενεργειακό περιεχόμενο που είναι διαθέσιμο για τη χρήση είναι μικρότερο.

 Χρησιμοποιείτε την ηλεκτρική συσκευή μέσα σε κλειστό και στεγνό χώρο.

 Μην απορρίψετε το προϊόν μαζί με τα οικιακά απορρίμματα.

4 Προφυλάξεις ασφαλείας

4.1 Προειδοποιητικά σύμβολα

4.1.1 Προειδοποιητικά σύμβολα

Τα προειδοποιητικά σύμβολα πάνω στο χορτοκοπτικό, την μπαταρία και τον φορτιστή έχουν τις εξής σημασίες:



Τηρείτε τις υποδείξεις ασφαλείας και τα σχετικά μέτρα.



Διαβάστε, κατανοήστε και φυλάξτε το εγχειρίδιο οδηγιών.



Να φοράτε γυαλιά ασφαλείας.



Λαμβάνετε υπόψη σας τις οδηγίες ασφαλείας για αντικείμενα που εκσφενδονίζονται, καθώς και τα σχετικά μέτρα.



Αφαιρείτε την μπαταρία σε κάθε διαλείμματα εργασίας και κατά τη διάρκεια της μεταφοράς, της φύλαξης και της εκτέλεσης εργασιών συντήρησης ή επισκευής.



Προστατεύετε το χορτοκοπτικό και τον φορτιστή από τη βροχή και την υγρασία.



Τηρείτε απόσταση ασφαλείας.



Προστατεύετε την μπαταρία από θερμότητα και φωτιά.



Προστατεύετε την μπαταρία από τη βροχή και την υγρασία και μην τη βυθίζετε σε υγρά.

4.2 Προβλεπόμενος σκοπός χρήσης

Το χορτοκοπτικό STIHL FSA 57 προορίζεται για την κοπή χόρτου.

Το χορτοκοπτικό δεν επιτρέπεται να χρησιμοποιείται στη βροχή.

Η μπαταρία STIHL AK τροφοδοτεί το χορτοκοπτικό με ενέργεια.

Ο φορτιστής STIHL AL 101 χρησιμεύει για τη φόρτιση της μπαταρίας STIHL AK.

▲ ΠΡΟΕΙΔΟΠΟΙΗΣΗ

■ Μπαταρίες και φορτιστές που δεν έχουν εγκριθεί από την STIHL για χρήση με το χορτοκοπτικό, μπορούν να προκαλέσουν πυρκαγιές και εκρήξεις. Υπάρχει κίνδυνος σοβαρού ή θανατηφόρου τραυματισμού και υλικών ζημιών.

► Χρησιμοποιείτε το χορτοκοπτικό με μια μπαταρία AK της STIHL.

► Η μπαταρία STIHL AK πρέπει να φορτίζεται με φορτιστή STIHL AL 101, AL 301 ή AL 500.

- Η αντικανονική χρήση του χορτοκοπτικού, της μπαταρίας ή του φορτιστή, μπορεί να οδηγήσει σε σοβαρούς τραυματισμούς ή θανατηφόρα ατυχήματα και σε υλικές ζημιές.
- Χρησιμοποιείτε το χορτοκοπτικό, την μπαταρία και τον φορτιστή με τον τρόπο που περιγράφεται σε αυτές τις οδηγίες χρήσης.

4.3 Απαραίτητες προϋποθέσεις για τον χρήστη

▲ ΠΡΟΕΙΔΟΠΟΙΗΣΗ

- Χρήστες που δεν διαθέτουν κατάλληλη εκπαίδευση, δεν είναι σε θέση να αναγνωρίσουν ή να εκτιμήσουν τους κινδύνους που σχετίζονται με τη χρήση του χορτοκοπτικού, της μπαταρίας και του φορτιστή. Υπάρχει κίνδυνος σοβαρού ή θανατηφόρου τραυματισμού του χρήστη.



- Διαβάστε, κατανοήστε και φυλάξτε το εγχειρίδιο οδηγιών.

- Όταν δανειζετε το χορτοκοπτικό, την μπαταρία ή τον φορτιστή σε άλλο άτομο, να δίνετε μαζί και το εγχειρίδιο οδηγιών.
- Βεβαιωθείτε ότι ο χρήστης ικανοποιεί τις εξής απαιτήσεις:
 - Ο χρήστης είναι ξεκούραστος.

– Ο χρήστης έχει τις σωματικές, αισθητηριακές και νοητικές ικανότητες που απαιτούνται για τον χειρισμό και την εργασία με το χορτοκοπτικό, την μπαταρία και τον φορτιστή. Εάν ο χρήστης έχει μειωμένες σωματικές, αισθητηριακές ή νοητικές ικανότητες, επιτρέπεται να εργαστεί μόνο υπό την επίβλεψη ή σύμφωνα με οδηγίες ενός υπεύθυνου ατόμου.

- Ο χρήστης είναι σε θέση να αναγνωρίσει και να εκτιμήσει τους κινδύνους που σχετίζονται με το χορτοκοπτικό μηχάνημα, την μπαταρία και τον φορτιστή.

– Ο χρήστης είναι ενήλικας ή εκπαιδεύεται υπό επιτήρηση στο πλαίσιο επαγγελματικής κατάρτισης σύμφωνα με τους εθνικούς κανονισμούς.

– Ο χρήστης έχει λάβει εκπαίδευση από έναν πιστοποιημένο αντιπρόσωπο της STIHL ή από ειδικευμένο άτομο, πριν από την πρώτη χρήση του χορτοκοπτικού ή του φορτιστή.

- Ο χρήστης δεν βρίσκεται υπό την επήρεια αλκοόλ, φαρμάκων ή ναρκωτικών.
- Αν έχετε οποιαδήποτε απορία, απευθυνθείτε σε έναν πιστοποιημένο αντιπρόσωπο της STIHL.

4.4 Ενδυμασία και εξοπλισμός

▲ ΠΡΟΕΙΔΟΠΟΙΗΣΗ

- Κατά τη διάρκεια της εργασίας μπορεί να εκσφενδονιστούν αντικείμενα με μεγάλη ταχύτητα. Υπάρχει κίνδυνος τραυματισμού του χρήστη.
 - Να φοράτε εφαρμοστά προστατευτικά γυαλιά. Κατάλληλα θεωρούνται τα προστατευτικά γυαλιά που είναι δοκιμασμένα σύμφωνα με το πρότυπο EN 166 ή τους εθνικούς κανονισμούς και διατίθενται στο εμπόριο με σχετική επισήμανση.
 - Να φοράτε ασπίδα προσώπου.
 - Να φοράτε μακρύ παντελόνι από ανθεκτικό υλικό.
- Κατά τη διάρκεια της εργασίας μπορεί να σηκωθεί σκόνη από το έδαφος. Η εισπνοή της σκόνης μπορεί να προκαλέσει βλάβη στην υγεία και να προξενήσει αλλεργικές αντιδράσεις.
 - Αν σηκώνεται σκόνη, φορέστε μάσκα προστασίας από τη σκόνη.



- Ακατάλληλα είδη ρουχισμού μπορούν να πιαστούν σε δέντρα, θάμνους και στο χορτοκοπτικό. Χρήστες που δεν φορούν κατάλληλο ρουχισμό διατρέχουν κίνδυνο σοβαρού τραυματισμού.
 - ▶ Να φοράτε εφαρμοστά ρούχα.
 - ▶ Αφαιρέστε μαντήλια και κοσμήματα.
- Κατά τη διάρκεια της εργασίας, υπάρχει πιθανότητα ο χρήστης να έρθει σε επαφή με το περιστρεφόμενο κοπτικό εξάρτημα. Υπάρχει κίνδυνος σοβαρού τραυματισμού του χρήστη.
 - ▶ Να φοράτε υποδήματα από ανθεκτικό υλικό.
 - ▶ Να φοράτε μακρύ παντελόνι από ανθεκτικό υλικό.
- Κατά την τοποθέτηση και αφαίρεση του κοπτικού εξαρτήματος και κατά τη διάρκεια του καθαρισμού ή της συντήρησης, υπάρχει πιθανότητα ο χρήστης να έρθει σε επαφή με το κοπτικό εξάρτημα ή το μαχαίρι μεσινέζας. Υπάρχει κίνδυνος τραυματισμού του χρήστη.
 - ▶ Να φοράτε γάντια εργασίας από ανθεκτικό υλικό.
- Αν ο χρήστης φορά ακατάλληλα υποδήματα, ενδέχεται να γλιστρήσει. Υπάρχει κίνδυνος τραυματισμού του χρήστη.
 - ▶ Να φοράτε γερά, κλειστά υποδήματα με αντιολισθητική σόλα.

4.5 Περιοχή εργασίας και περιβάλλον

4.5.1 Χορτοκοπτικό μηχάνημα

▲ ΠΡΟΕΙΔΟΠΟΙΗΣΗ

- Άσχετα προς την εργασία άτομα, παιδιά και ζώα δεν είναι σε θέση να αναγνωρίσουν ή να εκτιμήσουν τους κινδύνους που σχετίζονται με τη χρήση του χορτοκοπτικού και με τα αντικείμενα που μπορεί να εκσφενδονίζονται. Αυτό μπορεί να οδηγήσει σε σοβαρό τραυματισμό των εν λόγω ατόμων, παιδιών και ζώων, καθώς και σε υλικές ζημιές.



- ▶ Διατηρείτε άσχετα με την εργασία άτομα, παιδιά και ζώα σε απόσταση 15 m από την περιοχή εργασίας.

- ▶ Τηρείτε απόσταση 15 m από αντικείμενα.
- ▶ Μην αφήνετε το χορτοκοπτικό χωρίς επίβλεψη.
- ▶ Βεβαιωθείτε ότι τα παιδιά δεν μπορούν να χρησιμοποιήσουν το χορτοκοπτικό σαν παιχνίδι.
- Το χορτοκοπτικό δεν είναι αδιάβροχο. Σε περίπτωση χρήσης στη βροχή ή σε υγρό περιβάλλον, μπορεί να προκληθεί ηλεκτροπληξία.

Αυτό μπορεί να οδηγήσει σε τραυματισμό του χρήστη και σε ζημιά στο χορτοκοπτικό.



- ▶ Μην εργάζεστε στη βροχή ή σε πολύ υγρό περιβάλλον.

- Τα ηλεκτρικά εξαρτήματα του χορτοκοπτικού μπορούν να προκαλέσουν σπινθήρες. Σε εύφλεκτο ή εκρηκτικό περιβάλλον, οι σπινθήρες ενδέχεται να προκαλέσουν πυρκαγιές ή εκρήξεις. Υπάρχει κίνδυνος σοβαρού ή θανατηφόρου τραυματισμού και υλικών ζημιών.
 - ▶ Μην εργάζεστε σε εύφλεκτο ή εκρηκτικό περιβάλλον.

4.5.2 Μπαταρία

▲ ΠΡΟΕΙΔΟΠΟΙΗΣΗ

- Άσχετα προς την εργασία άτομα, όπως επίσης παιδιά και ζώα, δεν είναι σε θέση να αναγνωρίσουν ή να εκτιμήσουν τους κινδύνους που σχετίζονται με τη χρήση της μπαταρίας. Άσχετα προς την εργασία άτομα, όπως επίσης παιδιά και ζώα, διατρέχουν κίνδυνο σοβαρού τραυματισμού.
 - ▶ Μην επιτρέπετε σε άσχετα προς την εργασία άτομα, σε παιδιά και ζώα να πλησιάζουν στον χώρο εργασίας.
 - ▶ Μην αφήνετε την μπαταρία χωρίς επίβλεψη.
 - ▶ Βεβαιωθείτε ότι τα παιδιά δεν μπορούν να χρησιμοποιήσουν την μπαταρία ως παιχνίδι.
- Η μπαταρία δεν είναι προστατευμένη από όλες τις επιδράσεις του περιβάλλοντος. Σε περίπτωση έκθεσης σε ορισμένες επιδράσεις του περιβάλλοντος, η μπαταρία μπορεί να πάρει φωτιά, να εκραγεί ή να υποστεί ανεπανόρθωτη ζημιά. Υπάρχει κίνδυνος σοβαρού τραυματισμού και υλικών ζημιών.



- ▶ Προστατεύετε την μπαταρία από θερμότητα και φωτιά.
- ▶ Μην απορρίψετε την μπαταρία στη φωτιά.

- ▶ Μην χρησιμοποιείτε και μην φυλάσσετε την μπαταρία σε χώρο με θερμοκρασία εκτός των καθορισμένων οριακών τιμών, **20.5**.



- ▶ Προστατεύετε την μπαταρία από την βροχή και την υγρασία και μην τη βυθίζετε σε υγρά.

- ▶ Διατηρείτε την μπαταρία μακριά από μεταλλικά μικροαντικείμενα.
- ▶ Μην εκθέτετε την μπαταρία σε υψηλή πίεση.
- ▶ Μην εκθέτετε την μπαταρία σε μικροκύματα.
- ▶ Προστατεύετε την μπαταρία από χημικές ουσίες και άλατα.

4.5.3 Φορτιστής

▲ ΠΡΟΕΙΔΟΠΟΙΗΣΗ

- Άσχετα προς την εργασία άτομα και παιδιά δεν είναι σε θέση να εκτιμήσουν τους κινδύνους του φορτιστή και του ηλεκτρικού ρεύματος. Άσχετα προς την εργασία άτομα, παιδιά και ζώα διατρέχουν κίνδυνο σοβαρού ή θανατηφόρου τραυματισμού.

- ▶ Τηρείτε άσχετα προς την εργασία άτομα, παιδιά και ζώα σε ασφαλή απόσταση.

- ▶ **Βεβαιωθείτε ότι τα παιδιά δεν μπορούν να χρησιμοποιήσουν τον φορτιστή σαν παιχνίδι.**

- Ο φορτιστής δεν είναι αδιάβροχος. Σε περίπτωση χρήσης στη βροχή ή σε υγρό περιβάλλον, μπορεί να προκληθεί ηλεκτροπληξία. Αυτό μπορεί να οδηγήσει σε τραυματισμό του χρήστη και σε ζημιά στον φορτιστή.



- ▶ Μη χρησιμοποιείτε τον φορτιστή στη βροχή ή σε υγρό περιβάλλον.

- Ο φορτιστής δεν είναι προστατευμένος από όλες τις επιδράσεις του περιβάλλοντος. Σε περίπτωση έκθεσης σε ορισμένες επιδράσεις του περιβάλλοντος, ο φορτιστής μπορεί να πάρει φωτιά ή να εκραγεί. Υπάρχει κίνδυνος σοβαρού τραυματισμού και υλικών ζημιών.
 - ▶ Χρησιμοποιείτε τον φορτιστή μόνο μέσα σε κλειστό και στεγνό χώρο.
 - ▶ Μην χρησιμοποιείτε τον φορτιστή σε εύφλεκτο ή εκρηκτικό περιβάλλον.
 - ▶ Μη χρησιμοποιείτε τον φορτιστή πάνω σε εύφλεκτο υπόστρωμα.
 - ▶ Μη χρησιμοποιείτε και μη φυλάσσετε τον φορτιστή σε χώρο με θερμοκρασία εκτός των καθορισμένων οριακών τιμών, 20.5.
- Στο καλώδιο τροφοδοσίας μπορεί να σκοτώνουν άτομα. Αυτό μπορεί να οδηγήσει σε τραυματισμούς και σε ζημιές του φορτιστή.
 - ▶ Τοποθετήστε το καλώδιο τροφοδοσίας σε επαφή με το πάτωμα.

4.6 Ασφαλής κατάσταση

4.6.1 Χορτοκοπτικό μηχάνημα

Το χορτοκοπτικό είναι σε ασφαλή κατάσταση, εφόσον πληρούνται τα εξής κριτήρια:

- Το χορτοκοπτικό δεν έχει ζημιές.
- Το χορτοκοπτικό είναι καθαρό και στεγνό.
- Τα χειριστήρια λειτουργούν και δεν έχουν τροποποιηθεί.

- Χρησιμοποιείται συνδυασμός από κοπτικό εξάρτημα και προφυλακτήρα που αναφέρεται σ' αυτές τις οδηγίες χρήσης.
- Το κοπτικό εξάρτημα και ο προφυλακτήρας έχουν τοποθετηθεί σωστά.
- Στο χορτοκοπτικό έχουν προσαρμοστεί γνήσια παρελκόμενα της STIHL.
- Τα παρελκόμενα έχουν προσαρμοστεί με τον σωστό τρόπο.

▲ ΠΡΟΕΙΔΟΠΟΙΗΣΗ

- Αν ο εξοπλισμός δεν είναι σε ασφαλή κατάσταση, ορισμένα εξαρτήματα μπορεί να μην επιτελούν τις λειτουργίες τους με τον σωστό τρόπο και οι διατάξεις ασφαλείας μπορεί να θεθούν εκτός λειτουργίας. Υπάρχει κίνδυνος σοβαρού ή θανατηφόρου τραυματισμού.
 - ▶ Μη χρησιμοποιείτε χορτοκοπτικό που έχει υποστεί ζημιά.
 - ▶ Αν το χορτοκοπτικό έχει λερωθεί ή βραχεί, καθαρίστε το και αφήστε το να στεγνώσει.
 - ▶ Μην κάνετε αλλαγές στο χορτοκοπτικό. Εξαιρέση: Επιτρέπεται η χρήση των συνδυασμών από εξαρτήματα κοπής και προφυλακτήρες που αναφέρονται σ' αυτές τις οδηγίες χρήσης.
 - ▶ Αν τα χειριστήρια δεν λειτουργούν, μην εργαστείτε με το χορτοκοπτικό.
 - ▶ Μην χρησιμοποιείτε μεταλλικά κοπτικά εξαρτήματα.
 - ▶ Χρησιμοποιείτε γνήσια παρελκόμενα της STIHL για αυτό το χορτοκοπτικό.
 - ▶ Προσαρμόζετε το κοπτικό εξάρτημα και τον προφυλακτήρα όπως περιγράφεται σ' αυτές τις οδηγίες χρήσης.
 - ▶ Προσαρμόζετε τα παρελκόμενα όπως περιγράφεται σ' αυτές τις οδηγίες χρήσης ή στις οδηγίες χρήσης του παρελκόμενου.
 - ▶ Μην τοποθετείτε αντικείμενα μέσα στα ανοίγματα του χορτοκοπτικού.
 - ▶ Αλλάξτε τα αυτοκόλλητα αν έχουν φθαρεί ή καταστραφεί.
 - ▶ Αν έχετε οποιαδήποτε απορία, απευθυνθείτε στον πιστοποιημένο αντιπρόσωπο της STIHL.

4.6.2 Προφυλακτήρας

Ο προφυλακτήρας είναι σε ασφαλή κατάσταση, εφόσον πληρούνται οι εξής προϋποθέσεις:

- Ο προφυλακτήρας δεν έχει ζημιά.
- Το μαχαίρι έχει προσαρμοστεί με τον σωστό τρόπο.

▲ ΠΡΟΕΙΔΟΠΟΙΗΣΗ

- Αν το μηχάνημα δεν είναι σε ασφαλή κατάσταση, τα εξαρτήματα μπορεί να μην επιτελούν

τις λειτουργίες τους με τον σωστό τρόπο και οι διατάξεις ασφαλείας μπορεί να τεθούν εκτός λειτουργίας. Αυτό μπορεί να οδηγήσει σε σοβαρό τραυματισμό του χρήστη.

- ▶ Μη χρησιμοποιείτε προφυλακτικά που έχει ζημιά.
- ▶ Να εργάζεστε με μαχαίρι μεσινέζας που έχει προσαρμοστεί με τον σωστό τρόπο.
- ▶ Αν έχετε οποιαδήποτε απορία, απευθυνθείτε στον πιστοποιημένο αντιπρόσωπο της STIHL.

4.6.3 Κεφαλή κοπής

Η κεφαλή κοπής είναι σε ασφαλή κατάσταση, εφόσον πληρούνται τα εξής κριτήρια:

- Η κεφαλή κοπής δεν έχει ζημιά.
- Η κεφαλή κοπής δεν έχει μπλοκάρει.
- Οι μεσινέζες έχουν τοποθετηθεί σωστά.
- Αν χρησιμοποιείτε κεφαλή κοπής PolyCut με πλαστικά μαχαίρια:
 - Τα μαχαίρια δεν παρουσιάζουν ζημιές ή ραγίσματα.
 - Τα μαχαίρια έχουν τοποθετηθεί σωστά.
- Δεν έχουν ξεπεραστεί τα όρια φθοράς.

▲ ΠΡΟΕΙΔΟΠΟΙΗΣΗ

- Αν η κεφαλή κοπής δεν είναι σε ασφαλή κατάσταση, μπορεί να αποσπαστούν εξαρτήματα από τη κεφαλή, τη μεσινέζα ή τα πλαστικά μαχαίρια και να εκσφενδονιστούν μακριά. Υπάρχει κίνδυνος σοβαρού τραυματισμού.
 - ▶ Μη χρησιμοποιείτε μια κεφαλή κοπής που έχει ζημιά.
 - ▶ Αν χρησιμοποιείτε κεφαλή κοπής PolyCut με πλαστικά μαχαίρια, μη χρησιμοποιείτε μαχαίρια που παρουσιάζουν ζημιά.
 - ▶ Μην αντικαθιστάτε τη μεσινέζα ή τα πλαστικά μαχαίρια με μεταλλικά αντικείμενα.
 - ▶ Να προσέχετε και να τηρείτε τα όρια φθοράς.
 - ▶ Αν έχετε οποιαδήποτε απορία, απευθυνθείτε στον πιστοποιημένο αντιπρόσωπο της STIHL.

4.6.4 Μπαταρία

Η μπαταρία είναι σε ασφαλή κατάσταση, εφόσον πληρούνται οι εξής προϋποθέσεις:

- Η μπαταρία δεν έχει ζημιά.
- Η μπαταρία είναι καθαρή και στεγνή.
- Η μπαταρία λειτουργεί και δεν έχει τροποποιηθεί.

▲ ΠΡΟΕΙΔΟΠΟΙΗΣΗ

- Αν η μπαταρία δεν είναι σε ασφαλή κατάσταση, δεν μπορεί να λειτουργήσει με ασφάλεια.

Λεία. Υπάρχει κίνδυνος σοβαρού τραυματισμού.

- ▶ Μη χρησιμοποιείτε μπαταρία που έχει υποστεί ζημιά ή δεν λειτουργεί.
- ▶ Μη φορτίζετε μια μπαταρία που παρουσιάζει ζημιά ή βλάβη.
- ▶ Αν η μπαταρία έχει λερωθεί, καθαρίστε τη.
- ▶ Αν η μπαταρία είναι υγρή ή βρεγμένη, αφήστε τη να στεγνώσει, **EN** 20.6.
- ▶ Μην κάνετε μετατροπές στην μπαταρία.
- ▶ Μην τοποθετείτε αντικείμενα μέσα στα ανοίγματα της μπαταρίας.
- ▶ Μη συνδέετε και βραχυκυκλώνετε τις ηλεκτρικές επαφές της μπαταρίας με μεταλλικά αντικείμενα.
- ▶ Μην ανοίγετε την μπαταρία.
- ▶ Αντικαταστήστε τα αυτοκόλλητα υποδείξεων, εάν έχουν φθαρεί ή καταστραφεί.
- Από μια μπαταρία με ζημιά είναι πιθανό να διαρρέυσει υγρό. Σε περίπτωση επαφής με το δέρμα ή τα μάτια, το υγρό μπορεί να προκαλέσει ερεθισμούς.
 - ▶ Αποφύγετε την επαφή με το υγρό.
 - ▶ Σε περίπτωση επαφής με το δέρμα, πλύντε την προσβεβλημένη περιοχή με άφθονο νερό και σαπούνι.
 - ▶ Σε περίπτωση επαφής με τα μάτια, ξεπλύντε τα μάτια με άφθονο νερό για τουλάχιστον 15 λεπτά και συμβουλευθείτε έναν γιατρό.
- Μια μπαταρία με ζημιά ή βλάβη ενδέχεται να αναδίδει ασυνήθιστη οσμή, να εκλύει καπνό ή ακόμα και να καεί. Υπάρχει κίνδυνος σοβαρού ή θανατηφόρου τραυματισμού και υλικών ζημιών.
 - ▶ Αν παρατηρήσετε ασυνήθιστη οσμή ή καπνό, μην χρησιμοποιήσετε την μπαταρία και διατηρήστε τη μακριά από εύφλεκτα υλικά.
 - ▶ Αν η μπαταρία έχει πιάσει φωτιά, προσπαθήστε να σβήσετε τη φωτιά με πυροσβεστήρα ή νερό.

4.6.5 Φορτιστής

Ο φορτιστής είναι σε ασφαλή κατάσταση, όταν ικανοποιεί τα εξής κριτήρια:

- Δεν υπάρχει ζημιά στον φορτιστή.
- Ο φορτιστής είναι καθαρός και στεγνός.

▲ ΠΡΟΕΙΔΟΠΟΙΗΣΗ

- Αν ο εξοπλισμός δεν είναι σε ασφαλή κατάσταση, ορισμένα εξαρτήματα μπορεί να μην επιτελούν τις λειτουργίες τους με τον σωστό τρόπο και οι διατάξεις ασφαλείας μπορεί να τεθούν εκτός λειτουργίας. Υπάρχει κίνδυνος σοβαρού ή θανατηφόρου τραυματισμού.

- ▶ Μην χρησιμοποιείτε φορτιστή που έχει ζημιά.
- ▶ Αν ο φορτιστής λερωθεί ή βραχεί, καθαρίστε τον και αφήστε τον να στεγνώσει.
- ▶ Μην κάνετε μετατροπές στον φορτιστή.
- ▶ Μην τοποθετείτε αντικείμενα μέσα στα ανοίγματα του φορτιστή.
- ▶ Μη συνδέετε και βραχυκυκλώνετε τις ηλεκτρικές επαφές του φορτιστή με μεταλλικά αντικείμενα.
- ▶ Μην ανοίγετε τον φορτιστή.

4.7 Εργασία

▲ ΠΡΟΕΙΔΟΠΟΙΗΣΗ

- Υπάρχουν συνθήκες, κάτω από τις οποίες ο χρήστης δεν είναι σε θέση να εργαστεί συγκεντρωμένα. Μπορεί να σκοντάψει, να πέσει και να υποστεί σοβαρό τραυματισμό.
 - ▶ Να εργάζεστε ήρεμα και συγκεντρωμένα.
 - ▶ Μην εργάζεστε με το χορτοκοπτικό μηχάνημα σε περιβάλλον με κακό φωτισμό ή κακή ορατότητα.
 - ▶ Ο χειρισμός του χορτοκοπτικού μηχανήματος πρέπει να γίνεται από ένα άτομο κάθε φορά.
 - ▶ Κρατάτε το κοπτικό εξάρτημα κοντά στο έδαφος.
 - ▶ Να προσέχετε για εμπόδια.
 - ▶ Να εργάζεστε από το έδαφος και να διατηρείτε την ισορροπία σας.
 - ▶ Αν αρχίσετε να νιώθετε κόπωση, κάντε ένα διάλειμμα.
- Το περιστρεφόμενο κοπτικό εξάρτημα μπορεί να κόψει τον χρήστη. Υπάρχει κίνδυνος σοβαρού τραυματισμού του χρήστη.
 - ▶ Μην αγγίζετε το περιστρεφόμενο κοπτικό εξάρτημα.
 - ▶ Αν το κοπτικό εξάρτημα μπλοκάρει από κάποιο αντικείμενο, σβήστε το χορτοκοπτικό μηχάνημα και αφαιρέστε την μπαταρία. Στη συνέχεια αφαιρέστε το αντικείμενο.
- Οποιαδήποτε αλλαγή στη λειτουργία ή ασυνήθιστη συμπεριφορά του χορτοκοπτικού μηχανήματος κατά τη διάρκεια της εργασίας μπορεί να είναι ένδειξη ότι το χορτοκοπτικό δεν είναι σε ασφαλή κατάσταση. Υπάρχει κίνδυνος σοβαρού τραυματισμού και υλικών ζημιών.
 - ▶ Διακόψτε την εργασία, αφαιρέστε την μπαταρία και απευθυνθείτε στον πιστοποιημένο αντιπρόσωπο της STIHL.
- Κατά την εργασία με το χορτοκοπτικό μηχάνημα μπορεί να δημιουργούνται δονήσεις.
 - ▶ Να φοράτε γάντια.
 - ▶ Να κάνετε διαλείμματα εργασίας.

- ▶ Αν παρουσιαστούν συμπτώματα κακής αιμάτωσης, συμβουλευθείτε έναν γιατρό.
- Αν το κοπτικό εξάρτημα χτυπήσει κάποιο αντικείμενο κατά τη διάρκεια της εργασίας, το αντικείμενο αυτό ή ένα μέρος του μπορεί να εκσφενδονιστεί με μεγάλη ταχύτητα. Υπάρχει κίνδυνος τραυματισμού και υλικών ζημιών.
 - ▶ Απομακρύνετε τα ξένα αντικείμενα από την περιοχή εργασίας.
- Αν το περιστρεφόμενο εξάρτημα κοπής χτυπήσει σε σκληρό αντικείμενο, μπορεί να δημιουργηθούν σπίθες και να προκληθούν ζημιές στο εξάρτημα. Σε ένα εύφλεκτο περιβάλλον, οι σπίθες αυτές μπορούν να προκαλέσουν πυρκαγιά. Υπάρχει κίνδυνος σοβαρού ή θανατηφόρου τραυματισμού και υλικών ζημιών.
 - ▶ Μην εργάζεστε σε εύφλεκτο περιβάλλον.
 - ▶ Βεβαιωθείτε ότι το εξάρτημα κοπής είναι σε ασφαλή κατάσταση.
- Όταν αφήνετε τη σκανδάλη, το εξάρτημα συνεχίζει να περιστρέφεται για λίγο. Υπάρχει κίνδυνος σοβαρού τραυματισμού.
 - ▶ Περιμένετε μέχρι να σταματήσει το κοπτικό εξάρτημα.

4.8 Φόρτιση

▲ ΠΡΟΕΙΔΟΠΟΙΗΣΗ

- Κατά τη διάρκεια της φόρτισης, ένας φορτιστής με ζημιά ή ελάττωμα μπορεί να εκλύσει ασυνήθιστες οσμές ή καπνό. Αυτό μπορεί να οδηγήσει σε τραυματισμούς και σε υλικές ζημιές.
 - ▶ Αποσυνδέστε το καλώδιο τροφοδοσίας από την πρίζα.
- Αν δεν υπάρχει επαρκής απαγωγή της θερμότητας, ο φορτιστής μπορεί να υπερθερμανθεί και να προκαλέσει πυρκαγιά. Αυτό μπορεί να οδηγήσει σε σοβαρούς τραυματισμούς ή θανατηφόρα ατυχήματα και σε υλικές ζημιές.
 - ▶ Μην καλύπτετε τον φορτιστή.

4.9 Ηλεκτρική σύνδεση

Επαφή με ρευματοφόρα εξαρτήματα μπορεί να προκληθεί από τα εξής αίτια:

- Ζημιά στο καλώδιο τροφοδοσίας ή στο καλώδιο προέκτασης.
- Ζημιά στο φινι του καλωδίου τροφοδοσίας ή του καλωδίου προέκτασης.
- Λάθος εγκατάσταση της πρίζας.

▲ ΚΙΝΔΥΝΟΣ

- Η επαφή με ρευματοφόρα εξαρτήματα μπορεί να προκαλέσει ηλεκτροπληξία. Υπάρχει κίνδυνος σοβαρού ή θανατηφόρου τραυματισμού του χρήστη.

- ▶ Βεβαιωθείτε ότι το καλώδιο τροφοδοσίας, το καλώδιο προέκτασης και τα φις είναι σε καλή κατάσταση.



Αν υπάρχει ζημιά στο καλώδιο τροφοδοσίας ή στο καλώδιο προέκτασης:

- ▶ Μην αγγίζετε τα σημεία που έχουν ζημιά.

- ▶ Άποσυνδέστε το φις από την πρίζα.

- ▶ Μην πιάνετε το καλώδιο τροφοδοσίας, το καλώδιο προέκτασης (μπαλαντζά) ή τα φις τους με βρεγμένα χέρια.
- ▶ Συνδέστε το φις του καλωδίου τροφοδοσίας ή του καλωδίου προέκτασης σε μια σωστά εγκατεστημένη πρίζα με επαφή γείωσης.
- ▶ Συνδέστε τον φορτιστή μέσω ασφαλειοδιακόπτη διαρροής (30 mA, 30 ms).
- Ένα ακατάλληλο καλώδιο προέκτασης ή μια ενδεχόμενη ζημιά στο καλώδιο προέκτασης μπορεί να προκαλέσει ηλεκτροπληξία. Υπάρχει κίνδυνος σοβαρού ή θανατηφόρου τραυματισμού.
 - ▶ Χρησιμοποιείτε καλώδιο προέκτασης με κατάλληλη διατομή, 20.4.

▲ ΠΡΟΕΙΔΟΠΟΙΗΣΗ

- Μια εσφαλμένη τάση δικτύου ή εσφαλμένη συχνότητα δικτύου κατά τη διάρκεια της φόρτισης μπορεί να προκαλέσει υπέρταση στον φορτιστή. Μπορεί να προκληθεί ζημιά στον φορτιστή.
 - ▶ Βεβαιωθείτε ότι η τάση και η συχνότητα του ηλεκτρικού δικτύου συμφωνούν με τα στοιχεία που αναγράφονται στην πινακίδα τύπου του φορτιστή.
- Εάν ο φορτιστής συνδεθεί σε πολύμπριζο, μπορεί να σημειωθεί υπερφόρτωση των ηλεκτρικών εξαρτημάτων κατά τη διάρκεια της φόρτισης. Τα ηλεκτρικά εξαρτήματα μπορεί να υπερθερμανθούν και να προκαλέσουν πυρκαγιά. Υπάρχει κίνδυνος σοβαρού ή θανατηφόρου τραυματισμού και υλικών ζημιών.
 - ▶ Βεβαιωθείτε ότι οι προδιαγραφές ισχύος στο πολύμπριζο δεν υπερβαίνουν τις προδιαγραφές που αναγράφονται στην πινακίδα τύπου του φορτιστή και όλων των ηλεκτρικών συσκευών που είναι συνδεδεμένες στο πολύμπριζο συνολικά.
- Σε περίπτωση λάθους τοποθέτησης των καλωδίων τροφοδοσίας ή προέκτασης, μπορεί να προκληθεί ζημιά στα καλώδια ή να σκοτάνψει κάποιος σε αυτά.
 - ▶ Τοποθετείτε και επισημαίνετε το καλώδιο τροφοδοσίας και το καλώδιο προέκτασης (μπαλαντζά) με τέτοιο τρόπο, ώστε να μην αποτελούν κίνδυνο να σκοτάνψει κάποιος σε αυτά.
- ▶ Τοποθετείτε τα καλώδια τροφοδοσίας και προέκτασης στρωτά και με τέτοιο τρόπο ώστε να μην τεντώνονται.
- ▶ Τοποθετείτε τα καλώδια τροφοδοσίας και προέκτασης με τέτοιο τρόπο ώστε να μη φθείρονται, να μην τσακίζονται, να μη συνθίβονται και να μην τρίβονται πάνω σε αντικείμενα.
- ▶ Προστατεύετε τα καλώδια τροφοδοσίας και προέκτασης από θερμότητα, λάδια και χημικές ουσίες.
- ▶ Τοποθετείτε τα καλώδια τροφοδοσίας και προέκτασης μόνο σε στεγνό έδαφος.
- Κατά τη διάρκεια της εργασίας, το καλώδιο προέκτασης ζεσταίνεται. Η θερμότητα αυτή, αν δεν μπορεί να διαχυθεί, μπορεί να προκαλέσει πυρκαγιά.
 - ▶ Αν χρησιμοποιείτε καλώδιο σε ανέμη, ξετυλίξτε ολόκληρο το καλώδιο από την ανέμη.
- Ηλεκτρικά καλώδια και σωλήνες που ενδεχομένως υπάρχουν στον τοίχο μπορούν να υποστούν ζημιά, αν ο φορτιστής στερεωθεί στον τοίχο. Η επαφή με ηλεκτρικά καλώδια μπορεί να προκαλέσει ηλεκτροπληξία. Υπάρχει κίνδυνος σοβαρού τραυματισμού και υλικών ζημιών.
 - ▶ Βεβαιωθείτε ότι στο προβλεπόμενο σημείο στερέωσης δεν υπάρχουν ηλεκτρικά καλώδια ή σωλήνες μέσα στον τοίχο.
- Αν ο φορτιστής δεν είναι εγκατεστημένος όπως περιγράφεται σ' αυτές τις οδηγίες χρήσης, υπάρχει κίνδυνος να πέσει ο φορτιστής ή η μπαταρία, ή να υπερθερμανθεί ο φορτιστής. Υπάρχει κίνδυνος τραυματισμού και υλικών ζημιών.
 - ▶ Στερεώστε τον φορτιστή σ' έναν τοίχο, όπως περιγράφεται σ' αυτές τις οδηγίες χρήσης.
- Αν ο φορτιστής με τοποθετημένη την μπαταρία στερεωθεί σε τοίχο, μπορεί η μπαταρία να πέσει έξω από τον φορτιστή. Υπάρχει κίνδυνος τραυματισμού και υλικών ζημιών.
 - ▶ Πρώτα στερεώστε τον φορτιστή στον τοίχο και στη συνέχεια τοποθετήστε την μπαταρία.

4.10 Μεταφορά

4.10.1 Χορτοκοπτικό μηχάνημα

▲ ΠΡΟΕΙΔΟΠΟΙΗΣΗ

- Κατά τη διάρκεια της μεταφοράς, το χορτοκοπτικό μπορεί να ανατραπεί ή να μετακινηθεί. Υπάρχει κίνδυνος τραυματισμού και υλικών ζημιών.



- ▶ Αφαιρέστε την μπαταρία.

- ▶ Ασφαλίστε το χορτοκοπτικό με λουριά, ιμάντες ή δίχτυ, ώστε να μην μπορεί να ανατραπεί ή να μετακινηθεί.

4.10.2 Μπαταρία

⚠ ΠΡΟΕΙΔΟΠΟΙΗΣΗ

- Η μπαταρία δεν είναι προστατευμένη από όλες τις επιδράσεις του περιβάλλοντος. Σε περίπτωση έκθεσης σε ορισμένες επιδράσεις του περιβάλλοντος μπορεί να προκληθούν υλικές ζημιές ή ζημιά στην μπαταρία.
 - ▶ Μην μεταφέρετε μπαταρία που έχει ζημιά.
- Κατά τη διάρκεια της μεταφοράς, η μπαταρία μπορεί να ανατραπεί ή να μετατοπιστεί. Υπάρχει κίνδυνος τραυματισμού και υλικών ζημιών.
 - ▶ Τοποθετήστε την μπαταρία μέσα στη συσκευασία με τέτοιο τρόπο, ώστε να αποκλείεται η μετατόπισή της.
 - ▶ Η συσκευασία ασφαρίζεται με τέτοιο τρόπο, ώστε να μην μπορεί να μετατοπιστεί.

4.10.3 Φορτιστής

⚠ ΠΡΟΕΙΔΟΠΟΙΗΣΗ

- Κατά τη διάρκεια της μεταφοράς, ο φορτιστής μπορεί να ανατραπεί ή να μετακινηθεί. Υπάρχει κίνδυνος τραυματισμού και υλικών ζημιών.
 - ▶ Αποσυνδέστε το φως από την πρίζα.
 - ▶ Αφαιρέστε την μπαταρία.
 - ▶ Ασφαλίστε τον φορτιστή με λουριά, ιμάντες ή δίχτυ, ώστε να μην μπορεί να ανατραπεί ή να μετακινηθεί.
- Μην χρησιμοποιείτε το καλώδιο τροφοδοσίας για να κρεμάσετε τον φορτιστή. Μπορεί να προκληθεί ζημιά στο καλώδιο τροφοδοσίας και στον φορτιστή.
 - ▶ Τυλίξτε το καλώδιο τροφοδοσίας και στερεώστε το στον φορτιστή.

4.11 Φύλαξη

4.11.1 Χορτοκοπτικό μηχανήμα

⚠ ΠΡΟΕΙΔΟΠΟΙΗΣΗ

- Τα παιδιά δεν είναι σε θέση να εκτιμήσουν τους κινδύνους του χορτοκοπτικού. Υπάρχει κίνδυνος σοβαρού τραυματισμού για παιδιά.



- ▶ Αφαιρέστε τη μπαταρία.

- ▶ Φυλάσσετε το χορτοκοπτικό μακριά από τα παιδιά.
- Οι ηλεκτρικές επαφές μέσα στο χορτοκοπτικό και τα μεταλλικά εξαρτήματα μπορεί να οξειδωθούν (σκουριάσουν) από υγρασία. Μπορεί να προκληθεί ζημιά στο χορτοκοπτικό.



- ▶ Αφαιρέστε τη μπαταρία.

- ▶ Φυλάσσετε το χορτοκοπτικό σε καθαρό και στεγνό μέρος.

4.11.2 Μπαταρία

⚠ ΠΡΟΕΙΔΟΠΟΙΗΣΗ

- Τα παιδιά δεν είναι σε θέση να αναγνωρίσουν και να εκτιμήσουν τους κινδύνους της μπαταρίας. Υπάρχει κίνδυνος σοβαρού τραυματισμού των παιδιών.
 - ▶ Φυλάσσετε την μπαταρία μακριά από τα παιδιά.
- Η μπαταρία δεν είναι προστατευμένη από όλες τις επιδράσεις του περιβάλλοντος. Σε περίπτωση έκθεσης σε ορισμένες επιδράσεις του περιβάλλοντος μπορεί να προκληθεί ανεπαρκής ζημιά στην μπαταρία.
 - ▶ Φυλάσσετε την μπαταρία σε καθαρό και στεγνό μέρος.
 - ▶ Φυλάσσετε την μπαταρία σε κλειστό χώρο.
 - ▶ Φυλάσσετε την μπαταρία χωριστά από το χορτοκοπτικό μηχανήμα.
 - ▶ Σε περίπτωση φύλαξης της μπαταρίας στον φορτιστή, αποσυνδέστε το φως και φυλάξτε την μπαταρία σε κατάσταση φόρτισης μεταξύ 40 % και 60 % (2 πράσινες αναμμένες λυχνίες LED).
 - ▶ Μην φυλάσσετε την μπαταρία σε χώρο με θερμοκρασία εκτός των καθορισμένων οριακών τιμών, 20.5.

4.11.3 Φορτιστής

⚠ ΠΡΟΕΙΔΟΠΟΙΗΣΗ

- Τα παιδιά δεν είναι σε θέση να αντιληφθούν και να αξιολογήσουν τους κινδύνους του φορτιστή. Υπάρχει κίνδυνος σοβαρού ή θανατηφόρου τραυματισμού παιδιών.
 - ▶ Αποσυνδέστε το φως.
 - ▶ Φυλάσσετε τον φορτιστή μακριά από παιδιά.
- Ο φορτιστής δεν είναι προστατευμένος από όλες τις επιδράσεις του περιβάλλοντος. Σε περίπτωση έκθεσης σε ορισμένες επιδράσεις του περιβάλλοντος μπορεί να προκληθεί ζημιά στον φορτιστή.
 - ▶ Αποσυνδέστε το φως.

- ▶ Αν ο φορτιστής είναι ζεστός, αφήστε τον να κρυώσει.
- ▶ Φυλάσσετε τον φορτιστή σε καθαρό και στεγνό μέρος.
- ▶ Φυλάσσετε τον φορτιστή σε κλειστό χώρο.
- ▶ Μη φυλάσσετε τον φορτιστή σε χώρο με θερμοκρασία εκτός των καθορισμένων οριακών τιμών, **■** 20.5.
- Μη χρησιμοποιείτε το καλώδιο τροφοδοσίας για να μεταφέρετε ή να κρεμάσετε τον φορτιστή. Μπορεί να προκληθεί ζημιά στο καλώδιο τροφοδοσίας και στον φορτιστή.
 - ▶ Πιάνετε και κρατάτε τον φορτιστή από το περιβλήμα του. Ο φορτιστής διαθέτει μια ενσωματωμένη λαβή που διευκολύνει τον χειρισμό του.
 - ▶ Κρεμάστε τον φορτιστή στο στήριγμα τοίχου.

4.12 Καθάρισμα, συντήρηση και επι-σκευή

▲ ΠΡΟΕΙΔΟΠΟΙΗΣΗ

- Αν η μπαταρία βρίσκεται μέσα στο χορτοκοπτικό κατά τη διάρκεια των εργασιών καθαρισμού, συντήρησης ή επισκευής, το χορτοκοπτικό μπορεί κατά λάθος να τεθεί σε λειτουργία. Υπάρχει κίνδυνος σοβαρού τραυματισμού και υλικών ζημιών.



- ▶ Αφαιρέστε την μπαταρία.

- Τα διαβρωτικά απορρυπαντικά, ο καθαρισμός με δέσμη νερού ή μυτερά αντικείμενα μπορούν να προκαλέσουν ζημιές στο χορτοκοπτικό μηχανήμα, στον προφυλακτήρα, στο κοπτικό εξάρτημα, στην μπαταρία ή στον φορτιστή. Αν το χορτοκοπτικό μηχανήμα, ο προφυλακτήρας, το κοπτικό εξάρτημα, η μπαταρία ή ο φορτιστής δεν καθαρίζονται με τον κατάλληλο τρόπο, υπάρχει περίπτωση ορισμένα εξάρτηματα να πάσουν να λειτουργούν σωστά και οι διατάξεις ασφαλείας να τεθούν εκτός λειτουργίας. Υπάρχει κίνδυνος σοβαρού τραυματισμού.
 - ▶ Καθαρίζετε το χορτοκοπτικό, τον προφυλακτήρα, το κοπτικό εξάρτημα, την μπαταρία και τον φορτιστή όπως περιγράφεται σ' αυτές τις οδηγίες χρήσης.
- Αν το χορτοκοπτικό, ο προφυλακτήρας, το κοπτικό εξάρτημα, η μπαταρία και ο φορτιστής δεν συντηρούνται και επισκευάζονται με τον κατάλληλο τρόπο, υπάρχει περίπτωση ορισμένα εξάρτηματα να πάσουν να λειτουργούν σωστά και οι διατάξεις ασφαλείας να τεθούν

εκτός λειτουργίας. Υπάρχει κίνδυνος σοβαρού ή θανατηφόρου τραυματισμού.

- ▶ Μην εκτελείτε μόνος σας εργασίες συντήρησης ή επισκευής στο χορτοκοπτικό, στον προφυλακτήρα, στο κοπτικό εξάρτημα, στην μπαταρία ή στον φορτιστή.
- ▶ Αν το χορτοκοπτικό μηχανήμα, ο προφυλακτήρας, το κοπτικό εξάρτημα, η μπαταρία ή ο φορτιστής χρειάζεται συντήρηση ή επισκευή, απευθυνθείτε στον πιστοποιημένο αντιπρόσωπο της STIHL.

5 Ετοιμασία του χορτοκοπτικού για χρήση

5.1 Προετοιμασία του χορτοκοπτικού μηχανήματος για χρήση

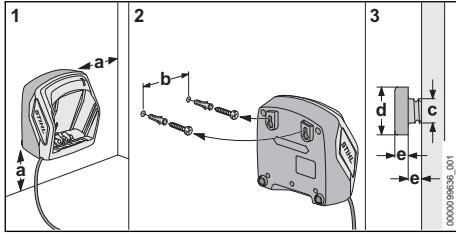
Πριν από την έναρξη κάθε εργασίας, εκτελείτε τα εξής βήματα:

- ▶ Βεβαιωθείτε ότι τα εξής εξαρτήματα είναι σε ασφαλή κατάσταση:
 - Χορτοκοπτικό μηχανήμα, **■** 4.6.1.
 - Προφυλακτήρας, **■** 4.6.2.
 - Κεφαλή κοπής, **■** 4.6.3.
 - Μπαταρία, **■** 4.6.4.
 - Φορτιστής, **■** 4.6.5.
- ▶ Ελέγξτε την μπαταρία, **■** 11.2.
- ▶ Φορτίστε την μπαταρία πλήρως, **■** 6.2.
- ▶ Καθαρίστε το χορτοκοπτικό μηχανήμα, **■** 16.1.
- ▶ Τοποθετήστε τον προφυλακτήρα, **■** 7.1.
- ▶ Τοποθετήστε την κυκλική λαβή, **■** 7.3.
- ▶ Ρυθμίστε το μήκος του σωλήνα, **■** 8.1.
- ▶ Ρυθμίστε την κυκλική λαβή, **■** 8.2.
- ▶ Ελέγξτε τα χειριστήρια, **■** 11.1.
- ▶ Αν δεν μπορείτε να ολοκληρώσετε κάποιο από τα παραπάνω βήματα, μην χρησιμοποιήσετε το χορτοκοπτικό μηχανήμα και απευθυνθείτε στον πιστοποιημένο αντιπρόσωπο της STIHL.

6 Φόρτιση μπαταρίας φόρτωση λυχνίες

6.1 Στερέωση φορτιστή σε τοίχο

Ο φορτιστής μπορεί να στερεωθεί σε τοίχο.



► Στερεώστε τον φορτιστή σε έναν τοίχο, σύμφωνα με τα εξής κριτήρια:

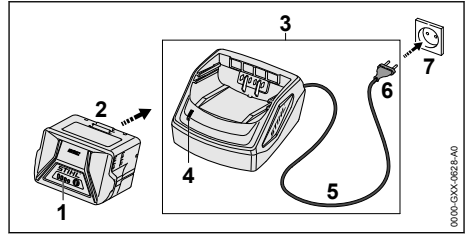
- Γίνεται χρήση κατάλληλων υλικών στερεώσης.
- Ο φορτιστής είναι σε οριζόντια θέση. Τηρούνται οι εξής διαστάσεις:
 - a = τουλάχιστον 100 mm
 - b (για AL 101) = 75 mm
 - b (για AL 301) = 100 mm
 - b (για AL 500) = 120 mm
 - c = 4,5 mm
 - d = 9 mm
 - e = 2,5 mm

6.2 Φόρτιση μπαταρίας

Ο χρόνος φόρτισης εξαρτάται από διάφορους παράγοντες, όπως η θερμοκρασία της μπαταρίας και η θερμοκρασία περιβάλλοντος. Για βέλτιστη απόδοση, τηρείτε το συνιστώμενο εύρος τιμών θερμοκρασίας, 20.6. Ο πραγματικός χρόνος φόρτισης μπορεί να διαφέρει από τον χρόνο φόρτισης που δηλώνεται από τον κατασκευαστή. Ο χρόνος φόρτισης αναφέρεται στην ιστοσελίδα www.stihl.com/charging-times.

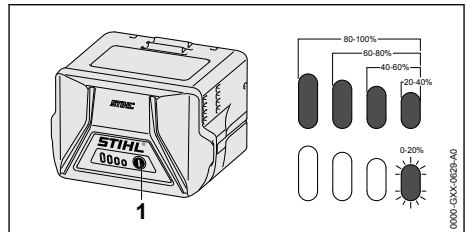
Η διαδικασία φόρτισης ξεκινά αυτόματα, όταν συνδέετε το φις στην πρίζα και τοποθετείτε την μπαταρία στον φορτιστή. Όταν ολοκληρωθεί η φόρτιση της μπαταρίας, ο φορτιστής απενεργοποιείται αυτόματα.

Κατά τη διάρκεια της φόρτισης η μπαταρία και ο φορτιστής ζεσταίνονται.



- Συνδέστε το φις (6) του καλωδίου τροφοδοσίας σε μια εύκολα προσβάσιμη πρίζα (7). Ο φορτιστής (3) εκτελεί αυτοδιαγνωστικό έλεγχο. Η λυχνία LED (4) ανάβει πράσινη για περίπου 1 δευτερόλεπτο και στη συνέχεια κόκκινη για περίπου 1 δευτερόλεπτο.
- Δρομολογήστε σωστά το καλώδιο τροφοδοσίας (5).
- Περάστε την μπαταρία (2) μέσα στους οδηγούς του φορτιστή (3) και πιέστε την μέχρι να τερματίσει. Η λυχνία LED (4) ανάβει πράσινη. Οι λυχνίες LED (1) ανάβουν πράσινες και η μπαταρία (2) φορτίζεται.
- Αν η λυχνία LED (4) και οι λυχνίες LED (1) δεν ανάβουν πλέον, αυτό σημαίνει ότι η μπαταρία (2) έχει φορτιστεί πλήρως και μπορεί να αφαιρεθεί από τον φορτιστή (3).
- Αν δεν πρόκειται να χρησιμοποιήσετε άλλο τον φορτιστή (3), αποσυνδέστε το φις (6) από την πρίζα (7).

6.3 Ένδειξη κατάστασης φόρτισης



- Πιέστε το πλήκτρο (1). Οι λυχνίες ανάβουν για περίπου 5 δευτερόλεπτα σε πράσινο χρώμα και δείχνουν την κατάσταση φόρτισης.
- Αν η δεξιά πράσινη λυχνία αναβοσβήνει, φορτίστε τη μπαταρία.

6.4 Λυχνίες μπαταρίας

Οι λυχνίες δείχνουν την κατάσταση φόρτισης της μπαταρίας ή πιθανές βλάβες. Οι λυχνίες μπορούν να ανάβουν ή να αναβοσβήνουν σε πράσινο ή κόκκινο χρώμα.

Οι πράσινες λυχνίες δείχνουν την κατάσταση φόρτισης της μπαταρίας.

- ▶ Αν ανάψουν ή αναβοσβήνουν οι κόκκινες λυχνίες, συμβουλευθείτε τον πίνακα αντιμετώπισης βλαβών, 19.

Υπάρχει βλάβη στο χορτοκοπτικό ή στη μπαταρία.

6.5 Λυχνίες φορτιστή

Η λυχνία δείχνει την κατάσταση του φορτιστή.

Αν η λυχνία ανάβει σε πράσινο χρώμα, η μπαταρία φορτίζεται.

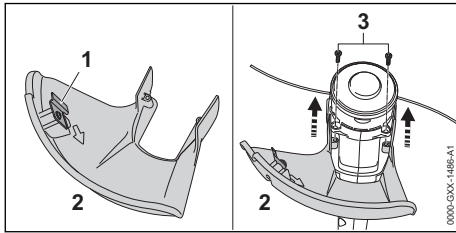
- ▶ Αν η λυχνία ανάβει σε κόκκινο χρώμα, συμβουλευθείτε τον πίνακα αντιμετώπισης βλαβών.

Υπάρχει βλάβη στον φορτιστή.

7 Συναρμολόγηση χορτοκοπτικού

7.1 Τοποθέτηση προφυλακτήρα

- ▶ Σβήστε το χορτοκοπτικό και αφαιρέστε τη μπαταρία.



Το μαχαίρι μεσινέζας (1) είναι ενσωματωμένο στον προφυλακτήρα (2) και δεν επιτρέπεται να αφαιρεθεί.

- ▶ Περάστε τον προφυλακτήρα (3) μέσα στα αυλάκια στο περίβλημα του κινητήρα, μέχρι να ερμητисει.

Ο προφυλακτήρας (3) σχηματίζει ενιαία επιφάνεια με το περίβλημα.

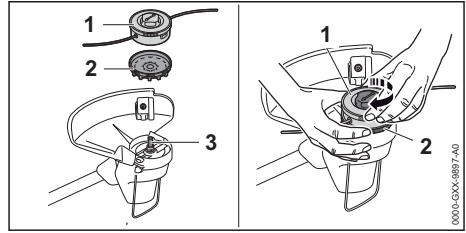
- ▶ Βιδώστε και σφίξτε τις βίδες (3).

Ο προφυλακτήρας (2) πρέπει να μείνει μόνιμα στερεωμένος στο μηχάνημα.

7.2 Τοποθέτηση και αφαίρεση κεφαλής κοπής

7.2.1 Τοποθέτηση κεφαλής κοπής

- ▶ Σβήστε το χορτοκοπτικό και αφαιρέστε την μπαταρία.

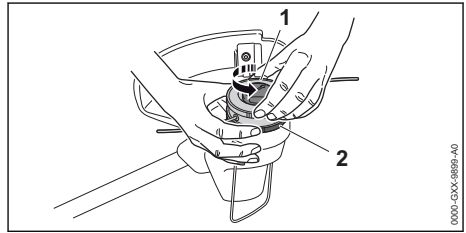


- ▶ Περάστε τη φτερωτή (2) πάνω στον άξονα (3), με τα πτερύγια της φτερωτής (2) στραμμένα προς τα κάτω.

Χωρίς τη φτερωτή, ο ηλεκτροκινητήρας δεν ψύχεται επαρκώς με αποτέλεσμα το χορτοκοπτικό να σβήνει κατά τη διάρκεια της εργασίας.

- ▶ Κρατήστε τη φτερωτή (2) σταθερή με το χέρι.
- ▶ Τοποθετήστε την κεφαλή κοπής (1) πάνω στον άξονα (3) και σφίξτε την κεφαλή δεξιόστροφα με το χέρι.

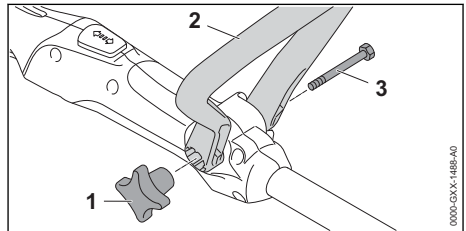
7.2.2 Αφαίρεση κεφαλής κοπής



- ▶ Σβήστε το χορτοκοπτικό και αφαιρέστε την μπαταρία.
- ▶ Κρατήστε τη φτερωτή (2) σταθερή με το χέρι.
- ▶ Ξεβιδώστε την κεφαλή κοπής (1) αριστερόστροφα.
- ▶ Αφαιρέστε τη φτερωτή.

7.3 Τοποθέτηση κυκλικής λαβής

- ▶ Σβήστε το χορτοκοπτικό και αφαιρέστε τη μπαταρία.



- ▶ Ευθυγραμμίστε την κυκλική λαβή (2) με τέτοιο τρόπο, ώστε η υποδοχή του αστεροειδούς κουμπιού (1) να βρίσκεται στη δεξιά πλευρά της λαβής χειρισμού και τα ανοίγματα στην κυκλική λαβή (2) να δείχνουν προς την κατεύθυνση του χρήστη.
- ▶ Ανοίξτε τα σκέλη της κυκλικής λαβής (2) και τοποθετήστε την κυκλική λαβή (2) στη λαβή χειρισμού. Βεβαιωθείτε ότι η τοξωτή λαβή (2) κουμπώνει.
- ▶ Περάστε τη βίδα (3) μέσα από τη σπή.
- ▶ Βιδώστε και σφίξτε το αστεροειδές κουμπί (1).

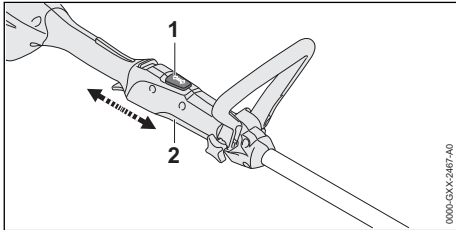
Η κυκλική λαβή (2) πρέπει να μείνει μόνιμα στερεωμένη στο μηχανήμα.

8 Ρύθμιση του χορτοκοπτικού ανάλογα με τον χρήστη

8.1 Ρύθμιση μήκους σωλήνα

Το μήκος του σωλήνα μπορεί να ρυθμιστεί ανάλογα με το ανάστημα του χρήστη.

- ▶ Σβήστε το χορτοκοπτικό και αφαιρέστε την μπαταρία.
- ▶ Κρατήστε σταθερό τον σωλήνα.

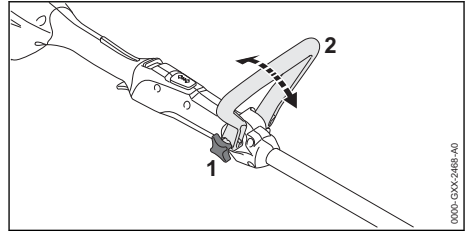


- ▶ Πιέστε το κουμπί ασφάλισης (1) και κρατήστε το πατημένο.
- ▶ Τραβήξτε ή σπρώξτε τη λαβή χειρισμού (2) στην επιθυμητή θέση.
- ▶ Αφήστε το κουμπί ασφάλισης (1).
- ▶ Μετακινήστε λίγο τη λαβή χειρισμού (2) μέχρι να κουμπώσει.

8.2 Ρύθμιση κυκλικής λαβής

Η κυκλική λαβή μπορεί να τοποθετηθεί σε διαφορετικές θέσεις, ανάλογα με το ανάστημα του χρήστη.

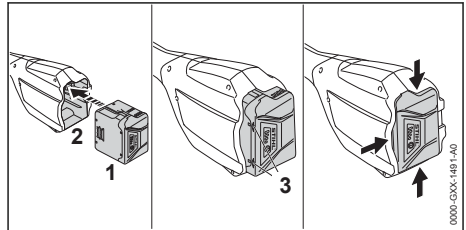
- ▶ Σβήστε το χορτοκοπτικό και αφαιρέστε την μπαταρία.



- ▶ Ξεσφίξτε το κουμπί (1).
- ▶ Γυρίστε την κυκλική λαβή (2) στην επιθυμητή θέση.
- ▶ Σφίξτε γερά το κουμπί (1).

9 Τοποθέτηση και αφαίρεση μπαταρίας

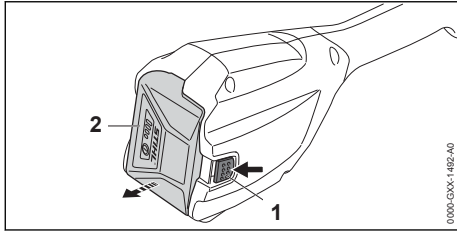
9.1 Τοποθέτηση μπαταρίας



- ▶ Πιέστε τη μπαταρία (1) μέσα στην υποδοχή της μπαταρίας (2) μέχρι να ακούσετε τον χαρακτηριστικό ήχο εμπλοκής. Τα βέλη (3) στη μπαταρία (1) είναι ακόμα ορατά και η μπαταρία (1) έχει ασφαλιστεί μέσα στην υποδοχή (2). Δεν υπάρχει ηλεκτρική επαφή ανάμεσα στο χορτοκοπτικό και τη μπαταρία (1).
- ▶ Πιέστε τη μπαταρία (1) μέσα στην υποδοχή της μπαταρίας (2) μέχρι να τερματίσει. Η μπαταρία (1) εμπλέκεται με έναν δεύτερο χαρακτηριστικό ήχο και ενσωματώνεται πλήρως μέσα στο περίβλημα του χορτοκοπτικού.

9.2 Αφαίρεση μπαταρίας

- ▶ Τοποθετήστε το χορτοκοπτικό πάνω σε μια επίπεδη επιφάνεια.
- ▶ Κρατήστε ένα χέρι μπροστά από την υποδοχή της μπαταρίας, ώστε να μην πέσει κάτω ή μπαταρία (2).

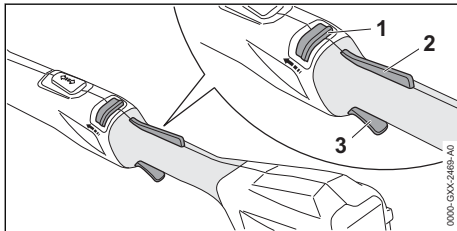


- ▶ Με το άλλο χέρι, πιέστε τον μοχλό ασφάλισης (1). Η μπαταρία (2) απελευθερώνεται και μπορεί να αφαιρεθεί από το μηχάνημα.

10 Ενεργοποίηση και απενεργοποίηση χορτοκοπτικού

10.1 Ενεργοποίηση χορτοκοπτικού

- ▶ Με το ένα χέρι, κρατήστε τη λαβή χειρισμού του χορτοκοπτικού, περισφίγγοντας τη λαβή με τον αντίχειρα.
- ▶ Με το άλλο χέρι, κρατήστε την κυκλική λαβή του χορτοκοπτικού, περισφίγγοντας τη λαβή με τον αντίχειρα.



- ▶ Με τον αντίχειρα, σπρώξτε τον σύρτη απασφάλισης (1) στην κατεύθυνση της κυκλικής λαβής, και κρατήστε τον στη θέση αυτή.
- ▶ Πιέστε την ασφάλεια της σκανδάλης (2) με το χέρι και κρατήστε την πατημένη. Τώρα μπορείτε να αφήσετε τον σύρτη απασφάλισης (1).
- ▶ Πιέστε τη σκανδάλη (3) με τον δείκτη, και κρατήστε την πατημένη. Το χορτοκοπτικό επιταχύνει και το κοπτικό εξάρτημα κινείται.

10.2 Σβήσιμο χορτοκοπτικού

- ▶ Αφήστε τη σκανδάλη και την ασφάλεια.
- ▶ Περιμένετε μέχρι να σταματήσει το κοπτικό εξάρτημα.
- ▶ Αν το κοπτικό εξάρτημα συνεχίζει να περιστρέφεται, αφαιρέστε τη μπαταρία και απευθυνθείτε στον πιστοποιημένο αντιπρόσωπο της STIHL. Υπάρχει βλάβη στο χορτοκοπτικό.

11 Έλεγχος χορτοκοπτικού και μπαταρίας

11.1 Έλεγχος χειριστηρίων

Σύρτης απασφάλισης, ασφάλεια σκανδάλης και σκανδάλη

- ▶ Αφαιρέστε την μπαταρία.
- ▶ Δοκιμάστε να πιέσετε τη σκανδάλη χωρίς να πατήσετε τον σύρτη απασφάλισης ή την ασφάλεια της σκανδάλης.
- ▶ Αν μπορείτε να πατήσετε τη σκανδάλη, μην χρησιμοποιήσετε το χορτοκοπτικό αλλά απευθυνθείτε στον πιστοποιημένο αντιπρόσωπο της STIHL. Υπάρχει βλάβη στον σύρτη απασφάλισης ή στην ασφάλεια της σκανδάλης.
- ▶ Με τον αντίχειρα, σπρώξτε τον σύρτη απασφάλισης στην κατεύθυνση της κυκλικής λαβής, και κρατήστε τον στη θέση αυτή.
- ▶ Πιέστε παρατεταμένα την ασφάλεια της σκανδάλης.
- ▶ Πιέστε τη σκανδάλη.
- ▶ Αφήστε τη σκανδάλη, την ασφάλεια της σκανδάλης και τον σύρτη απασφάλισης.
- ▶ Αν η σκανδάλη, η ασφάλεια της σκανδάλης ή ο σύρτης απασφάλισης πατιούνται με δυσκολία ή δεν επανέρχονται αυτόματα στην αρχική τους θέση, μη χρησιμοποιήσετε το χορτοκοπτικό αλλά απευθυνθείτε στον πιστοποιημένο αντιπρόσωπο της STIHL. Υπάρχει βλάβη στη σκανδάλη, στην ασφάλεια της σκανδάλης ή στον σύρτη απασφάλισης.

Ενεργοποίηση χορτοκοπτικού

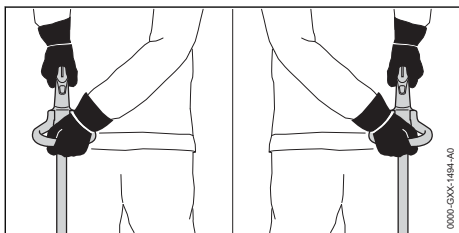
- ▶ Τοποθετήστε την μπαταρία.
- ▶ Με τον αντίχειρα, σπρώξτε τον σύρτη απασφάλισης στην κατεύθυνση της κυκλικής λαβής, και κρατήστε τον στη θέση αυτή.
- ▶ Πιέστε παρατεταμένα την ασφάλεια της σκανδάλης.
- ▶ Πιέστε τη σκανδάλη και κρατήστε την πατημένη. Το κοπτικό εξάρτημα περιστρέφεται.
- ▶ Αν αναβοσβήνουν 3 κόκκινες λυχνίες, αφαιρέστε την μπαταρία και απευθυνθείτε στον πιστοποιημένο αντιπρόσωπο της STIHL. Υπάρχει βλάβη στο χορτοκοπτικό.
- ▶ Αφήστε τη σκανδάλη ελεύθερη. Το κοπτικό εξάρτημα ακινητοποιείται μετά από λίγο.
- ▶ Αν το κοπτικό εξάρτημα συνεχίζει να περιστρέφεται, αφαιρέστε την μπαταρία και απευθυνθείτε στον πιστοποιημένο αντιπρόσωπο της STIHL. Το χορτοκοπτικό είναι ελαττωματικό.

11.2 Ελέγξτε τη μπαταρία

- ▶ Πιέστε το πλήκτρο μπαταρίας. Οι λυχνίες ανάβουν ή αναβοσβήνουν.
 - ▶ Αν οι λυχνίες δεν ανάβουν ή αναβοσβήνουν, μη χρησιμοποιήσετε τη μπαταρία αλλά απευθυνθείτε στον πιστοποιημένο αντιπρόσωπο της STIHL.
- Υπάρχει βλάβη στη μπαταρία.

12 Εργασία με το χορτοκοπτικό

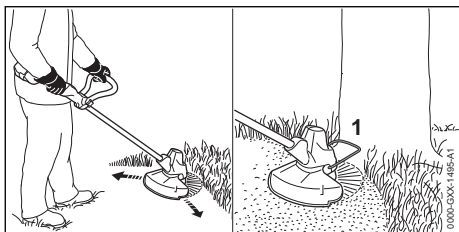
12.1 Κράτημα και καθοδήγηση του χορτοκοπτικού



- ▶ Με το ένα χέρι, κρατήστε τη λαβή χειρισμού του χορτοκοπτικού, περισφίγγοντας τη λαβή με τον αντίχειρα.
- ▶ Με το άλλο χέρι, κρατήστε την κυκλική λαβή του χορτοκοπτικού, περισφίγγοντας τη λαβή με τον αντίχειρα.

12.2 Κοπή χόρτου

Το ύψος κοπής καθορίζεται από την απόσταση του κοπτικού εξαρτήματος από το έδαφος.



- ▶ Κινείτε το χορτοκοπτικό μηχανήμα ομαλά από τη μία πλευρά στην άλλη.
- ▶ Προχωρήστε προς τα εμπρός αργά και ελεγχόμενα.
- ▶ Αν εργάζεστε με αποστάτη: Ξεδιπλώστε πλήρως τον αποστάτη (1).

Για βέλτιστη απόδοση, τηρείτε το συνιστώμενο εύρος τιμών θερμοκρασίας, 20.6.

12.3 Ρύθμιση μεσινέζας

- ▶ Χτυπήστε την περιστρεφόμενη κεφαλή προσεκτικά στο έδαφος για μια στιγμή. Τροφοδοτούνται περίπου 30 mm. Το μαχαίρι μεσινέζας στον προφυλακτήρα αυτόματα κόβει τις μεσινέζες στο κατάλληλο μήκος.

Αν οι μεσινέζες έχουν μήκος μικρότερο από 25 mm, δεν μπορούν να ρυθμιστούν αυτόματα.

- ▶ Σβήστε το χορτοκοπτικό και αφαιρέστε τη μπαταρία.
- ▶ Πιέστε το κουμπί στην κεφαλή κοπής και κρατήστε την πατημένη.
- ▶ Τραβήξτε τη μεσινέζα με το χέρι.
- ▶ Αν δεν μπορείτε να τραβήξετε άλλη μεσινέζα, αλλάξτε τη μπομπίνα μεσινέζας. Η μπομπίνα έχει αδειάσει.

13 Μετά την εργασία

13.1 Μετά την εργασία

- ▶ Σβήστε το χορτοκοπτικό μηχανήμα και αφαιρέστε την μπαταρία.
- ▶ Αν το χορτοκοπτικό μηχανήμα είναι βρεγμένο, αφήστε το να στεγνώσει.
- ▶ Αν η μπαταρία είναι υγρή ή βρεγμένη, αφήστε τη να στεγνώσει, 20.6.
- ▶ Καθαρίστε το χορτοκοπτικό μηχανήμα.
- ▶ Καθαρίστε τον προφυλακτήρα.
- ▶ Καθαρίστε το κοπτικό εξάρτημα.
- ▶ Καθαρίστε την μπαταρία.

14 Μεταφορά

14.1 Μεταφορά χορτοκοπτικού

- ▶ Σβήστε το χορτοκοπτικό και αφαιρέστε την μπαταρία.
- ▶ Ρυθμίστε τον σωλήνα στο μικρότερο δυνατό μήκος.

Μεταφορά στο χέρι

- ▶ Μεταφέρετε το χορτοκοπτικό από τον σωλήνα, κρατώντας το μηχανήμα σε ισορροπία και με το κοπτικό εξάρτημα στραμμένο προς τα πίσω.

Μεταφορά στο αυτοκίνητο

- ▶ Ασφαλίστε το χορτοκοπτικό, ώστε να μη μπορεί να ανατραπεί ή να μετακινηθεί.

14.2 Μεταφορά της μπαταρίας

- ▶ Σβήστε το χορτοκοπτικό μηχανήμα και αφαιρέστε την μπαταρία.
- ▶ Βεβαιωθείτε ότι η μπαταρία είναι σε ασφαλή κατάσταση.

- ▶ Συσκευάστε την μπαταρία με τέτοιο τρόπο, ώστε να αποκλείεται η μετατόπισή της μέσα στη συσκευασία.
- ▶ Η συσκευασία ασφαλιζεται με τέτοιο τρόπο, ώστε να μην μπορεί να μετατοπιστεί.

Η μπαταρία υπόκειται στους κανόνες μεταφοράς επικίνδυνων αγαθών. Η μπαταρία χαρακτηρίζεται ως μπαταρία τύπου UN 3480 (μπαταρία ιόντων λιθίου) και έχει εγκριθεί σύμφωνα με το Μέρος III, παράγραφος 38.3, του Εγχειριδίου Δοκιμών και Κριτηρίων του ΟΗΕ.

Μπορείτε να συμβουλευθείτε τους κανονισμούς μεταφοράς στην ιστοσελίδα www.stihl.com/safety-data-sheets.

14.3 Μεταφορά φορτιστή

- ▶ Αποσυνδέστε το φις από την πρίζα.
- ▶ Αφαιρέστε την μπαταρία.
- ▶ Τυλίξτε το καλώδιο τροφοδοσίας και στερεώστε το στον φορτιστή.
- ▶ Αν ο φορτιστής μεταφέρεται σε αυτοκίνητο, ασφαλίστε τον με ιμάντες, λουριά ή δίχτυ ώστε να μη μπορέσει να ανατραπεί ή να μετακινηθεί.

15 Φύλαξη

15.1 Φύλαξη χορτοκοπτικού

- ▶ Σβήστε το χορτοκοπτικό και αφαιρέστε τη μπαταρία.
- ▶ Αφαιρέστε το καρούλι.
- ▶ Φυλάσσετε το χορτοκοπτικό με τέτοιο τρόπο, ώστε να ικανοποιούνται οι εξής συνθήκες:
 - Το χορτοκοπτικό βρίσκεται μακριά από τα παιδιά.
 - Το χορτοκοπτικό είναι καθαρό και στεγνό.

15.2 Φύλαξη μπαταρίας

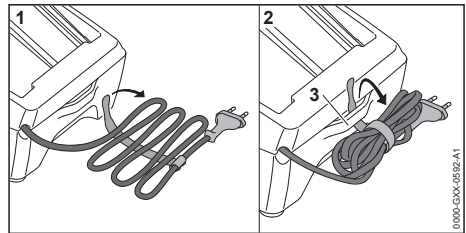
- ▶ Η STIHL συνιστά να φυλάσσετε τη μπαταρία σε κατάσταση φόρτισης μεταξύ 40% και 60% (2 πράσινες λυχνίες).
- ▶ Φυλάσσετε την μπαταρία σύμφωνα με τα εξής κριτήρια:
 - Η μπαταρία βρίσκεται μακριά από τα παιδιά.
 - Η μπαταρία είναι καθαρή και στεγνή.
 - Η μπαταρία βρίσκεται σε κλειστό χώρο.
 - Η μπαταρία πρέπει να φυλάσσεται χωριστά από το χορτοκοπτικό μηχανήμα.
 - Σε περίπτωση φύλαξης της μπαταρίας στον φορτιστή, αποσυνδέστε το φις και φυλάξτε την μπαταρία σε κατάσταση φόρτισης μεταξύ 40 % και 60 % (2 πράσινες αναμμένες λυχνίες LED).
 - Μη φυλάσσετε την μπαταρία σε χώρο με θερμοκρασία εκτός των καθορισμένων οριακών τιμών, ☒ 20.5.

ΣΗΜΕΙΩΣΗ

- Αν η μπαταρία δεν φυλάσσεται όπως περιγράφεται σε αυτές τις οδηγίες χρήσης, μπορεί να υποστεί βαθιά εκφόρτιση και, ως εκ τούτου, ανεπανόρθωτη ζημιά.
 - ▶ Αν η μπαταρία έχει εκφορτιστεί, πρέπει να την φορτίσετε πριν από τη φύλαξή της. Η STIHL συνιστά να φυλάσσετε την μπαταρία σε κατάσταση φόρτισης μεταξύ 40 % και 60 % (2 πράσινες αναμμένες λυχνίες LED).
 - ▶ Φυλάσσετε την μπαταρία χωριστά από το χορτοκοπτικό μηχανήμα.

15.3 Φύλαξη του φορτιστή

- ▶ Αποσυνδέστε το φις από την πρίζα.



- ▶ Τυλίξτε το καλώδιο τροφοδοσίας και στερεώστε το στον φορτιστή.
- ▶ Φυλάσσετε τον φορτιστή με τέτοιο τρόπο, ώστε να ικανοποιούνται οι εξής συνθήκες:
 - Ο φορτιστής βρίσκεται μακριά από παιδιά.
 - Ο φορτιστής είναι καθαρός και στεγνός.
 - Ο φορτιστής βρίσκεται μέσα σε κλειστό χώρο.
 - Ο φορτιστής δεν κρέμεται από το καλώδιο τροφοδοσίας ή από το στήριγμα (3) του καλωδίου τροφοδοσίας.
 - Μην φυλάσσετε τον φορτιστή σε χώρο με θερμοκρασία εκτός των καθορισμένων οριακών τιμών, ☒ 20.5.

16 Καθάρισμα

16.1 Καθάρισμα χορτοκοπτικού

- ▶ Σβήστε το χορτοκοπτικό και αφαιρέστε την μπαταρία.
- ▶ Καθαρίστε το χορτοκοπτικό με ένα υγρό πανί.
- ▶ Καθαρίστε τις σχισμές αερισμού με ένα πινέλο.
- ▶ Αφαιρέστε τυχόν ξένα σώματα από την υποδοχή της μπαταρίας και καθαρίστε την υποδοχή της μπαταρίας με ένα υγρό πανί.
- ▶ Καθαρίστε τις ηλεκτρικές επαφές μέσα την υποδοχή της μπαταρίας με ένα πινέλο ή μια μαλακή βούρτσα.
- ▶ Καθαρίστε την περιοχή κάτω από τη φτερωτή με ένα πινέλο ή μια μαλακή βούρτσα.

16.2 Καθάρισμα προφυλακτήρα και κοπτικού εξαρτήματος

- Σβήστε το χορτοκοπτικό και αφαιρέστε τη μπαταρία.
- Καθαρίστε τον προφυλακτήρα και το κοπτικό εξάρτημα με ένα υγρό πανί ή μια μαλακή βούρτσά.

16.3 Καθάρισμα μπαταρίας

- Καθαρίστε τη μπαταρία με ένα υγρό πανί.

16.4 Καθάρισμα φορτιστή

- Αποσυνδέστε το φις από την πρίζα.
- Καθαρίστε τον φορτιστή με ένα υγρό πανί.
- Καθαρίστε τις σχισμές αερισμού με ένα πινέλο.
- Καθαρίστε τις ηλεκτρικές επαφές του φορτιστή με ένα πινέλο ή μια μαλακή βούρτσα.

17 Συντήρηση

17.1 Διαστήματα συντήρησης

Τα διαστήματα συντήρησης εξαρτώνται από τις συνθήκες περιβάλλοντος και τις συνθήκες εργασίας. Η STIHL συνιστά τα εξής διαστήματα συντήρησης:

Κάθε χρόνο

19 Αντιμετώπιση βλαβών

19.1 Αντιμετώπιση βλαβών χορτοκοπτικού μηχανήματος ή μπαταρίας

Βλάβη	Λυχνίες μπαταρίας	Αιτία	Αντιμετώπιση
Το χορτοκοπτικό δεν λειτουργεί όταν το ενεργοποιείτε.	1 λυχνία LED αναβοσβήνει πράσινη.	Η μπαταρία είναι ανεπαρκώς φορτισμένη.	► Φορτίστε τη μπαταρία.
	1 λυχνία LED ανάβει σταθερά σε κόκκινο χρώμα.	Η μπαταρία είναι πολύ ζεστή ή πολύ κρύα.	► Αφαιρέστε την μπαταρία. ► Αφήστε την μπαταρία να κρυώσει ή να ζεσταθεί.
	3 λυχνίες LED αναβοσβήνουν κόκκινες.	Υπάρχει βλάβη στο χορτοκοπτικό.	► Αφαιρέστε την μπαταρία. ► Καθαρίστε τις ηλεκτρικές επαφές μέσα στην υποδοχή της μπαταρίας. ► Τοποθετήστε την μπαταρία. ► Ενεργοποιήστε το χορτοκοπτικό μηχάνημα. ► Αν και πάλι αναβοσβήνουν 3 κόκκινες λυχνίες, μη χρησιμοποιήσετε το χορτοκοπτικό αλλά απευθυνθείτε στον πιστοποιημένο αντιπρόσωπο της STIHL.
	3 λυχνίες LED ανάβουν κόκκινες.	Το χορτοκοπτικό είναι πολύ θερμό.	► Αφαιρέστε την μπαταρία. ► Αφήστε το χορτοκοπτικό να κρυώσει.
	4 λυχνίες LED αναβοσβήνουν σε κόκκινο χρώμα.	Υπάρχει βλάβη στην μπαταρία.	► Αφαιρέστε την μπαταρία και τοποθετήστε την ξανά. ► Ενεργοποιήστε το χορτοκοπτικό μηχάνημα.

- Παραδώστε το χορτοκοπτικό στον πιστοποιημένο αντιπρόσωπο της STIHL για έλεγχο.

18 Επισκευή

18.1 Επισκευή χορτοκοπτικού, κοπτικού εξαρτήματος, μπαταρίας και φορτιστή

Επισκευή του χορτοκοπτικού, του κοπτικού εξαρτήματος, της μπαταρίας και του φορτιστή δεν μπορεί να γίνει από τον χρήστη.

- Αν υπάρχει ζημιά στο χορτοκοπτικό ή στο κοπτικό εξάρτημα, μην χρησιμοποιήσετε το χορτοκοπτικό ή το κοπτικό εξάρτημα αλλά απευθυνθείτε στον πιστοποιημένο αντιπρόσωπο της STIHL.
- Μπαταρία που έχει ελάττωμα ή ζημιά πρέπει να αντικατασταθεί.
- Φορτιστής που έχει ελάττωμα ή ζημιά πρέπει να αντικατασταθεί.
- Αν υπάρχει ελάττωμα ή ζημιά στο καλώδιο τροφοδοσίας, μη χρησιμοποιήσετε τον φορτιστή ή το καλώδιο τροφοδοσίας αλλά ζητήστε από τον πιστοποιημένο αντιπρόσωπο της STIHL να το αντικαταστήσει.

Βλάβη	Λυχνίες μπαταρίας	Απία	Ανιμετώπιση
			<ul style="list-style-type: none"> ▶ Αν εξακολουθούν να αναβοσβήνουν 4 κόκκινες λυχνίες LED, μην χρησιμοποιήσετε την μπαταρία και απευθυνθείτε στον πιστοποιημένο αντιπρόσωπο της STIHL.
		Η ηλεκτρική σύνδεση ανάμεσα στο χορτοκοπτικό και τη μπαταρία έχει διακοπεί.	<ul style="list-style-type: none"> ▶ Αφαιρέστε την μπαταρία. ▶ Καθαρίστε τις ηλεκτρικές επαφές μέσα στην υποδοχή της μπαταρίας. ▶ Τοποθετήστε την μπαταρία.
		Το χορτοκοπτικό ή η μπαταρία έχει βραχεί.	▶ Αφήστε το χορτοκοπτικό μηχανήμα ή την μπαταρία να στεγνώσει, 20.6 .
Το χορτοκοπτικό μηχανήμα σβήνει κατά τη διάρκεια της λειτουργίας.	3 λυχνίες LED ανάβουν κόκκινες.	Το χορτοκοπτικό είναι πολύ θερμό.	<ul style="list-style-type: none"> ▶ Αφαιρέστε την μπαταρία. ▶ Αφήστε το χορτοκοπτικό να κρυώσει.
		Υπάρχει βλάβη στο ηλεκτρικό κύκλωμα.	<ul style="list-style-type: none"> ▶ Αφαιρέστε την μπαταρία και τοποθετήστε την ξανά. ▶ Ενεργοποιήστε το χορτοκοπτικό μηχανήμα.
Ο χρόνος λειτουργίας του χορτοκοπτικού είναι πολύ μικρός.		Η μπαταρία δεν είναι πλήρως φορτισμένη.	▶ Φορτίστε την μπαταρία πλήρως.
		Η μπαταρία έχει φτάσει στο τέλος της διάρκειας ζωής της.	▶ Αντικαταστήστε τη μπαταρία.
Η κεφαλή κοπής δεν μπορεί να αφαιρεθεί με το χέρι.		Η κεφαλή κοπής είναι υπερβολικά σφιγμένη.	<ul style="list-style-type: none"> ▶ Ακινητοποιήστε τη φτερωτή με το αζονάκι. ▶ Ξεβιδώστε την κεφαλή με το χέρι. ▶ Αφαιρέστε το αζονάκι.
Η διαδικασία φόρτισης δεν ξεκινά όταν τοποθετείτε την μπαταρία στον φορτιστή.	1 λυχνία LED ανάβει σταθερά σε κόκκινο χρώμα.	Η μπαταρία είναι πολύ ζεστή ή πολύ κρύα.	▶ Αφήστε την μπαταρία μέσα στον φορτιστή. Η διαδικασία φόρτισης ξεκινά αυτόματα, μόλις επιτευχθεί η επιτρεπόμενη θερμοκρασία.

19.2 Ανιμετώπιση βλαβών φορτιστή

Βλάβη	Λυχνία LED φορτιστή	Απία	Ανιμετώπιση
Η μπαταρία δεν φορτίζεται.	Η λυχνία LED αναβοσβήνει κόκκινη.	Η ηλεκτρική σύνδεση ανάμεσα στον φορτιστή και την μπαταρία έχει διακοπεί.	<ul style="list-style-type: none"> ▶ Αφαιρέστε την μπαταρία. ▶ Καθαρίστε τις ηλεκτρικές επαφές του φορτιστή. ▶ Τοποθετήστε την μπαταρία.
		Υπάρχει βλάβη στον φορτιστή.	▶ Μην χρησιμοποιήσετε τον φορτιστή και απευθυνθείτε στον πιστοποιημένο αντιπρόσωπο της STIHL.

20 Τεχνικά χαρακτηριστικά

20.1 Χορτοκοπτικό STIHL FSA 77

- Εγκεκριμένη μπαταρία: STIHL AK
- Βάρος χωρίς μπαταρία, κοπτικό εξάρτημα και προφυλακτήρα: 2,4 kg

- Μήκος χωρίς κοπτικό εξάρτημα: 1490 mm έως 1690 mm

Ο χρόνος λειτουργίας αναφέρεται στην ιστοσελίδα www.stihl.com/battery-life.

20.2 Μπαταρία STIHL AK

- Τεχνολογία μπαταρίας: Ιόντων λιθίου

- Τάση: 36 V
- Χωρητικότητα σε Ah: Βλέπε πινακίδα τύπου
- Ενεργειακό περιεχόμενο σε Wh: Βλέπε πινακίδα τύπου
- Βάρος σε kg: Βλέπε πινακίδα τύπου

20.3 Φορτιστής STIHL AL 101

- Ονομαστική τάση: βλέπε πινακίδα ισχύος
- Συχνότητα: βλέπε πινακίδα ισχύος
- Ονομαστική ισχύς: βλέπε πινακίδα ισχύος
- Ρεύμα φόρτισης: βλέπε πινακίδα ισχύος

Πληροφορίες σχετικά με τους χρόνους φόρτισης μπορείτε να βρείτε στην ιστοσελίδα www.stihl.com/charging-times.

20.4 Καλώδια επέκτασης

Αν χρησιμοποιείτε καλώδιο επέκτασης (μπάλαντζα), οι αγωγοί πρέπει να έχουν την εξής ελάχιση στη διατομή, ανάλογα με την τάση και το μήκος του καλωδίου επέκτασης:

Αν η ονομαστική τάση που αναγράφεται στην πινακίδα ισχύος είναι 220 V έως 240 V:

- Μήκος καλωδίου έως 20 m: AWG 15 / 1,5 mm²
- Μήκος καλωδίου 20 m έως 50 m: AWG 13 / 2,5 mm²

Αν η ονομαστική τάση που αναγράφεται στην πινακίδα ισχύος είναι 100 V έως 127 V:

- Μήκος καλωδίου έως 10 m: AWG 14 / 2,0 mm²
- Μήκος καλωδίου 10 m έως 30 m: AWG 12 / 3,5 mm²

20.5 Οριακές τιμές θερμοκρασίας



ΠΡΟΕΙΔΟΠΟΙΗΣΗ

- Η μπαταρία δεν είναι προστατευμένη από όλες τις επιδράσεις του περιβάλλοντος. Σε περίπτωση έκθεσης σε ορισμένες επιδράσεις του περιβάλλοντος, η μπαταρία μπορεί να πάρει φωτιά ή να εκραγεί. Υπάρχει κίνδυνος σοβαρού τραυματισμού και υλικών ζημιών.
 - ▶ Μην φορτίζετε την μπαταρία σε θερμοκρασίες κάτω από - 20 °C ή πάνω από + 50 °C.
 - ▶ Μην χρησιμοποιείτε το χορτοκοπτικό μηχανήμα, την μπαταρία ή τον φορτιστή σε θερμοκρασίες κάτω από - 20 °C ή πάνω από + 50 °C.
 - ▶ Μην φυλάσσετε το χορτοκοπτικό μηχανήμα, την μπαταρία ή τον φορτιστή σε θερμοκρασίες κάτω από - 20 °C ή πάνω από + 70 °C.

20.6 Συνιστώμενο εύρος τιμών θερμοκρασίας

Για τη βέλτιστη απόδοση του χορτοκοπτικού μηχανήματος, της μπαταρίας και του φορτιστή τηρείτε το ακόλουθο εύρος τιμών θερμοκρασίας:

- Φόρτιση: + 5°C έως + 40°C
- Χρήση: - 10 °C έως + 40 °C
- Φύλαξη: -20°C έως +50°C

Στην περίπτωση φόρτισης, χρήσης ή φύλαξης της μπαταρίας εκτός του συνιστώμενου εύρους θερμοκρασιών, μπορεί να μειωθεί η απόδοσή της.

Εάν η μπαταρία είναι βρεγμένη ή υγρή, αφήστε τη να στεγνώσει για τουλάχιστον 48 ώρες σε θερμοκρασία άνω των + 15 °C και κάτω των + 50 °C, και σε υγρασία αέρα κάτω από 70 %. Η υψηλότερη υγρασία αέρα μπορεί να παραινεί τον χρόνο στεγνώματος.

20.7 Τιμές θορύβου και δονήσεων

Ο συντελεστής K για τη στάθμη ηχοπίεσης ανέρχεται σε 2 dB(A). Ο συντελεστής K για τη στάθμη ηχητικής ισχύος ανέρχεται σε 2 dB(A). Ο συντελεστής K για τις δονήσεις ανέρχεται σε 2 m/s².

Η STIHL συνιστά να φοράτε ωσασπίδες.

- Στάθμη ηχοπίεσης L_{PA} μετρούμενη σύμφωνα με το πρότυπο EN 50636-2-91: 74 dB(A)
- Στάθμη ηχητικής ισχύος L_{WA} μετρούμενη σύμφωνα με το πρότυπο EN 50636-2-91: 89 dB(A)
- Δονήσεις a_{hν} μετρούμενες σύμφωνα με το πρότυπο EN 50636-2-91, λαβή χειρισμού και κυκλική λαβή: 4,0 m/s².

Οι αναφερόμενες τιμές δονήσεων έχουν μετρηθεί με τυποποιημένη διαδικασία ελέγχου και μπορούν να θεωρηθούν κατάλληλες για τη σύγκριση ηλεκτρικών μηχανημάτων. Οι πραγματικά παραγόμενες τιμές δονήσεων ενδέχεται να διαφέρουν από τις αναφερόμενες τιμές, ανάλογα με τον τρόπο χρήσης του μηχανήματος. Οι αναφερόμενες τιμές δονήσεων μπορούν να χρησιμοποιηθούν για μια πρώτη εκτίμηση της καταπόνησης από δονήσεις. Η πραγματική καταπόνηση από δονήσεις πρέπει να προσδιοριστεί με εκτίμηση. Στην εκτίμηση αυτή μπορεί να λαμβάνονται υπόψη και τα χρονικά διαστήματα κατά τα οποία το ηλεκτρικό μηχανήμα είναι εκτός λειτουργίας, καθώς και τα διαστήματα κατά τα οποία είναι μεν σε λειτουργία αλλά χωρίς να προκαλεί καταπονήσεις.

Πληροφορίες σχετικά με τη συμμόρφωση προς την Οδηγία 2002/44/EK για την έκθεση των εργαζομένων σε κραδασμούς, μπορείτε να βρείτε στην ιστοσελίδα www.stihl.com/vib.

20.8 REACH

REACH είναι το διακριτικό όνομα ενός κανονισμού των ΕΚ για την καταχώριση, την αξιολόγηση και την αδειοδότηση χημικών προϊόντων.

Για πληροφορίες σχετικά με την τήρηση του συστήματος REACH, συμβουλευθείτε την ιστοσελίδα www.stihl.com/reach.

21 Συνδυασμοί κοπτικών εξαρτημάτων και προφυλακτήρων

21.1 Χορτοκοπτικό STIHL FSA 57

Μαζί με τον προφυλακτήρα επιτρέπεται να προσαρμολοζονται οι εξής κεφαλές κοπής:

- Κεφαλή κοπής AutoCut C 3-2:
 - με «στρογγυλή, αθόρυβη» μεσινέζα με διάμετρο 1,6 mm ή 2,0 mm
- Κεφαλή κοπής PolyCut 3-2:
 - με μαχαίρια
 - με «στρογγυλή, αθόρυβη» μεσινέζα με διάμετρο 1,6 mm ή 2,0 mm

22 Ανταλλακτικά και παρελκόμενα

22.1 Ανταλλακτικά και παρελκόμενα

STIHL Τα σύμβολα αυτά χαρακτηρίζουν τα γνήσια ανταλλακτικά και τα γνήσια παρελκόμενα της STIHL.

H STIHL συνιστά να χρησιμοποιείτε γνήσια ανταλλακτικά και παρελκόμενα της STIHL.

Παρά τη συνεχή παρακολούθηση της αγοράς, η STIHL δεν είναι σε θέση να κρίνει την αξιοπιστία, την ασφάλεια και την καταλληλότητα ανταλλακτικών και παρελκόμενων από άλλους κατασκευαστές και συνεπώς δεν μπορεί να εγγυηθεί για τη χρήση τους.

Τα γνήσια ανταλλακτικά και παρελκόμενα STIHL είναι διαθέσιμα στον πιστοποιημένο αντιπρόσωπο της STIHL.

23 Απόρριψη

23.1 Απόρριψη χορτοκοπτικού μηχανήματος, μπαταρίας και φορτιστή

Για πληροφορίες σχετικά με την απόρριψη μπορείτε να απευθυνθείτε στις αρμόδιες τοπικές αρχές ή σε πιστοποιημένο αντιπρόσωπο της STIHL.

Τυχόν ακατάλληλη απόρριψη μπορεί να προκαλέσει βλάβες στην υγεία και να επιβαρύνει το περιβάλλον.

- ▶ Μεταφέρετε ή παραδώστε τα προϊόντα STIHL, συμπεριλαμβανομένης της συσκευασίας, σε κατάλληλο σημείο συλλογής για ανακύκλωση σύμφωνα με τους τοπικούς κανονισμούς.
- ▶ Δεν επιτρέπεται η απόρριψη μαζί με τα οικιακά απορρίμματα.

24 Δήλωση συμμόρφωσης ΕΕ

24.1 Χορτοκοπτικό μηχάνημα STIHL FSA 57

ANDREAS STIHL AG & Co. KG
Badstraße 115
D-71336 Waiblingen

Γερμανία

δηλώνει με αποκλειστική της ευθύνη ότι το προϊόν

- Τύπος: Επαναφορτιζόμενο χορτοκοπτικό
- Κατασκευαστής: STIHL
- Μοντέλο: FSA 57
- Κωδικός σειράς: 4522

ανταποκρίνεται στις σχετικές διατάξεις των οδηγιών 2011/65/ΕΕ, 2006/42/ΕΚ, 2014/30/ΕΕ και 2000/14/ΕΚ και έχει σχεδιαστεί και κατασκευαστεί σύμφωνα με τα εξής πρότυπα, όπως ισχύουν κατά την εκάστοτε ημερομηνία παραγωγής: EN 55014-1, EN 55014-2, EN 60335-1 και EN ISO 12100, λαμβάνοντας υπόψη το πρότυπο EN 50636-2-91.

Ο προσδιορισμός της μετρημένης και εγγυημένης στάθμης ηχητικής ισχύος πραγματοποιήθηκε σύμφωνα με την οδηγία 2000/14/ΕΚ, παράρτημα VI.

Κοινοποιημένος οργανισμός: VDE Prüf- u. Zertifizierungsinstitut, Merianstraße 28, 63069 Offenbach, Deutschland

- Μετρημένη στάθμη ηχητικής ισχύος: 89 dB(A)
- Εγγυημένη στάθμη ηχητικής ισχύος: 91 dB(A)

Ο τεχνικός φάκελος φυλάσσεται στο τμήμα έγκρισης προϊόντων της ANDREAS STIHL AG & Co. KG.

Το έτος κατασκευής, η χώρα κατασκευής και ο αριθμός του μηχανήματος αναγράφονται πάνω στο χορτοκοπτικό.

Waiblingen, 01/08/2022

ANDREAS STIHL AG & Co. KG

κ.ε. 

Robert Olma, Vice President, Regulatory Affairs & Global Governmental Relations

25 Πιστοποιητικό συμβατότητας UKCA

25.1 Χορτοκοπτικό μηχανήμα STIHL FSA 57

**UK
CA**

ANDREAS STIHL AG & Co. KG
Badstraße 115
D-71336 Waiblingen

Γερμανία

δηλώνει με αποκλειστική της ευθύνη ότι το προϊόν

- Τύπος: Επαναφορτιζόμενο χορτοκοπτικό
- Κατασκευαστής: STIHL
- Μοντέλο: FSA 57
- Κωδικός σειράς: 4522

ανταποκρίνεται στις σχετικές διατάξεις των κανονισμών The Restriction of the Use of Certain Hazardous Substances in Electrical and Electronic Equipment Regulations 2012, Supply of Machinery (Safety) Regulations 2008, Electromagnetic Compatibility Regulations 2016 και Noise Emission in the Environment by Equipment for use Outdoors Regulations 2001 του HB, και έχει σχεδιαστεί και κατασκευαστεί σύμφωνα με τα εξής πρότυπα, όπως ισχύουν κατά την εκάστοτε ημερομηνία παραγωγής: EN 55014-1, EN 55014-2, EN 60335-1 και EN ISO 12100, λαμβάνοντας υπόψη το πρότυπο EN 50636-2-91.

Ο προσδιορισμός της μετρημένης και εγγυημένης στάθμης ηχητικής ισχύος πραγματοποιήθηκε σύμφωνα με τον κανονισμό Noise Emission in

the Environment by Equipment for use Outdoors Regulations 2001, Schedule 9 του HB.

Κοινοποιημένος οργανισμός: INTERTEK Testing & Certification Ltd, Academy Place, 1 – 9 Brook Street, Brentwood, Essex, CM14 5NQ, Ηνωμένο Βασίλειο

- Μετρημένη στάθμη ηχητικής ισχύος: 89 dB(A)
- Εγγυημένη στάθμη ηχητικής ισχύος: 91 dB(A)

Ο τεχνικός φάκελος φυλάσσεται στο αρμόδιο τμήμα της ANDREAS STIHL AG & Co. KG.

Το έτος κατασκευής, η χώρα κατασκευής και ο αριθμός του μηχανήματος αναγράφονται πάνω στο χορτοκοπτικό.

Waiblingen, 01/08/2022

ANDREAS STIHL AG & Co. KG

κ.ε. 

Robert Olma, Vice President, Regulatory Affairs & Global Governmental Relations

www.stihl.com



0458-806-3321-A



0458-806-3321-A