

IZZY



  
**ΜΠΕΝΡΟΥΜΠΗ**

**ΓΙΑ ΠΕΡΙΣΣΟΤΕΡΕΣ ΠΛΗΡΟΦΟΡΙΕΣ:**  
(ΝΕΑ) Χ. ΜΠΕΝΡΟΥΜΠΗ & ΥΙΟΣ Α.Ε.  
Αγ. Θωμά 27, 15124, Μαρούσι-Αθήνα  
Τηλ. 210 6156400, Fax: 210 6199316  
e-mail: benrubi-sda@benrubi.gr

**FOR FURTHER INFORMATION:**  
(NEW) H. BENRUBI & FILS S.A.  
27 Aghiou Thoma str. GR 15124, Maroussi-Athens  
Tel: +302106156400, Fax: +302106199316  
e-mail: benrubi-sda@benrubi.gr

**Οδηγίες Χρήσης / Instructions Manual**  
**Ελληνικά (GR) – English (EN)**  
**Κυκλωνική Ηλ. Σκούπα – Cyclonic Vacuum Cleaner IZ-4013**

## Περιεχόμενα / Contents

GR.....Σελίδες 1-11

EN.....Pages 12-21

GR

Ευχαριστούμε που επιλέξατε μια συσκευή της γκάμας IZZY.

## Συμβουλές Ασφαλείας



Διαβάστε προσεκτικά τις οδηγίες χρήσης και κρατήστε τις σε ασφαλές σημείο για μελλοντική αναφορά, μαζί με την απόδειξη αγοράς, η οποία λειτουργεί ως εγγύηση (βλ. παρακάτω «Εγγύηση και Εξυπηρέτηση Πελατών»).

- Πριν συνδέσετε τη συσκευή βεβαιωθείτε ότι η τάση του ρεύματος της συσκευής σας αντιστοιχεί απόλυτα στην τάση της ηλεκτρικής εγκατάστασης.
  - Μην αφήνετε ποτέ τη συσκευή χωρίς επιτήρηση όταν βρίσκεται σε λειτουργία.
  - Στενή επιτήρηση είναι απαραίτητη όταν μικρά παιδιά ή άτομα με ειδικές ανάγκες βρίσκονται κοντά στη συσκευή όταν είναι σε λειτουργία. Βεβαιωθείτε ότι δεν παίζουν με τα εξαρτήματα ή τη συσκευή.
  - Η συσκευή δεν πρέπει να χρησιμοποιείται από άτομα με ειδικές ανάγκες (σωματικές ή διανοητικές), παιδιά ή άτομα που δε διαθέτουν την απαιτούμενη γνώση και εμπειρία για τη χρήση της συσκευής, χωρίς την επιτήρηση κάποιου προσώπου που γνωρίζει τον τρόπο λειτουργίας της συσκευής και θα είναι υπεύθυνος για την ασφάλειά τους.
  - **Βγάζετε πάντα το φως από την πρίζα:**
    - Όταν δεν τη χρησιμοποιείτε
    - Πριν οποιαδήποτε διαδικασία καθαρισμού ή συντήρησης
    - Πριν συνδέσετε ή αφαιρέσετε εξαρτήματα
    - Αμέσως μετά τη χρήση
  - Μη χρησιμοποιείτε τη συσκευή για σκοπούς πέρα από αυτούς για τους οποίους προορίζεται.
  - Η συσκευή αυτή προορίζεται για χρήση σε εσωτερικό χώρο. Μη χρησιμοποιείτε τη συσκευή σε υπαίθριο χώρο ή σε βρεγμένες επιφάνειες.
- Σημαντικό: Μη χρησιμοποιείτε τη συσκευή για την απορρόφηση υγρών.**
- Μην αποθηκεύετε τη συσκευή σε εξωτερικούς χώρους.
  - Η συσκευή αυτή προορίζεται μόνο για οικιακή χρήση. Κάθε άλλη χρήση

ακυρώνει την εγγύηση.

- Ελέγχετε κατά διαστήματα το καλώδιο για τυχόν φθορές. Μη χρησιμοποιείτε τη συσκευή εάν το καλώδιο έχει υποστεί φθορά ή έχει υποστεί βλάβη κατά οποιοδήποτε τρόπο. Αν υποψιαστείτε ότι η συσκευή έχει υποστεί βλάβη, επιστρέψτε την στο κοντινότερο εξουσιοδοτημένο κέντρο επισκευών ΜΠΕΝΠΡΟΥΜΠΗ για εξέταση.
- Μη χρησιμοποιείτε επέκταση καλωδίου.
- Βεβαιωθείτε ότι το καλώδιο τροφοδοσίας δεν έρχεται σε επαφή με τα ζεστά μέρη της συσκευής ή να έρχεται σε επαφή με αιχμηρές γωνίες.
- Μην τραβάτε τη σκούπα από το καλώδιο. Μη χρησιμοποιείτε το καλώδιο του ρεύματος σαν λαβή για τη μεταφορά της σκούπας και μη φρακάρτε το καλώδιο στην πόρτα. Μην τραβάτε το καλώδιο γύρω από κοφτερές άκρες ή γωνίες. Μην πατάτε το καλώδιο με τη σκούπα.
- Ποτέ μη σηκώνετε τη συσκευή από το καλώδιό της. Πάντα να χρησιμοποιείτε τη λαβή.
- Ποτέ μην αποσυνδέετε τη συσκευή τραβώντας την από το καλώδιο. Αποσυνδέστε την τραβώντας πάντα από την πρίζα.
- Κρατάτε πάντοτε το φινιρίσμα όταν τυλίγετε το καλώδιο στη σκούπα. Μην αφήνετε το φινιρίσμα να χτυπάει κατά τη διάρκεια του τυλίγματος του καλωδίου.
- Μη λειτουργείτε και μην τοποθετείτε τη συσκευή σε μέρη με υγρασία ή σε σημεία όπου μπορεί να βρέχεται. Μη βυθίζετε τη συσκευή, το καλώδιο του ρεύματος ή το φινιρίσμα στο νερό ή σε οποιοδήποτε άλλο υγρό.
- Μην τοποθετείτε οποιοδήποτε αντικείμενο στα ανοίγματα της συσκευής. Ποτέ μην χρησιμοποιείτε τη συσκευή αν κάποιο από τα ανοίγματά της είναι φρακαρισμένο.
- Κρατήστε τη συσκευή καθαρή, χωρίς σκόνες, τρίχες ή οτιδήποτε άλλο που θα μπορούσε να μειώσει τη ροή του αέρα.
- Κρατήστε τα ανοίγματα και τα αποσπώμενα μέρη της συσκευής μακριά από τα μέρη του σώματός σας, τα δάκτυλα, τα μαλλιά, τα αυτιά αλλά και τα ρούχα σας όσο το καλώδιο του ρεύματος είναι συνδεδεμένο στην πρίζα.
- Απενεργοποιήστε τη συσκευή πριν την αποσυνδέσετε από την πρίζα.
- Προσέξτε ιδιαίτερα όταν καθαρίζετε με τη σκούπα τις σκάλες.
- Μη χρησιμοποιείτε την ηλεκτρική σκούπα σε χώρους όπου μπορεί να υπάρχουν εύφλεκτα υλικά ή υγρά καύσιμα (π.χ. βενζίνη).
- Μη χρησιμοποιείτε την ηλεκτρική σκούπα πολύ κοντά σε εστίες θέρμανσης όπως καλοριφέρ, τσιγάρα κλπ.
- Μη μαζεύετε με την ηλεκτρική σκούπα ζεστές ουσίες ή οτιδήποτε καίγεται ή βγάζει καπνό, όπως τσιγάρα, σπύρα ή ζεστές στάχτες. Περιμένετε μέχρι

να κρυσώσουν οι στάχτες ή τα τσιγάρα πριν τα μαζέψετε

- Μη χρησιμοποιείτε την ηλεκτρική σκούπα για να μαζέψετε εύφλεκτα υλικά ή υγρά καύσιμα.
- Πάντα βγάζετε το καλώδιο από την πρίζα πριν συνδέσετε τον ελαστικό σωλήνα στη συσκευή.
- Μη χρησιμοποιείτε την ηλεκτρική σκούπα χωρίς να είναι ο κάδος και τα φίλτρα τοποθετημένα σωστά στη θέση τους.
- Πριν ξεκινήσετε να χρησιμοποιείτε τη σκούπα, αφαιρέστε από το πάτωμα τα μεγάλα ή αιχμηρά αντικείμενα ώστε να αποφύγετε το ενδεχόμενο να καταστραφεί το φίλτρο.

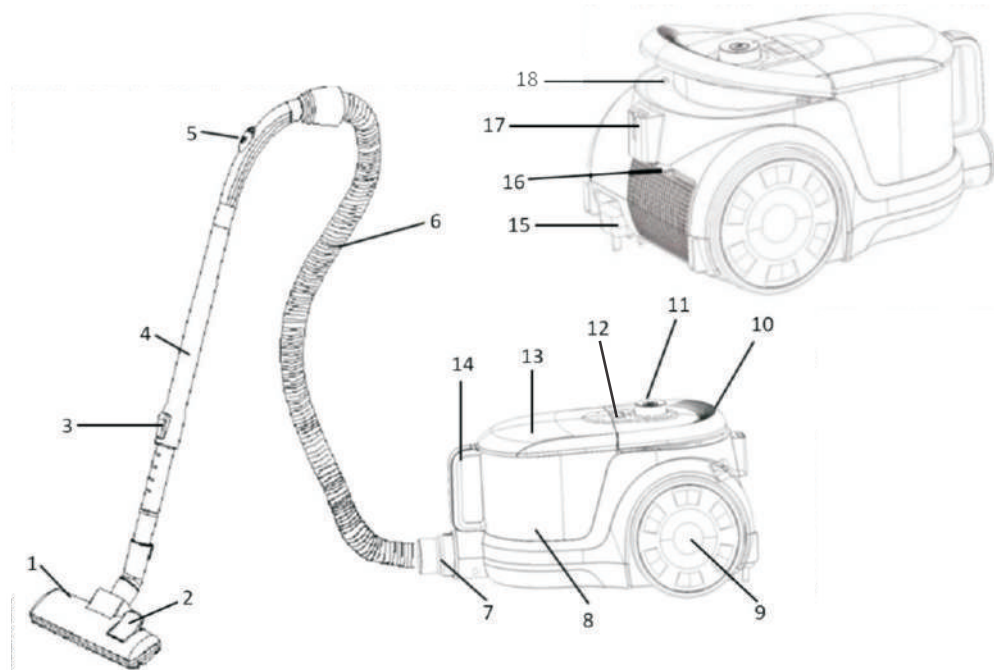
**ΠΡΟΣΟΧΗ:** Εάν η έξοδος αέρα, ο τηλεσκοπικός σωλήνας ή ο εύκαμπτος σωλήνας έχουν φράξει, θα πρέπει να διακόψετε αμέσως τη λειτουργία της σκούπας. Θα πρέπει πρώτα να ξεφράξετε τα παραπάνω εξαρτήματα, προτού βάλετε και πάλι σε λειτουργία την ηλεκτρική σκούπα.

- Η σκούπα είναι εξοπλισμένη με σύστημα αυτόματης περιτύλιξης του καλωδίου ρεύματος. Αν κάποιο από τα παραπάνω υποστεί βλάβη, θα πρέπει να επικοινωνήσετε με ένα από τα εξουσιοδοτημένα κέντρα επισκευών ΜΠΕΝΡΟΥΜΠΗ.
- Μη χρησιμοποιείτε ποτέ σκληρά, λειαντικά ή διαβρωτικά απορρυπαντικά ή διαλυτικά υγρά για τον καθαρισμό της εξωτερικής επιφάνειας της σκούπας.
- Μην αφήνετε το καλώδιο του ρεύματος διπλωμένο κατά τη διάρκεια της χρήσης της συσκευής. Ξεδιπλώστε το τελείως.
- Μην αγγίζετε τη συσκευή με βρεγμένα ή νωπά χέρια.
- Σε περίπτωση που η συσκευή βραχεί, αφαιρέστε αμέσως το καλώδιο του ρεύματος από την πρίζα και επικοινωνήστε με ένα από τα εξουσιοδοτημένα κέντρα επισκευών ΜΠΕΝΡΟΥΜΠΗ.
- Σε περίπτωση που υπάρχει πιθανή βλάβη, μην επιχειρήσετε να την επισκευάσετε μόνοι σας. Απευθυνθείτε σε ένα από τα εξουσιοδοτημένα κέντρα επισκευών ΜΠΕΝΡΟΥΜΠΗ. Κάθε επισκευή από μη εξουσιοδοτημένο τεχνικό των κέντρων service ΜΠΕΝΡΟΥΜΠΗ ΑΚΥΡΩΝΕΙ ΤΗΝ ΕΓΓΥΗΣΗ.
- Κάθε λανθασμένη χρήση της συσκευής ακυρώνει την εγγύηση.
- Χρησιμοποιείτε μόνο γνήσια ανταλλακτικά.
- Αυτή η συσκευή συμμορφώνεται με την Οδηγία ηλεκτρομαγνητικής συμβατότητας 2014/30/ΕΕ, την Οδηγία Χαμηλής τάσης 2014/35/ΕΕ, την Οδηγία 2011/65/ΕΕ για τον περιορισμό της χρήσης ορισμένων επικίνδυνων ουσιών σε ηλεκτρικό και ηλεκτρονικό εξοπλισμό. Επίσης και

με την Οδηγία 2009/125/ΕΚ για τις απαιτήσεις οικολογικού σχεδιασμού για τα προϊόντα που καταναλώνουν ενέργεια.

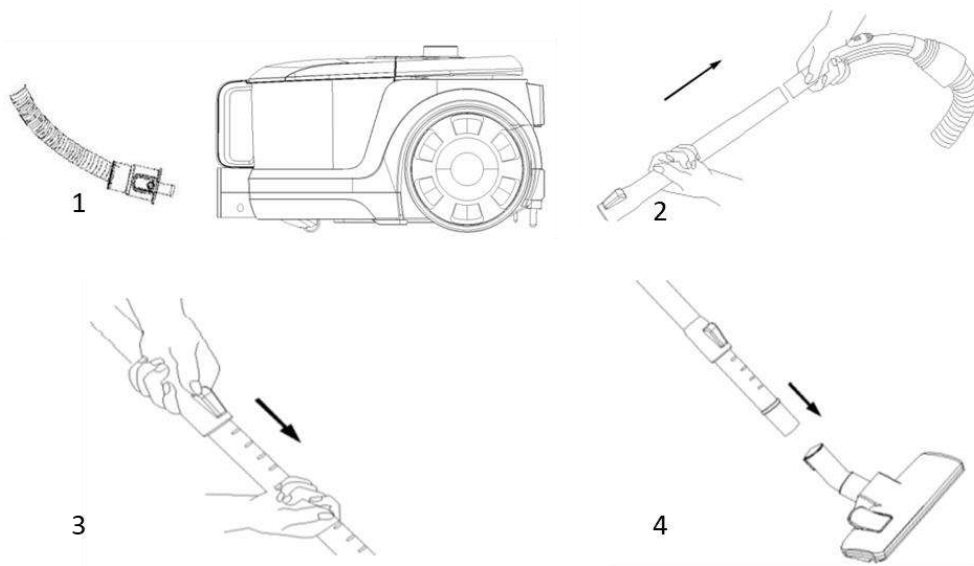
## ΦΥΛΑΞΤΕ ΑΥΤΕΣ ΤΙΣ ΟΔΗΓΙΕΣ

### Μέρη της Συσκευής



1. Πέλμα δαπέδου
2. Ρύθμιση πέλματος δαπέδου
3. Ρυθμιστής ύψους σωλήνα
4. Τηλεσκοπικός σωλήνας
5. Ρυθμιστής ροής αέρα
6. Εύκαμπτος σωλήνας
7. Υποδοχή εύκαμπτου σωλήνα
8. Κάδος απορριμμάτων
9. Ρόδες μεταφοράς
10. Λαβή μεταφοράς σκούπας
11. Πλήκτρο λειτουργίας ON/OFF/Ρυθμιστής ισχύος
12. Πλήκτρο απελευθέρωσης κάδου
13. Καπάκι κάδου απορριμμάτων
14. Λαβή κάδου απορριμμάτων
15. Αποθήκευση καλωδίου
16. Έξοδος αέρα / Φίλτρο HEPA
17. Γάντζος κάθετης τοποθέτησης/αποθήκευσης
18. Πλήκτρο αυτόματης περιτύλιξης καλωδίου

## Συναρμολόγηση της Ηλεκτρικής Σκούπας



1. Τοποθετήστε τον εύκαμπτο σωλήνα (6) στην υποδοχή εύκαμπτου σωλήνα (7) μέχρι να ακούσετε ένα κλικ. Για να αφαιρέσετε τον εύκαμπτο σωλήνα (6), πατήστε τα πλήκτρα απελευθέρωσης εύκαμπτου σωλήνα και τραβήξτε προς τα έξω.
2. Τοποθετήστε τον τηλεσκοπικό σωλήνα (4) στο άλλο άκρο του εύκαμπτου σωλήνα (6). Ρυθμίστε το μήκος του τηλεσκοπικού σωλήνα (4) πιέζοντας τον ρυθμιστή ύψους (3) προς τα κάτω και τραβώντας το κάτω τμήμα του σωλήνα στο επιθυμητό μήκος. Όταν αποθηκεύετε τη σκούπα, ρυθμίστε το μήκος του τηλεσκοπικού σωλήνα στο μικρότερο δυνατό.
3. Τοποθετήστε το πέλαμα (1) στον τηλεσκοπικό σωλήνα (4).

### Σημειώσεις:

#### **Το πέλαμα δαπέδου έχει δύο ρυθμίσεις:**

- α. Για τον καθαρισμό σκληρών επιφανειών (π.χ. παρκέ δάπεδα, πλακάκια δαπέδου κ.λπ.), πιέζετε τον ρυθμιστή πέλματος (2) προς τα κάτω ώστε να εμφανιστούν οι βούρτσες του πέλματος.
- β. Για τον καθαρισμό χαλιών, μοκετών, ανασηκώνετε τον ρυθμιστή πέλματος (2) ώστε οι βούρτσες του πέλματος να μην είναι ορατές.

## Χρήση της Ηλεκτρικής Σκούπας

**Προσοχή:** Μη χρησιμοποιείτε τη σκούπα χωρίς να έχετε τοποθετήσει τον κάδο και τα φίλτρα στη σωστή θέση!

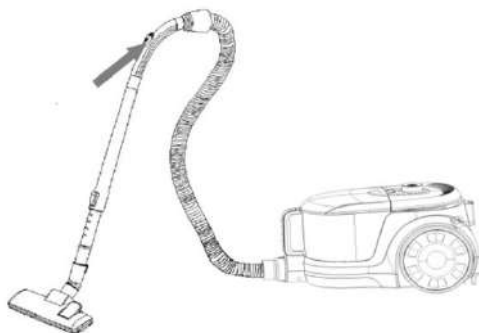
1. Συναρμολογήστε την ηλεκτρική σκούπα (βλ. παράγραφο “Συναρμολόγηση της ηλεκτρικής σκούπας”).
2. Τραβήξτε το καλώδιο στο επιθυμητό μήκος και συνδέστε το βύσμα στην πρίζα.

**Προσοχή:** Το κίτρινο σημάδι στο καλώδιο είναι το μέγιστο μήκος του καλωδίου. Το μήκος του καλωδίου δεν πρέπει να ξεπερνάει το κόκκινο σημάδι.

3. Πιέστε το πλήκτρο λειτουργίας ON/OFF (11). Ρυθμίστε την ισχύ στρέφοντας τον ρυθμιστή ισχύος (11) στην επιθυμητή ένταση.



4. Όταν η αντίσταση είναι μεγάλη κατά τη χρήση, είναι απαραίτητο να μειώσετε την ισχύ είτε στρέφοντας τον ρυθμιστή ισχύος (11) στην κατάλληλη θέση είτε ανοίγοντας τον ρυθμιστή ροής αέρα (5).



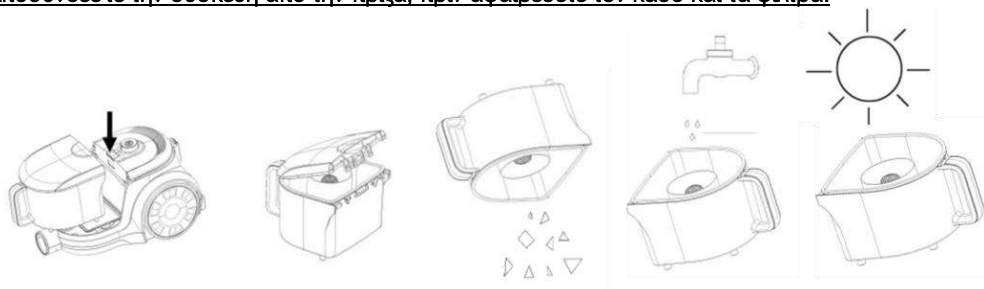
5. Μόλις ολοκληρώσετε το σκούπισμα, πιέστε το πλήκτρο λειτουργίας ON/OFF (11).

6. Αποσυνδέστε τη συσκευή από την πρίζα.

7. Για να μαζέψετε το καλώδιο πιέστε το πλήκτρο αυτόματης περιτύλιξης καλωδίου (18) με το ένα χέρι και καθοδηγήστε το καλώδιο με το άλλο χέρι για να βεβαιωθείτε ότι δεν θα προκληθούν ζημιές καθώς αυτό τυλίγεται.

## Αφαίρεση και Καθαρισμός Κάδου, Φίλτρου Μοτέρ και Φίλτρου Εξόδου

Αποσυνδέστε την συσκευή από την πρίζα, πριν αφαιρέσετε τον κάδο και τα φίλτρα.



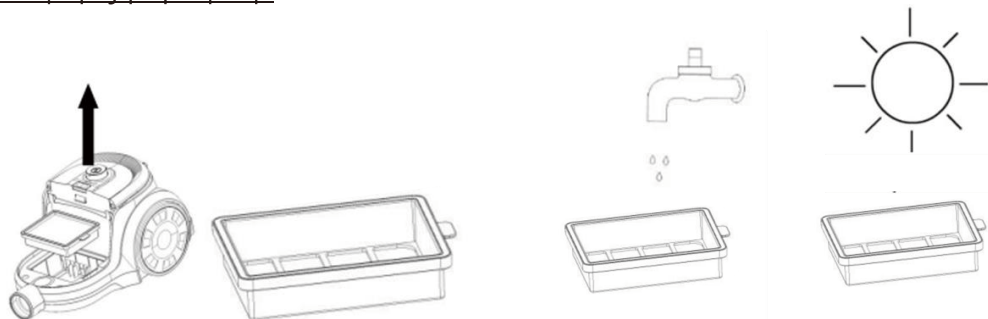


Για να διατηρήσετε τη μέγιστη απόδοση της σκούπας, καθαρίζετε συχνά τον κάδο και τα φίλτρα.

#### Καθαρισμός κάδου:

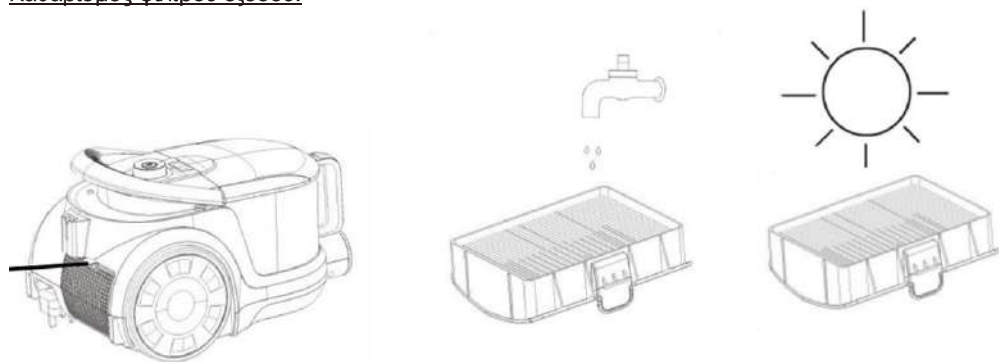
1. Αφαιρέστε τον κάδο (8) πιέζοντας το πλήκτρο απελευθέρωσης κάδου (12).
2. Αφαιρέστε το καπάκι (13) ξεκουμπώνοντας πρώτα το πίσω μέρος και έπειτα το μπροστινό.
3. Αναποδογυρίστε και αδειάστε το περιεχόμενο του κάδου σε μία σακούλα σκουπιδιών.
4. Πλύνετε τον κάδο με νερό και αφήστε να στεγνώσει πολύ καλά πριν τον τοποθετήσετε πάλι στη θέση του.

#### Καθαρισμός φίλτρου μοτέρ:



1. Αφού έχετε αφαιρέσει τον κάδο, αφαιρέστε το φίλτρο μοτέρ που βρίσκεται κάτω από τον κάδο.
2. Αφαιρέστε το φίλτρο από την θήκη.
3. Πλύνετε το φίλτρο με νερό και αφήστε να στεγνώσει πολύ καλά πριν το τοποθετήσετε στη θέση του.

#### Καθαρισμός φίλτρου εξόδου:



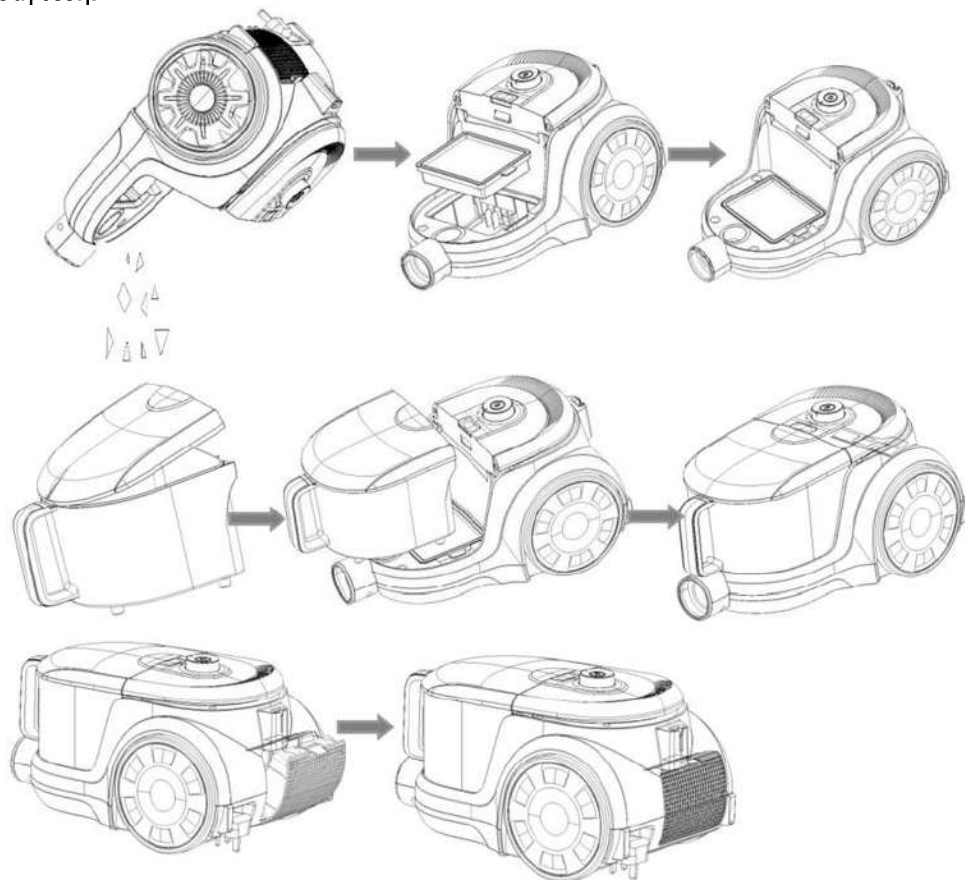
1. Ανοίξτε καπάκι της εξόδου αέρα (16) και αφαιρέστε το.
2. Αφαιρέστε το φίλτρο από το καπάκι.
3. Πλύνετε με νερό και στεγνώστε πολύ καλά πριν το τοποθετήσετε στη θέση του.

#### Σημειώσεις:

- Εάν το φίλτρο είναι πολύ βρόμικο, μπορείτε να το φυσηίξετε πρώτα με πίεση και έπειτα να το πλύνετε.
- Τα φίλτρα χρειάζονται αντικατάσταση περίπου κάθε 6 μήνες ανάλογα με τη χρήση της συσκευής.

## Τοποθέτηση Κάδου και Φίλτρων

**Προσοχή:** Μη χρησιμοποιείτε τη σκούπα χωρίς να έχετε τοποθετήσει τον κάδο και τα φίλτρα στη σωστή θέση!



1. Αναποδογυρίστε τη συσκευή ώστε να φύγουν υπολείμματα σκουπιδιών που τυχόν έχουν μείνει.
2. Τοποθετήστε το φίλτρο μοτέρ στη θήκη του και έπειτα το τοποθετήστε στην υποδοχή στο κάτω μέρος.
3. Κουμπώστε το καπάκι του κάδου (8) τοποθετώντας πρώτα το μπροστινό μέρος και έπειτα κουμπώστε το πίσω μέρος.
4. Τοποθετήστε τον κάδο (8) στη θέση του. Βεβαιωθείτε ότι έχει κουμπώσει σωστά.
5. Τοποθετήστε το φίλτρο εξόδου στη θήκη του και κουμπώστε στο πίσω μέρος της συσκευής.
6. Η συσκευή σας είναι έτοιμη για χρήση.

## Καθαρισμός και Συντήρηση

**Προσοχή:** Πάντα απενεργοποιείτε τη συσκευή και αφαιρείτε το καλώδιο του ρεύματος από την πρίζα πριν προχωρήσετε σε οποιαδήποτε διαδικασία καθαρισμού ή συντήρησης.

- Καθαρίστε την επιφάνεια της σκούπας και τα εξαρτήματα της με ένα νωπό και μαλακό πανί.
- Μην τοποθετείτε οποιοδήποτε από τα μέρη της συσκευής στο πλυντήριο πιάτων.

**Προσοχή:** Για τον καθαρισμό της εξωτερικής επιφάνειας της σκούπας συνιστάται να αποφεύγετε την χρήση ισχυρών προϊόντων καθαρισμού με πιθανή διαβρωτική δράση.

## Μεταφορά και Αποθήκευση

- Μπορείτε να σηκώσετε και να μεταφέρετε την ηλεκτρική σκούπα χρησιμοποιώντας τη λαβή μεταφοράς (10). Ποτέ μην τραβάτε ή ανασηκώνετε την ηλεκτρική σκούπα από το καλώδιο.
- Πριν αποθηκεύσετε την ηλεκτρική σκούπα, απενεργοποιήστε τη σκούπα, αφαιρέστε από την πρίζα και μαζέψτε το καλώδιο πιέζοντας το πλήκτρο αυτόματης περιτύλιξης καλωδίου (18).
- Για εξοικονόμηση χώρου, η ηλεκτρική σκούπα μπορεί να αποθηκευτεί σε οριζόντια θέση τοποθετώντας τον τηλεσκοπικό σωλήνα (4) στον γάντζο κάθετης τοποθέτησης ή σε όρθια θέση τοποθετώντας τον τηλεσκοπικό σωλήνα στον αντίστοιχο γάντζο στο κάτω μέρος της σκούπας.

## Τεχνικά Χαρακτηριστικά

**Μοντέλο:** Κυκλωνική Ηλεκτρική Σκούπα IZ-4103

**Τάση/Συχνότητα:** AC 220 – 240 ~ 50 Hz

**Ισχύς κατανάλωσης:** 700W

**Χωρητικότητα κάδου:** 3Lt

## Προειδοποιήσεις για τη Σωστή Απόρριψη της Συσκευής Σύμφωνα με την Ευρωπαϊκή Οδηγία 2002/96/ΕΚ



Στο τέλος της ωφέλιμης ζωής του, το προϊόν δεν πρέπει να απορρίπτεται με τα αστικά απορρίμματα. Πρέπει να απορριφθεί σε ειδικά κέντρα διαφοροποιημένης συλλογής απορριμμάτων που ορίζουν οι δημοτικές αρχές ή στους φορείς που παρέχουν αυτή την υπηρεσία. Η χωριστή απόρριψη μιας ηλεκτρικής οικιακής συσκευής, επιτρέπει την αποφυγή πιθανών αρνητικών συνεπειών για το περιβάλλον και την υγεία από την ακατάλληλη απόρριψη και επιτρέπει την ανακύκλωση των υλικών από τα οποία αποτελείται ώστε να επιτυγχάνεται σημαντική εξοικονόμηση ενέργειας και πόρων.

Για την επισήμανση της υποχρεωτικής χωριστής απόρριψης οικιακών ηλεκτρικών συσκευών, το προϊόν φέρει το σήμα του διαγραμμένου τροχοφόρου κάδου απορριμμάτων.

## Εγγύηση

• Η εταιρία ΜΠΕΝΡΟΥΜΠΗ εγγυάται τα προϊόντα της για οποιαδήποτε ελάττωμα κατασκευής ή υλικών για δύο (2) έτη από την ημερομηνία αγοράς ή παράδοσης με την προσκόμιση της απόδειξης αγοράς. Εάν το προϊόν που έχετε αγοράσει, παρουσιάσει ελάττωμα κατασκευής ή υλικών, απευθυνθείτε στο κατάστημα αγοράς ή σε εξουσιοδοτημένο Κέντρο Service ΜΠΕΝΡΟΥΜΠΗ. Για την ενημέρωσή σας σχετικά με το πλησιέστερο εξουσιοδοτημένο Κέντρο Service ΜΠΕΝΡΟΥΜΠΗ, επισκεφθείτε τη ιστοσελίδα μας [www.benrubi.gr](http://www.benrubi.gr). Είναι στην αποκλειστική κρίση της ΜΠΕΝΡΟΥΜΠΗ η αντικατάσταση αντί επιδιόρθωσης του ελαττωματικού προϊόντος.

• Η εγγύηση δεν καλύπτει ελαττώματα που θα προκύψουν από φυσιολογική φθορά, σπάζσιμο, λανθασμένη εγκατάσταση ή συντήρηση του προϊόντος, κακό χειρισμό, αντικανονικές συνθήκες λειτουργίας, μη εφαρμογή των οδηγιών χρήσης, μετατροπή ή επισκευή του προϊόντος από μη εξουσιοδοτημένο τεχνικό που δεν ανήκει στα Κέντρα Service ΜΠΕΝΡΟΥΜΠΗ.

Επίσης, η εγγύηση δεν καλύπτει τα παρακάτω ενδεικτικά αναφερόμενα:

- Σημάδια, αποχρωματισμό ή γρατζουνιές.
- Καψίματα εξαιτίας έκθεσης σε φωτιά ή φλόγα.
- Βλάβη από θερμικό σοκ (απότομη αλλαγή θερμοκρασίας ή τάσης).

### **ΓΙΑ ΠΕΡΙΣΣΟΤΕΡΕΣ ΠΛΗΡΟΦΟΡΙΕΣ:**

**(ΝΕΑ) Χ. ΜΠΕΝΡΟΥΜΠΗ & ΥΙΟΣ Α.Ε.**

Αγ. Θωμά 27, 15124, Μαρούσι – Αθήνα,  
Τηλ./Εξυπηρέτηση Πελατών: 210 6156400,  
e-mail: [benrubi-sda@benrubi.gr](mailto:benrubi-sda@benrubi.gr)



EN

Thank you for having chosen an appliance from the IZZY range.

## Safety interlocks



Please read these instructions carefully before using the appliance and save them for future reference. Please keep the sales receipt for guarantee purposes (pls see below “Guarantee and Customer Service”) Any use which does not conform to the instructions will absolve IZZY from any liability.

- Before connecting the appliance, check if the voltage indicated on the appliance, corresponds with the mains voltage in your home.
- Never leave the appliance unattended when in operation.
- Close supervision is necessary when your appliance is being used near children. Ensure that they do not play with the appliance.
- This appliance is not intended for use by people with reduced physical, sensory or mental capabilities, children or those with lack of experience and knowledge, unless they have been given supervision or instruction concerning use of the appliance by a person responsible for their safety.
- **Disconnect the power cord from the supply mains:**
  - When you do not use the appliance
  - Before cleaning and maintenance operations
  - Before fitting or removing accessories
  - After use
- Never use the appliance for any other use than indicated.
- The device is intended for indoor use. Do not use the device outdoors or on wet surfaces.

**Important: Do not use the device to absorb liquids.**

- Do not store the appliance outdoors.
- The device is intended only for domestic use. Any other use will cancel the warranty.
- Check the power cord periodically for possible damages. If the power cord or the plug of the appliance has been damaged, do not use the

appliance and contact an authorized BENRUBI Service Center.

- Do not use an extension power cord.
- Make sure that the power cord does not come into contact with the hot parts of the appliance or with sharp edges.
- Do not use the power cord to pull or carry the vacuum cleaner. Do not use the cord as a handle and do not block the cord with the door. Do not pull the cord around sharp edges or corners. Do not run the vacuum cleaner over the cord.
- Do not lift the vacuum cleaner using the power cord. Always use the handle.
- Never pull the cord to disconnect the appliance from the electrical supply. Instead grasp the plug and pull it to disconnect.
- Hold plug when rewinding onto cord reel. Do not allow plug to whip when rewinding.
- Do not operate or place the device or parts in places of high humidity or where it may get wet. Do not immerse the appliance in water or any other liquid.
- Do not put any object into openings. Do not use the appliance with any of the openings blocked.
- Keep the appliance free of dust, lint, hair and anything else that may reduce the airflow.
- Keep all the parts of the body, the fingers, hair and the loose clothing, away from the openings and moving parts of the appliance.
- Turn off the appliance before unplugging it from the supply mains.
- Pay extra attention when using the vacuum cleaner for cleaning stairs.
- Do not use the vacuum cleaner in areas where flammable materials or liquid fuels (eg petrol) may be present.
- Do not use the vacuum cleaner very close to heaters such as radiators, cigarettes, etc.
- Do not collect hot objects or anything that burns or smokes, such as cigarettes, matches or hot ashes. Wait until the ashes or cigarettes cool down before you collect them.
- Do not use the vacuum cleaner to collect flammable materials or liquid fuels.
- Always unplug the appliance from the supply mains before connecting the hose.
- Do not use the vacuum cleaner if the dust bin and the filters are not correctly placed.

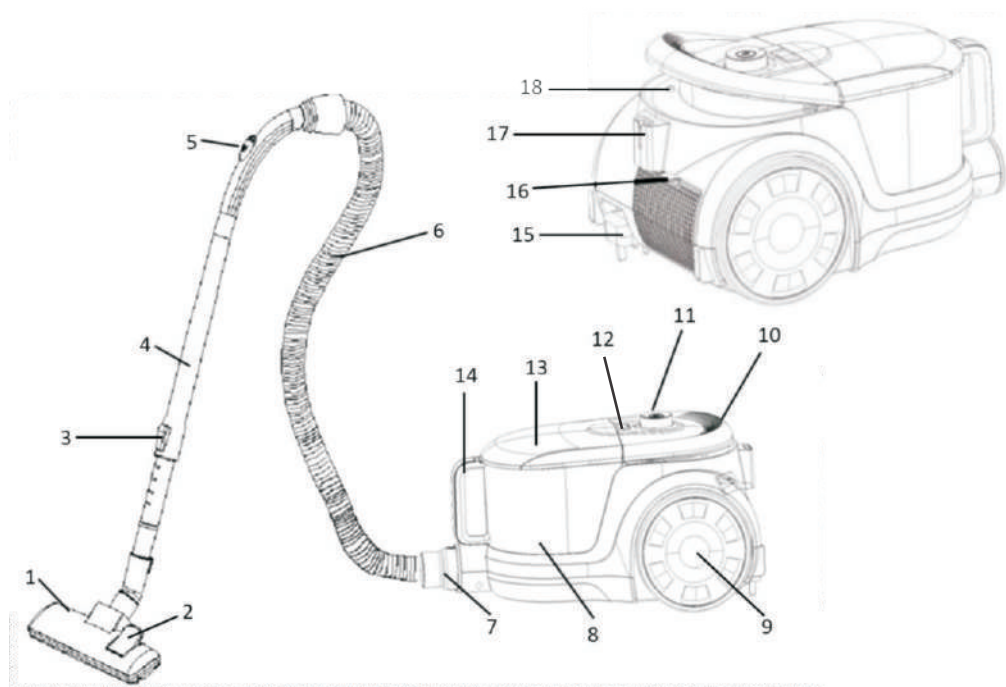
- Before start using the vacuum cleaner, remove large or sharp objects from the floor in order to prevent the filter from being damaged.

**IMPORTANT:** If the suction opening, the suction pipe or the telescopic wand stick on the pipe are blocked, you should switch off the vacuum cleaner at once. First clear the substances that have blocked the above accessories and then start the vacuum cleaner again.

- This vacuum cleaner is equipped with plug and cable which rolls up automatically. In case one of the above or both are damaged, contact an authorized BENRUBI Service Center.
- Do not use strong or abrasive products for cleaning the outer surface of the vacuum cleaner.
- Never leave the power cable wrapped during use. Unwind it completely.
- Do not touch the appliance with wet or damp hands.
- If the appliance does get wet, immediately remove the power cord from the wall outlet and contact one of the authorized BENRUBI service centers.
- In case of a possible damage, do not attempt to repair the appliance by yourself. Please contact one of the authorized BENRUBI service centers. Any repair made by an unauthorized BENRUBI Service Center CANCELS THE GUARANTEE.
- Any misuse of the device cancels the warranty.
- Only use original spare parts.
- The appliance conforms to EU directive 2014/30/EU on Electromagnetic Compatibility, the 2014/35/EU Low Voltage Directive, the 2011/65/EU RoHS Directive and the directive 2009/125/ EC for eco-design.

**SAVE THESE INSTRUCTIONS**

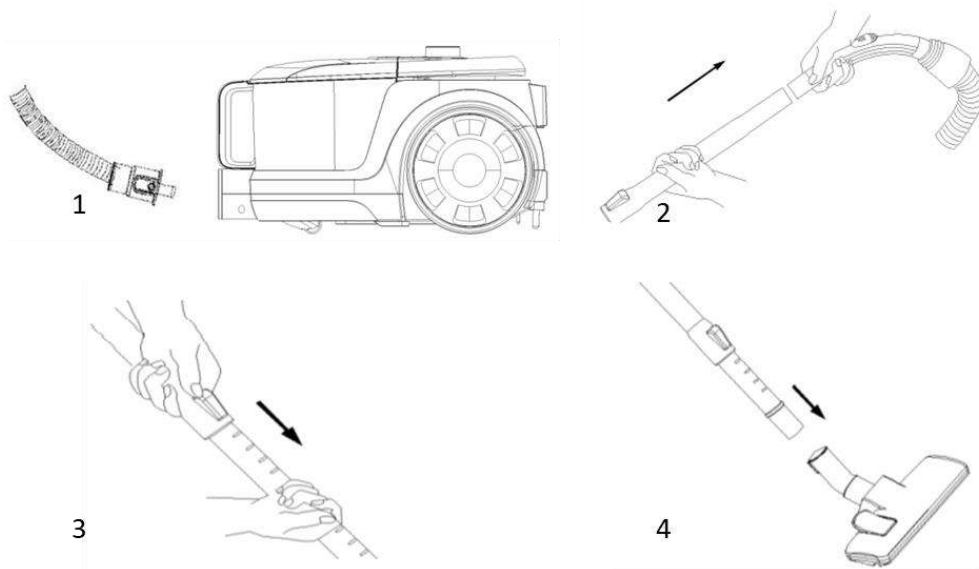
## Parts of the Appliance



1. Floor brush
2. Floor brush regulator
3. Tube height regulator
4. Metallic telescope tube
5. Air slide
6. Suction hose
7. Suction hose socket
8. Waste bin
9. Wheels
10. Carrying handle
11. ON/OFF / Power regulator button
12. Bin release button
13. Waste bin lid
14. Waste bin handle
15. Cord storage
16. Air outlet / HEPA filter
17. Vertical mounting/storage hook
18. Cord rewind button



## Assembly



1. Insert the suction hose (6) into the suction hose socket (7) until you hear a click. To remove the suction hose (6), press the hose release buttons and pull out.
2. Place the telescopic tube (4) on the other end of the suction hose (6). Adjust the length of the telescopic tube (4) by pushing the height regulator (3) down and pulling the lower part of the tube to the desired length. When storing the vacuum cleaner, set the length of the telescopic tube to the shortest possible.
3. Place the floor brush (1) on the telescopic tube (4).

### Notes:

#### The floor brush has two settings:

- A. To clean hard surfaces (eg parquet floors, floor tiles, etc.), push the floor brush regulator (2) till the foot brushes will appear.
- B. To clean carpets, raise the floor brush regulator (2) so that the foot brushes are not visible.

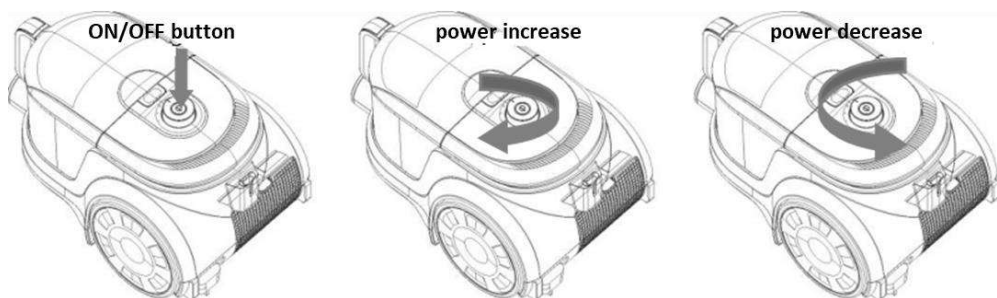
## Use

**Attention: Do not use the vacuum cleaner without placing the bin and filters in the correct position!**

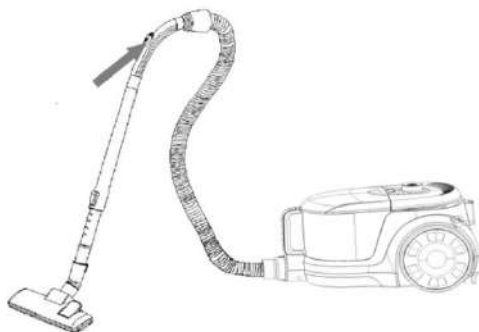
1. Assemble the vacuum cleaner (see "Assembling the vacuum cleaner" section).
2. Pull the cable to the desired length and plug into the socket.

**Attention: The yellow mark on the cable is the maximum length of the cable. The cable length must not exceed the red mark.**

3. Press the ON/OFF button (11). Adjust the power by turning the power regulator (11) to the desired intensity.



4. When the resistance is high during use, it is necessary to reduce the power either by turning the power regulator (11) to the appropriate position or by opening the air slide (5).



5. Once you have finished wiping, press the ON/OFF function button (11).

6. Disconnect the appliance from the wall outlet.

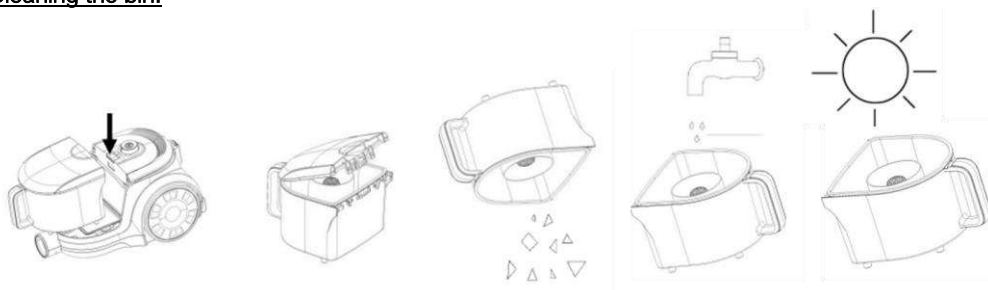
7. To grip the cable, push the cord rewind button (18) with one hand and guide the cable with the other hand to make sure that it will not get damaged as it wraps.

### Removing and Cleaning of Bucket, Motor Filter and Outlet Filter

#### Unplug the appliance from the mains before removing the bin and filters.

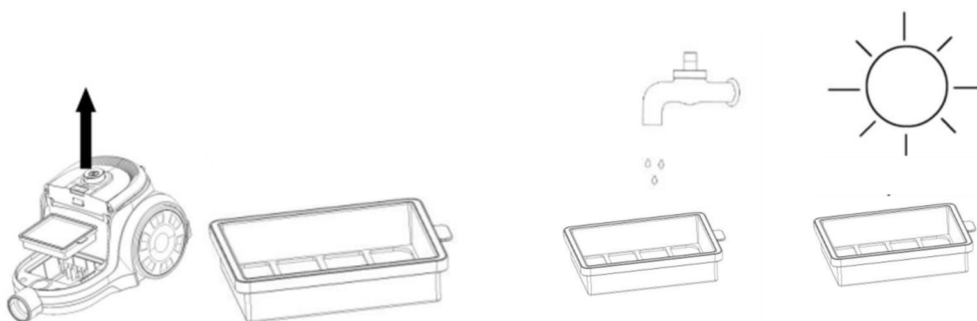
To maintain the maximum performance of the vacuum cleaner, clean the bucket and filters frequently.

#### Cleaning the bin:



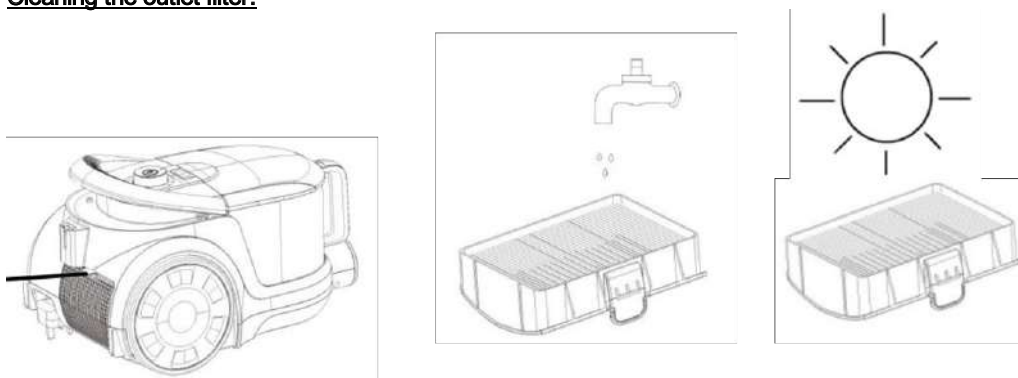
1. Remove the bin (8) by pressing the bin release button (12).
2. Remove the lid (13) by unclipping first the back and then the front.
3. Turn the bin upside down and empty the content into a garbage bag.
4. Wash the bin with water and allow to dry thoroughly before putting it back to place.

#### Cleaning the motor filter:



1. After removing the bin, remove the motor filter located under the bin.
2. Wash the motor filter with water and allow to dry thoroughly before replacing.

#### Cleaning the outlet filter:



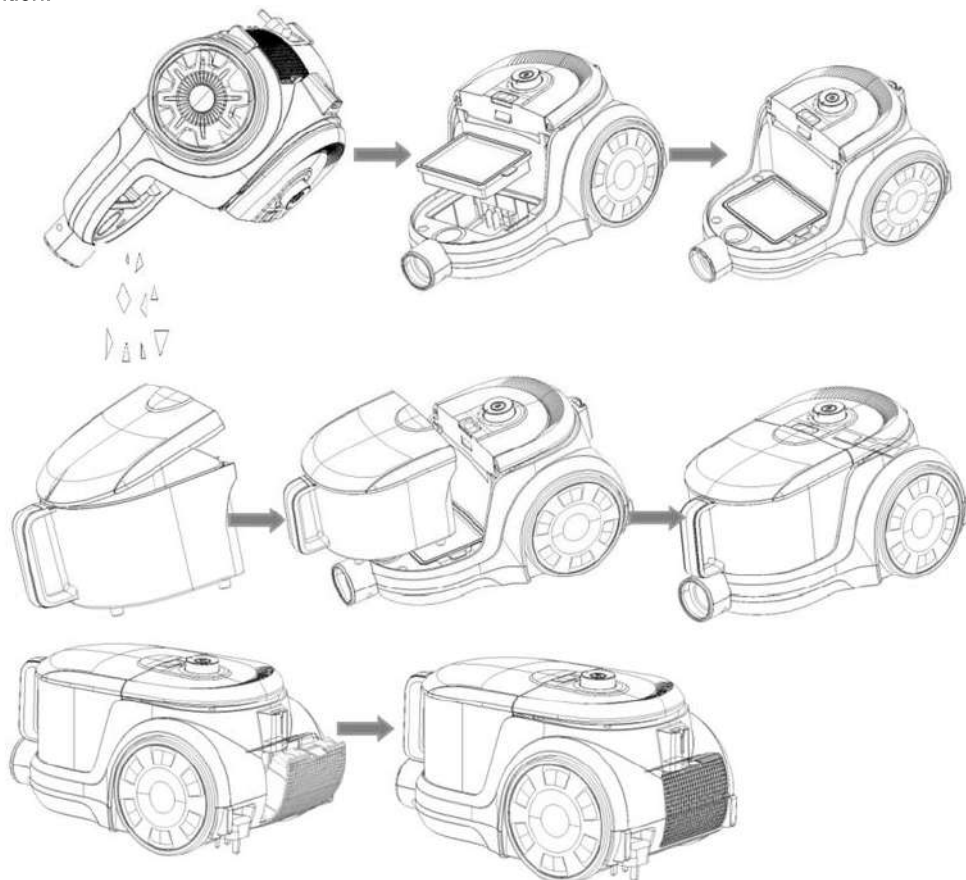
1. Open the air outlet cover (16) and remove it.
2. Remove the filter from the case.
3. Wash with water and dry thoroughly before replacing.

#### Notes:

- If the filter is very dirty, you can first blow it with pressure and then wash it.
- Filters need to be replaced approximately every 6 months depending on the use of the device.

## Placement of Bin and Filters

**Attention:** Do not use the vacuum cleaner without placing the bin and the filters in the correct position!



1. Turn the vacuum cleaner upside down to remove any remaining debris.
2. Place the motor filter in its case and then place it in the slot at the bottom.
3. Fasten the bin lid (8) by placing the front part first and then fasten the back part.
4. Place the bin (8) into place. Make sure it is positioned correctly.
5. Place the outlet filter in its case and snap into the back of the appliance.
6. The appliance is ready to use.

## Maintenance and Cleaning

**Caution:** Always turn off and unplug cleaning or maintenance.

- Clean the surface of the broom and its accessories with a fresh and soft cloth.
- Do not place any of the parts of the appliance in the dishwasher.

**Caution:** Do not use strong or abrasive products for cleaning the outer surface of the vacuum cleaner.

## Carriage and Storage

- You can lift and carry the vacuum cleaner using the carry handle (10). Never pull or lift the vacuum cleaner from the cable.
- Before storing the vacuum cleaner, turn off the vacuum cleaner, remove it from the socket and grip the cable by pressing the automatic cable wrapper button (18).
- To save space, the vacuum cleaner can be stored in a horizontal position by placing the telescopic tube (4) on the vertical hook or in an upright position by placing the telescopic tube on the corresponding hook at the bottom of the vacuum cleaner.

## Technical Characteristics

**Model:** Cyclonic Vacuum Cleaner IZ-4103

**Rated Voltage/Frequency:** AC 220 – 240 ~ 50 Hz

**Power:** 700W

**Bin capacity:** 3Lt

## Important Information for Correct Disposal of the Product in Accordance with EC Directive 2002/96/EC



At the end of its working life, the product must not be disposed of as urban waste. It must be taken to a special local authority differentiated waste collection centre or to a dealer providing this service. Disposing of a household appliance separately avoids possible negative consequences for the environment and health deriving from inappropriate disposal and enables the constituent materials to be recovered to obtain significant savings in energy and resources.

As a reminder of the need to dispose of household appliances separately, the product is marked with a crossed-out wheeled dustbin.

## Guarantee & Customer Service

- BENRUBI Company guarantees its products for any manufacturing defect or defective materials for a period of two (2) years from the date of purchase or delivery by presenting purchase receipt. If your product malfunctions or you find any defects, please revert to the retail location you have purchased it from or contact an authorized BENRUBI Service Centre. To find the nearest authorized BENRUBI Service Centre, visit our website [www.benrubi.gr](http://www.benrubi.gr). It is in the discretion of BENRUBI Company to replace or repair the defective product.

- The warranty does not cover damages resulting from normal wear, breakage, improper installation or maintenance of the product, mishandling, abnormal working conditions, failure to implement the instructions, conversion or repair of the product by an unauthorized technician who does not belong to the BENRUBI Service Centers.

Also, the warranty does not cover the following indicative factors:

- Stains, discoloration or scratches.
- Burns due to exposure to heat or flame.
- Damage from thermal shock (sudden temperature change or change of voltage).

***FOR MORE INFORMATION PLEASE CONTACT:***

**(NEW) H. BENRUBI & FILS SA**

27 Aghiou Thoma str, GR15124, Maroussi – Athens,

Tel./Customer Support: +30210 6156400

e-mail: [benrubi-sda@benrubi.gr](mailto:benrubi-sda@benrubi.gr)



