

LIFE



ETERNITY

Ανεμιστήρας οροφής με αναδιπλούμενα πτερύγια, LED φωτιστικό και τηλεχειριστήριο, 30W

Ceiling fan with foldable blades, LED light and remote control, 30W

ΕΛ ΟΔΗΓΙΕΣ ΧΡΗΣΗΣ
EN USER MANUAL

ΠΑΡΑΚΑΛΩ ΔΙΑΒΑΣΤΕ ΚΑΙ ΦΥΛΑΞΤΕ ΑΥΤΕΣ ΤΙΣ ΣΗΜΑΝΤΙΚΕΣ ΟΔΗΓΙΕΣ ΑΣΦΑΛΕΙΑΣ.

Διαβάστε προσεκτικά τις οδηγίες χρήσης πριν θέσετε τη συσκευή σε λειτουργία και φυλάξτε τις οδηγίες, την απόδειξη και εάν είναι δυνατόν το κουτί με την εσωτερική συσκευασία. Εάν δώσετε τη συσκευή σε τρίτο, παρακαλώ μεταβιβάστε και τις οδηγίες χρήσης.

ΣΥΜΒΟΛΑ ΕΓΧΕΙΡΙΔΙΟΥ ΟΔΗΓΙΩΝ

Σημαντικές πληροφορίες για την ασφάλειά σας είναι με ειδική σήμανση. Είναι απαραίτητο να συμμορφώνεστε με αυτές τις οδηγίες προκειμένου να αποφευχθούν ατυχήματα και τυχόν ζημιές στη συσκευή.

⚠ ΠΡΟΕΙΔΟΠΟΙΗΣΗ: Το σύμβολο αυτό σας προειδοποιεί για τους κινδύνους σχετικά με την υγεία σας και υποδεικνύει πιθανούς κινδύνους τραυματισμού.

⚠ ΠΡΟΣΟΧΗ: Αυτό αναφέρεται σε πιθανούς κινδύνους για τη συσκευή ή άλλα αντικείμενα.

i ΣΗΜΕΙΩΣΗ: Αυτό τονίζει συμβουλές και πληροφορίες.

ΟΔΗΓΙΕΣ ΑΣΦΑΛΕΙΑΣ

1. Αυτή η συσκευή μπορεί να χρησιμοποιηθεί από παιδιά ηλικίας από 8 ετών και άνω και άτομα με μειωμένες σωματικές, αισθητηριακές ή διανοητικές ικανότητες ή έλλειψη εμπειρίας και γνώσης, εάν τους έχουν δοθεί επίβλεψη ή οδηγίες σχετικά με τη χρήση της συσκευής με ασφαλή τρόπο και κατανοούν τους σχετικούς κινδύνους.
2. Τα παιδιά δεν πρέπει να παίζουν με τη συσκευή.
3. Τα παιδιά πρέπει να επιβλέπονται για να μην παίζουν με τη συσκευή.
4. Ο καθαρισμός και η συντήρηση της συσκευής δεν πρέπει να γίνονται από παιδιά χωρίς επίβλεψη.
5. Μην αφήνετε ποτέ παιδιά και άτομα με μειωμένες σωματικές, αισθητηριακές ή διανοητικές ικανότητες χωρίς επίβλεψη κοντά στη συσκευή. Μην αφήνετε ποτέ βρέφη, ηλικιωμένους ή άρρωστους ανθρώπους κάτω από τη ροή αέρα της συσκευής.
6. Χρησιμοποιήστε τον ανεμιστήρα μόνο για τους σκοπούς που περιγράφονται στο εγχειρίδιο.
7. Η συσκευή προορίζεται αποκλειστικά για ιδιωτική, οικιακή χρήση και για τον προβλεπόμενο σκοπό. Αυτή η συσκευή δεν είναι κατάλληλη για επαγγελματική χρήση.
8. Μη χρησιμοποιείτε τη συσκευή σε εξωτερικούς χώρους.
9. **⚠ ΠΡΟΕΙΔΟΠΟΙΗΣΗ:** Η ηλεκτρολογική σύνδεση και εγκατάσταση του ανεμιστήρα οροφής πρέπει να γίνεται από πιστοποιημένο και εξειδικευμένο ηλεκτρολόγο και πάντα σύμφωνα με τους εθνικούς κανονισμούς για τις ηλεκτρικές εγκαταστάσεις.

10. **⚠ ΠΡΟΣΟΧΗ:** Πριν την εγκατάσταση του ανεμιστήρα, κλείστε την παροχή ρεύματος από τον κεντρικό πίνακα. Αποσυνδέστε τον ανεμιστήρα από τη παροχή ρεύματος πριν την εγκατάσταση ή την επισκευή του.
11. Βεβαιωθείτε ότι η τάση του δικτύου σας είναι η ίδια με την τάση που αναγράφεται στην ετικέτα χαρακτηριστικών της συσκευής.
12. Βεβαιωθείτε ότι το καλώδιο του ρεύματος είναι σωστά γειωμένο, για την αποφυγή κινδύνου ηλεκτροπληξίας.
13. **⚠ ΠΡΟΕΙΔΟΠΟΙΗΣΗ:** Εάν παρατηρήσετε ασυνήθιστη ταλαντευόμενη κίνηση, σταματήστε αμέσως να χρησιμοποιείτε τον ανεμιστήρα οροφής και επικοινωνήστε με τον κατασκευαστή, τον αντιπρόσωπο σέρβις ή με κατάλληλα καταρτισμένα άτομα.
14. Ο ανεμιστήρας πρέπει να τοποθετηθεί σε χώρους με καλή κυκλοφορία αέρα.
15. Η εγκατάσταση του ανεμιστήρα πρέπει να γίνει σε επίπεδη και στεγνή επιφάνεια και με τέτοιο τρόπο ώστε τα πτερύγια να βρίσκονται σε ύψος μεγαλύτερο από 2.3 μέτρα από το πάτωμα.
16. Κατά την εγκατάσταση, βεβαιωθείτε ότι υπάρχει απόσταση τουλάχιστον 15εκ. από την άκρη των πτερυγίων έως τον τοίχο και από το ταβάνι. Λάβετε υπόψη ότι όσο μεγαλύτερη είναι αυτή η απόσταση, τόσο καλύτερη θα είναι η ροή αέρα από τον ανεμιστήρα σας. Επίσης λάβετε υπόψη ότι τα πτερύγια ανοίγουν όταν ενεργοποιηθεί ο ανεμιστήρας και κλείνουν όταν τον απενεργοποιείτε.
17. Η εγκατάσταση στήριξης πρέπει να μπορεί να αντέξει 4 φορές το βάρος του ανεμιστήρα για να εξασφαλιστεί μια ασφαλής τοποθέτηση.
18. Το μοντέλο του φωτιστικού που είναι τοποθετημένο στον συγκεκριμένο ανεμιστήρα έχει κατασκευαστεί για αυτό το σκοπό.
19. Μη συνδέετε τον ανεμιστήρα σε διακόπτη dimmer. Αυτό μπορεί να προκαλέσει θόρυβο του κινητήρα (ακόμα και βλάβη) και μη ικανοποιητική απόδοση της συσκευής.
20. Δε συνιστάται να λειτουργούν ταυτόχρονα ο ανεμιστήρας οροφής και συσκευές αερίου στο ίδιο δωμάτιο.
21. Πριν ενεργοποιήσετε τον ανεμιστήρα, ελέγξτε ότι όλες οι συνδέσεις είναι ασφαλισμένες και σταθερές.
22. **⚠ ΠΡΟΕΙΔΟΠΟΙΗΣΗ:** Λόγω της φυσικής κίνησης του ανεμιστήρα, ορισμένες συνδέσεις ενδέχεται να χαλαρώσουν. Ελέγξτε τις συνδέσεις υποστήριξης, τα στηρίγματα και τα εξαρτήματα πτερυγίων δύο φορές το χρόνο για να βεβαιωθείτε ότι παραμένουν ασφαλή.
23. Κρατήστε τη συσκευή μακριά από πηγές θερμότητας, άμεσο ηλιακό φως, υγρασία (ποτέ μην τη βυθίζετε σε οποιοδήποτε υγρό) και αιχμηρές άκρες.
24. Μη χρησιμοποιείτε τη συσκευή κοντά σε μπανιέρες, ντουζιέρες, νιπτήρες, πισίνες κλπ. όπου μπορεί να βραχεί ή να έρθει σε επαφή με νερό.
25. Για να προστατευτείτε από ηλεκτροπληξία, κρατήστε τον ανεμιστήρα, το βύσμα και το καλώδιο μακριά από νερό ή άλλα υγρά.

26. Αποσυνδέστε την πρίζα από το ρεύμα όταν δεν χρησιμοποιείτε τον ανεμιστήρα, όταν τον μετακινείτε από μια θέση σε άλλη, πριν τοποθετήσετε ή αφαιρέσετε τα εξαρτήματα και πριν τον καθαρίσετε.
27. Μη χρησιμοποιείτε τη συσκευή χωρίς επίβλεψη. Εάν αποχωρήσετε από το δωμάτιο, θα πρέπει πάντα να απενεργοποιείτε τη συσκευή.
28. **⚠ ΠΡΟΣΟΧΗ:** Μην επιχειρήσετε ποτέ να σταματήσετε τα πτερύγια του ανεμιστήρα όταν είναι σε λειτουργία.
29. **⚠ ΠΡΟΣΟΧΗ:** Για την αποφυγή τραυματισμού, μην τοποθετείτε ή παρεμβάλετε οποιοδήποτε αντικείμενο στα πτερύγια του ανεμιστήρα όταν η συσκευή είναι συνδεδεμένη στην τροφοδοσία ή όταν βρίσκεται σε λειτουργία. Αποφύγετε την επαφή με οποιοδήποτε κινούμενο μέρος του.
30. **⚠ ΠΡΟΣΟΧΗ:** Μη τοποθετείτε ρούχα ή άλλα αντικείμενα επάνω στον ανεμιστήρα.
31. **⚠ ΠΡΟΣΟΧΗ:** Μη χρησιμοποιείτε τη συσκευή κοντά σε κουρτίνες.
32. Ελέγχετε κατά διαστήματα τη συσκευή και το καλώδιο της για τυχόν φθορές.
33. **⚠ ΠΡΟΕΙΔΟΠΟΙΗΣΗ:** Μη χρησιμοποιείτε τη συσκευή αν έχει υποστεί οποιαδήποτε ζημιά ή αν εάν υπάρχουν ορατά σημάδια βλάβης στη συσκευή. Για να αποφύγετε ενδεχόμενο κίνδυνο, μην επιχειρήσετε να επιδιορθώσετε τη συσκευή μόνοι σας. Επικοινωνήστε με έναν εξειδικευμένο τεχνικό για επισκευή. Χρησιμοποιείτε μόνο γνήσια ανταλλακτικά.
34. Μην προσπαθήσετε να επισκευάσετε τη συσκευή μόνοι σας. Επικοινωνείτε πάντα με έναν εξουσιοδοτημένο τεχνικό.
35. **⚠ ΠΡΟΕΙΔΟΠΟΙΗΣΗ:** Χρησιμοποιείτε μόνο αυθεντικά ανταλλακτικά. Η χρήση εξαρτημάτων που δεν συνιστώνται ή πωλούνται από τον κατασκευαστή της συσκευής μπορεί να προκαλέσει κινδύνους.
36. Η πηγή φωτός που περιέχεται σε αυτό το φωτιστικό θα πρέπει να αντικαθίσταται μόνο από τον κατασκευαστή ή τον αντιπρόσωπο συντήρησης του ή από άτομο ισοδύναμου προσόντος.
37. Μη χρησιμοποιείτε τη συσκευή εάν η επιφάνεια της είναι ραγισμένη.
38. Μη χρησιμοποιείτε τη συσκευή όταν το καλώδιο είναι φθαρμένο, ή μετά από δυσλειτουργία της, ή αν έχει υποστεί κάποιου είδους βλάβη.
39. Εάν το καλώδιο τροφοδοσίας είναι κατεστραμμένο, πρέπει να αντικατασταθεί από τον κατασκευαστή ή τον αντιπρόσωπο σέρβις του ή από ένα εξίσου εξειδικευμένο άτομο για να αποφευχθεί τυχόν κίνδυνος.
40. Μη χρησιμοποιείτε τη συσκευή αν δεν είναι πλήρως συναρμολογημένα όλα τα μέρη της.
41. Μη χρησιμοποιείτε και μην αποθηκεύετε τη συσκευή σε χώρους όπου υπάρχουν εύφλεκτα υλικά και αέρια, ή σε περιβάλλον με πολλή σκόνη, αέρα ή ατμό.
42. Μη χρησιμοποιείτε τη συσκευή κοντά σε κοντά σε ανοιχτή φλόγα ή άλλη συσκευή θέρμανσης.

43. **⚠ ΠΡΟΕΙΔΟΠΟΙΗΣΗ:** Μη χρησιμοποιείτε τη συσκευή παρουσία πιθανώς εκρηκτικών ή εύφλεκτων υγρών ή αερίων.

44. Αυτή η συσκευή δεν προορίζεται για χρήση σε αχυρώνες, στάβλους ή παρόμοιους χώρους

45. **⚠ ΠΡΟΣΟΧΗ:** Κρατήστε τη συσκευή μακριά από παιδιά και κατοικίδια.

46. Τα παιδιά δεν πρέπει να παίζουν με τη συσκευή. Για να διασφαλίσετε την ασφάλεια των παιδιών σας, παρακαλώ κρατήστε μακριά τους όλα τα υλικά συσκευασίας όπως πλαστικές σακούλες, κουτιά, φελιζόλ κ.λπ.

⚠ ΠΡΟΣΟΧΗ: Μην επιτρέπετε στα μικρά παιδιά να παίζουν με τα υλικά συσκευασίας. **Κίνδυνος ασφυξίας!**

47. Ο ανεμιστήρας σας μπορεί να κάνει ελαφρύ θόρυβο σε χαμηλή ταχύτητα. Αυτό δεν αποτελεί δυσλειτουργία της συσκευής ή ελάττωμα της γιατί πρόκειται για ηλεκτρικό θόρυβο που προκαλείται από μείωση ισχύος.

48. Εάν σκοπεύετε να μη χρησιμοποιήσετε τον ανεμιστήρα για μεγάλο χρονικό διάστημα, απενεργοποιήστε την και αποσυνδέστε τον παροχή ρεύματος.

ΟΔΗΓΙΕΣ ΑΣΦΑΛΕΙΑΣ ΜΠΑΤΑΡΙΩΝ ΤΗΛΕΧΕΙΡΙΣΤΗΡΙΟΥ

1. Οι μπαταρίες πρέπει να φυλάσσονται μακριά από παιδιά.

2. Οι μπαταρίες πρέπει να είναι σωστά τοποθετημένες ακολουθώντας τη σωστή πολικότητα.

3. Διαφορετικοί τύποι μπαταριών ή καινούργιες και χρησιμοποιημένες μπαταρίες δεν πρέπει να χρησιμοποιούνται μαζί.

4. Μη χρησιμοποιείτε ποτέ μπαταρίες με διαρροές ηλεκτρολυτών ή ρωγμές.

5. **⚠ ΠΡΟΣΟΧΗ:** Ποτέ μην καταπιείτε την μπαταρία. Εάν η μπαταρία καταποθεί, ζητήστε άμεσα ιατρική βοήθεια.

6. Μη βραχυκυκλώνετε ποτέ τους πόλους των μπαταριών και μην προσπαθήσετε ποτέ να ανοίξετε τις μπαταρίες.

7. **⚠ ΠΡΟΕΙΔΟΠΟΙΗΣΗ:** Αφαιρέστε τις μπαταρίες αν το τηλεχειριστήριο δεν χρησιμοποιείται για μεγάλο χρονικό διάστημα για την αποφυγή διαρροής υγρών μπαταρίας.

8. Μην εκθέτετε το τηλεχειριστήριο σε ηλιακό φως.

9. Ελέγχετε το κάλυμμα έτσι ώστε να παραμένει κλειστό.

10. **⚠ ΠΡΟΣΟΧΗ:** Μην επιχειρήσετε να φορτίσετε μπαταρίες που έχουν λήξει ή μπαταρίες που δεν είναι επαναφορτιζόμενες. Αγοράστε νέες επαναφορτιζόμενες μπαταρίες.

11. Οι μπαταρίες δεν πρέπει να εκτίθενται σε υπερβολική θερμότητα.

12. **⚠ ΠΡΟΣΟΧΗ:** Μην πετάτε ποτέ τις μπαταρίες σε φωτιά. **Κίνδυνος έκρηξης και πυρκαγιάς!**

13. Οι μπαταρίες πρέπει να αντικαθίστανται σύμφωνα με τους ισχύοντες κανονισμούς σχετικά με την απόρριψη. Παρακαλούμε να φέρετε τις χρησιμοποιημένες μπαταρίες σε ένα ειδικό κέντρο ανακύκλωσης όπου θα αντιμετωπίζονται με φιλικό προς το περιβάλλον τρόπο.

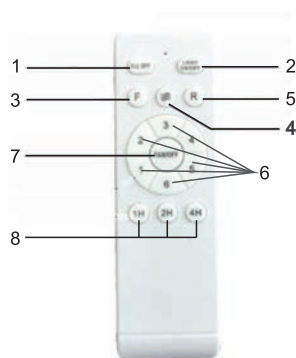
ΠΡΟΕΠΙΣΚΟΠΗΣΗ ΣΥΣΚΕΥΗΣ

1. Βάση στήριξης
2. Άνω κάλυμμα
3. Βραχίονας στήριξης / επέκταση βραχίονα
4. Κάτω κάλυμμα
5. Πτερύγια
6. LED driver
7. Φωτιστικό
8. Δέκτης
9. Τηλεχειριστήριο
10. Σετ βιδών



ΤΗΛΕΧΕΙΡΙΣΤΗΡΙΟ

1. Πλήκτρο απενεργοποίησης του ανεμιστήρα & του φωτιστικού
2. Πλήκτρο ενεργοποίησης / απενεργοποίησης του φωτιστικού / επιλογής θερμοκρασίας χρώματος φωτισμού
3. Πλήκτρο αλλαγής φοράς λειτουργίας του ανεμιστήρα (καλοκαιρινή λειτουργία)
4. Πλήκτρο επιλογής αυτόματου προγράμματος λειτουργίας
5. Πλήκτρο αλλαγής φοράς λειτουργίας του ανεμιστήρα (χειμερινή λειτουργία)
6. Πλήκτρα επιλογής ταχύτητας ανεμιστήρα
7. Πλήκτρο ενεργοποίησης / απενεργοποίησης του ανεμιστήρα
8. Πλήκτρα ενεργοποίησης χρονοδιακόπτη (έως 4 ώρες)



ΣΥΝΑΡΜΟΛΟΓΗΣΗ ΚΑΙ ΕΓΚΑΤΑΣΤΑΣΗ

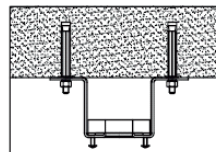
ΕΓΚΑΤΑΣΤΑΣΗ ΑΝΕΜΙΣΤΗΡΑ ΣΤΗΝ ΟΡΟΦΗ

▲ ΠΡΟΕΙΔΟΠΟΙΗΣΗ: Η ηλεκτρολογική σύνδεση και εγκατάσταση του ανεμιστήρα οροφής πρέπει να γίνεται από πιστοποιημένο και εξειδικευμένο ηλεκτρολόγο και πάντα σύμφωνα με τους εθνικούς κανονισμούς για τις ηλεκτρικές εγκαταστάσεις.

1. Αφαιρέστε όλα τα υλικά συσκευασίας και κρατήστε τα μακριά από βρέφη και παιδιά.
2. Βεβαιωθείτε ότι η τάση του δικτύου σας είναι η ίδια με την τάση που αναγράφεται στην ετικέτα χαρακτηριστικών της συσκευής.

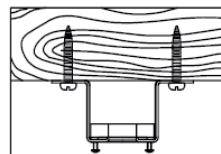
ΤΟΠΟΘΕΤΗΣΗ ΣΕ ΤΣΙΜΕΝΤΕΝΙΑ ΟΡΟΦΗ

Τοποθετήστε τη βάση στήριξης σε κατάλληλο σημείο στην οροφή (λάβετε υπόψιν τις οδηγίες ασφαλείας) και τοποθετήστε σημάδια για τις τρύπες που πρέπει να ανοίξουν. Αφαιρέστε το στήριγμα και τρυπήστε την οροφή από σκυρόδεμα κάνοντας 2 τρύπες που αντιστοιχούν στη διάμετρο των συμπεριλαμβανόμενων ούπα. Στη συνέχεια εισάγετε τα ούπα στις τρύπες, πιέστε τα μέσα χρησιμοποιώντας ένα σφυρί και αφαιρέστε τα παξιμάδια. Τοποθετήστε το στήριγμα στην κατάλληλη θέση και ασφαλίστε καλά με τα παξιμάδια.



ΤΟΠΟΘΕΤΗΣΗ ΣΕ ΞΥΛΙΝΗ ΟΡΟΦΗ

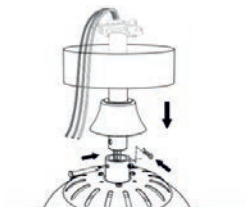
Τοποθετήστε τη βάση στήριξης σε κατάλληλο σημείο στην ξύλινη οροφή (λάβετε υπόψιν τις οδηγίες ασφαλείας) και ασφαλίστε τη βάση στην οροφή χρησιμοποιώντας 4 βίδες (πάχους τουλάχιστον 4mm) .



ΣΥΝΑΡΜΟΛΟΓΗΣΗ ΑΝΕΜΙΣΤΗΡΑ

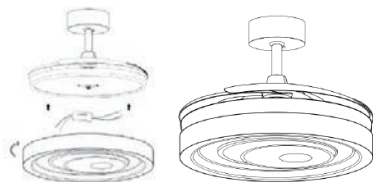
1. Επιλέξτε αν θα χρησιμοποιήσετε τον μακρύ ή κοντό βραχίονα στήριξης. Περάστε το βραχίονα μέσα από το άνω κάλυμμα και το κάτω κάλυμμα και στη συνέχεια περάστε τα καλώδια του μοτέρ μέσα από το βραχίονα.

2. Στη συνέχεια κατεβάστε τον βραχίονα προς τα κάτω μέσα στην οπή του άξονα στήριξης του μοτέρ, τοποθετήστε τον πείρο στήριξης και ασφαλίστε με το κλειδί R σφίγγοντας με τις 2 βίδες μέχρι να ασφαλίσει στη θέση του. Κατεβάστε το κάτω κάλυμμα για να μη φαίνονται οι βίδες.

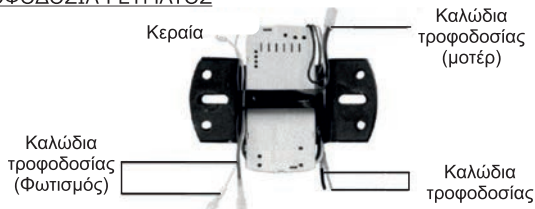


3. Συνδέστε το λευκό και το μπλε καλώδιο που εξέρχονται από το κάτω μέρος του σώματος του μοτέρ με το καφέ και το αντίστοιχο μπλε καλώδιο του τροφοδοτικού του φωτιστικού.

Τοποθετήστε το φωτιστικό στο σώμα του ανεμιστήρα με τέτοιο τρόπο ώστε να εισέλθουν οι προεξοχές του σώματος του ανεμιστήρα στις εσοχές του φωτιστικού και ασφαλίστε το φωτιστικό στη θέση του περιστρέφοντας το δεξιόστροφα.



ΣΥΝΔΕΣΗ ΔΕΚΤΗ ΜΕ ΤΡΟΦΟΔΟΣΙΑ ΡΕΥΜΑΤΟΣ



⚠ ΠΡΟΕΙΔΟΠΟΙΗΣΗ: Πριν προχωρήσετε στις ηλεκτρολογικές συνδέσεις, διαβάστε προσεκτικά τις οδηγίες ασφαλείας. Πριν από οποιαδήποτε σύνδεση, βεβαιωθείτε ότι έχετε απενεργοποιήσει την παροχή ρεύματος. Ενεργοποιήστε την παροχή ρεύματος μόνο όταν έχει ολοκληρωθεί πλήρως η εγκατάσταση του ανεμιστήρα. Οι ηλεκτρικές συνδέσεις πρέπει να γίνονται σύμφωνα με τους ισχύοντες κανονισμούς και από εξειδικευμένο ηλεκτρολόγο.

Τοποθετήστε τον δέκτη του τηλεχειριστηρίου στη βάση στήριξης.

ΣΥΝΔΕΣΗ ΔΕΚΤΗ ΜΕ ΑΝΕΜΙΣΤΗΡΑ

1. Κρεμάστε τον ανεμιστήρα στη βάση στήριξης ευθυγραμμίζοντας τις οπές της βάσης στήριξης με τις οπές του μεταλλικού συνδέσμου του βραχίονα του ανεμιστήρα και ασφαλίστε τον ανεμιστήρα επάνω στη βάση στήριξης βιδώνοντας τις βίδες.

2. Στη συνέχεια κάνετε τις ηλεκτρολογικές συνδέσεις ακολουθώντας τις παρακάτω οδηγίες:

- Συνδέστε το πλακέ φικς (τριών καλωδίων) των καλωδίων του μοτέρ με το αντίστοιχο πλακέ φικς του δέκτη.
- Έπειτα συνδέστε τα 2 κυλινδρικά φικς για την τροφοδοσία του φωτιστικού.
 - Συνδέστε το κυλινδρικό φικς του δέκτη (μπλε καλώδιο) με το αντίστοιχο κυλινδρικό φικς (μπλε καλώδιο) του φωτιστικού.
 - Συνδέστε το κυλινδρικό φικς του δέκτη (λευκό καλώδιο) με το αντίστοιχο κυλινδρικό φικς (λευκό καλώδιο) του φωτιστικού.
- Συνδέστε τα καλώδια της τροφοδοσίας ρεύματος με τα αντίστοιχα καλώδια του δέκτη.

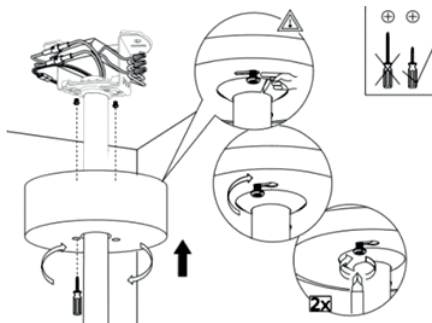
-Ουδέτερος: N (Άσπρο καλώδιο) – συνδέστε το άσπρο καλώδιο του δέκτη με τον αντίστοιχο ουδέτερο της τροφοδοσίας

-Φάση: L (Μαύρο καλώδιο) - συνδέστε το μαύρο καλώδιο του δέκτη με το αντίστοιχο της τροφοδοσίας

ΣΗΜΕΙΩΣΕΙΣ:

- Όταν κάνετε τις συνδέσεις, ενώστε καλά τους χάλκινους αγωγούς κάθε καλωδίου στην κλέμα.
- Προσέξτε ώστε να εξασφαλίσετε ότι όλοι οι αγωγοί του καλωδίου έχουν τοποθετηθεί σωστά μέσα στην κλέμα και ότι δεν εξέχει γυμνός χαλκός από την κλέμα, για να αποφύγετε την πιθανότητα βραχυκυκλώματος και ηλεκτροπληξίας.

3. Εφόσον έχετε ολοκληρώσει τις ηλεκτρολογικές συνδέσεις, τοποθετήστε το άνω κάλυμμα ευθυγραμμίζοντας τις οπές του με τις αντίστοιχες οπές της βάσης στήριξης, περιστρέψτε το δεξιότροφα και στη συνέχεια βιδώστε τις βίδες για να ασφαλίσει στη θέση του.



ΣΗΜΕΙΩΣΗ: Σε περίπτωση που κατά τη λειτουργία, ο ανεμιστήρας ακούγεται να τρίζει, τοποθετήστε με ταινία διπλής όψης ένα αντίβαρο σε ένα πτερύγιο και δοκιμάστε. Αν το τρίξιμο εξακολουθεί, δοκιμάστε την ίδια διαδικασία και με τα υπόλοιπα πτερύγια.

ΔΙΑΔΙΚΑΣΙΑ ΣΥΖΕΥΞΗΣ ΤΗΛΕΧΕΙΡΙΣΤΗΡΙΟΥ ΜΕ ΔΕΚΤΗ

1. Ανοίξτε το κάλυμμα μπαταριών στο τηλεχειριστήριο και τοποθετήστε 2x AAA 1.5V μπαταρίες ακολουθώντας τη σωστή πολικότητα.
2. Τοποθετήστε το κάλυμμα πίσω στη θέση του.
3. Εντός 2 λεπτών από την ενεργοποίηση, πιέστε και κρατήστε πατημένο το πλήκτρο FAN του τηλεχειριστηρίου έως ότου ακουστεί διπλό ηχητικό σήμα σηματοδοτώντας με το τηλεχειριστήριο τον αισθητήρα του ανεμιστήρα.
4. Στη συνέχεια, θα μπορείτε να χρησιμοποιήσετε το τηλεχειριστήριό σας για να ελέγξετε τον ανεμιστήρα οροφής σας.

ΣΗΜΕΙΩΣΕΙΣ:

- Σε περίπτωση που δεν ολοκληρωθεί η σύζευξη, απενεργοποιήστε την παροχή ρεύματος και αφαιρέστε τις μπαταρίες από το τηλεχειριστήριο για 1 λεπτό. Έπειτα, επαναλάβετε τη διαδικασία.
- Αν δεν χρησιμοποιείτε τη συσκευή για αρκετό χρονικό διάστημα, βγάλτε τις μπαταρίες από το τηλεχειριστήριο για αποφυγή διαρροής υγρού μπαταρίας.

ΟΔΗΓΙΕΣ ΛΕΙΤΟΥΡΓΙΑΣ

ΕΝΕΡΓΟΠΟΙΗΣΗ ΑΝΕΜΙΣΤΗΡΑ

Ενεργοποιήστε τον ανεμιστήρα πατώντας το πλήκτρο επιλογής ταχύτητας λειτουργίας επάνω στο τηλεχειριστήριο.

Για να απενεργοποιήσετε τον ανεμιστήρα, πατήστε το πλήκτρο FAN/OFF.

ΕΠΙΛΟΓΗ ΤΑΧΥΤΗΤΑΣ ΛΕΙΤΟΥΡΓΙΑΣ

Επιλέξτε την ταχύτητα περιστροφής του ανεμιστήρα πατώντας το πλήκτρο ρύθμισης ταχύτητας επάνω στο τηλεχειριστήριο. Ο ανεμιστήρας έχει 6 διαθέσιμες ταχύτητες λειτουργίας:

- Αρκετά χαμηλή (1)
- Χαμηλή (2)
- Μεσαία (3)
- Υψηλή (4)
- Αρκετά υψηλή (5)
- Μέγιστη (6)

Πατήστε το αντίστοιχο πλήκτρο για να επιλέξετε την επιθυμητή ταχύτητα.

ΕΠΙΛΟΓΗ ΠΡΟΓΡΑΜΜΑΤΟΣ ΛΕΙΤΟΥΡΓΙΑΣ

Πιέστε το πλήκτρο  για να επιλέξετε το πρόγραμμα ECO (ο ανεμιστήρας λειτουργεί σε λειτουργία eco σε υψηλό επίπεδο ενεργειακής απόδοσης, μεταξύ των ταχυτήτων 1 και 6)

ΕΝΕΡΓΟΠΟΙΗΣΗ ΚΑΙ ΔΙΑΔΙΚΑΣΙΑ ΡΥΘΜΙΣΗΣ ΤΟΥ ΦΩΤΙΣΜΟΥ

Μπορείτε να ανοίξετε / κλείσετε το φως πατώντας το πλήκτρο LIGHT ON/OFF στο τηλεχειριστήριο.

Επιλέξτε την επιθυμητή θερμοκρασίας χρώματος με το πάτημα του πλήκτρου LIGHT ON/OFF στο τηλεχειριστήριο:

- Πατήστε μία φορά το πλήκτρο LIGHT ON/OFF για να επιλέξετε τον πρώτο συνδυασμό warm και cool white φωτισμού (3000K).
- Για να επιλέξετε τον επόμενο συνδυασμό warm και cool white φωτισμού, πατήστε μία φορά το πλήκτρο LIGHT ON/OFF για να απενεργοποιηθεί ο φωτισμός και ξαναπατήστε το πλήκτρο LIGHT ON/OFF (4000K).
- Για να επιλέξετε τον πλήρως cool white φωτισμό, πατήστε μία φορά το πλήκτρο LIGHT ON/OFF για να απενεργοποιηθεί ο φωτισμός και ξαναπατήστε το πλήκτρο LIGHT ON/OFF (7000K).

ΧΡΟΝΟΔΙΑΚΟΠΤΗΣ

Ο χρονοδιακόπτης μπορεί να ρυθμιστεί για να απενεργοποιήσει τον ανεμιστήρα σε ορισμένο χρονικό διάστημα (έως 4 ώρες).

- Πατήστε το πλήκτρο 1H στο τηλεχειριστήριο για να ορίσετε τον χρόνο απενεργοποίησης του ανεμιστήρα σε μία ώρα. Για να απενεργοποιήσετε τον χρονοδιακόπτη, πατήστε το πλήκτρο 1H ξανά.
- Πατήστε το πλήκτρο 2H στο τηλεχειριστήριο για να ορίσετε τον χρόνο απενεργοποίησης του ανεμιστήρα σε δύο ώρες. Για να απενεργοποιήσετε τον χρονοδιακόπτη, πατήστε το πλήκτρο 2H ξανά.
- Πατήστε το πλήκτρο 4H στο τηλεχειριστήριο για να ορίσετε τον χρόνο απενεργοποίησης του ανεμιστήρα σε τέσσερις ώρες. Για να απενεργοποιήσετε τον χρονοδιακόπτη, πατήστε το πλήκτρο 4H ξανά.

ΡΥΘΜΙΣΗ ΧΕΙΜΕΡΙΝΗΣ / ΘΕΡΙΝΗΣ ΛΕΙΤΟΥΡΓΙΑΣ

Αλλάξτε τη φορά λειτουργίας των πτερυγίων του ανεμιστήρα πατώντας το πλήκτρο επιλογής επιθυμητής φοράς λειτουργίας του ανεμιστήρα.

⚠ ΠΡΟΣΟΧΗ: Να πατάτε το πλήκτρο αλλαγής φοράς του ανεμιστήρα, ΜΟΝΟΝ όταν ο ανεμιστήρας βρίσκεται σε στάση και δεν περιστρέφεται.

Πατήστε το πλήκτρο F ή το πλήκτρο R για να αλλάξετε τη φορά περιστροφής των πτερυγίων. Από προεπιλογή ο ανεμιστήρας οροφής σας περιστρέφεται αριστερόστροφα (θερινή λειτουργία).

- F: αριστερόστροφη περιστροφή (θερινή λειτουργία)
- R: δεξιόστροφη περιστροφή (χειμερινή λειτουργία)

ΚΑΘΑΡΙΣΜΟΣ

⚠ ΠΡΟΕΙΔΟΠΟΙΗΣΗ: Πριν καθαρίσετε τη συσκευή σας, διαβάστε προσεκτικά τις οδηγίες ασφαλείας.

1. Πάντα αποσυνδέετε τη συσκευή από την τροφοδοσία πριν τον καθαρισμό της.
2. Χρησιμοποιήστε ένα μαλακό πανί, βρεγμένο με ένα ήπιο διάλυμα σαπουνιού ως τον καθαρισμό του.
3. Προσοχή να μη έρθουν σε επαφή τα καλώδια και η συσκευή με νερό.
4. Μη χρησιμοποιείτε σκληρά, λειαντικά ή διαβρωτικά απορρυπαντικά ή διαλυτικά υγρά για τον καθαρισμό της συσκευής και κανένα από τα παρακάτω ως καθαριστικό: βενζίνη, αραιωτικά ή βενζόλιο.

Συνιστάται να ελέγχετε τακτικά την κατάσταση του ανεμιστήρα οροφής και της βάσης στήριξης τους

ανεμιστήρα οροφής (τουλάχιστον δύο φορές το χρόνο ανάλογα με τη χρήση). Λόγω της συχνής χρήσης του ανεμιστήρα οροφής, οι βίδες έχουν την τάση να χαλαρώνουν με την πάροδο του χρόνου. Ελέγξτε και σφίξτε τις βίδες της βάσης στήριξης, των πτερυγίων, του καλύμματος του μοτέρ και του φωτιστικού LED εάν χρειάζεται.

ΑΠΟΘΗΚΕΥΣΗ

1. Πάντα αποσυνδέετε τη συσκευή από την τροφοδοσία πριν την αποθήκευσή της.
2. Αποσυναρμολογήστε τη συσκευή.
3. Τοποθετήστε τη στην αρχική της συσκευασία της και φυλάξτε τη σε ασφαλή, ξηρή θέση.



ΑΠΟΡΡΙΨΗ ΣΥΣΚΕΥΗΣ ΚΑΙ ΕΞΑΡΤΗΜΑΤΩΝ

Αυτό το σήμα που εμφανίζεται επάνω στο προϊόν, στα εξαρτήματά του ή στα εγχειρίδια που το συνοδεύουν, υποδεικνύει ότι το προϊόν και τα ηλεκτρονικά του εξαρτήματα δεν θα πρέπει να απορρίπτονται μαζί με τα υπόλοιπα οικιακά απορρίμματα.

Προκειμένου να αποφευχθούν ενδεχόμενες βλαβερές συνέπειες στο περιβάλλον ή την υγεία εξαιτίας της ανεξέλεγκτης διάθεσης απορριμμάτων, σας παρακαλούμε να διαχωρίσετε αυτά τα προϊόντα από άλλους τύπους απορριμμάτων και να τα ανακυκλώσετε.

Οι οικιακοί χρήστες θα πρέπει να έλθουν σε επικοινωνία είτε με το κατάστημα απ' όπου αγόρασαν αυτό το προϊόν, είτε με τις κατά τόπους υπηρεσίες, προκειμένου να πληροφορηθούν τις λεπτομέρειες σχετικά με τον τόπο και τον τρόπο με τον οποίο μπορούν να δώσουν αυτά τα προϊόντα για ασφαλή προς το περιβάλλον ανακύκλωση.

ΑΠΟΡΡΙΨΗ ΜΠΑΤΑΡΙΩΝ

Αυτή η επισήμανση πάνω στη μπαταρία, το εγχειρίδιο ή τη συσκευασία υποδεικνύει ότι οι μπαταρίες αυτού του προϊόντος δεν πρέπει να απορρίπτονται μαζί με άλλα οικιακά απορρίμματα στο τέλος του κύκλου ζωής τους.

Η ενεργειακή κλάση του LED φωτιστικού είναι «F».

PLEASE READ AND SAVE THESE IMPORTANT SAFETY INSTRUCTIONS.

Read the operating instructions carefully before putting the product into operation and keep the instructions, the receipt and, if possible, the box with the internal packing. If you give this product to other people, please also pass on the operating instructions.

**USER MANUAL SYMBOLS**

Important information for your safety is specially marked. It is essential to comply with these instructions in order to avoid accidents and prevent damage to the machine:

⚠ WARNING: This sign warns you of dangers to your health and indicates possible injury risks.

⚠ CAUTION: This sign refers to possible hazards to the machine or other objects.

i NOTE: This sign highlights tips and information.

SAFETY INSTRUCTIONS

1. This appliance can be used by children aged from 8 years and above and persons with reduced physical, sensory or mental capabilities or lack of experience and knowledge if they have been given supervision or instruction concerning use of the appliance in a safe way and understand the hazards involved.
2. Children should not play with the appliance.
3. Children should be supervised not to play with the appliance.
4. Cleaning and maintenance of the appliance must not be done by children without supervision.
5. Never leave children and people with reduced physical, sensory or mental abilities unattended near the appliance. Never leave infants, elderly or sick people under the air flow of the appliance.
6. Use the fan only for purposes described in the instruction manual.
7. The appliance is intended exclusively for private, domestic use and for the intended purpose. This appliance is not suitable for professional use.
8. Do not use the appliance outdoors.
9. **⚠ WARNING:** The electrical connection and installation of the ceiling fan must be done by a certified and specialized electrician and always in

accordance with national regulations for electrical installations.

10. **⚠ CAUTION:** Before installing the ceiling fan, turn off the power to the main panel. Disconnect the fan from the power supply before installing or repairing it.
11. Make sure your mains voltage is the same as the voltage on the appliance's rating label.
12. Make sure the power cord is properly grounded to avoid the risk of electric shock.
13. **⚠ WARNING:** If unusual oscillating movement is observed, immediately stop using the ceiling fan and contact the manufacturer, its service agent or suitably qualified persons.
14. The fan must be placed in areas with good air circulation.
15. The fan must be installed on a flat and dry surface and in such a way that the blades are at a height of more than 2.30 meters from the floor.
16. During installation, make sure that there is a distance of at least 15cm. from the edge of the fins to the wall and from any other object. Keep in mind that the longer this distance, the better the air flow from your fan. Also note that the blades open when the fan is turned on and close when you turn it off.
17. The support hook must be able to withstand 4 times the weight of the fan to ensure proper placement.
18. The model of the fixture fitted to this particular fan has been manufactured for this purpose.
19. Do not connect the fan to a dimmer switch. This can cause engine noise (even damage) and poor performance of the appliance.
20. It is not recommended to operate the ceiling fan and gas appliances in the same room at the same time.
21. Before turning on the fan, make sure all connections are stable and secure.
22. **⚠ WARNING:** Due to the natural movement of the fan, some connections may loosen. Check support joints, brackets and blade fittings twice a year to make sure they are secure.
23. Keep the appliance away from heat sources, direct sunlight, moisture (never immerse it in any liquid) and sharp edges.
24. Do not use the appliance near bathtubs, showers, sinks, swimming pools, etc. where it may get wet or come into contact with water.
25. To protect against electrical shock, do not immerse the fan, plug or cord in water or any other liquid or spray with liquids.
26. Unplug from the electrical outlet when not in use, when moving the fan

from one location to another, before putting on or taking off parts and before cleaning.

27. Do not operate the appliance without supervision. If you leave the room, you should always turn off the appliance.

28. **⚠ CAUTION:** Never attempt to stop the fan blades when operating.

29. **⚠ CAUTION:** To avoid injury, do not place or insert any object into the fan blades when the appliance is connected to the power supply or when it is in operation. Avoid contact with any moving part.

30. **⚠ CAUTION:** Do not place clothes or other objects on the fan.

31. **⚠ CAUTION:** Do not use the appliance near curtains.

32. Periodically check the appliance and its cable for any damage.

33. **⚠ WARNING:** Do not use the appliance if it has been damaged in any way or if there are any visible signs of damage to the appliance. To avoid possible danger, do not attempt to repair the appliance yourself. Contact a qualified technician for repair. Use only original spare parts.

34. Do not attempt to repair the appliance yourself. Always contact an authorized technician.

35. **⚠ WARNING:** Use only original spare parts. The use of accessories not recommended or sold by the manufacturer of the appliance may cause hazards.

36. The light source contained in this luminaire should only be replaced by the manufacturer or its maintenance agent or a person of equivalent qualification.

37. Do not use the appliance if its surface is cracked.

38. Do not operate any appliance, with a damaged cord plug after the appliance malfunctions, or has been dropped damaged in any manner.

39. If the power cord is damaged, it must be replaced by the manufacturer or its service agent or a similarly qualified person in order to avoid a hazard.

40. Do not use the appliance unless all its parts are fully assembled.

41. Do not use or store the appliance in places where there are flammable materials and gases, or in an environment with a lot of dust, air or steam.

42. Do not use the appliance near an open flame or other heating appliance.

43. **⚠ WARNING:** Do not use the appliance in the presence of potentially explosive or flammable liquids or gases.

44. This appliance is not intended for use in barns, stables or similar rooms.

45. **⚠ CAUTION:** Keep the appliance away from children and pets.

46. Children should be supervised to ensure that they do not play with the appliance. In order to ensure your children's safety, please keep all packaging

(plastic bags, boxes, polystyrene etc.) out of their reach.

⚠ CAUTION: Do not allow small children to play with the foil. **There is a danger of suffocation!**

47. Your fan may make a slight noise at low speed. This is not a malfunction of the appliance or a defect because it is electrical noise caused by a power reduction.

48. If you plan not to use the fan for a long time, turn it off and disconnect the power supply.

BATTERY SAFETY INSTRUCTIONS OF REMOTE CONTROL

1. Batteries should be kept away from children.
2. Batteries must be correctly installed following the correct polarity.
3. Different types of batteries or new and used batteries should not be used together.
4. Never use batteries with electrolyte leaks or cracks.
5. **⚠ CAUTION:** Never swallow the battery. If the battery is swallowed, seek medical attention immediately.
6. Never short-circuit battery terminals or attempt to open batteries.
7. **⚠ WARNING:** Remove the batteries if the remote control is not used for a long time to avoid battery fluid leakage.
8. Do not expose the remote control to sunlight.
9. Check the cover so that it remains closed.
10. **⚠ CAUTION:** Do not attempt to charge expired or non-rechargeable batteries. Buy new rechargeable batteries.
11. Batteries should not be exposed to excessive heat.
12. **⚠ CAUTION:** Never dispose of batteries in a fire. **Risk of explosion and fire!**
13. Batteries must be replaced in accordance with applicable disposal regulations. Please bring used batteries to a dedicated recycling center where they will be treated in an environmentally friendly manner.

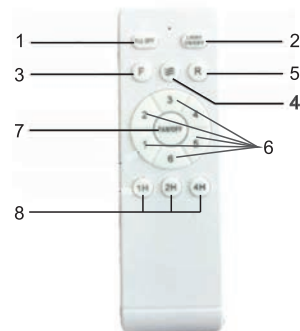
PARTS IDENTIFICATION

1. Mounting plate
2. Upper canopy
3. Axis / extension axis
4. Lower canopy
5. Blades
6. LED driver
7. Luminaire
8. Receiver
9. Remote control
10. Screws set



REMOTE CONTROL

1. Fan and Light: ON / OFF button
2. Light on / off / Color temperature button
3. Reverse function button (summer mode)
4. Automatic operating program selection button
5. Reverse function button (winter mode)
6. Air fan speed selection button
7. FAN off button
8. Timer setting button (up to 4 hours)



ASSEMBLY AND INSTALLATION

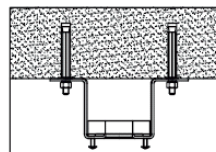
FAN INSTALLATION ON THE CEILING

⚠ WARNING: The electrical connection and installation of the ceiling fan must be done by a certified and specialized electrician and always in accordance with national regulations for electrical installations.

1. Remove all packing materials and keep them away from babies and children.
2. Place the mounting plate in a suitable place on the ceiling (following safety instructions) and secure it with the supplied screws.

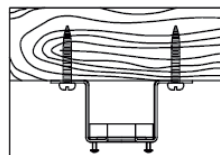
INSTALLATION ON A CEMENT CEILING

Place the mounting bracket in a suitable place on the ceiling (observe the safety instructions) and mark the holes to be drilled. Remove the bracket and drill through the concrete ceiling by making 2 holes corresponding to the diameter of the included dowels. Then insert the dowels into the holes, press them in using a hammer and remove the nuts. Place the bracket in the appropriate position and secure it securely with the nuts.



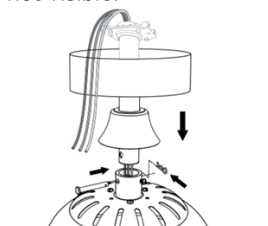
INSTALLATION ON A WOODEN CEILING

Place the support base in a suitable place on the wooden ceiling (observe the safety instructions) and secure the base to the ceiling using 4 screws (at least 4mm thick).



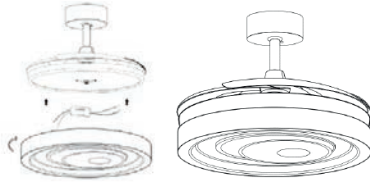
FAN ASSEMBLY

1. Choose whether to use the long or short axis. Thread the bracket through the top cover and bottom cover, then thread the motor wires through the bracket.
2. Then lower the arm to the desired length down into the motor support shaft hole, insert the support pin and secure with the R lock by tightening the 2 screws until it locks into place. Lower the bottom cover so the screws are not visible.

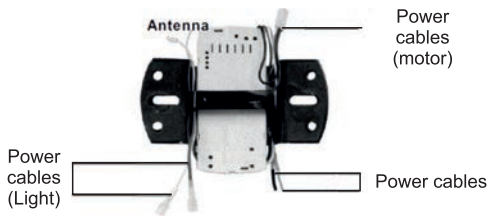


3. Connect the white and blue wire coming from the bottom of the motor body to the brown and blue corresponding light wire.

Place the lamp on the fan body in such a way that the protrusions on the fan body fit into the recesses of the lamp and secure the lamp in place by turning it clockwise.



CONNECTION OF RECEIVER WITH POWER SUPPLY



⚠ WARNING: Before proceeding with the electrical connections, read the safety instructions carefully. Before any connection, make sure to turn off the power supply. Turn on the power supply only when the fan installation is fully completed. Electrical connections must be made in accordance with current regulations and by a qualified electrician.

Place the remote control receiver on the mounting base.

CONNECTION OF RECEIVER WITH FAN

1. Hang the fan on the support base by aligning the holes of the support base with the holes of the metal connector of the fan bracket and secure the fan to the support base by screwing in the screws.

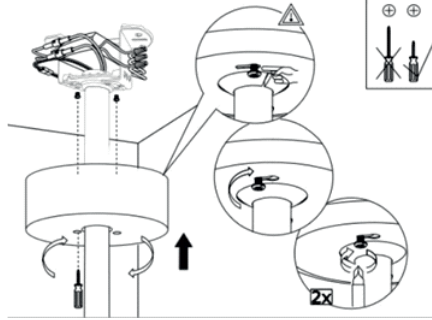
2. Then make the electrical connections following the instructions below:

- Connect the flat plug (three wires) of the motor cables to the corresponding flat plug of the receiver.
- Then connect the 2 cables for powering the lamp.
 - Connect the cylindrical plug of the receiver (blue wire) to the corresponding cylindrical plug (blue wire) of the light.
 - Connect the cylindrical plug of the receiver (white wire) to the corresponding cylindrical plug (white wire) of the light.
- Connect the cables of the power supply to the corresponding cables of the receiver.
 - Neutral: N (White wire) – connect the white wire of the receiver to the corresponding neutral of the power supply
 - Phase: L (Black wire) - connect the black wire of the receiver (AC INPUT) to the corresponding of the power supply

i NOTES:

- When making the connections, firmly join the copper conductors of each wire and attach the clamp to the wire.
- Take care to ensure that all conductors of the cable are properly seated in the terminal and that no bare copper is protruding from the terminal to avoid the possibility of short circuit and electric shock.

3. Once you have completed the electrical connections, install the top cover by aligning its holes with the corresponding holes in the mounting base, rotate it clockwise, and then tighten the screws to secure it in place.



i NOTE: If during operation, the fan is heard to creak, double-sided tape a counterweight to a fin and test. If the squeaking persists, try the same procedure with the remaining fins.

REMOTE CONTROL WITH RECEIVER PAIRING PROCEDURE

1. Open the battery cover on the remote control and insert 2x AAA 1.5V batteries following the correct polarity.
2. Place the cover back in place.
3. Within 2 minutes of power on, press and hold the FAN button on the remote control until you hear a double beep while pointing the remote control at the fan sensor.
4. You will then be able to use your remote control to control your ceiling fan.

i NOTES:

- In case the pairing is not completed, turn off the power supply and remove the batteries from the remote control for 1 minute. Then repeat the process.
- If you do not use the appliance for a long time, remove the batteries from the remote control to avoid battery fluid leakage.

USING THE APPLIANCE

HOW TO SWITCH ON THE FAN

Turn on the fan by pressing the speed selection button on the remote control.
To turn off the fan, press the FAN/OFF button.

SELECTION OF OPERATING SPEED


Select the fan rotation speed by pressing the speed adjustment button on the remote control. The fan has 5 available operating speeds:

- Very low (1)

- Low (2)
- Medium (3)
- High (4)
- Very high (5)
- Maximum (6)

Press the corresponding key to select the desired speed.

OPERATING PROGRAM SELECTION

Press the  button to select the ECO program (the fan works in eco mode at a high level of energy efficiency, between speeds 1 and 6)

ACTIVATION AND LIGHTING ADJUSTMENT PROCEDURE

You can turn the light on/off by pressing the LIGHT ON/OFF button on the remote control.

Select the desired color temperature by pressing the LIGHT ON/OFF button on the remote control:

- Press the LIGHT ON/OFF button once to select the first combination of warm and cool white lighting (3000K).
- To select the next combination of warm and cool white lighting, press the LIGHT ON/OFF button once to turn off the lighting and press the LIGHT ON/OFF button (4000K) again.
- To select full cool white lighting, press the LIGHT ON/OFF button once to turn off the lighting and press the LIGHT ON/OFF button again (7000K).

TIMER

The timer can be set to turn off the fan at a certain time (up to 4 hours).

- Press the 1H button on the remote control to set the fan off time to one hour. To turn off the timer, press the 1H button again.
- Press the 2H button on the remote control to set the fan off time to two hours. To turn off the timer, press the 2H button again.
- Press the 4H button on the remote control to set the fan off time to four hours. To turn off the timer, press the 4H button again.

SETTING WINTER / SUMMER OPERATION

Change the operating direction of the fan blades by pressing the button to select the desired operating direction of the fan.

⚠ CAUTION: Press the fan direction switch ONLY when the fan is stationary and not rotating.

Press the F key or the R key to change the direction of the blades. By default your ceiling fan rotates counterclockwise (summer mode).

- F: counterclockwise rotation (summer mode)
- R: clockwise rotation (winter mode)

CLEANING

⚠ WARNING: Before cleaning your appliance, please read the safety instructions carefully.

1. Always make sure that the appliance is unplugged before cleaning it.
2. Wipe the body of the appliance with a soft damp cloth and wipe well to dry.
3. Be careful not to let the cord and the appliance come into contact with water.
4. Do not use anything abrasive that can scratch or damage the appliance. Do not use a wire brush

or other abrasive utensils for cleaning. Do not use chemical solvents (such as benzene, alcohol or gasoline) as they may cause irreversible damage to the unit.

It is recommended that you regularly check the condition of the ceiling fan and ceiling fan mount (at least twice a year depending on use). Due to frequent use of the ceiling fan, the screws tend to loosen over time. Check and tighten the screws of the mounting base, fins, motor cover and LED light if necessary.

STORAGE

1. Always unplug the appliance before storing it.
2. The appliance should be disassembled before storing.
3. Always store the appliance in a well-ventilated, humid, safe and clean place. For the better protection of the appliance, store it in its original packaging.



DISPOSAL OF APPLIANCE AND ACCESSORIES

This symbol appearing on the product, its accessories or accompanying manuals indicates that the product and its electronic accessories should not be disposed of with other household trash.

In order to avoid possible harmful effects on the environment or health due to uncontrolled waste disposal, please separate these products from other types of waste and recycle them.

Household users should contact either the store where they purchased this product or their local services for details of where and how they can return these products for environmentally safe recycling.

DISPOSAL OF BATTERIES

This marking on the battery, manual or packaging indicates that the batteries of this product should not be disposed of with other household waste at the end of their life cycle.

Energy class of LED lighting is «F».

Made in China  



Ιωνίας Καλοχώρι, 570 09 Θεσσαλονίκη, Ελλάδα, ΤΗΛ. +30 2310 700.777
Ionias Kalochori, 570 09 Thessaloniki, Greece, TEL. +30 2310 700.777
e-mail: info@sun.gr - www.life.gr