



ΕΠΙΔΑΠΕΔΙΟΣ ΑΝΕΜΙΣΤΗΡΑΣ 16'' ΟΔΗΓΙΕΣ ΧΡΗΣΗΣ



Μοντέλο: MFS-16257

**ΔΙΑΒΑΣΤΕ ΚΑΙ ΦΥΛΑΞΤΕ ΑΥΤΕΣ ΤΙΣ ΟΔΗΓΙΕΣ ΑΣΦΑΛΕΙΑΣ ΠΡΙΝ
ΧΡΗΣΙΜΟΠΟΙΗΣΤΕ ΑΥΤΟΝ ΤΟΝ ΑΝΕΜΙΣΤΗΡΑ**

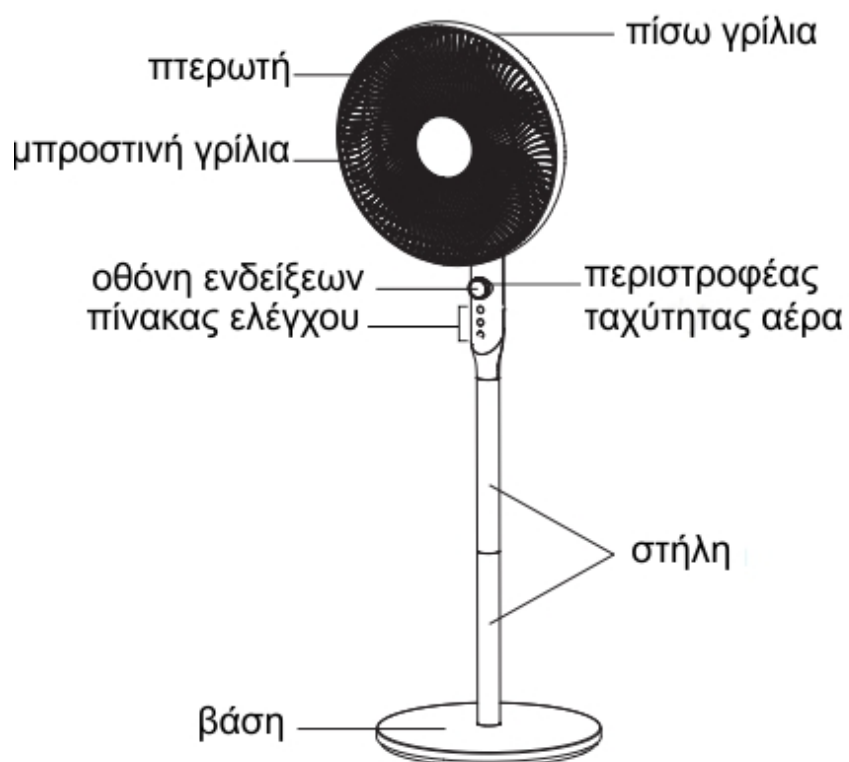
ΣΗΜΑΝΤΙΚΕΣ ΟΔΗΓΙΕΣ ΑΣΦΑΛΕΙΑΣ

Κατά τη χρήση ηλεκτρικών συσκευών, πρέπει πάντα να τηρούνται βασικές προφυλάξεις για τη μείωση του κινδύνου πυρκαγιάς, ηλεκτροπληξίας και τραυματισμού, περιλαμβανομένων των παρακάτω:

1. Παρακαλούμε διαβάστε προσεκτικά τις οδηγίες πριν από τη συναρμολόγηση του ανεμιστήρα.
2. Αυτή η συσκευή μπορεί να χρησιμοποιηθεί από παιδιά ηλικίας 8 ετών και άνω και από άτομα με μειωμένες σωματικές, αισθητηριακές ή νοητικές ικανότητες ή έλλειψη εμπειρίας και γνώσεων, εφόσον έχουν λάβει επίβλεψη ή οδηγίες σχετικά με τη σωστή χρήση της συσκευής και κατανοούν τους κινδύνους που εμπλέκονται.
3. Τα παιδιά δεν πρέπει να παίζουν με τη συσκευή. Απαιτείται στενή επίβλεψη όταν οποιαδήποτε συσκευή χρησιμοποιείται από ή κοντά σε παιδιά.
4. Ο καθαρισμός και η συντήρηση από τον χρήστη δεν πρέπει να πραγματοποιούνται από παιδιά χωρίς επίβλεψη.
5. Τοποθετήστε τον ανεμιστήρα σε στεγνή και επίπεδη επιφάνεια κατά τη λειτουργία για να αποφύγετε την ανατροπή.
6. Βεβαιωθείτε ότι η τάση του ρεύματος είναι η ίδια με αυτή που αναγράφεται στην πινακίδα του προϊόντος.
7. Υπάρχουν επικίνδυνες υψηλές τάσεις μέσα στο περίβλημα. Για να αποφύγετε ηλεκτροπληξία, μην ανοίγετε το περίβλημα. Η συντήρηση πρέπει να γίνεται μόνο από εξειδικευμένο προσωπικό.
8. Αυτή η συσκευή προορίζεται μόνο για οικιακή χρήση και όχι για εμπορική, βιομηχανική ή υπαίθρια χρήση. Άλλες μη συνιστώμενες χρήσεις μπορεί να προκαλέσουν πυρκαγιά, ηλεκτροπληξία ή τραυματισμό.
9. Βεβαιωθείτε ότι ο ανεμιστήρας δεν τοποθετείται κοντά σε κουρτίνες ή άλλα αντικείμενα που μπορεί να εισαχθούν στον ανεμιστήρα.
10. Για προστασία από πυρκαγιά, ηλεκτροπληξία και τραυματισμούς, μην βυθίζετε τη συσκευή, το φως ή το καλώδιο στο νερό και μην ψεκάζετε υγρά πάνω της.
11. Κατά τη χρήση του ανεμιστήρα, αποσυνδέστε τον από την παροχή ρεύματος σε περίπτωση μη φυσιολογικής κατάστασης, όπως ασυνήθιστος θόρυβος, οσμή, υψηλή θερμοκρασία, καπνός κ.λπ., και στείλτε τον για συντήρηση.
12. Απαιτείται προσοχή κατά τη χρήση της συσκευής σε τροπικά κλίματα. Μην χρησιμοποιείτε τη συσκευή σε θερμοκρασίες άνω των 40°C. Η μέγιστη σχετική υγρασία είναι 90% και το υψόμετρο κάτω από 1000 μέτρα.
13. Για την πρόληψη πυρκαγιάς ή κινδύνου ηλεκτροπληξίας, μην εκθέτετε αυτή τη συσκευή σε βροχή ή υγρασία.
14. Μην λειτουργείτε τον ανεμιστήρα χωρίς τα προστατευτικά πλέγματα σωστά τοποθετημένα.
15. Μην χρησιμοποιείτε τον ανεμιστήρα παρουσία εκρηκτικών ή εύφλεκτων ατμών.
16. Μην λειτουργείτε τον ανεμιστήρα με κατεστραμμένο καλώδιο ή φως, ή εάν η συσκευή παρουσιάζει βλάβη ή έχει πέσει και υποστεί οποιαδήποτε ζημιά.
17. Μην τοποθετείτε τον ανεμιστήρα κοντά σε ανοιχτό παράθυρο. Το νερό της βροχής μπορεί να προκαλέσει κίνδυνο ηλεκτροπληξίας.
18. Μην τοποθετείτε τον ανεμιστήρα ή οποιοδήποτε εξάρτημά του κοντά σε γυμνή φλόγα,

- συσκευή μαγειρέματος ή άλλη πηγή θερμότητας.
19. Μην αφήνετε το καλώδιο ρεύματος να κρέμεται από την άκρη τραπέζιου ή πάγκου και μην το αφήνετε να έρχεται σε επαφή με ζεστές επιφάνειες.
 20. Μην εισάγετε ή επιτρέψετε σε ξένα αντικείμενα να μπουν στις οπές του πλέγματος ενώ ο ανεμιστήρας λειτουργεί, καθώς αυτό μπορεί να προκαλέσει ζημιά στη συσκευή.
 21. Μην προσπαθήσετε να επισκευάσετε, να αποσυναρμολογήσετε ή να τροποποιήσετε τη συσκευή. Δεν υπάρχουν μέρη που να συντηρούνται από τον χρήστη. Απευθυνθείτε για οποιαδήποτε συντήρηση σε εξειδικευμένο προσωπικό.
 22. Μην χρησιμοποιείτε τον ανεμιστήρα αν το πλέγμα είναι κατεστραμμένο ή χαλαρό.
 23. Εάν το καλώδιο τροφοδοσίας έχει υποστεί ζημιά, πρέπει να αντικατασταθεί από τον κατασκευαστή, τον εξουσιοδοτημένο τεχνικό ή άλλο κατάλληλο εξειδικευμένο άτομο για την αποφυγή κινδύνου.
 24. Απενεργοποιήστε τον ανεμιστήρα και αποσυνδέστε τον από την πρίζα όταν δεν χρησιμοποιείται, κατά τη μεταφορά του ή πριν από τον καθαρισμό.
 25. Για την αποσύνδεση, κρατήστε το φως και τραβήξτε το από την πρίζα. Μην τραβάτε το καλώδιο.
 26. Αποσυνδέστε τον ανεμιστήρα κατά τον καθαρισμό. Χρησιμοποιήστε υγρό πανί με ήπιο απορρυπαντικό εάν χρειάζεται. Στη συνέχεια, σκουπίστε με στεγνό πανί. Μην χρησιμοποιείτε άλλα χημικά όπως βενζίνη, βενζόλιο, αλκοόλ κ.λπ.
 27. Βεβαιωθείτε ότι ο ανεμιστήρας είναι απενεργοποιημένος από την παροχή ρεύματος πριν αφαιρέσετε το προστατευτικό πλέγμα.
 28. Για την αποφυγή κινδύνου λόγω ακούσιας επαναφοράς του θερμικού διακόπτη, η παρούσα συσκευή δεν πρέπει να τροφοδοτείται μέσω εξωτερικής συσκευής μεταγωγής, όπως χρονοδιακόπτη, ή να συνδέεται σε κύκλωμα που ενεργοποιείται και απενεργοποιείται τακτικά από την εταιρεία παροχής ρεύματος.

ΕΠΙΣΚΟΠΗΣΗ ΠΡΟΪΟΝΤΟΣ

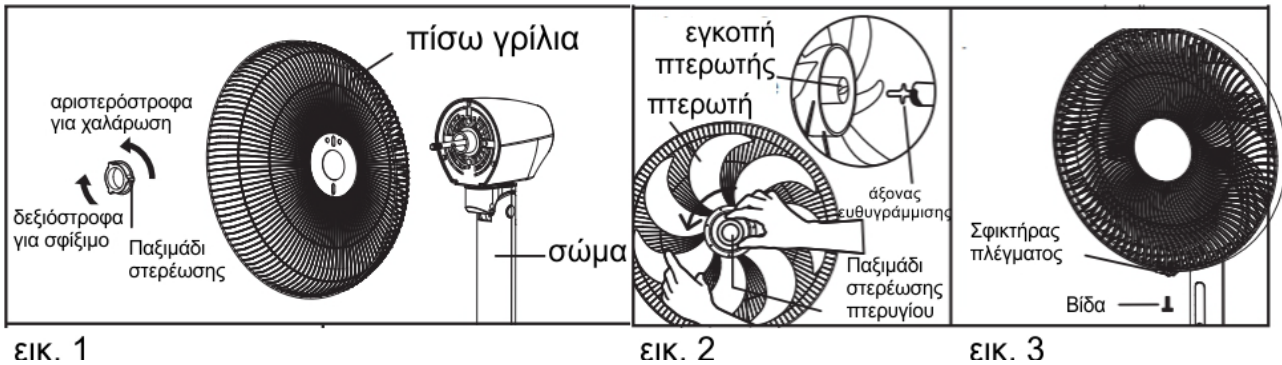


ΠΡΟΔΙΑΓΡΑΦΕΣ ΠΡΟΪΟΝΤΟΣ

Μοντέλο	Τάση/Συχνότητα	Ονομαστική ισχύς	Μέγεθος
MFS-16257	220-240V~ 50/60Hz	40W	16"

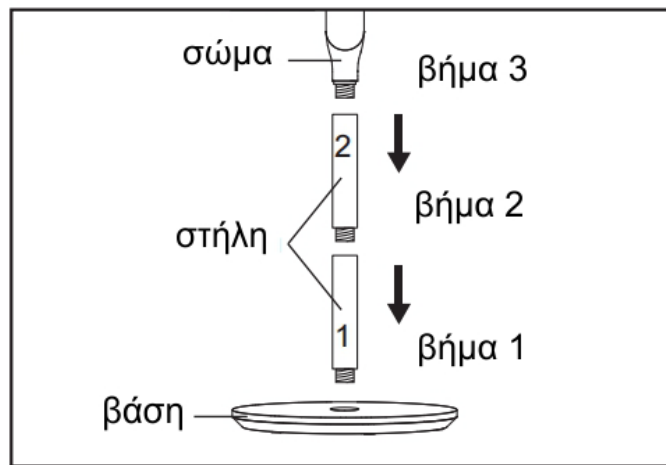
ΟΔΗΓΙΕΣ ΣΥΝΑΡΜΟΛΟΓΗΣΗΣ

Μοτέρ



- Τοποθετήστε την πίσω γρίλια στον κινητήρα και ασφαλίστε τη με το πλαστικό παξιμάδι στήριξης της γρίλιας. (εικ. 1)
- Στη συνέχεια, τοποθετήστε την πτερωτή του ανεμιστήρα και βεβαιωθείτε ότι ο πείρος κίνησης που διέρχεται από τον άξονα του κινητήρα εφαρμόζει σωστά στην εγκοπή στο πίσω μέρος της πτερωτής. Στη συνέχεια, στερεώστε την πτερωτή με το παξιμάδι στήριξης της πτερωτής. (εικ. 2)
- Τοποθετήστε την μπροστινή γρίλια, έτσι ώστε οι προεξοχές της να κουμπώσουν στην πίσω γρίλια. Ελέγξτε ότι οι οπές της βίδας ασφαλείας της γρίλιας είναι ευθυγραμμισμένες στο κάτω μέρος της γρίλιας. (εικ. 3)
- Τοποθετήστε το σφικτήρα της γρίλιας και ασφαλίστε τον με τη βίδα ασφαλείας της γρίλιας. (εικ. 3)

Βάση

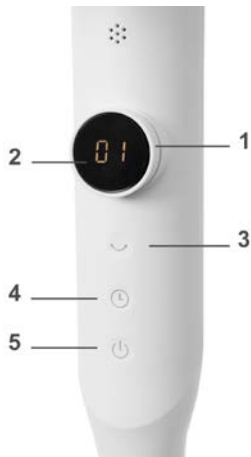


- Αρχικά, βιδώστε μια στήλη με το σπειροειδές άκρο στην οπή της βάσης και σφίξτε την πλήρως περιστρέφοντας δεξιόστροφα.
- Στη συνέχεια, βιδώστε τη δεύτερη στήλη στη στήλη που έχει τοποθετηθεί στη βάση και σφίξτε την πλήρως με τον ίδιο τρόπο.
- Τέλος, βιδώστε το σώμα του ανεμιστήρα στη δεύτερη στήλη και σφίξτε την πλήρως με τον ίδιο τρόπο.

- Ακολουθώντας τα παραπάνω τρία βήματα, ολοκληρώνεται η εγκατάσταση της βάσης, των στηλών και του σώματος του ανεμιστήρα.
- Το ύψος του ανεμιστήρα μπορεί να ρυθμιστεί μειώνοντας τον αριθμό των στηλών.

ΟΔΗΓΙΕΣ ΛΕΙΤΟΥΡΓΙΑΣ

Πίνακας ελέγχου



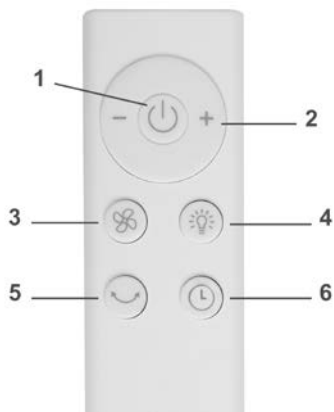
1. Περιστροφικό κουμπί ταχύτητας αέρα
2. Οθόνη ενδείξεων
3. Κουμπί περιστροφής
4. Κουμπί χρονοδιακόπτη
5. Κουμπί ενεργοποίησης/ απενεργοποίησης

Περιγραφή λειτουργίας

- **Κουμπί ενεργοποίησης/απενεργοποίησης:** Πατήστε αυτό το κουμπί για να ενεργοποιήσετε ή απενεργοποιήσετε τον ανεμιστήρα. Όταν ο ανεμιστήρας είναι απενεργοποιημένος, πατώντας το κουμπί αυτό ξεκινάει να λειτουργεί στην χαμηλότερη ταχύτητα.
- **Κουμπί χρονοδιακόπτη:** Όταν η συσκευή λειτουργεί, πατώντας το κουμπί του χρονοδιακόπτη, ο βομβητής θα εκπέμψει έναν ήχο «μπιπ». Η ψηφιακή οθόνη εμφανίζει αρχικά «0H» και αναβοσβήνει για 5 δευτερόλεπτα, εμφανίζοντας ταυτόχρονα την τρέχουσα ταχύτητα αέρα και τον ρυθμισμένο χρόνο. Πατώντας το κουμπί επαναλαμβανόμενα, μπορείτε να αλλάξετε τις ρυθμίσεις χρονοδιακόπτη ως εξής: 0H→1H→2H→3H→4H→5H→6H→7H→8H →9H→απενεργοποίηση→1H κ.ο.κ. Οι ρυθμίσεις επαναλαμβάνονται κυκλικά.
- **Κουμπί περιστροφής:** Αφού ξεκινήσει ο ανεμιστήρας, πατήστε το κουμπί της περιστροφής στον πίνακα ελέγχου για να ενεργοποιήσετε ή απενεργοποιήσετε τη λειτουργία κίνησης της κεφαλής. Αυτόματη περιστροφή αριστερά/δεξιά και χειροκίνητη ρύθμιση πάνω/κάτω.
- **Κουμπί ταχύτητας αέρα:** Περιστρέψτε χειροκίνητα το κουμπί ελέγχου για να ρυθμίσετε την ταχύτητα του ανεμιστήρα από επίπεδο 1 έως 12.

Σημείωση: Το προϊόν διαθέτει λειτουργία απενεργοποίησης οθόνης: η οθόνη απενεργοποιείται αυτόματα μετά από 3 λεπτά αδράνειας. Πατήστε οποιοδήποτε κουμπί για να ενεργοποιήσετε ξανά την οθόνη.

Τηλεχειριστήριο



1. Κουμπί ενεργοποίησης/ απενεργοποίησης
2. Κουμπί μείωσης/αύξησης ταχύτητας αέρα
3. Κουμπί ταχύτητας αέρα
4. Κουμπί ενεργοποίησης/ απενεργοποίησης ενδείξεων οθόνης
5. Κουμπί περιστροφής
6. Κουμπί χρονοδιακόπτη

Περιγραφή λειτουργίας

- **Κουμπί ενεργοποίησης/απενεργοποίησης:** Πατήστε αυτό το κουμπί για να ενεργοποιήσετε ή απενεργοποιήσετε τον ανεμιστήρα. Όταν ο ανεμιστήρας είναι απενεργοποιημένος, πατώντας το κουμπί αυτό ξεκινάει να λειτουργεί στην χαμηλότερη ταχύτητα.
- **Κουμπί Μείωσης/Αύξησης:** Όταν η συσκευή είναι ενεργοποιημένη, πατήστε το κουμπί “-” στο τηλεχειριστήριο για να μειώσετε την ταχύτητα του αέρα κατά ένα επίπεδο ανά πάτημα. Πατήστε το κουμπί “+” για να αυξήσετε την ταχύτητα του αέρα κατά ένα επίπεδο ανά πάτημα.
Σημείωση: Τα συγκεκριμένα πλήκτρα λειτουργούν μόνο για τον ορισμό της ταχύτητας του αέρα.
- **Κουμπί ταχύτητας αέρα:** Όταν η συσκευή λειτουργεί, ο ανεμιστήρας ξεκινάει στη χαμηλότερη ταχύτητα. Στην οθόνη θα εμφανιστεί αρχικά "01" και θα αναβοσβήσει για 5 δευτερόλεπτα. Πατώντας το κουμπί επαναλαμβανόμενα, μπορείτε να αλλάξετε τις ρυθμίσεις της ταχύτητας του αέρα ως εξής: 01→02→03→...→ 10→11→12→απενεργοποίηση→01 κ.ο.κ. Οι ρυθμίσεις επαναλαμβάνονται κυκλικά.
- **Κουμπί χρονοδιακόπτη:** Όταν η συσκευή λειτουργεί, πατώντας το κουμπί του χρονοδιακόπτη, ο βομβητής θα εκπέμψει έναν ήχο «μπιπ». Η ψηφιακή οθόνη εμφανίζει αρχικά «0H» και αναβοσβήνει για 5 δευτερόλεπτα, εμφανίζοντας ταυτόχρονα την τρέχουσα ταχύτητα αέρα και τον ρυθμισμένο χρόνο. Πατώντας το κουμπί επαναλαμβανόμενα, μπορείτε να αλλάξετε τις ρυθμίσεις χρονοδιακόπτη ως εξής: 0H→1H→2H→3H→4H→5H→6H→7H→8H →9H→απενεργοποίηση→1H κ.ο.κ. Οι ρυθμίσεις επαναλαμβάνονται κυκλικά.
- **Κουμπί περιστροφής:** Αφού ξεκινήσει ο ανεμιστήρας, πατήστε το κουμπί της περιστροφής στον πίνακα ελέγχου για να ενεργοποιήσετε ή απενεργοποιήσετε τη λειτουργία κίνησης της κεφαλής. Αυτόματη περιστροφή αριστερά/δεξιά και χειροκίνητη ρύθμιση πάνω/κάτω.
- **Κουμπί ενεργοποίησης/απενεργοποίησης ενδείξεων οθόνης:** Όταν η συσκευή είναι ενεργοποιημένη, πατήστε αυτό το κουμπί για να απενεργοποιήσετε την οθόνη. Η οθόνη μπορεί να ενεργοποιηθεί ξανά πατώντας οποιοδήποτε κουμπί στο τηλεχειριστήριο.

Σημείωση: Για να χρησιμοποιήσετε το τηλεχειριστήριο, τοποθετήστε δύο μπαταρίες AAA. Κατά τη χρήση του τηλεχειριστηρίου, στρέψτε το προς το παράθυρο λήψης εντός της εμβέλειας λειτουργίας. Εάν το τηλεχειριστήριο δεν πρόκειται να χρησιμοποιηθεί για μεγάλο χρονικό διάστημα, αφαιρέστε τις μπαταρίες και αποθηκεύστε το τηλεχειριστήριο κατάλληλα για μελλοντική χρήση.

ΚΑΘΑΡΙΣΜΑ & ΣΥΝΤΗΡΗΣΗ

1. Αποσυνδέστε τη συσκευή από την παροχή ρεύματος και περιμένετε δύο λεπτά πριν από τον καθαρισμό.
2. Απαγορεύεται να ξεπλύνετε απευθείας το σώμα με νερό. Σκουπίστε την επιφάνεια απαλά με ένα μαλακό πανί που περιέχει ουδέτερο απορρυπαντικό και στη συνέχεια στεγνώστε το. Μην χρησιμοποιείτε διαλύτες όπως βενζίνη.
3. Μετά τον καθαρισμό και τη συντήρηση, περιμένετε μέχρι να στεγνώσει πλήρως πριν τη χρήση ή την αποθήκευση.
4. Πριν από την ετήσια αποθήκευση, εφαρμόστε μερικές σταγόνες μηχανικού λαδιού βάρους 20 στον άξονα του κινητήρα.
5. Αποθηκεύστε τη συσκευή στο κουτί της, σε καλά αεριζόμενο χώρο.
6. Μην αποσυναρμολογείτε το προϊόν για τροποποιήσεις. Συνιστάται να ελέγχετε και να καθαρίζετε τακτικά τη συσκευή για να παρατείνετε τη διάρκεια ζωής της.

ΣΩΣΤΗ ΑΠΟΡΡΙΨΗ ΑΥΤΟΥ ΤΟΥ ΠΡΟΪΟΝΤΟΣ



Το προϊόν σας έχει σχεδιαστεί και κατασκευαστεί με υλικά και εξαρτήματα υψηλής ποιότητας, τα οποία μπορούν να ανακυκλωθούν και να επαναχρησιμοποιηθούν. Αυτό το σύμβολο σημαίνει ότι ο ηλεκτρικός και ηλεκτρονικός εξοπλισμός, στο τέλος της ζωής του, πρέπει να απορρίπτεται ξεχωριστά από τα οικιακά σας απορρίμματα. Παρακαλούμε να απορρίψετε αυτόν τον εξοπλισμό στο τοπικό σας κέντρο συλλογής ή ανακύκλωσης απορριμμάτων. Στην Ευρωπαϊκή Ένωση υπάρχουν ξεχωριστά συστήματα συλλογής για χρησιμοποιημένα ηλεκτρικά και ηλεκτρονικά προϊόντα. Βοηθήστε μας να διατηρήσουμε το περιβάλλον στο οποίο ζούμε!

ΔΗΛΩΣΗ ΣΥΜΜΟΡΦΩΣΗΣ

Με το παρόν δηλώνουμε ότι αυτό το προϊόν συμμορφώνεται με τις απαιτήσεις των παρακάτω οδηγιών:

EMC-Directive: 14 / 30 / EU

Low Voltage Directive: 14 / 35 / EU

ErP Directive 09 / 125 / EC

CE Marking: 93 / 68 / EEC

RoHS Directive: 11 / 65 / EU & 15 / 863 / EU

Η αναλυτική δήλωση συμμόρφωσης μπορεί να βρεθεί στη διεύθυνση:

www.morris.gr



ΚΑΛΛΙΟΠΗ ΚΑΡΥΔΑ & ΣΙΑ ΕΕ

17ης Νοεμβρίου 87Α, Τ.Κ.. 55535,

Πυλαία, Θεσσαλονίκη

T. 2316 006600 | www.morris.gr