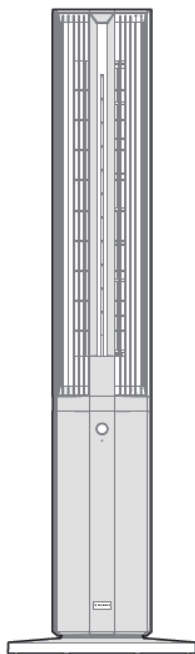




MORRIS

**2-σε-1 Ανεμιστήρας στήλη
Υδρονέφωσης & Υγραντήρας 42"**

ΕΓΧΕΙΡΙΔΙΟ ΧΡΗΣΗΣ



Μοντέλο: MTMF-42120

**Διαβάστε προσεκτικά αυτό το εγχειρίδιο πριν
χρησιμοποιήσετε αυτό το προϊόν**

ΟΔΗΓΙΕΣ ΑΣΦΑΛΕΙΑΣ

Προβλεπόμενη χρήση

Οι παρακάτω οδηγίες ασφαλείας αποσκοπούν στην πρόληψη απρόβλεπτων κινδύνων ή ζημιών από μη ασφαλή ή εσφαλμένη λειτουργία της συσκευής. Ελέγξτε τη συσκευασία και τη συσκευή κατά την παραλαβή για να βεβαιωθείτε ότι όλα είναι άθικτα ώστε να εξασφαλιστεί η ασφαλής λειτουργία. Εάν διαπιστώσετε οποιαδήποτε ζημιά, επικοινωνήστε με το κατάστημα πώλησης ή τον αντιπρόσωπο. Λάβετε υπόψη ότι δεν επιτρέπονται τροποποιήσεις στη συσκευή για λόγους ασφαλείας. Η εσφαλμένη χρήση μπορεί να προκαλέσει κινδύνους και ακύρωση της εγγύησης.

Επεξήγηση συμβόλων



Κίνδυνος

Αυτό το σύμβολο υποδεικνύει ότι υπάρχουν κίνδυνοι για τη ζωή και την υγεία των ανθρώπων λόγω εξαιρετικά εύφλεκτων αερίων.



Προειδοποίηση ηλεκτρικής τάσης

Αυτό το σύμβολο υποδεικνύει ότι υπάρχει κίνδυνος για τη ζωή και την υγεία των ανθρώπων λόγω τάσης.



Προειδοποίηση

Η ένδειξη αυτή υποδεικνύει κίνδυνο μεσαίου επιπέδου, ο οποίος, εάν δεν από- φευχθεί, μπορεί να οδηγήσει σε θάνατο ή σοβαρό τραυματισμό.



Προσοχή

Η ένδειξη αυτή υποδεικνύει κίνδυνο χαμηλού επιπέδου, ο οποίος, εάν δεν από- φευχθεί, μπορεί να οδηγήσει σε ελαφρύ ή μέτριο τραυματισμό.



Επισήμανση

Η ένδειξη αυτή υποδεικνύει σημαντικές πληροφορίες (π.χ. υλικές ζημιές), αλλά όχι κίνδυνο.



Τηρήστε τις οδηγίες

Αυτό το σύμβολο υποδεικνύει ότι μόνο ένας τεχνικός συντήρησης πρέπει να χειρίζεται και να συντηρεί τη συσκευή σύμφωνα με τις οδηγίες λειτουργίας.


Διαβάστε προσεκτικά αυτές τις οδηγίες λειτουργίας πριν από τη χρήση/θέση σε λειτουργία της συσκευής και φυλάξτε τις κοντά στον χώρο εγκατάστασης ή στη μονάδα για μεταγενέστερη χρήση!

ΔΙΑΒΑΣΤΕ ΚΑΙ ΦΥΛΑΞΤΕ ΤΙΣ ΟΔΗΓΙΕΣ

ΠΡΟΣΟΧΗ

- Διαβάστε προσεκτικά τους κανόνες ασφαλούς λειτουργίας και τις οδηγίες.
- Η συσκευή μπορεί να χρησιμοποιηθεί από παιδιά ηλικίας 8 ετών και άνω και από άτομα με περιορισμένες σωματικές, αισθητηριακές ή διανοητικές ικανότητες ή από άτομα χωρίς εμπειρία και γνώση, με την προϋπόθεση ότι επιβλέπονται κατά τη χρήση της ή έχουν λάβει οδηγίες σχετικά με την ασφαλή της χρήση και κατανοούν τους κινδύνους που ενέχονται. Τα παιδιά απαγορεύεται να παίζουν με τη συσκευή. Ο καθαρισμός και η συντήρηση από τον χρήστη δεν πρέπει να πραγματοποιούνται από παιδιά χωρίς επίβλεψη.
- Κρατήστε τις ηλεκτρικές συσκευές μακριά από παιδιά ή άτομα με αναπηρία. Μην αφήνετε να χρησιμοποιούν τις συσκευές χωρίς επίβλεψη.
- Μην βάζετε ποτέ δάχτυλα, μολύβια ή οποιοδήποτε άλλο αντικείμενο μέσα από το πλέγμαστόν λειτουργεί ο ανεμιστήρας.
- Αποσυνδέστε τον ανεμιστήρα από το ρεύμα για να τον μετακινήσετε σε άλλη θέση.
- Βεβαιωθείτε ότι ο ανεμιστήρας βρίσκεται σε σταθερή επιφάνεια όταν λειτουργεί για να αποφύγετε την ανατροπή του.
- Μην χρησιμοποιείτε τον ανεμιστήρα επάνω σε παράθυρο, η βροχή μπορεί να δημιουργήσει ηλεκτρικό κίνδυνο.
- Εσωτερική και οικιακή χρήση μόνο.
- Από τη στιγμή που έχει συναρμολογηθεί ο ανεμιστήρας, το προστατευτικό των περιστρεφόμενων πτερυγίων δεν θα πρέπει να αφαιρείται
 - πριν από το καθάρισμα αποσυνδέστε τον ανεμιστήρα από το ρεύμα.
 - Το προστατευτικό των περιστρεφόμενων πτερυγίων δεν πρέπει να αποσυναρμολογείται/ανοίγει για το καθάρισμα των περιστρεφόμενων πτερυγίων.
 - Σκουπίστε το περίβλημα του ανεμιστήρα και το προστατευτικό των περιστρεφόμενων πτερυγίων με ένα ελαφρώς υγρό πανί.

⚠ ΠΡΟΕΙΔΟΠΟΙΗΣΗ

- Εάν το καλώδιο ρεύματος υποστεί ζημιά, πρέπει να αντικατασταθεί από τον κατασκευαστή, τον αντιπρόσωπο σέρβις ή τα αντίστοιχα εξειδικευμένα άτομα προς αποφυγή κινδύνου.
 - Για προστασία από τον κίνδυνο ηλεκτροπληξίας, μη βυθίζετε τη μονάδα, το καλώδιο ή το φις σε νερό ή άλλο υγρό.
 - Όταν η συσκευή δεν χρησιμοποιείται και πριν από το καθάρισμα, αποσυνδέστε τη συσκευή από την πρίζα.
 - Αποσυνδέστε τη συσκευή από την παροχή ρεύματος πριν από το σέρβις.
 - Μην χρησιμοποιείτε κανέναν ανεμιστήρα με κατεστραμμένο καλώδιο ή φις. Απορρίψτε τον ανεμιστήρα ή επιστρέψτε τον σε εξουσιοδοτημένο κέντρο σέρβις για έλεγχο ή/και επισκευή.
 - Μην περνάτε το καλώδιο κάτω από χαλιά. Μην καλύπτετε το καλώδιο με χαλιά, ράγες ή παρόμοια καλύμματα. Μην περνάτε το καλώδιο κάτω από έπιπλα ή συσκευές. Τοποθετήστε το καλώδιο μακριά από την περιοχή κυκλοφορίας και σε σημείο όπου δεν θα σκοντάψετε πάνω του.
 - Αδειάστε και καθαρίστε τη δεξαμενή νερού πριν από την αποθήκευση. Καθαρίστε τη δεξαμενή νερού πριν από την επόμενη χρήση.
 - ΠΡΟΕΙΔΟΠΟΙΗΣΗ: Οι μικροοργανισμοί που ενδέχεται να υπάρχουν στο νερό ή στο περιβάλλον όπου χρησιμοποιείται ή αποθηκεύεται η συσκευή, μπορούν να αναπυχθούν στη δεξαμενή νερού και να διασκορπιστούν στον αέρα προκαλώντας πολύ σοβαρούς κινδύνους για την υγεία όταν το νερό δεν ανανεώνεται και η δεξαμενή δεν καθαρίζεται σωστά κάθε 3 ημέρες.
 - Καθαρίζετε τη δεξαμενή νερού κάθε τρεις ημέρες.
- 
- Ο καθαρισμός και η συντήρηση από τον χρήστη δεν πρέπει να γίνονται από παιδιά χωρίς επίβλεψη. Λάβετε υπόψη ότι τα υψηλά επίπεδα υγρασίας μπορεί να ενθαρρύνουν την ανάπτυξη βιολογικών οργανισμών στο περιβάλλον.
 - Μην αφήνετε την περιοχή γύρω από τον υγραντήρα να υγραίνεται ή να βραχεί.
 - Σε περίπτωση υγρασίας, μειώστε την ισχύ του υγραντήρα. Εάν η ένταση εξόδου του υγραντήρα δεν μπορεί να μειωθεί, χρησιμοποιήστε τον υγραντήρα κατά διαστήματα. Μην αφήνετε απορροφητικά υλικά, όπως χαλιά, κουρτίνες, κουρτίνες ή τραπεζομάντιλα, να βραχούν.
 - Αποσυνδέστε τη συσκευή από την πρίζα κατά την πλήρωση και τον καθαρισμό.
 - Μην αφήνετε ποτέ νερό στη δεξαμενή όταν η συσκευή δεν χρησιμοποιείται.

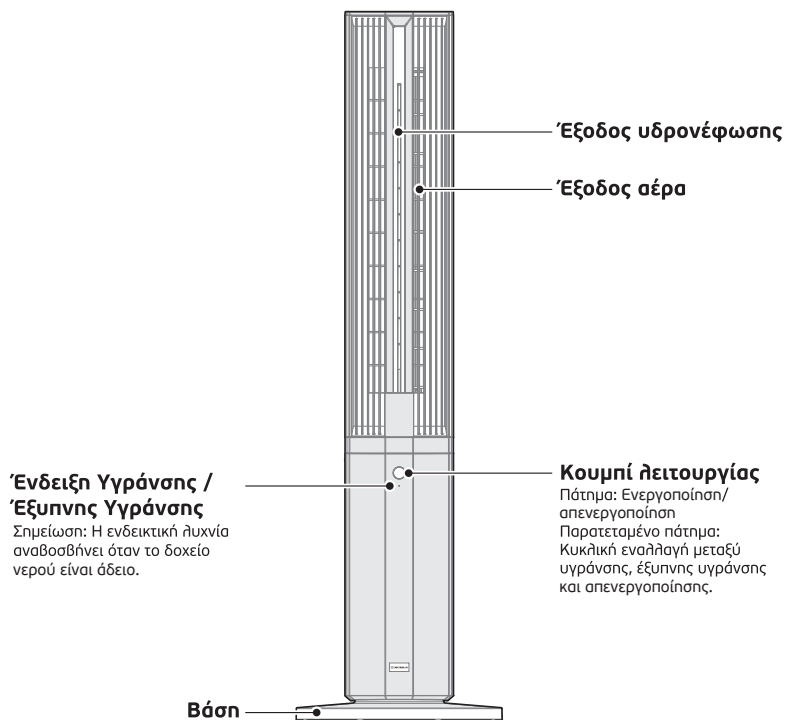
ΠΡΟΔΙΑΓΡΑΦΕΣ

Μοντέλο προϊόντος	MTMF-42120
Τάση	220-240V~
Συχνότητα	50/60Hz
Ισχύς	55W

Περιγραφή	Σύμβολο	Τιμή	Μονάδα
Μέγιστη παροχή αέρα	F	37,11	m ³ /min
Ισχύς εισόδου	P	23,4	W
Τιμή λειτουργίας	S _V	1,59	(m ³ /min)/W
Κατανάλωση σε αναμονή	P _{SB}	0,408	W
Κατανάλωση εκτός λειτουργίας	P _{OFF}	—	W
Στάθμη ηχητικής ισχύος	L _{WA}	58,2	dB(A)
Μέγιστη ταχύτητα αέρα	C	3,594	meters/sec
Εποχιακή κατανάλωση ηλεκτρικής ενέργειας	Q	18,057	kWh/a

ΕΠΙΣΚΟΠΗΣΗ ΠΡΟΪΟΝΤΟΣ

Όνομα εξαρτήματος



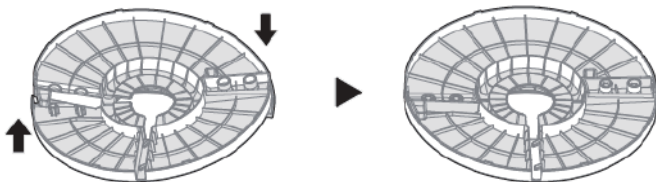
ΣΗΜΕΙΩΣΗ

Οι εικόνες που περιλαμβάνονται στο Εγχειρίδιο είναι μόνο για αναφορά· ισχύει το πραγματικό προϊόν που βρίσκεται στο κουτί συσκευασίας.

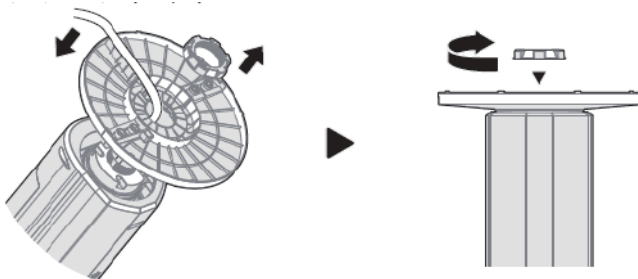
ΕΓΚΑΤΑΣΤΑΣΗ ΠΡΟΪΟΝΤΟΣ

Εγκατάσταση της Βάσης

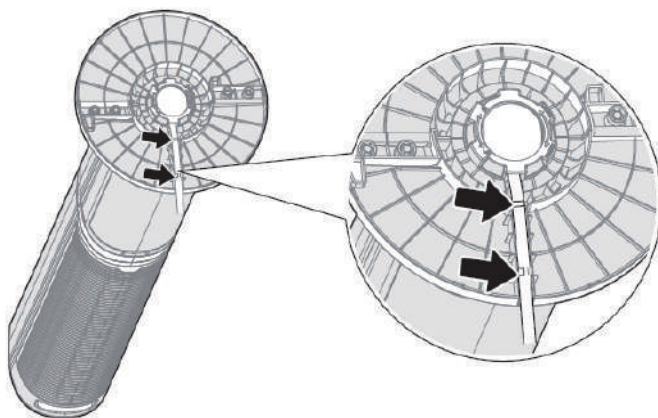
1 Βγάλτε τα δύο μέρη της βάσης από το κουτί συσκευασίας, ευθυγραμμίστε τα κέντρα των δύο μερών της βάσης και τοποθετήστε τα σε σταυρωτή διάταξη, στη συνέχεια περιστρέψτε το ένα μέρος της βάσης για να ευθυγραμμίσετε τις οπές και να τα κλειδώσετε.



2 Αρχικά ξεβιδώστε το παξιμάδι ασφάλισης της βάσης από τον πάτο της κύριας μονάδας, στη συνέχεια περάστε το καλώδιο τροφοδοσίας μέσα από τη βάση και τέλος σφίξτε το παξιμάδι ασφάλισης της βάσης δεξιόστροφα.



3 Πιέστε το καλώδιο τροφοδοσίας προς τα κάτω κατά μήκος της εγκοπής του καλωδίου της βάσης, ώστε το καλώδιο τροφοδοσίας να ασφαλιστεί πλήρως και στα δύο άκρα της εγκοπής του σύρματος.

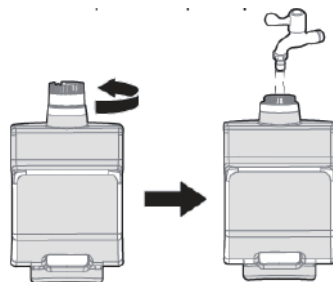
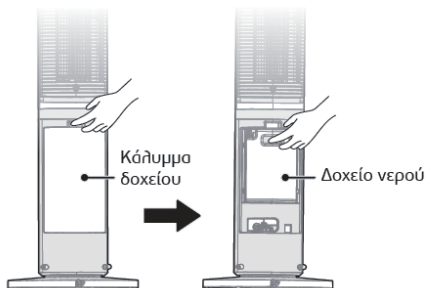


Οδηγίες πλήρωσης δεξαμενής νερού

● ΣΗΜΕΙΩΣΗ

- Αποσυνδέστε το φιλτράρισμα από την πρίζα πριν προσθέσετε νερό.
- Απαγορεύεται η προσθήκη χημικών ουσιών, όπως αιθέρια έλαια ή έλαια αρωματοθεραπείας, στο δοχείο νερού.

- 1 Ανοίξτε το κάλυμμα της δεξαμενής νερού κάτω από τη γρίλια στο πίσω μέρος της συσκευής και, στη συνέχεια, αφαιρέστε τη δεξαμενή νερού.
- 2 Αφού αφαιρέσετε τη δεξαμενή νερού, ξεβιδώστε το κάλυμμα της δεξαμενής νερού αριστερόστροφα και, στη συνέχεια, προσθέστε νερό σε αυτή. (Σημείωση: Συνιστάται η χρήση καθαρού νερού)

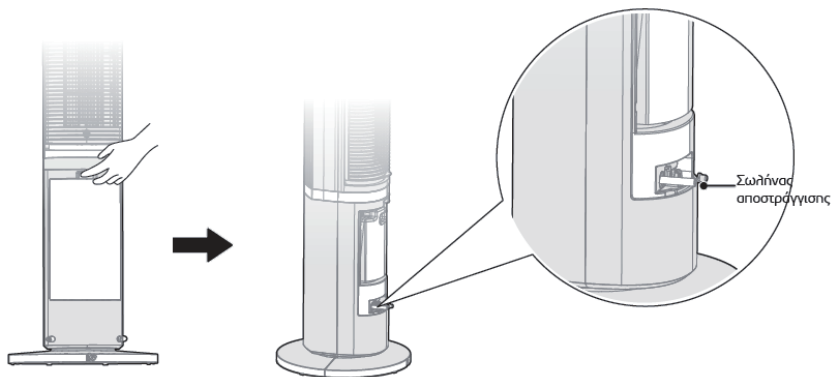


Οδηγίες αποστράγγισης δεξαμενής νερού

● ΣΗΜΕΙΩΣΗ

- Παρακαλούμε αποσυνδέστε το φιλτράρισμα από την πρίζα πριν από την αποστράγγιση.

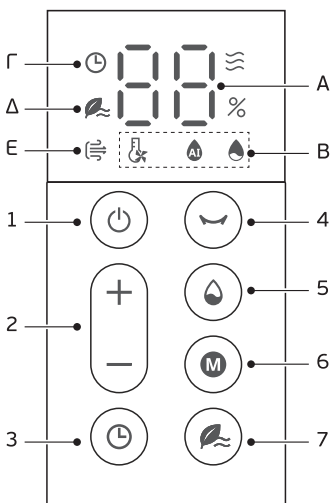
- 1 Ανοίξτε το κάλυμμα της δεξαμενής νερού κάτω από τη γρίλια στο πίσω μέρος της μηχανής.
- 2 Ανοίξτε το σιλικονούχο πώμα του σωλήνα αποστράγγισης κάτω από τη δεξαμενή νερού και το υπολειπόμενο νερό στη δεξαμενή νερού θα αποβληθεί μέσω του σωλήνα αποστράγγισης.



ΟΔΗΓΙΕΣ ΛΕΙΤΟΥΡΓΙΑΣ

Λειτουργία τηλεχειριστηρίου

- Χρήση του τηλεχειριστηρίου. Ανατρέξτε στην ενότητα λειτουργίας και ενδείξεων του πίνακα θερμοαντήρα πύργου για τις βασικές λειτουργίες του τηλεχειριστηρίου.
- Το τηλεχειριστήριο μπορεί να χρησιμοποιηθεί μπροστά από το προϊόν σε απόσταση 5 μέτρων.



Ενδείξεις οθόνης

No	Ένδειξη	Περιγραφή λειτουργίας
A		• Οθόνη προβολής Εμφανίζει την ώρα του χρονοδιακόπτη, την ταχύτητα του ανέμου και την υγρασία
B		• Ενδεικτική λυχνία έξυπνου ανέμου • Ενδεικτική λυχνία υδρονέφωσης • Ενδεικτική λυχνία έξυπνης υδρονέφωσης
Γ		• Ενδεικτική λυχνία χρονοδιακόπτη
Δ		• Ενδεικτική λυχνία λειτουργίας ECO
E		• Ενδεικτική λειτουργία δυνατού ανέμου

ΣΗΜΕΙΩΣΗ

- Χρησιμοποιήστε μπαταρία μαγανιού ή αλκαλική μπαταρία τύπου «AAA» και μην χρησιμοποιείτε μη ανακυκλώσιμη μπαταρία.
- Μην αναμειγνύετε καινούργιες μπαταρίες με παλιές.
- Μην αναμειγνύετε αλκαλικές, τυπικές (άνθρακα-ψευδάργυρου) ή επαναφορτιζόμενες (νικελίου-καδμίου, νι-μιτρονυλίου-υδραυλικού, κ.λπ.) μπαταρίες.

ΠΡΟΣΟΧΗ

- Εάν δεν υπάρχει καμία λειτουργία κατά τη λειτουργία του μηχανήματος, αυτό θα απενεργοποιηθεί αυτόματα μετά από 24 ώρες συνεχούς λειτουργίας.

Κουμπί λειτουργίας

No	Κουμπί	Περιγραφή λειτουργίας
1		• Κουμπί ενεργοποίησης/αναμονής
2		• +/- κουμπί Ρύθμιση ταχύτητας ανέμου και χρόνου χρονοδιακόπτη
3		• Κουμπί χρονοδιακόπτη
4		• Κουμπί περιστροφής
5		• Κουμπί υδρονέφωσης Πατήστε επανειλημμένα το κουμπί «Υδρονέφωσης» για να αλλάξετε τη λειτουργία της μεταξύ Υδρονέφωσης, Έξυπνη Υδρονέφωση και Απενεργοποίηση.
6		• Κουμπί λειτουργίας Πατήστε επανειλημμένα το κουμπί «Λειτουργία» για να αλλάξετε τον τύπο ανέμου μεταξύ προσαρμοσμένη, Eco, έξυπνο και δυνατό. (Σημείωση: Η προσαρμοσμένη λειτουργία έχει 12 επίπεδα, τα οποία μπορούν να ρυθμιστούν με τα πλήκτρα + και -.)
7		• Κουμπί ECO Πατήστε το κουμπί «Eco» για να ενεργοποιήσετε ή να απενεργοποιήσετε την οικονομική λειτουργία. (Σημείωση: Η οικονομική λειτουργία έχει 3 επίπεδα, τα οποία μπορούν να ρυθμιστούν με τα πλήκτρα + και -.)

ΚΑΘΑΡΙΣΜΟΣ ΚΑΙ ΣΥΝΤΗΡΗΣΗ

● ΣΗΜΕΙΩΣΗ

- Πριν καθαρίσετε αυτό το προϊόν, φροντίστε να απενεργοποιήσετε τον διακόπτη λειτουργίας και να τραβήξετε το φις από την πρίζα.
- Μετά τον καθαρισμό και τη συντήρηση, φροντίστε να περιμένετε μέχρι να στεγνώσει εντελώς πριν το ενεργοποιήσετε ή το αποθηκεύσετε.
- Απαγορεύεται το άμεσο ξέπλυμα του σώματος με νερό. Μπορείτε να σκουπίσετε απαλά την επιφάνεια με ένα μαλακό πανί που περιέχει λίγο ουδέτερο απορρυπαντικό και στη συνέχεια να το στεγνώσετε. Μην χρησιμοποιείτε διαλύτες όπως βενζίνη.
- Απαγορεύεται η αποσυναρμολόγηση του προϊόντος για τροποποιήσεις. Συνιστάται να ελέγχετε και να καθαρίζετε αυτό το προϊόν τακτικά για να παρατείνετε τη διάρκεια ζωής του.
- Για να αποφύγετε τη συσσώρευση αλάτων που επηρεάζει τη διάρκεια ζωής του μηχανήματος, καθαρίζετε το μηχάνημα κάθε 3-7 ημέρες ανάλογα με την ποιότητα του νερού στην περιοχή χρήσης και τη συχνότητα χρήσης του μηχανήματος.
- Απαγορεύεται η χρήση απορρυπαντικών ή άλλων καθαριστικών που μπορούν να παράγουν μεγάλο αριθμό φυσαλίδων για τον καθαρισμό της δεξαμενής νερού.

Οδηγίες Αφαλάτωσης Δεξαμενής Νερού

1. Παρακαλούμε αφαιρέστε πρώτα τη δεξαμενή νερού. Για συγκεκριμένα βήματα, ανατρέξτε στις οδηγίες πλήρωσης νερού.
2. Ξεβιδώστε το καπάκι της δεξαμενής νερού αριστερόστροφα και αδειάστε το νερό από το δοχείο.
3. Προσθέστε την κατάλληλη ποσότητα νερού στο δοχείο και αφήστε το να μουλιάσει για μισή ώρα (προσθέστε αποσταθιακτικό/αντιρρυπτικό διάλυμα για καλύτερο καθαριστικό αποτέλεσμα).
4. Αδειάστε το υπόλοιπο νερό από το δοχείο. Εάν χρησιμοποιείτε προϊόν αφαλάτωσης, ο χρόνος μουλιάσματος δεν πρέπει να υπερβαίνει τη μισή ώρα. Στη συνέχεια, ξεπλύνετε ξανά με καθαρό νερό 1-2 φορές.



Ξεβιδώστε το καπάκι του δοχείου νερού



Αδειάστε το υπόλοιπο νερό.



Γεμίστε με καθαρό νερό



Πλύνετε και αδειάστε το υπόλοιπο νερό
(εάν χρησιμοποιήσετε προϊόν αφαλάτωσης, παρακαλώ ξεπλύνετε επανειλημμένα 1-2 φορές).

ΑΝΤΙΜΕΤΩΠΙΣΗ ΠΡΟΒΛΗΜΑΤΩΝ

Η λειτουργία της συσκευής σας μπορεί να οδηγήσει σε σφάλματα και δυσλειτουργίες. Οι ακόλουθοι πίνακες περιέχουν πιθανές αιτίες και σημειώσεις για την επίλυση ενός μηνύματος σφάλματος ή δυσλειτουργίας. Συνιστάται να διαβάσετε προσεκτικά τον παρακάτω πίνακα, προκειμένου να εξοικονομήσετε χρόνο και χρήματα που ενδέχεται να σας κοστίσουν καλώντας στο κέντρο σέρβις.

Πρόβλημα	Αιτία	Λύση
Η συσκευή δεν λειτουργεί σωστά μετά την εγκατάσταση.	<ul style="list-style-type: none">• Το καλώδιο ρεύματος δεν είναι συνδεδεμένο στην πρίζα ή δεν κάνει καλή επαφή.	Βεβαιωθείτε ότι το φις είναι σωστά συνδεδεμένο στην πρίζα.
	<ul style="list-style-type: none">• Ο διακόπτης στο σώμα δεν είναι ενεργοποιημένος.	Ενεργοποιήστε τον διακόπτη στο σώμα.
Το τηλεχειριστήριο δεν λειτουργεί.	<ul style="list-style-type: none">• Οι μπαταρίες χρειάζονται αντικατάσταση.	Αντικαταστήστε τις μπαταρίες.
	<ul style="list-style-type: none">• Το τηλεχειριστήριο δεν λειτουργεί περισσότερο από 5 μέτρα μακριά από τον ανεμιστήρα.	Χρησιμοποιήστε το τηλεχειριστήριο πιο κοντά στον ανεμιστήρα και βεβαιωθείτε ότι είναι στραμμένο απευθείας στον δέκτη του σώματος.

ΔΙΑΘΕΣΗ ΚΑΙ ΑΝΑΚΥΚΛΩΣΗ

Σημαντικές οδηγίες για το περιβάλλον



Το προϊόν που αγοράσατε έχει σχεδιαστεί και κατασκευαστεί με υλικά υψηλών προδιαγραφών και εξαρτήματα που μπορούν να ανακυκλωθούν και να ξαναχρησιμοποιηθούν.

Το σύμβολο υποδεικνύει ότι οι ηλεκτρικές και ηλεκτρονικές συσκευές, στο τέλος της ζωής τους, θα πρέπει να μεταφέρονται σε ειδικούς χώρους απορριμμάτων, ξεχωριστά από τα σκουπίδια του σπιτιού σας.

Παρακαλούμε, ρωτήστε τον τοπικό σας δήμο για τον χώρο απόρριψης

ηλεκτρικών και ηλεκτρονικών συσκευών ή για τοποθεσία απόρριψης συσκευών προς ανακύκλωση. Στις χώρες της Ευρωπαϊκής Ένωσης, υπάρχουν σημεία συγκέντρωσης χρησιμοποιημένων ηλεκτρικών και ηλεκτρονικών συσκευών.

Παρακαλούμε, βοηθήστε μας να προστατέψουμε το περιβάλλον που ζούμε!

Συμμόρφωση με την οδηγία RoHS

Το προϊόν που αγοράσατε συμμορφώνεται με την οδηγία RoHS της ΕΕ (2011/65/ΕΕ). Δεν περιέχει επιβλαβή και απαγορευμένα υλικά που καθορίζονται στην οδηγία.

Πληροφορίες συσκευασίας

Τα υλικά συσκευασίας του προϊόντος κατασκευάζονται από ανακυκλώσιμα υλικά σύμφωνα με τους εθνικούς κανονισμούς για το περιβάλλον. Μην απορρίπτετε τα υλικά συσκευασίας μαζί με τα οικιακά ή άλλα απόβλητα. Μεταφέρετέ τα στα σημεία συλλογής υλικών συσκευασίας που έχουν οριστεί από τις τοπικές αρχές.



Δήλωση Συμμόρφωσης

Με την παρούσα, δηλώνουμε ότι η παρούσα συσκευή συμμορφώνεται προς τις ουσιαστικές απαιτήσεις και τις λοιπές διατάξεις των παρακάτω οδηγιών:

EMC-Directive: 14 / 30 / EU

Low Voltage Directive: 14 / 35 / EU

ErP Directive 09 / 125 / EC

CE Marking: 93 / 68 / EEC

RoHS Directive: 11 / 65 / EU & 15 / 863 / EU

Αντίγραφο της Δήλωσης Συμμόρφωσης υπάρχει στο

www.morris.gr



ΚΑΛΛΙΟΠΗ ΚΑΡΥΔΑ & ΣΙΑ ΕΕ

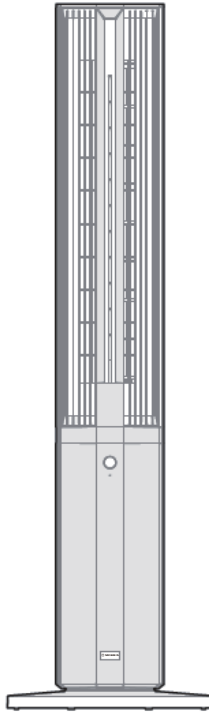
17ης Νοεμβρίου 87Α

Τ.Κ. 55535, Πυλαία, Θεσσαλονίκη

Τ. 2316 006600 | www.morris.gr



2-in-1 42" Tower Mist Fan & Humidifier
INSTRUCTION MANUAL



Model: MTMF-42120







Please read this manual carefully before use this product

SAFETY INSTRUCTIONS

Intended Use

The following safety guidelines are intended to prevent unforeseen risks or damage from unsafe or incorrect operation of the appliance. Please check the packaging and appliance on arrival to make sure everything is intact to ensure safe operation. If you find any damage, please contact the retailer or dealer. Please note modifications or alterations to the appliance are not allowed for your safety concern. Unintended use may cause hazards and loss of warranty claims.

Explanation of Symbols

	Danger This symbol indicates that there are dangers to the life and health of persons due to extremely flammable gas.
	Warning of electrical voltage This symbol indicates that there is a danger to life and health of persons due to voltage.
	Warning The signal word indicates a hazard with a medium level of risk which, if not avoided, may result in death or serious injury.
	Caution The signal word indicates a hazard with a low degree of risk which, if not avoided, may result in minor or moderate injury.
	Attention The signal word indicates important information (e.g., damage to property), but not danger.
	Observe instructions This symbol indicates that a service technician should only operate and maintain this appliance in accordance with the operating instructions.

Read these operating instructions carefully and attentively before using/commissioning the unit and keep them in the immediate vicinity of the installation site or unit for later use!

READ AND SAVE THESE INSTRUCTIONS

CAUTION

- Read Rules for Safe Operation and Instructions Carefully.
- This appliance can be used by children aged from 8 years and above and persons with reduced physical, sensory or mental capabilities or lack of experience and knowledge if they have been given supervision or instruction concerning use of the appliance in a safe way and understand the hazards involved. Children shall not play with the appliance. Cleaning and user maintenance shall not be made by children without supervision.
- Keep electrical appliances out of reach from Children or infirm persons. Do not let them use the appliances without supervision.
- Never insert fingers, pencils, or any other object through the grille when fan is running.
- Disconnect fan when moving from one location to another.
- Be sure fan is on a stable surface when operating to avoid overturning.
- DO NOT use fan in window, rain may create electrical hazard.
- Indoor and household use only.
- When the fan was assembled, the rotor blade guard shall not be taken off anymore
 - Prior cleaning unplugs the fan.
 - The rotor guard shall not be disassembled/opened to clean the rotor blades.
 - Wipe the fan enclosure and rotor blade guard with a slightly damp cloth.

⚠ WARNING

- If the supply cord is damaged, it must be replaced by manufacturer or its service agent or a similarly qualified person in order to avoid a hazard.
- To protect against the risk of electrical shock, do not immerse the unit, cord or plug in water or other liquid.
- When the appliance is not in use and before cleaning, unplug the appliance from the outlet.
- Unplug or disconnect the appliance from the power supply before servicing.
- Do not operate any fan with a damaged cord or plug. Discard fan or return to an authorized service facility for examination and/or repair.
- Do not run cord under carpeting. Do not cover cord with throw rugs, runners, or similar coverings. Do not route cord under furniture or appliances. Arrange cord away from traffic area and where it will not be tripped over.
- Empty and clean the water tank before storage. Clean the water tank before next use.
- **WARNING :** Micro-organisms that may be present in the water or in the environment where the appliance is used or stored, can grow in the water reservoir and be blown in the air causing very serious health risks when the water is not renewed and the tank is not cleaned properly every 3 days.

- Clean the water tank every three days.



- Cleaning and user maintenance shall not be made by children without supervision. Be aware that high humidity levels may encourage the growth of biological organisms in the environment.
- Do not permit the area around the humidifier to become damp or wet.
- If dampness occurs, turn the output of the humidifier down. If the humidifier output volume cannot be turned down, use the humidifier intermittently. Do not allow absorbent materials, such as carpeting, curtains, drapes, or tablecloths, to become damp.
- Unplug the appliance during filling and cleaning.
- Never leave water in the reservoir when the appliance is not in use.

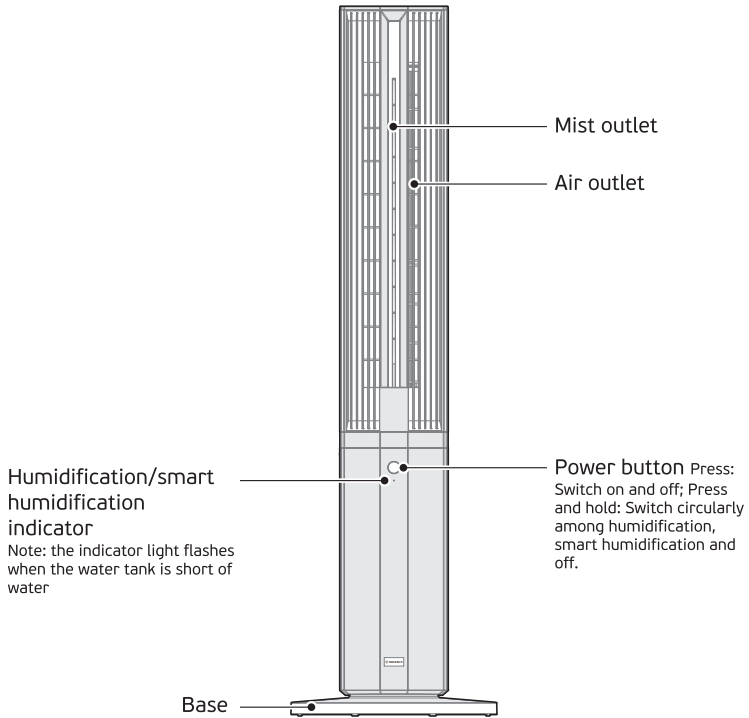
SPECIFICATIONS

Product Model	MTMF-42120
Voltage	220-240V~
Frequency	50/60Hz
Power	55W

Description	Symbol	Value	Unit
Maximum fan flow rate	F	37.11	m ³ /min
Fan power input	P	23.4	W
Service value	S _V	1.59	(m ³ /min)W
Standby power consumption	P _{SB}	0.408	W
Off power consumption	P _{OFF}	---	W
Fan sound power level	L _{WA}	58.2	dB(A)
Maximum air velocity	C	3.594	meters/sec
Seasonal electricity consumption	Q	18.057	kWh/a

PRODUCT OVERVIEW

Part Name



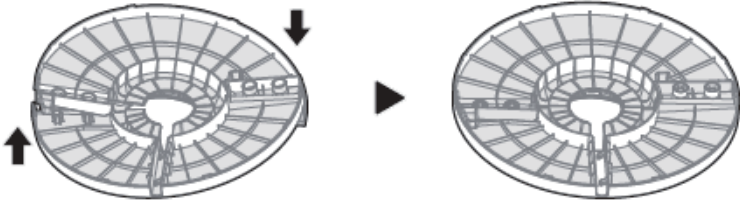
NOTE

The pictures contained in the Manual are for reference only, and it is subject to the physical product in the packing box.

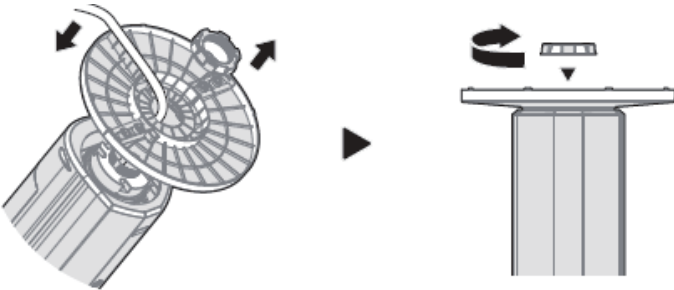
PRODUCT INSTALLATION

Base installation

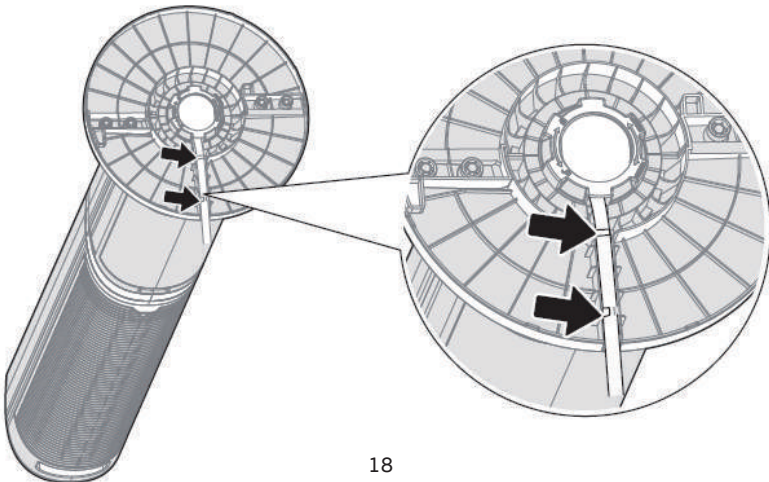
1 Take the two parts of the base out of the packaging box, align the centers of the two parts of the base and place them crosswise, then rotate one of the bases to align the holes and lock them.



2 First unscrew the base lock nut from the bottom of the main unit, then pass the power cord through the base, and finally tighten the base lock nut clockwise.



3 Press the power cord down along the base wire groove so that the power cord is completely stuck in the two ends of the wire groove.

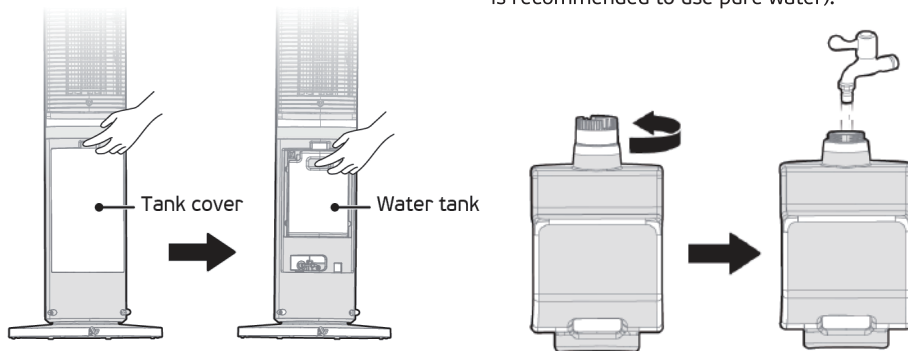


Water Tank Filling Instructions

NOTE

- Unplug the power plug before adding water
- It is forbidden to add chemical substances such as aromatherapy the oil or essential oil to water tank.

- 1 Open the water tank cover under the grille on the back of the machine, and then take out the water tank.
- 2 After taking out the water tank, unscrew the water tank cover counterclockwise, and then add water to the tank. (Note: It is recommended to use pure water).

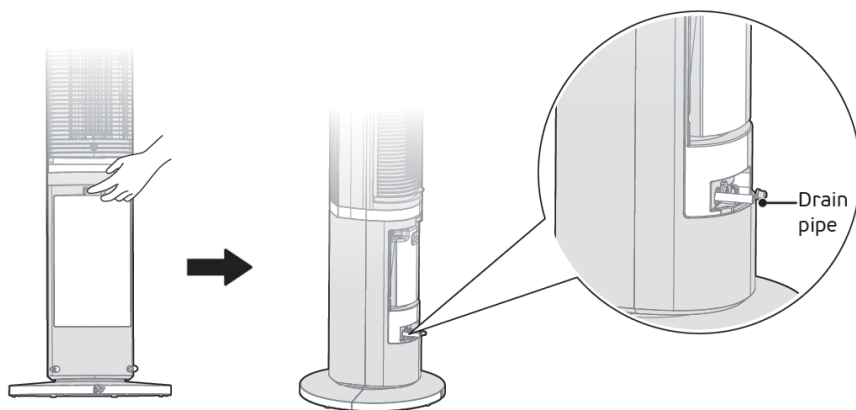


Water Tank Drainage Instructions

NOTE

- Please unplug the power plug before draining.

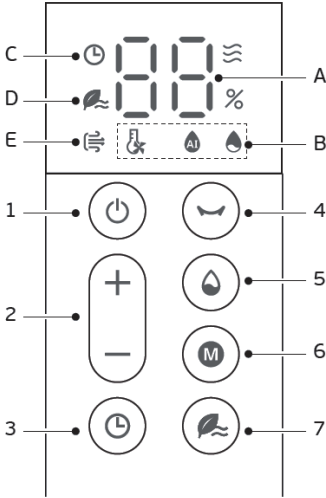
- 1 Open the water tank cover under the grille on the back of the machine.
- 2 Open the silicone plug of the drain pipe under the water tank, and the residual water in the water tank will be discharged through the drain pipe.



OPERATION INSTRUCTIONS

Remote Control Operation

- Use of the remote control. Please refer to the tower heater panel operation and display section for the key functions of the remote control.
- The remote control can be used in front of the product within 5m.



NOTE

- Please use a manganese or alkaline battery of type "AAA" and do not use a non-recyclable battery.
- Do not mix new batteries with old.
- Do not mix alkaline, standard (carbon-zinc), or rechargeable (ni-cad, ni-mh, etc.) batteries.

CAUTION

- If there is no operation during the operation of the machine, it will automatically shut down after 24 hours of continuous operation.

Display Area Indicators

NO	Indicator	Function description
A		• Display screen Displays the timer time, wind speed level and humidity
B		• Smart wind indicator light • Humidification indicator light • Smart humidification indicator light
C		•Timer indicator light
D		•Eco-wind indicator light
E		•Strong wind indicator light

Operating Button

NO	Buttons	Function description
1		•On/standby button
2		•+/- button Set wind speed and timer time
3		•Timer button
4		•Swing button
5		• Humidification button Repeatedly press the "Humidification" button to switch the humidification mode among Humidification, Smart Humidification and Off in cycle.
6		• Mode button Repeatedly press the "Mode" button to switch the wind type among Custom, Eco, Strong and Smart in cycle. (Note: Custom mode has 12 levels, which can be adjusted by the + and - keys.)
7		• Eco button Tap the "Eco" button to turn on or off the eco mode. (Note: Eco mode has 3 levels, which can be adjusted by the + and - keys.)

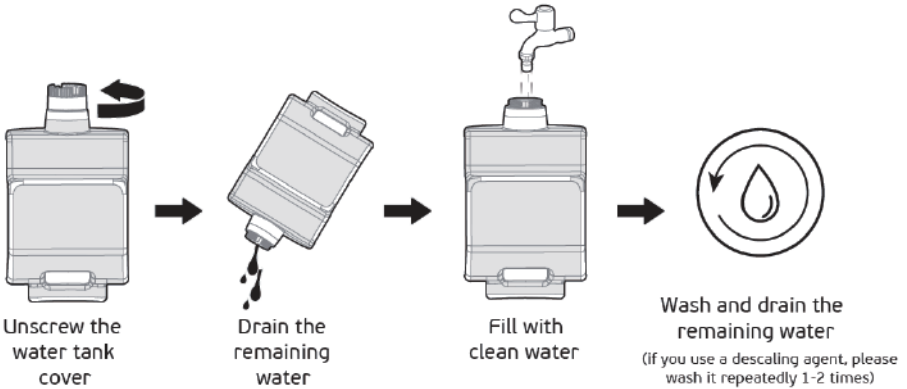
CLEANING AND MAINTENANCE

NOTE

- Before cleaning this product, be sure to turn off the power switch and pull out the plug.
- After cleaning and maintenance, be sure to wait until it is fully dry before powering on or storing it.
- It is forbidden to rinse the body directly with water. You can gently wipe the surface with a soft cloth containing a little neutral detergent and then wipe it dry. Do not use solvents such as gasoline.
- It is forbidden to disassemble the product for modification. It is recommended to check and clean this product regularly to extend its service life.
- To avoid scale accumulation affecting the life of the machine, please clean the machine every 3-7 days according to the water quality in the area of use and the frequency of machine use.
- It is forbidden to use detergents or other cleaning agents that can produce a large number of bubbles to clean the water tank.

Water Tank Descaling Instructions

1. Please take out the water tank first. For specific steps, please refer to the water filling instructions;
2. Unscrew the water tank cover counterclockwise and drain the water in the tank;
3. Add appropriate amount of water to the tank and soak for half an hour (add descaling agent appropriately for better cleaning effect);
4. Drain the remaining water in the tank. If you use a descaling agent, the soaking time should not exceed half an hour, and wash it again with clean water 1-2 times.



TROUBLESHOOTING

Operation of your appliance can lead to errors and malfunctions. The following tables contain possible causes and notes for resolving an error message or malfunction. It is recommended to read the table below carefully in order to save your time and money that may cost for calling to the service center.

Problem	Cause	Solution
The machine does not work properly after installed	• The power cable is not plugged in or has poor contact.	Make sure the plug is properly inserted into the socket.
	• The switch on the body is not turned on.	Turn on the switch on the body.
The remote does not work	• The battery needs replacing.	Replace the battery.
	• The remote is being used more than 5m away from the fan.	Use the remote closer to the fan and make sure it is pointing directly at the control part.

DISPOSAL AND RECYCLING

Important instructions for environment



Your product is designed and manufactured with high quality materials and components which can be recycled and reused.

This symbol means that electrical and electronic equipment, at their end-of-life, should be disposed of separately from your household waste. Please dispose of this equipment at your local community waste collection/ recycling centre.

In the European Union there are separate collection systems for used electrical and electronic products.

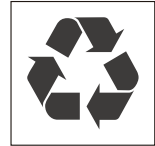
Please help us to conserve the environment we live in!

Compliance with RoHS Directive

The product you have purchased complies with EU RoHS Directive (2011/65/EU). It does not contain harmful and prohibited materials specified in the Directive.

Package information

Packaging materials of the product are manufactured from recyclable materials in accordance with our National Environment Regulations. Do not dispose of the packaging materials together with the domestic or other wastes. Take them to the packaging material collection points designated by the local authorities.



Declaration of Conformity

Herewith, we state that this product, complies with the requirements of below directives:

EMC-Directive: 14 / 30 / EU

Low Voltage Directive: 14 / 35 / EU

ErP Directive 09 / 125 / EC

CE Marking: 93 / 68 / EEC

RoHS Directive: 11 / 65 / EU & 15 / 863 / EU

The detailed declaration of conformity can be found at

www.morris.gr



KALLIOPI KARIDA & CO, LP

87A, 17is Noemvriou str.

P.C. 55535, Pylea, Greece

T. 2316 006600 | www.morris.gr