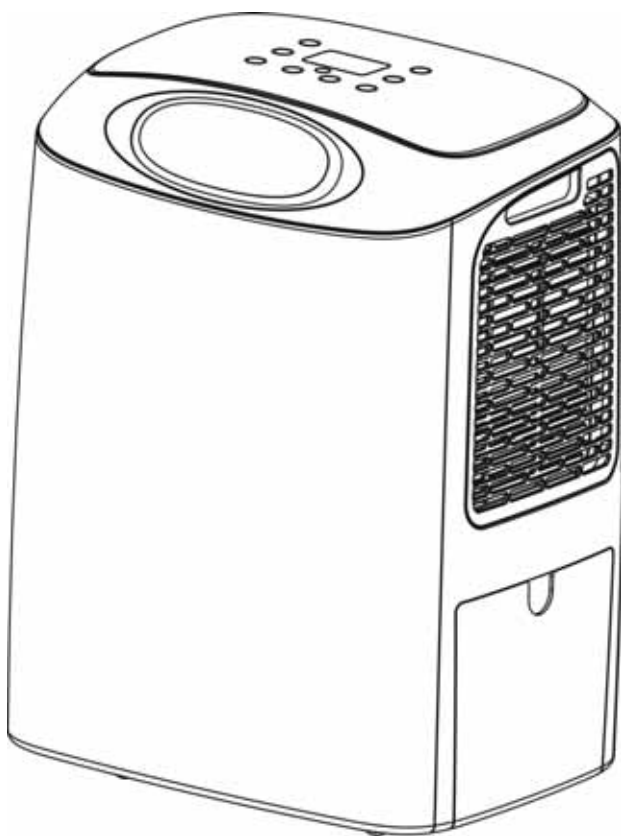




MORRIS

ΠΟΛΥΛΕΙΤΟΥΡΓΙΚΗ ΣΥΣΚΕΥΗ ΕΠΕΞΕΡΓΑΣΙΑΣ ΑΕΡΑ MDM-3018

ΟΔΗΓΙΕΣ ΧΡΗΣΗΣ



ΠΟΛΥ ΣΗΜΑΝΤΙΚΟ

Μην εγκαταστήσετε και μη χρησιμοποιήσετε τη φορητή συσκευή επεξεργασίας αέρα αν δεν διαβάσετε πρώτα προσεκτικά αυτές τις οδηγίες χρήσης. Φυλάξτε αυτές τις οδηγίες ως εγγύηση του προϊόντος και για μελλοντική αναφορά.

ΠΡΟΣΟΧΗ

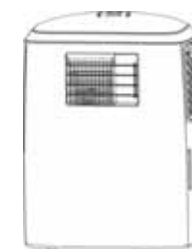
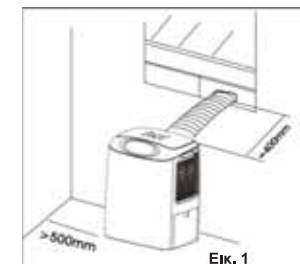
1. ΒΕΒΑΙΩΘΕΙΤΕ ΟΤΙ Η ΣΥΣΚΕΥΗ ΕΞΑΕΡΙΖΕΤΑΙ ΣΩΣΤΑ ΑΝΑ ΠΑΣΑ ΣΤΙΓΜΗ. Βεβαιωθείτε ότι η είσοδος και η έξοδος αέρα δεν είναι ποτέ φραγμένες.
2. Χρησιμοποιείτε τη συσκευή σε οριζόντια επιφάνεια για να αποφύγετε τη διαρροή νερού.
3. Μη χρησιμοποιείτε τη συσκευή σε εκρηκτικές ή διαβρωτικές ατμόσφαιρες.
4. Χρησιμοποιείτε τη συσκευή σε θερμοκρασία περιβάλλοντος που δεν ξεπερνά τους 32°C.
5. Καθαρίζετε τακτικά το φίλτρο αέρα για να απολαμβάνετε πιο αποτελεσματική ψύξη.
6. Όταν απενεργοποιείτε τη συσκευή, περιμένετε τουλάχιστον 3,5 λεπτά πριν την ενεργοποιήσετε πάλι, για να αποφύγετε ζημιά στο συμπιεστή.
7. Η συσκευή χρειάζεται τουλάχιστον 7Α ηλεκτρικού ρεύματος για να λειτουργήσει ο συμπιεστής. Για να αποφύγετε προβλήματα με την ηλεκτρική εγκατάσταση του σπιτιού, μη χρησιμοποιείτε καλώδια επέκτασης για τη συσκευή.
8. Η συσκευή αυτή προορίζεται για τον κλιματισμό, την ύγρανση, την αφύγρανση και το φιλτράρισμα του αέρα (προαιρετικά) σε εσωτερικούς χώρους.

9. Όταν θέσετε σε λειτουργία τη συσκευή για πρώτη φορά, το μοτέρ σταδιακής λειτουργίας ψύξης αέρα θα αρχίσει να λειτουργεί και, στη συνέχεια, θα ξεκινήσει το μοτέρ του ανεμιστήρα και ο συμπιεστής. Μετά από αυτό, ο συμπιεστής θα λειτουργήσει για περίπου 3,5 λεπτά.
10. Εάν το καλώδιο ρεύματος πάθει ζημιά, πρέπει να αντικατασταθεί από τον κατασκευαστή, τον τεχνικό αντιπρόσωπό του ή από παρόμοια εξουσιοδοτημένα άτομα, ώστε να μην προκύψουν κίνδυνοι.
11. Για να απορρίψετε με ασφάλεια τη συσκευή, αφαιρέστε τις μπαταρίες πριν την απορρίψετε.
12. Η συσκευή μπορεί να χρησιμοποιηθεί από παιδιά μεγαλύτερα των 8 ετών και από άτομα με μειωμένες φυσικές, αισθητικές ή νοητικές ικανότητες, ή έλλειψη εμπειρίας και γνώσεων, εάν παρακολουθούνται ή καθοδηγούνται σχετικά με τη χρήση της συσκευής με ασφαλή τρόπο και έχουν κατανοήσει τους κινδύνους που ενέχονται. Δεν πρέπει να επιτρέπεται στα παιδιά να παίζουν με τη συσκευή. Δεν πρέπει να επιτρέπεται το καθάρισμα και η συντήρηση της συσκευής από τα παιδιά χωρίς επίβλεψη.
13. Αδειάστε το νερό αν σκοπεύετε να μετακινήσετε τη συσκευή.
14. Μην τοποθετείτε τη συσκευή σε πλυσταριά.
15. Η εγκατάσταση της συσκευής πρέπει να γίνεται σύμφωνα με τους εθνικούς κανονισμούς για τις καλωδιώσεις.
16. Η λειτουργία θέρμανσης, θα πρέπει να λειτουργεί μόνο σε εσωτερικούς χώρους με θερμοκρασία μεταξύ 5 και 23 βαθμών Κελσίου.
17. Η συσκευή αυτή είναι κατάλληλη μόνο για προσωπική χρήση σε περιορισμένους χώρους.

ΠΡΟΣΟΧΗ

Για αποτελεσματική λειτουργία κατά τη θέρμανση και την ψύξη, βεβαιωθείτε ότι έχουν γίνει τα παρακάτω:

- 1) Επεκτείνετε τον σωλήνα εξάτμισης σε απόσταση όχι μεγαλύτερη από 400 χιλ. Ο σωλήνας εξάτμισης πρέπει να διατηρείται οριζόντιος και να μην έχει κάμψεις προς τα πάνω ή προς τα κάτω.
- 2) Πρέπει να υπάρχει απόσταση 500 χιλ. τουλάχιστον μεταξύ της πλευράς φίλτρου της συσκευής και του τοίχου ή οποιουδήποτε άλλου εμποδίου.
- 3) Όταν η συσκευή αρχίζει το ξεπάγωμα, θα εμφανιστεί η ένδειξη "DF".
- 4) Για να απολαύσετε το ζεστό αέρα, κατεβάστε προς τα κάτω το σύνδεσμο εξόδου ζεστού αέρα και τον σωλήνα εξάτμισης (όπως φαίνεται στην Εικ. 2) όταν η συσκευή αρχίσει να ψύχεται, στραφείτε προς την έξοδο ζεστού αέρα και απολαύστε το ζεστό αέρα.



Εικ. 2

ΣΥΓΧΑΡΗΤΗΡΙΑ ΓΙΑ ΤΗΝ ΕΠΙΛΟΓΗ ΑΥΤΗΣ ΤΗΣ ΠΟΙΟΤΙΚΗΣ ΠΟΛΥΛΕΙΤΟΥΡΓΙΚΗΣ ΣΥΣΚΕΥΗΣ ΕΠΕΞΕΡΓΑΣΙΑΣ ΑΕΡΑ

Αυτή η συσκευή επεξεργασίας αέρα έχει σχεδιαστεί και κατασκευαστεί με τα πιο υψηλά πρότυπα της σύγχρονης μηχανικής. Το προϊόν αυτό διαθέτει τηλεχειριστήριο για να χρησιμοποιείτε εύκολα όλες τις λειτουργίες, αλλά παρέχει επίσης και τα εξής πλεονεκτήματα:

- Μετακινείται εύκολα από το ένα δωμάτιο στο άλλο με τα ροδάκια γρήγορης κύλισης.
- Δεν απαιτείται εγκατάσταση, απλώς συνδέστε το σε οποιαδήποτε πρίζα του σπιτιού σας.
- Το πολύ ισχυρό σύστημα ψύξης αέρα κατεβάζει αμέσως τη θερμοκρασία, τη στιγμή που θέλετε.
- Ο αέρας που έχει υποστεί αφύγρανση και φιλτράρισμα βελτιώνει σημαντικά την αναπνοή.
- Εκτός από το τηλεχειριστήριο, το ηλεκτρονικό ραδ αφής παρέχει επίσης εύκολα αναγνωρίσιμη χειροκίνητη λειτουργία.
- Διαθέτει χρονοδιακόπτη 24 ωρών με δυνατότητα προγραμματισμού, που μπορεί να χρησιμοποιηθεί για τη ρύθμιση είτε του κλιματισμού είτε της αφύγρανσης.
- Διαθέτει μοναδικές δυνατότητες ελέγχου της κατάστασης αναμονής, της αφύγρανσης, της ύγρανσης και του καθαρισμού αέρα.
- Λειτουργεί στα 220-240 Volt 50 Hz.
- Διαθέτει καλώδιο 1,8 μέτρων με φισ.

ΟΔΗΓΙΕΣ ΑΠΟΣΥΣΚΕΥΑΣΙΑΣ

1. Τοποθετήστε τη μονάδα στη σωστή όρθια θέση πριν από την αποσυσκευασία.
2. Κόψτε τις δύο ταινίες συσκευασίας.
3. Σύρετε το χαρτοκιβώτιο προς τα πάνω και απελευθερώστε το από τη βάση του.
4. Σηκώστε τη συσκευή προσεκτικά ώστε να γλιστρήσει από τη βάση αφρού.
5. Τραβήξτε έξω το δοχείο νερού και αφαιρέστε τον σωλήνα εξάτμισης όπως δείχνεται στην εικόνα.
6. Τοποθετήστε τον σωλήνα εξάτμισης στη συσκευή πριν τη θέσετε σε λειτουργία.



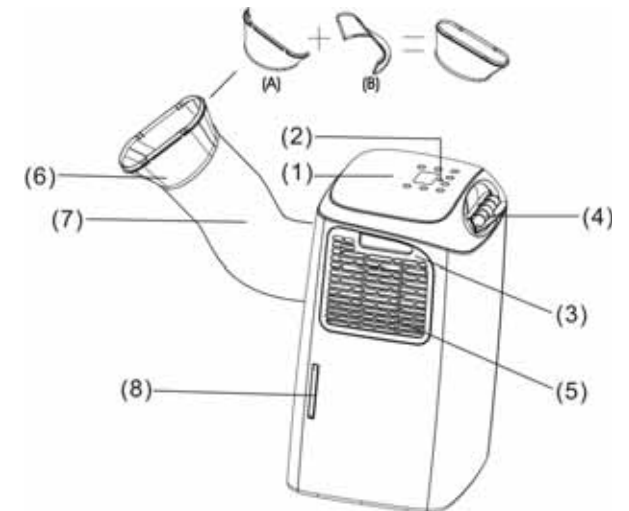
4

ΠΕΡΙΕΧΟΜΕΝΑ

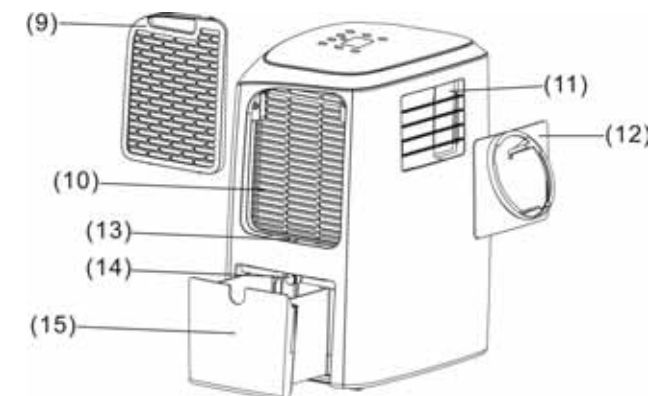
1. Μονάδα κλιματισμού
2. Τηλεχειριστήριο
3. Εγχειρίδιο χρήστη
4. Κιτ παραθύρου A

ΟΝΟΜΑΤΑ ΤΩΝ ΜΕΡΩΝ

1. Τηλεχειριστήριο
2. Δέκτης τηλεχειριστηρίου
3. Φίλτρο EVA
4. Έξοδος αέρα
5. Είσοδος αέρα (αριστερά)
6. Ένωση σωλήνα
7. Σωλήνας εξάτμισης
8. Θέση τηλεχειριστηρίου

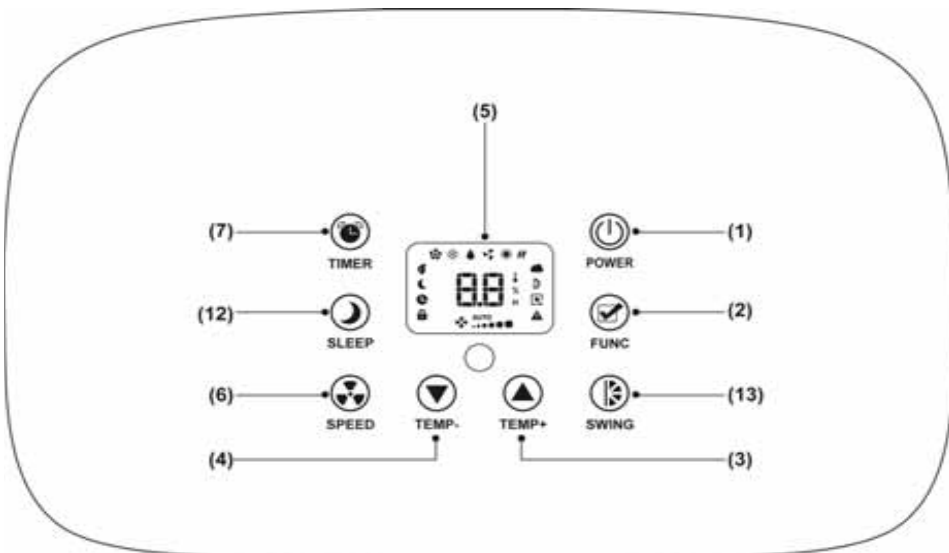


9. Φίλτρο COND
10. Είσοδος αέρα (δεξιά)
11. Έξοδος αέρα
12. Ένωση εξόδου αέρα
13. Φίλτρο
14. Οπή αποστράγγισης
15. Δοχείο νερού



5

ΠΙΝΑΚΑΣ ΕΛΕΓΧΟΥ ΚΑΙ ΠΕΡΙΓΡΑΦΗ ΛΕΙΤΟΥΡΓΙΩΝ



	Καθαρισμός αέρα		Θέρμανση
	Λειτουργία ύπνου		Θέρμανση (δεσμ.)
	Χρονοδιακόπτης		Ψηφιακή οθόνη
	Παιδικό κλειδωμα		Θερμοκρασία
	Ύγρανση	%	Ποσοστό υγρασίας
	Αιώρηση περσίδας	H	Ωρα
	Περιορισμός (δέσμ.)		Μοτίβο ταχύτητας
	Συναγερμός	AUTO	Αυτόματη
	Αυτόματη (δέσμ.)	Ταχύτητα αέρα
	Ψύξη		
	Αφύγρανση		
	Ανεμιστήρας		

1. ΠΛΗΚΤΡΟ ΛΕΙΤΟΥΡΓΙΑΣ

Πατήστε το για να ενεργοποιήσετε ή να απενεργοποιήσετε τη συσκευή.

2. ΤΡΟΠΟΣ ΛΕΙΤΟΥΡΓΙΑΣ

Πατήστε αυτό το πλήκτρο για να επιλέξετε αφύγρανση, ψύξη, θέρμανση, ύγρανση, ανεμιστήρα ή καθαρισμό αέρα*

* Η λειτουργία ιονισμού ενεργοποιείται αυτόματα

3. ΠΛΗΚΤΡΟ ΡΥΘΜΙΣΗΣ ΘΕΡΜΟΚΡΑΣΙΑΣ (+)

Στη λειτουργία ψύξης: Αυτό το πλήκτρο αυξάνει την προκαθορισμένη θερμοκρασία κατά 1°C κάθε φορά που το πατάτε, μέχρι το μέγιστο όριο των 30°C

Στη λειτουργία θέρμανσης: Αυτό το πλήκτρο αυξάνει την προκαθορισμένη θερμοκρασία κατά 1°C κάθε φορά που το πατάτε, μέχρι το μέγιστο όριο των 25°C

Στη λειτουργία ύγρανσης και αφύγρανσης: Αυτό το πλήκτρο αυξάνει την προκαθορισμένη υγρασία κατά 5% κάθε φορά που το πατάτε μέχρι το μέγιστο όριο του 90%.

4. ΠΛΗΚΤΡΟ ΡΥΘΜΙΣΗΣ ΘΕΡΜΟΚΡΑΣΙΑΣ (-)

Στη λειτουργία ψύξης: Αυτό το πλήκτρο μειώνει την προκαθορισμένη θερμοκρασία κατά 1°C κάθε φορά που το πατάτε, μέχρι το ελάχιστο όριο των 30°C.

Στη λειτουργία θέρμανσης: Αυτό το πλήκτρο μειώνει την προκαθορισμένη θερμοκρασία κατά 1°C κάθε φορά που το πατάτε, μέχρι το ελάχιστο όριο των 15°C.

Στη λειτουργία ύγρανσης και αφύγρανσης: Αυτό το πλήκτρο μειώνει την προκαθορισμένη υγρασία κατά 5% κάθε φορά που το πατάτε μέχρι το ελάχιστο όριο του 30%.

ΡΥΘΜΙΣΗ ΥΓΡΑΣΙΑΣ

"CO" (συνεχής) → 30%→35%→40%→45%→50%→55%
→60%→65%→70%→75%→80%→85%→90%→CO
(συνεχής) κυκλοφορία.

5. ΟΘΟΝΗ LCD

Η οθόνη δείχνει την τρέχουσα ρύθμιση θερμοκρασίας ή τη ρύθμιση του χρονοδιακόπτη. Όταν αλλάξετε τη ρυθμισμένη θερμοκρασία ή τον χρονοδιακόπτη, εμφανίζεται η νέα ρύθμιση και η οθόνη δείχνει την τρέχουσα ρυθμισμένη θερμοκρασία.

※ Η οθόνη χρησιμοποιείται επίσης για την εμφάνιση των κωδικών σφάλματος όταν προκύψει κάποιο σφάλμα, βλ. ΚΩΔΙΚΟΙ ΣΦΑΛΜΑΤΟΣ.

6. ΤΑΧΥΤΗΤΑ

Πατήστε το για να επιλέξετε ΧΑΜΗΛΗ, ΥΨΗΛΗ ή ΑΥΤΟΜΑΤΗ ταχύτητα ανεμιστήρα. Εάν επιλέξετε ΑΥΤΟΜΑΤΗ (στη λειτουργία ψύξης), θα επιλεγεί αυτόματα ΧΑΜΗΛΗ,

ΜΕΣΑΙΑ ή ΥΨΗΛΗ, ανάλογα με τη διαφορά μεταξύ της ρυθμισμένης θερμοκρασίας και της θερμοκρασίας του περιβάλλοντος.

Η συσκευή θα λειτουργεί σε υψηλή ταχύτητα εάν η θερμοκρασία του περιβάλλοντος είναι υψηλότερη από τη ρυθμισμένη θερμοκρασία πάνω από 2°C. Η συσκευή θα λειτουργεί σε χαμηλή ταχύτητα εάν η θερμοκρασία του περιβάλλοντος είναι ίδια με τη ρυθμισμένη θερμοκρασία.

7. ΠΡΟΓΡΑΜΜΑΤΙΖΟΜΕΝΟΣ ΧΡΟΝΟΔΙΑΚΟΠΤΗΣ

ΧΡΟΝΟΔΙΑΚΟΠΤΗΣ ΕΝΕΡΓΟΠΟΙΗΣΗΣ: Ο χρονοδιακόπτης ενεργοποιήσας χρησιμοποιείται για την αυτόματη ενεργοποίηση της συσκευής μόλις περάσει ο χρόνος ρύθμισης.

1. Πατήστε το πλήκτρο ΧΡΟΝΟΔΙΑΚΟΠΤΗ όταν η συσκευή είναι σε κατάσταση αναμονής για να ρυθμίσετε την ώρα που θέλετε.
2. Μόλις περάσει η ώρα που ορίσατε, η συσκευή ενεργοποιείται αυτόματα.
3. Πατήστε το κουμπί ΛΕΙΤΟΥΡΓΙΑΣ πριν έρθει η ώρα που ρυθμίσατε για να ακυρώσετε τη ρυθμισμένη ώρα και να ενεργοποιήσετε τη συσκευή.
4. Μπορείτε να ρυθμίσετε τον τύπο λειτουργίας και την ταχύτητα του ανεμιστήρα ενώ ρυθμίζετε τον χρονοδιακόπτη.

ΧΡΟΝΟΔΙΑΚΟΠΤΗΣ ΑΠΕΝΕΡΓΟΠΟΙΗΣΗΣ: Ο χρονοδιακόπτης απενεργοποίησης χρησιμοποιείται για την αυτόματη απενεργοποίηση της συσκευής μόλις περάσει ο χρόνος ρύθμισης.

1. Πατήστε το πλήκτρο ΧΡΟΝΟΔΙΑΚΟΠΤΗ όταν η συσκευή είναι σε κατάσταση αναμονής για να ρυθμίσετε την ώρα που θέλετε.
2. Μόλις περάσει η ώρα που ορίσατε, η συσκευή απενεργοποιείται αυτόματα.
3. Πατήστε το κουμπί ΛΕΙΤΟΥΡΓΙΑΣ πριν έρθει η ώρα που ρυθμίσατε για να ακυρώσετε τη ρυθμισμένη ώρα και να απενεργοποιήσετε τη συσκευή.

8. ΛΕΙΤΟΥΡΓΙΑ ΑΝΕΜΙΣΤΗΡΑ

Σε αυτήν τη λειτουργία, η συσκευή λειτουργεί μόνο με τον ανεμιστήρα, χωρίς να χρησιμοποιεί τον συμπιεστή ή την αντλία νερού. Η ταχύτητα του ανεμιστήρα μπορεί να ρυθμιστεί από τον πίνακα ελέγχου.

9. ΑΦΥΓΡΑΝΣΗ

Όταν η υγρασία του περιβάλλοντος είναι χαμηλότερη από τη ρυθμισμένη υγρασία κατά 2%, ο συμπιεστής θα σταματήσει αυτόματα για 3,5 λεπτά και μετά θα αρχίσει ξανά να λειτουργεί μέχρι η υγρασία του περιβάλλοντος να είναι υψηλότερη από τη ρυθμισμένη υγρασία κατά 2%.

10. ΥΓΡΑΝΣΗ

1. Η συσκευή θα σταματήσει να λειτουργεί μετά από τέσσερις ώρες σε αυτήν τη λειτουργία. Προσθέστε λίγο νερό (περίπου 0,8 λίτρα) στο δοχείο πλήρωσης και ενεργοποιήστε ξανά τη συσκευή.

2. Η συσκευή θα σταματήσει την ύγρανση εάν η υγρασία του περιβάλλοντος είναι ίση με την προκαθορισμένη υγρασία. Διαφορετικά, θα λειτουργεί όπως στη διαδικασία ύγρανσης 1.
3. Το μοτέρ ανεμιστήρα και το μοτέρ νερού θα λειτουργούν, αλλά ο συμπιεστής όχι.

11. ΚΑΘΑΡΙΣΜΟΣ ΑΕΡΑ

Η λειτουργία ιονισμού ενεργοποιείται αυτόματα με την ενεργοποίηση της συσκευής. Όταν επιλέγετε αυτήν τη λειτουργία, η ενδεικτική λυχνία καθαρισμού αέρα θα ανάψει και θα λειτουργήσει μόνο ο ανεμιστήρας.

Όταν η διάρκεια ζωής του μοτέρ του ανεμιστήρα είναι μεγαλύτερη από 2000 ώρες, η ενδεικτική λυχνία θα αναβοσβήνει και η οθόνη LCD θα εμφανίσει την ένδειξη E8, που σημαίνει ότι πρέπει να αλλάξετε το φίλτρο. Αλλάξτε το φίλτρο και πατήστε το πλήκτρο ΤΑΧΥΤΗΤΑΣ για 3 δευτερόλεπτα για να γίνει επαναφορά του συναγερμού. (Το φίλτρο αυτής της συσκευής είναι τύπου ενεργού άνθρακα.)

12. ΛΕΙΤΟΥΡΓΙΑ ΕΛΕΓΧΟΥ ΥΠΝΟΥ

1. Σε λειτουργία ψύξης, πατήστε το πλήκτρο ΛΕΙΤΟΥΡΓΙΑΣ ΥΠΝΟΥ για να ρυθμίσετε τη θερμοκρασία. Θα αυξηθεί κατά 1°C μετά από μία ώρα και το πολύ κατά 2°C μετά από δύο ώρες.
2. Πατήστε το πλήκτρο ΛΕΙΤΟΥΡΓΙΑΣ ΥΠΝΟΥ ξανά για να ακυρώσετε τη ρύθμιση.

13. ΑΙΩΡΗΣΗ ΠΕΡΣΙΔΑΣ

Πατήστε αυτό το πλήκτρο και η έξοδος θα αρχίσει να ταλαντώνεται και θα σταματήσει όταν πατήσετε ξανά αυτό το πλήκτρο. Η έξοδος θα κλείσει αυτόματα όταν η συσκευή σταματήσει να λειτουργεί.

14. ΛΕΙΤΟΥΡΓΙΑ ΘΕΡΜΑΝΣΗΣ

1. Μπορείτε να ρυθμίσετε την θερμοκρασία μεταξύ 15 ~ 25°C.
2. Όταν η θερμοκρασία περιβάλλοντος πέσει κάτω από την θερμοκρασία που έχετε επιλέξει, θα ξεκινήσει αυτόματα η λειτουργία θέρμανσης.
3. Η λειτουργία θέρμανσης ενεργοποιείται μόνο όταν η θερμοκρασία περιβάλλοντος είναι χαμηλότερη από 25°C.

15. ΣΥΝΑΓΕΡΜΟΣ

Όταν το δοχείο νερού έχει γεμίσει, εμφανίζεται η ένδειξη E4 στην οθόνη. Για να συνεχιστεί η λειτουργία, αφαιρέστε τη λαστιχένια τάπα του σωλήνα αποστράγγισης για να αποστραγγίσετε πρώτα το νερό. Η ένδειξη E4 θα εξαφανιστεί μετά την αποστράγγιση και τότε μπορείτε να επανεκκινήσετε τη συσκευή πατώντας το πλήκτρο ΛΕΙΤΟΥΡΓΙΑΣ.

16. ΠΑΙΔΙΚΟ ΚΛΕΙΔΩΜΑ

Πατήστε "+" και "-" ταυτόχρονα για τρία δευτερόλεπτα και η συσκευή θα εισέλθει στη λειτουργία παιδικού κλειδώματος. Για να ξεκλειδώσετε τη συσκευή, πατήστε ξανά τα δύο πλήκτρα ταυτόχρονα.

ΛΕΙΤΟΥΡΓΙΕΣ ΤΗΛΕΧΕΙΡΙΣΤΗΡΙΟΥ



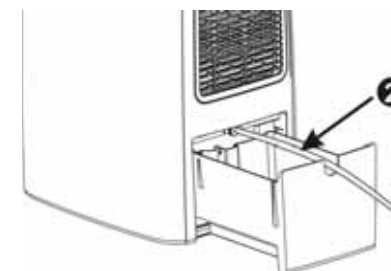
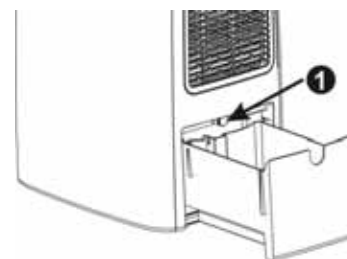
1. ΛΕΙΤΟΥΡΓΙΑ
2. ΤΡΟΠΟΣ ΛΕΙΤ.
3. ΧΡΟΝΟΔΙΑΚΟΠΤΗΣ
4. ΑΥΤΟΜΑΤΗ
5. ΥΨΗΛΗ
6. ΧΑΜΗΛΗ
7. ΥΠΝΟΣ
8. ΘΕΡΜΟΚΡ.
9. ΑΙΩΡΗΣΗ

- Διακόπτης ενεργ./απενεργ.
- Επιλογέας λειτουργίας
- Προγραμματισμός ώρας
- Αυτ. ταχύτητα ανεμιστήρα
- Υψηλή ταχύτητα ανεμιστήρα
- Χαμηλή ταχύτητα ανεμιστήρα
- Επιλογέας λειτουργίας νύχτας
- Επιλογέας θερμοκρασίας
- Αιώρηση περσίδας

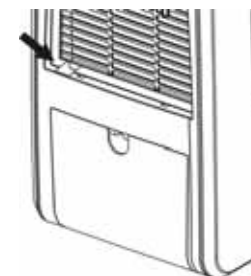
ΣΗΜΕΙΩΣΕΙΣ

Η συσκευή έχει τη δυνατότητα να εξαχνώνει το συμπύκνωμα και να το εξαγάγει μέσω του σωλήνα εξαγωγής αυτόματα.

1. Όταν η συσκευή είναι σε λειτουργία ψύξης, δεν χρειάζεται να έχει τοποθετηθεί ο σωλήνας εξάτμισης. Βεβαιωθείτε ότι η λαστιχένια τάπα "①" έχει ασφαλίσει στην οπή αποστράγγισης όταν λειτουργεί η συσκευή.
2. Όταν χρησιμοποιείται η λειτουργία αφύγρανσης, η λαστιχένια τάπα "①" θα πρέπει να αφαιρείται από τον σωλήνα αποστράγγισης και να τοποθετείται ένας κανονικός σωλήνας αποστράγγισης ②. Αφαιρέστε τον σωλήνα εξαγωγής αέρα, συνδέστε έναν σωλήνα αποστράγγισης στην οπή αποστράγγισης και οδηγήστε το νερό εκτός της συσκευής προκειμένου να εντατικοποιηθεί η λειτουργία αφύγρανσης.
 - * Όταν το δοχείο νερού είναι γεμάτο, εμφανίζεται η ένδειξη "E4" στην οθόνη. Αφαιρέστε τη λαστιχένια τάπα "@" από την οπή αποστράγγισης για να αδειάσετε το νερό πρώτα. Μόλις ολοκληρωθεί η αποστράγγιση, επανεκκινήστε τη συσκευή και τότε η συσκευή θα λειτουργήσει κανονικά.



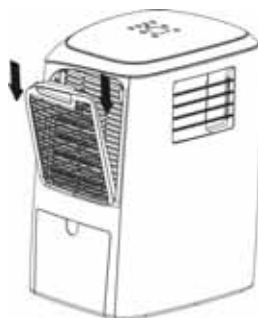
3. Κατά τη λειτουργία ύγρανσης, βεβαιωθείτε ότι ο αναστολέας είναι σωστά τοποθετημένος στην οπή αποστράγγισης και ρίξτε νερό στο δοχείο πλήρωσης (Εικ.1). Χάρη στην πρωτοποριακή εσωτερική δομή αυτής της συσκευής το επιπλέον νερό θα ρεύσει στο δοχείο νερού και η οθόνη θα εμφανίσει την ένδειξη E4 εάν το δοχείο νερού γεμίσει. Σταματήστε να ρίχνετε νερό και ανακινήστε τη συσκευή απαλά, στεγνώστε το δοχείο νερού, πατήστε το κουμπί λειτουργίας και ξεκινήστε ξανά τη συσκευή.



ΣΥΝΤΗΡΗΣΗ

ΑΠΟΣΥΝΔΕΣΤΕ ΤΟ ΚΑΛΩΔΙΟ ΤΟΥ ΡΕΥΜΑΤΟΣ ΠΡΙΝ ΑΠΟ ΤΟ ΚΑΘΑΡΙΣΜΑ ΤΟΥ ΦΙΛΤΡΟΥ

1. Το φίλτρο αέρα που υπάρχει και στις δύο πλευρές της συσκευής μπορεί να αφαιρεθεί τραβώντας απλώς το πλαίσιο προς τα έξω.
2. Πλένετε το φίλτρο με δροσερό νερό (πιο δροσερό από 40°C) κάθε δύο εβδομάδες και τοποθετείτε το στη θέση του αφού έχει στεγνώσει με φυσικό τρόπο.



ΣΥΜΠΥΚΝΩΤΗΣ/ΕΞΑΤΜΙΣΤΗΣ

Χρησιμοποιήστε ηλεκτρική σκούπα με εξάρτημα βούρτσας.

Περίβλημα

Σκουπίστε με ένα υγρό πανί και γυαλίστε με ένα μαλακό πανί.

Όταν θέλετε να καθαρίσετε το φίλτρο, αφαιρέστε το όπως δείχνεται στην εικόνα.

ΤΡΟΦΟΔΟΣΙΑ ΡΕΥΜΑΤΟΣ

- (1) Βεβαιωθείτε ότι η τροφοδοσία ρεύματος είναι σωστή.
- (2) Συνδέστε το φισ στην πρίζα σταθερά για να μην υπάρχουν επικίνδυνες διαρροές ρεύματος.
- (3) Μην τραβάτε το καλώδιο με δύναμη γιατί θα γίνει ζημιά στο καλώδιο.



ΧΩΡΟΙ ΧΡΗΣΗΣ

- (1) Επειδή η συσκευή εξάγει ζεστό αέρα, μην την τοποθετείτε και μην τη χρησιμοποιείτε σε πολύ στενούς χώρους.
- (2) Σε περίπτωση επικίνδυνων διαρροών, μη χρησιμοποιείτε τη συσκευή σε υγρούς χώρους.
- (3) Μην τοποθετείτε τη συσκευή σε ηλιόλουστα μέρη καθώς η συσκευή μπορεί να σταματήσει να λειτουργεί λόγω υπερθέρμανσης και το εξωτερικό χρώμα της να ξεθωριάσει πιο σύντομα.

ΒΟΗΘΗΤΙΚΕΣ ΥΠΟΔΕΙΞΕΙΣ

Η συσκευή διαθέτει μια ειδική διάταξη θερμικής αποκοπής.

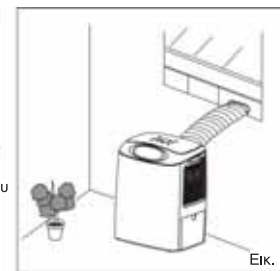
Βεβαιωθείτε ότι η συσκευή δεν είναι τοποθετημένη επάνω σε αντικείμενα που θα εμποδίσουν την είσοδο του αέρα (π.χ. έπιπλα ή κουρτίνες ή παρόμοια αντικείμενα θα επηρεάσουν σε πολύ μεγάλο βαθμό την απόδοσή της.

ΚΙΤ ΤΟΠΟΘΕΤΗΣΗΣ ΣΕ ΠΑΡΑΘΥΡΟ

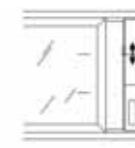
- ♦ Τοποθετήστε τον σωλήνα εξάτμισης και το κιτ ρυθμιζόμενου δρομέα παραθύρου όπως δείχνεται στις Εικ. 1 και 1α.



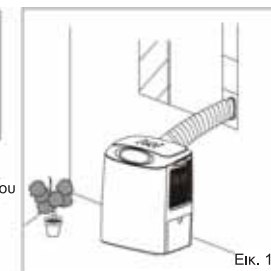
Κιτ δρομέα παραθύρου
Ελάχ.: 55 εκ.
Μέγ.: 100 εκ.



Εικ. 1

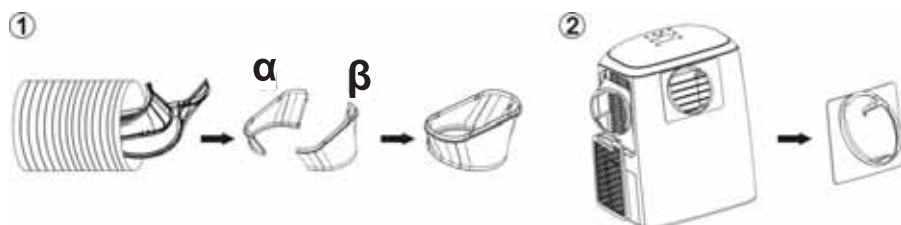


Κιτ δρομέα παραθύρου
Ελάχ.: 55 εκ.
Μέγ.: 100 εκ.

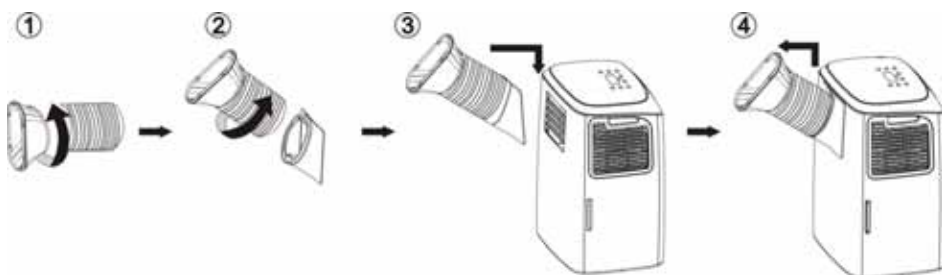


Εικ. 1α

ΤΟΠΟΘΕΤΗΣΗ ΣΩΛΗΝΑ ΕΞΑΤΜΙΣΗΣ



1. Αφαιρέστε την ένωση σωλήνα από τον σωλήνα εξάτμισης ① και τοποθετήστε τα μέρη α) και β) μαζί.
2. Αφαιρέστε την έξοδο ένωσης ζεστού αέρα και τοποθετήστε το φίλτρο της δεξιάς πλευράς στην είσοδο ζεστού αέρα.



1. Περιστρέψτε την ένωση σωλήνα αριστερόστροφα και στερεώστε την στον σωλήνα σύνδεσης ①.
2. Τοποθετήστε την ένωση σωλήνα στη συσκευή σύμφωνα με το βέλος ②.
3. Τοποθετήστε τον σωλήνα εξάτμισης στη συσκευή σύμφωνα με το βέλος ③.
4. Σπρώξτε τον σωλήνα μέσα στη μονάδα σύμφωνα με το βέλος ④.

ΑΝΤΙΜΕΤΩΠΙΣΗ ΠΡΟΒΛΗΜΑΤΩΝ

Πρόβλημα	Αιτία	Αντιμετώπιση προβλήματος
E1	Ηλεκτρικό βραχυκύκλωμα στους αισθητήρες θερμοκρασίας και PCB (περιβάλλον)	Επικοινωνήστε με ηλεκτρολόγο για την επισκευή
E2	Ηλεκτρικό βραχυκύκλωμα στο χάλκινο σωλήνα του αισθητήρα θερμοκρασίας και τα καλώδια PCB (πηγνίο)	Επικοινωνήστε με ηλεκτρολόγο για την επισκευή
E4	Δείχνει ότι το δοχείο νερού έχει γεμίσει ή πιθανώς λάθος καλωδίωση του φιν	Πρέπει να αφαιρέσετε τον λαστιχένιο αναστολέα από το κάτω μέρος της συσκευής και να αδειάσετε το νερό. Ελέγξτε ότι το φιν είναι σωστά καλωδιωμένο.
E8	Το φίλτρο χρησιμοποιείται για περισσότερες από 2000 ώρες.	Αλλάξτε το φίλτρο και πατήστε το πλήκτρο ΤΑΧΥΤΗΤΑΣ για 3 δευτερόλεπτα και επαναφέρετε τον συναγερμό.

ΤΕΧΝΙΚΕΣ ΠΡΟΔΙΑΓΡΑΦΕΣ

Αρ. μοντέλου	MDM-3018
Τροφοδοσία ρεύματος	220-240V~50Hz
Ονομαστική ισχύς (EN60355) Ψύξη	590 W
Θέρμανση	700 W
Ισχύς θερμαντικού PTC	600 W
Δυναμικότητα ψύξης	1100 W
Δυναμικότητα θέρμανσης	600 W
Υγρασία που απομακρύνεται	30 λίτρα/ημέρα
Δυναμικότητα ύγρανσης	0,2 λίτρα/ώρα
Ψυκτικό μέσο	R410A
Χωρητικότητα δοχείου νερού	2,6 λίτρα
Διαστάσεις (χιλ.)	375 Π x 280 Β x 505 Υ

(CE) N 842/2006:

Το ψυκτικό μέσο R410A είναι ένα φθοριούχο αέριο θερμοκηπίου που καλύπτεται από το Πρωτόκολλο του Κιότο.

Το δυναμικό παγκόσμιας θέρμανσης (GWP) του R410A είναι 2088.

ΣΗΜΕΙΩΣΗ ΣΧΕΤΙΚΑ ΜΕ ΤΗΝ ΑΝΑΚΥΚΛΩΣΗ



Το προϊόν που αγοράσατε έχει σχεδιαστεί και κατασκευαστεί με υλικά υψηλών προδιαγραφών και εξαρτήματα που μπορούν να ανακυκλωθούν και να ξαναχρησιμοποιηθούν. Το σύμβολο υποδεικνύει ότι οι ηλεκτρικές και ηλεκτρονικές συσκευές, στο τέλος της ζωής τους, θα πρέπει να μεταφέρονται σε ειδικούς χώρους απορριμμάτων, ξεχωριστά από τα σπιτιού σας.

Παρακαλούμε, ρωτήστε τον τοπικό σας δήμο για τον χώρο απόρριψης ηλεκτρικών και ηλεκτρονικών συσκευών ή για τοποθεσία απόρριψης συσκευών προς ανακύκλωση. Στις χώρες της Ευρωπαϊκής Ένωσης, υπάρχουν σημεία συγκέντρωσης χρησιμοποιημένων ηλεκτρικών και ηλεκτρονικών συσκευών. Παρακαλούμε, βοηθήστε μας να προστατέψουμε το περιβάλλον που ζούμε!

A.M.Π. 00510
(ΠΔ 117/2004)

ΔΗΛΩΣΗ ΣΥΜΜΟΡΦΩΣΗΣ

Με την παρούσα, η Αμοιρίδης-Σαββίδης Α.Ε., δηλώνει ότι η συσκευή MDM-3018 συμμορφώνεται προς τις ουσιώδεις απαιτήσεις και τις λοιπές διατάξεις των παρακάτω οδηγιών:

EMC-Directive: 2004 / 108 / EC

Low Voltage Directive: 2006 / 95 / EC

Rohs Directive: 2011/65/EU

Αντίγραφο της Δήλωσης Συμμόρφωσης υπάρχει στο www.morris.gr

ΑΠΟΚΛΕΙΣΤΙΚΟΣ ΕΙΣΑΓΩΓΕΑΣ ΓΙΑ ΤΗΝ ΕΛΛΑΔΑ:

Αμοιρίδης – Σαββίδης Α.Ε.

17ης Νοεμβρίου 87Α
55535, Πυλαία, Θεσσαλονίκη
Τηλ. 2310944944
Fax. 2310944940
www.morris.gr