



Οδηγίες συναρμολόγησης και χρήσης

**Αγαπητή πελάτισσα, Αγαπητέ πελάτη,**

Συγχαρητήρια για την αγορά του προϊόντος **PRAKTIKER**. Όπως όλα τα προϊόντα **PRAKTIKER** έτσι και αυτό κατασκευάστηκε με βάση την τελευταία λέξη της τεχνολογίας και με τη χρήση αξιόπιστων και σύγχρονων εξαρτημάτων.

Παρακαλούμε ακολουθήστε τις οδηγίες συναρμολόγησης όπως παρουσιάζονται στις εικόνες που ακολουθούν, προκειμένου να τοποθετήσετε το προϊόν με επιτυχία.

Ευχαριστούμε πολύ!

**Ποια είναι η σημασία των συμβόλων που χρησιμοποιούνται;**

Οι σημειώσεις που υποδεικνύουν κίνδυνο και οι υπόλοιπες σημειώσεις προσδιορίζονται με σαφήνεια στο εγχειρίδιο οδηγιών. Χρησιμοποιούνται τα ακόλουθα σύμβολα:



Διαβάστε προσεκτικά τις παρούσες οδηγίες πριν τη χρήση. Τηρείτε όλες τις οδηγίες ασφαλείας.



**ΠΡΟΕΙΔΟΠΟΙΗΣΗ!**  
Πιθανός κίνδυνος για τη ζωή και κίνδυνος τραυματισμού!  
Γενικά επικίνδυνη κατάσταση που μπορεί να οδηγήσει σε θάνατο ή σοβαρούς τραυματισμούς.



**ΠΡΟΕΙΔΟΠΟΙΗΣΗ!**  
Πιθανός κίνδυνος για τη ζωή και κίνδυνος τραυματισμού!  
Διαβάστε προσεκτικά όλες τις οδηγίες πριν την πρώτη χρήση του προϊόντος.

**Υποδείξεις ασφαλείας**

- Διαβάστε προσεκτικά όλες τις οδηγίες πριν την πρώτη χρήση του προϊόντος. Περιέχουν χρήσιμες πληροφορίες για την ασφάλεια σας, όπως και για τη χρήση και τη φροντίδα του προϊόντος. Φυλάξτε τις οδηγίες για μελλοντική αναφορά.
- Σας παρακαλούμε να διαβάσετε όλες τις υποδείξεις ασφαλείας, έτσι ώστε να αποφύγετε τυχόν ζημιές από ακατάλληλη χρήση! Προσέχετε όλες τις υποδείξεις ασφαλείας που βρίσκονται πάνω στο προϊόν.
- Φυλάσσετε τις οδηγίες χρήσεως για μελλοντική αναφορά. Σε περίπτωση που το προϊόν δοθεί σε τρίτους, τότε θα πρέπει απαραίτητως να συνοδεύεται από τις αντίστοιχες οδηγίες χρήσεως.
- Δεν αναλαμβάνουμε καμία ευθύνη για φθορά που προκύπτει από εσφαλμένη χρήση ή μη τήρηση των παρόντων οδηγιών.
- Ελέγξτε εάν έχετε παραλάβει όλα τα εξαρτήματα που αναγράφονται στον κατάλογο εξαρτημάτων. Μην αρχίσετε την εγκατάσταση εφόσον υπολείπονται κάποια εξαρτήματα ή παρουσιάζουν φθορές.
- Απομακρύνετε τα παιδιά και τα κατοικίδια κατά τη διάρκεια της συναρμολόγησης.
- Δεν ευθυνόμαστε για ζημιές, όπως και για τυχόν επακόλουθες ζημιές, οι οποίες προκαλούνται από λανθασμένη συναρμολόγηση.



**ΠΡΟΕΙΔΟΠΟΙΗΣΗ!**  
**Πιθανός κίνδυνος για τη ζωή και κίνδυνος τραυματισμού!**

Η συσκευασία περιέχει μικρά εξαρτήματα που μπορεί να παρουσιάσουν κίνδυνο πνιγμού για τα μικρά παιδιά. Κρατήστε τα πλαστικά σακουλάκια μακριά από τα παιδιά, ώστε να αποφευχθεί ασφυξία.

- Το προϊόν θα πρέπει να εγκατασταθεί σε επίπεδο και ομοιόμορφο τοίχο ή οροφή, τα οποία αντέχουν στη χρήση του προϊόντος.
- Το προϊόν προορίζεται μόνο για οικιακή εσωτερική χρήση.

**Πριν την πρώτη χρήση**

- Αφαιρέστε όλα τα υλικά συσκευασίας.
- Ελέγξτε το περιεχόμενο.
- Τοποθετήστε όλα τα μέρη σε μια επίπεδη επιφάνεια, ώστε να τα βρίσκετε εύκολα κατά τη διάρκεια της συναρμολόγησης.
- Αν είναι δυνατό, ταξινομήστε τα μέρη με τη σειρά που θα χρησιμοποιήσετε κατά τη συναρμολόγηση.

**Εξαρτήματα**



2-3 Κλιπ      1 x Βέργα      1 x Στήριγμα κορδονιού      2 x Κλιπ κάτω πλευράς      9-11X Βίδες



Τα εικονιζόμενα εξαρτήματα δεν περιλαμβάνονται στην συσκευασία, απαιτούνται ωστόσο για τη συναρμολόγηση του προϊόντος.

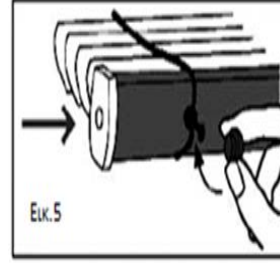
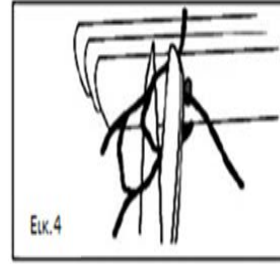
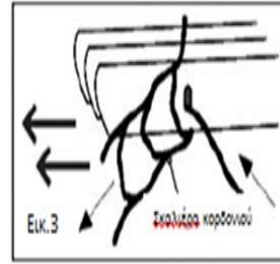
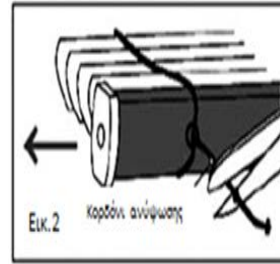
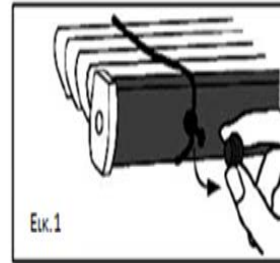
**Συναρμολόγηση**

- Ελέγξτε πριν την συναρμολόγηση το προϊόν για τυχόν ζημιές.
- Τηρείτε οπωσδήποτε τις υποδείξεις ασφαλείας και λαμβάνετε υπόψη τα τεχνικά χαρακτηριστικά!
- Προσδιορίστε αρχικά το σημείο εγκατάστασης του προϊόντος.
- Για να εξασφαλιστεί ότι τα παιδιά δεν έχουν πρόσβαση στο κορδόνι, το στόρι θα πρέπει να τοποθετηθεί σε ύψος τουλάχιστον 1,5m από το πάτωμα. Επιπλέον, το στήριγμα του κορδονιού θα πρέπει να τοποθετηθεί όσο το δυνατόν πιο κοντά στην άνω πλευρά και σε κάθε περίπτωση σε ύψος τουλάχιστον 1,5m από το πάτωμα.
- Εξασφαλίστε πως υπάρχει πρίζα σε κοντινή απόσταση σε περίπτωση που απαιτηθεί ηλεκτρικό τρυπάνι και βεβαιωθείτε πως δεν θα τρυπήσετε σε σημεία όπου περνούν ηλεκτρικοί αγωγοί ή σωλήνες νερού!
- Κατά την συναρμολόγηση ακολουθήστε την αριθμητική σειρά των οδηγιών.

**1. Μείωση του συνολικού ύψους του στοριού**

**ΠΡΟΣΟΧΗ!** Πριν από την τοποθέτηση, μπορείτε να προσαρμόσετε το στόρι στο κατάλληλο ύψος ακολουθώντας τις παρακάτω οδηγίες.

1.1 Το ύψος, όταν το στόρι είναι εντελώς κατεβασμένο, θα πρέπει να μην υπάρχουν στο κάτω μέρος του φύλλα που να αλληλεπικαλύπτονται (μαζεμένα φύλλα). Εάν υπάρχει αλληλεπικάλυψη, μπορείτε να αφαιρέσετε ορισμένα φύλλα προκειμένου να προσαρμόσετε το προϊόν στις ανάγκες σας.



1.2 Κρατήστε το στόρι στην επιθυμητή θέση και αφήστε το να κατέβει εντελώς κάτω. Στην ανοιχτή θέση, τα φύλλα πρέπει να απέχουν μεταξύ τους περίπου 2 cm.

**ΣΗΜΕΙΩΣΗ:** Εάν θέλετε να κοντύνετε το στόρι, μια καλή πρακτική είναι να αφαιρέσετε 8 φύλλα για κάθε 150 mm (6") που θέλετε να κοντύνετε το στόρι.

1.3 Τοποθετήστε το στόρι σε μια επίπεδη επιφάνεια και αφαιρέστε τις τάπες από το κατωκάσι. Οι τάπες καλύπτουν τα κορδόνια ανύψωσης [εικ. 1].

1.4 Κόψτε τα κορδόνια ανύψωσης 2 cm πάνω από την τάπα και αφαιρέστε. Τραβήξτε το κορδόνι ανύψωσης από το κατωκάσι ώστε να βγει από τη σκαλιέρα του κορδονιού [εικ. 2].

1.5 Μετρήστε τα φύλλα που θέλετε να αφαιρέσετε. Τραβήξτε το κορδόνι ανύψωσης από τα συγκεκριμένα φύλλα προκειμένου να μπορούν να βγουν από τη σκαλιέρα του κορδονιού και, στη συνέχεια, αφαιρέστε τον απαιτούμενο αριθμό φύλλων [εικ. 3].

1.6 Μην ξεχάσετε να αφήσετε περιθώριο για την επανατοποθέτηση του κατωκασιού και, στη συνέχεια, περάστε το κορδόνι ανύψωσης πάλι μέσα από τις οπές των ταπών.

1.7 Δέστε το κορδόνι ανύψωσης ακριβώς κάτω από το κατωκάσι και κόψτε το κορδόνι που περισσεύει [εικ.4]. Αφήστε ένα επιπλέον πλαίσιο της σκαλιέρας του κορδονιού και κόψτε αυτό που περισσεύει. Στη συνέχεια, τοποθετήστε το υπόλοιπο μέσα στις οπές των ταπών στο κατωκάσι (βαρίδι). Έπειτα, επανατοποθετήστε τις τάπες [εικ. 5].

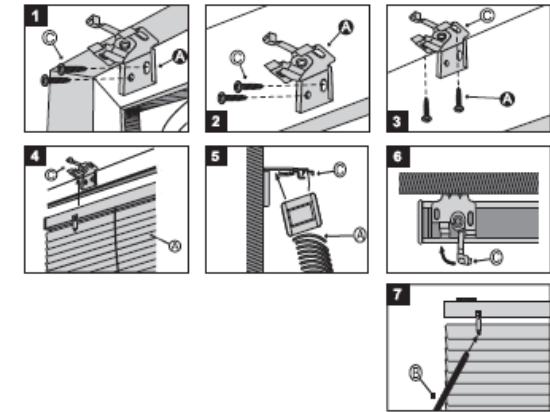
1.8 Μετά τη μείωση του ύψους του στοριού, μπορείτε να προσαρμόσετε το μήκος του κορδονιού έλξης. Αφαιρέστε το πλαστικό κάλυμμα πάνω από τον κόμπο, κόψτε το. Περαισευόμενο κορδόνι και, στη συνέχεια, δέστε το ξανά.

**2. Περικοπή του πλάτους στοριού**

Το στόρι σας μπορεί να περικοπεί έως και 80 mm από κάθε πλευρά (συνολικό πλάτος έως 160 mm). Για να περικόψετε το στόρι στο κατάλληλο μέγεθος:

- Μετρήστε το συνολικό πλάτος της εξωτερικής απόστασης των στερεωμένων κλιπ και αφαιρέστε 5 mm για να πετύχετε το επιθυμητό τελικό πλάτος του στοριού.
- Υπολογίστε πόσο χρειάζεται να αφαιρεθεί από τη ράγα-οδηγό (ανωκάσι) του στοριού.
- Διαιρέστε τη συγκεκριμένη μέτρηση δια του δυο και στη συνέχεια σημαδέψτε και κόψτε ομοιόμορφα αυτή την απόσταση από κάθε πλευρά της ράγας-οδηγού (ανωκάσι) χρησιμοποιώντας σιδεροπρίονο.

**3. Στερέωση κλιπ**

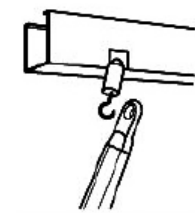


Μετρήστε και σημαδέψτε τη θέση του κλιπ. Διανοίξτε οπές στο υπόστρωμα του τοίχου και τοποθετήστε ούπα εάν είναι απαραίτητο, και, στη συνέχεια, στερεώστε τα 2 ή 3 x κλιπ στη θέση τους με τις βίδες που παρέχονται. Τα κλιπ μπορούν να τοποθετηθούν στον τοίχο ή στην οροφή ( Βλ. εικόνες 1-4).

Βεβαιωθείτε ότι η ράγα-οδηγός (ανωκάσι) του στοριού **A** έχει εισαχθεί πλήρως μέσα στο κλιπ **C** (βλ. εικ. 5).

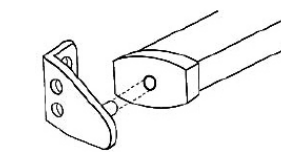
Τραβήξτε την περιστρεφόμενη άρθρωση του κλιπ **C** προς την αριστερή πλευρά για να ασφαλίσει σωστά το κλιπ με τη ράγα-οδηγό (ανωκάσι) του κλιπ **A** (βλ. εικ. 6).

**4. Τοποθέτηση ράβδου**



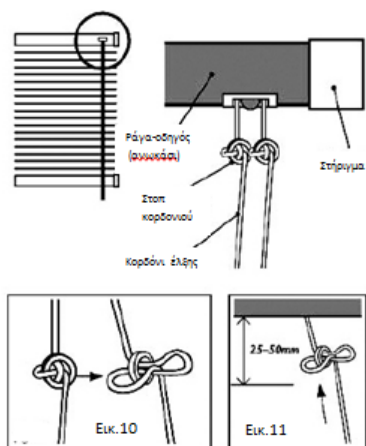
Συνδέστε τη ράβδο στο άγκιστρο ελέγχου κλίσης, το οποίο είναι τοποθετημένο προς την αριστερή πλευρά του στοριού.

**5. Ασφάλιση στοριού στο κάτω μέρος του παραθύρου**



Εάν θέλετε να ασφαλίσετε το στόρι στο κάτω μέρος του παραθύρου (προαιρετικό), η οπή στο άκρο του κατωκασιού (μπάρα-βαρίδι) του στοριού εφαρμόζει στο κλιπ συγκράτησης (παρέχεται) στη βάση του παραθύρου. Βιδώστε σταθερά το πλακίδιο στο πλαίσιο του παραθύρου και, στη συνέχεια, συνδέστε το με το κατωκάσι.

## 6. Τοποθέτηση των στοπ ασφαλείας κορδονιού



6.1 Εγκαταστήστε το στόρι όπως περιγράφεται ανωτέρω, φροντίζοντας η ράγα-οδηγός (ανωκάσι) να έχει στερεωθεί με ασφάλεια. Κατεβάστε το στόρι στο μέγιστο μήκος και ασφαλίστε το στη θέση αυτή.

6.2 Μετρήστε την απόσταση από τη ράγα-οδηγό (ανωκάσι) έως τα στοπ κορδονιού. Εάν τα στοπ κορδονιού βρίσκονται 25-50mm κάτω από τη ράγα-οδηγό (ανωκάσι), δεν χρειάζεται καμία περαιτέρω ρύθμιση και τα στόρια είναι έτοιμα για χρήση.

6.3 Εάν τα στοπ κορδονιού ΔΕΝ ΕΙΝΑΙ 25-50mm κάτω από τη ράγα-οδηγό (ανωκάσι), χαλαρώστε (αλλά μη λύσετε) τον κόμπο που περιβάλλει το στοπ κορδονιού [εικ. 10].

6.4 Τραβήξτε και τα δύο στοπ κορδονιού και τον χαλαρό κόμπο προς τη ράγα-οδηγό έως ότου το στοπ κορδονιού να έχει απόσταση 25-50mm από τη ράγα-οδηγό (ανωκάσι) [εικ. 11].

6.5 Κρατήστε το στοπ κορδονιού στη θέση του και τραβήξτε σταθερά το κορδόνι έλξης για να σφίξετε πάλι τον κόμπο.

6.6 Επαναλάβετε τα βήματα 6.3 έως 6.5 για κάθε στοπ κορδονιού.

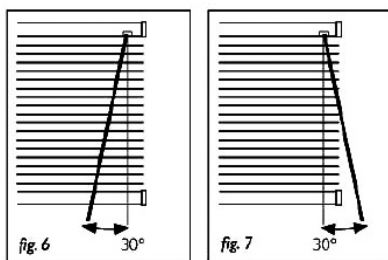
### ΠΡΟΕΙΔΟΠΟΙΗΣΗ!

#### Πιθανός κίνδυνος για τη ζωή και κίνδυνος τραυματισμού!

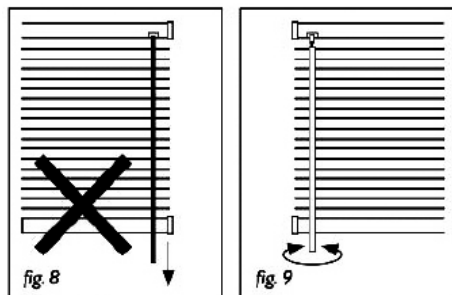
ΠΡΟΣΟΧΗ: Τα παιδιά μπορεί να στραγγαλιστούν εάν αυτή η διάταξη ασφαλείας δεν εγκατασταθεί και δεν προσαρμοστεί κατάλληλα. Διαβάστε τις οδηγίες χρήσης και εγκαταστήστε σύμφωνα με αυτές.

## Λειτουργία

### 1. Χειρισμός του στοριού



**Ανέβασμα του στοριού:** Μετακινήστε το κορδόνι προς τα αριστερά και μετά τραβήξτε το απαλά προς τα κάτω έως ότου απασφαλίσει ο μηχανισμός κλειδώματος του κορδονιού. Τραβήξτε το κορδόνι προς τα κάτω αριστερά έως ότου το στόρι να φτάσει στην επιθυμητή θέση [εικ. 6], στη συνέχεια μετακινήστε το κορδόνι προς τα δεξιά και αφήστε το [εικ. 7]. Το στόρι θα ασφαλίσει αυτόματα.



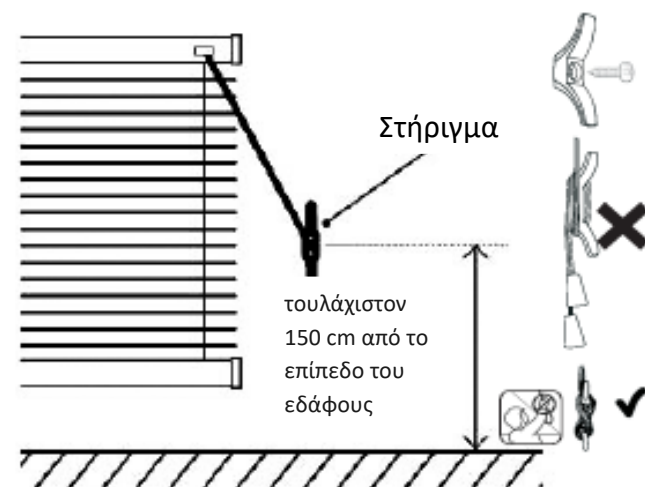
**Κατέβασμα στοριού:** Μετακινήστε το κορδόνι προς τα αριστερά και μετά τραβήξτε το απαλά προς τα κάτω έως ότου απασφαλίσει ο μηχανισμός κλειδώματος του κορδονιού. Αφήστε το στόρι να κατέβει έως ότου φτάσει στην επιθυμητή θέση. Μετακινήστε το κορδόνι στα δεξιά και μετά αφήστε το. Το στόρι θα ασφαλίσει στη θέση αυτόματα.

**ΠΡΟΕΙΔΟΠΟΙΗΣΗ:** Μην τραβάτε απευθείας το κορδόνι προς τα κάτω, αυτό μπορεί να σπάσει το στόρι! [εικ. 8]

**Ρύθμιση κλίσης των φύλλων του στοριού:** Περιστρέψτε τη ράβδο στην αριστερή πλευρά του στοριού είτε δεξιόστροφα είτε αριστερόστροφα για να πετύχετε την επιθυμητή κλίση των φύλλων [εικ. 9].

**ΣΗΜΑΝΤΙΚΟ:** Να ρυθμίζετε πάντα την κλίση των φύλλων του στοριού σε οριζόντια θέση προτού ανεβάσετε ή κατεβάσετε το στόρι. Με αυτόν τον τρόπο, θα επιμηκύνετε τη διάρκεια ζωής του στοριού.

### 2. Εγκατάσταση άγκιστρου κορδονιού



Εντοπίστε μια πρακτική θέση που να είναι αρκετά εκατοστά μακριά από τη δεξιά πλευρά του στοριού και περίπου 150 cm από το πάτωμα ώστε να μην το φτάνουν παιδιά.

Κρατήστε το άγκιστρο κορδονιού παράλληλα με το πλαίσιο του παραθύρου. Σημαδέψτε το σημείο μέσα από τις οπές. Διανοίξτε καθοδηγητικές οπές και στερεώστε το άγκιστρο με τις βίδες που παρέχονται.

Τυλίξτε το κορδόνι σε σχήμα οκτώ γύρω από το άγκιστρο προκειμένου να κρατήσετε τα κορδόνια μακριά από παιδιά.

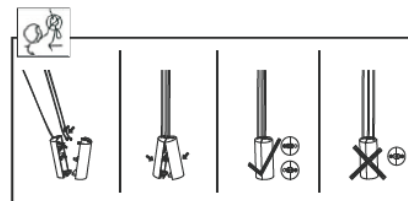


### ΠΡΟΕΙΔΟΠΟΙΗΣΗ!

#### Πιθανός κίνδυνος για τη ζωή και κίνδυνος τραυματισμού!

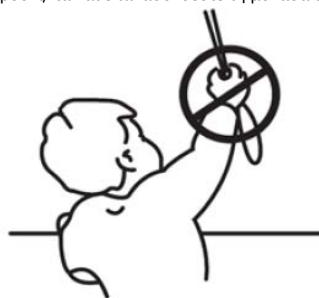
Υπάρχει κίνδυνος στραγγαλισμού για τα παιδιά εάν το στήριγμα κορδονιού δεν εγκατασταθεί. Χρησιμοποιείτε πάντα αυτή τη διάταξη για να κρατάτε τα κορδόνια μακριά από τα παιδιά.

## Εξάρτημα απεμπλοκής



Τα στόρια που διαθέτουν πάνω από 2 κορδόνια (πλάτος  $\geq 100$  cm) θα έχουν προσαρτημένο ένα πρόσθετο εξάρτημα απεμπλοκής. Το εξάρτημα απεμπλοκής επιτρέπει τον συνήθη χειρισμό του στοριού, αλλά διαχωρίζει τη μονάδα εάν τα κορδόνια χωρίσουν. Μη δένετε κόμπους στα κορδόνια πάνω από το εξάρτημα απεμπλοκής, καθώς θα απενεργοποιηθεί αυτό το σημαντικό χαρακτηριστικό ασφαλείας για τα παιδιά.

ΣΗΜΕΙΩΣΗ: Σε περίπτωση που το χαρακτηριστικό ασφαλείας του κορδονιού απεμπλοκής διαχωρίσει τη μονάδα, απλά επανατοποθετήστε το/τα χαλαρό/-ά κορδόνι/-ια και επανασυνδέστε τη μονάδα αποκλειστικά σύμφωνα με την εικόνα 3.



# ΠΡΟΕΙΔΟΠΟΙΗΣΗ!

Τα μικρά παιδιά μπορεί να στραγγαλιστούν σε θηλιές κορδονιών, αλυσίδων, ταινιών και εσωτερικών κορδονιών με τα οποία γίνεται ο χειρισμός του προϊόντος. Για την αποφυγή στραγγαλισμού και εγκλωβισμού, κρατήστε τα κορδόνια μακριά από μικρά παιδιά. Τα κορδόνια μπορεί να τυλιχτούν γύρω από το λαιμό του παιδιού. Μετακινήστε κρεβάτια, κούνιες και άλλα έπιπλα μακριά από παράθυρα με κορδόνια. Μη δένετε τα κορδόνια μεταξύ τους. Βεβαιωθείτε ότι τα κορδόνια δεν μπλέκονται και δημιουργούν θηλιά.

## Καθαρισμός και συντήρηση

- Για τον καθαρισμό, χρησιμοποιείτε μόνο ένα μαλακό πανί. Σε περίπτωση σκληρής βρομιάς, χρησιμοποιήστε νερό με ήπιο σαπούνι.
- Μη χρησιμοποιείτε ποτέ διαλυτικά ή λειαντικά μέσα, μεταλλικά αντικείμενα ή σκληρές βούρτσες.
- Ελέγξτε τακτικά (ανά 3 μήνες) τις συνδέσεις και σφίγγετε τις βίδες αν απαιτείται.
- Μπορείτε να ξεσκονίζετε το στόρι σας χρησιμοποιώντας μια απαλή βούρτσα. Ανοίγοντας εντελώς τα στόρια, θα μπορείτε να καθαρίσετε και τις δυο πλευρές κάθε φύλλου.
- ΠΡΟΣΟΧΗ! Εάν κάποια από τις συσκευές ασφαλείας σπάσει, αντικαταστήστε την αμέσως με την αγορά μιας καινούργιας.

## Απόρριψη προϊόντος

Για την απόρριψη τους προϊόντος σας, απευθυνθείτε πρώτα στην υπηρεσία καθαριότητας του δήμου που ανήκετε.

## Απόρριψη της συσκευασίας



Η συσκευασία αποτελείται από χαρτόνι και πλαστικά με αντίστοιχη σήμανση, που μπορούν να ανακυκλωθούν. Διαθέστε αυτά τα υλικά στα κατάλληλα σημεία ανακύκλωσης.

## Εγγύηση

Για αυτό το προϊόν ισχύει εγγύηση με διάρκεια τρία έτη από την ημερομηνία αγοράς, εφόσον αυτό έχει αγοραστεί από κατάστημα Praktiker στην Ελλάδα.

Βλάβες που προέρχονται από ακατάλληλη μεταχείριση ή χειρισμό, λάθος τοποθέτηση ή φύλαξη, ακατάλληλη σύνδεση ή εγκατάσταση, από βία ή άλλες εξωτερικές επιδράσεις, καθώς και σε παρεμβάσεις του αγοραστή ή τρίτων οι οποίες δεν ήταν σύμφωνες με τις οδηγίες χρήσης που συνοδεύουν το προϊόν, δεν καλύπτονται από την εγγύηση. Επίσης, δεν καλύπτεται η φυσιολογική φθορά λόγω χρήσης. Προτείνουμε να διαβάσετε προσεκτικά τις οδηγίες χρήσεως, διότι περιέχουν σημαντικές υποδείξεις.

Για λόγους εξακρίβωσης της ημερομηνίας αγοράς, είναι απαραίτητο να κρατήσετε την απόδειξη αγοράς, που αποτελεί το μόνο αποδεικτικό στοιχείο της ημερομηνίας αγοράς.

Υποδείξεις:

- Εάν το προϊόν δε λειτουργεί πλέον όπως πρέπει, ελέγξτε παρακαλούμε πρώτα εάν η αιτία είναι άλλοι λόγοι, όπως για παράδειγμα λάθος χειρισμός.
- Σε περίπτωση που θέλετε να κάνετε χρήση της εγγύησης ή σε περίπτωση βλάβης παρακαλούμε απευθυνθείτε προσωπικά στο κατάστημα αγοράς.

Παρακαλούμε προσέξτε ότι θα επισυνάπτετε, θα έχετε διαθέσιμα, ή θα φέρετε μαζί σας σε κάθε περίπτωση τα ακόλουθα:

- Απόδειξη αγοράς
- Περιγραφή προϊόντος / Τύπος / Μάρκα
- Περιγραφή του εμφανιζόμενου προβλήματος με όσο το δυνατόν πιο ακριβή αναφορά του ελαττώματος.

Εκτός των δικαιωμάτων που παρέχονται με την παρούσα εγγύηση στον καταναλωτή, αυτός έχει σε κάθε περίπτωση και όλα τα δικαιώματα που απορρέουν από τις κείμενες διατάξεις και τους νόμους σχετικά με τη σύμβαση πώλησης.

Εισαγωγέας:  
Praktiker Hellas S.A.  
Πειραιώς 176-177 78  
Ταύρος, Αθήνα  
[www.praktiker.gr](http://www.praktiker.gr)

5202650132963/5202650132970/5202650132987/5202650132994/  
5202650133007/5202650133014/5202650133021/5202650133038/  
5202650133045/5202650133052/5202650133069/5202650133076/  
5202650133083/5202650133090/5202650133106/5202650133113/  
5202650133120/5202650133137/5202650133144/5202650133151/  
5202650133168/5202650133175/5202650133182/5202650133199/  
5202650133205/5202650133212/5202650133229/5202650133236/  
5202650133243/5202650133250/5202650133267/5202650133274/  
5202650133281/5202650133297/5202650133304/5202650133311/  
5202650133328/5202650133335/5202650133342/5202650133359/  
5202650133366/5202650133373