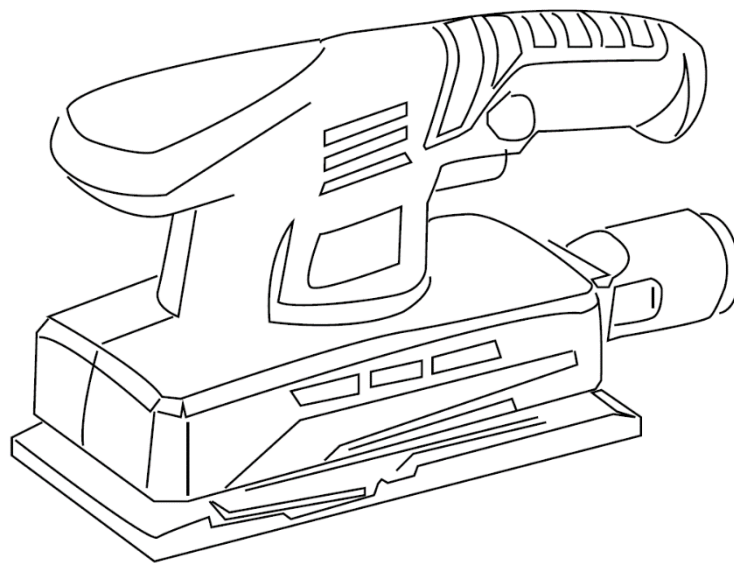




ΠΑΛΜΙΚΟ ΤΡΙΒΕΙΟ 135 W



Πρωτότυπο οδηγιών χρήσης



5202650153784



Αγαπητή πελάτισσα,

Αγαπητέ πελάτη,

Συγχαρητήρια για την αγορά αυτού του προϊόντος **BUDGET**. Όπως όλα τα προϊόντα **BUDGET** έτσι και αυτό κατασκευάστηκε με βάση την τελευταία λέξη της τεχνολογίας και με τη χρήση αξιόπιστων εξαρτημάτων.

Παρακαλούμε αφιερώστε λίγα λεπτά πριν αρχίσετε να χρησιμοποιείτε το προϊόν και διαβάστε τις ακόλουθες οδηγίες χρήσης.

Ευχαριστούμε πολύ!

Περιεχόμενα

Πριν ξεκινήσετε...	5
Σωστή χρήση του προϊόντος	5
Ποια είναι η σημασία των συμβόλων που χρησιμοποιούνται;	5
Για την ασφάλειά σας.....	6
Γενικές πληροφορίες ασφαλείας.....	6
Λειτουργία / Χώρος εργασίας.....	7
Ηλεκτρική ασφάλεια	7
Οδηγίες ασφαλείας για το συγκεκριμένο εργαλείο	9
Σύνδρομο Raynaud	11
Συντήρηση - Service	11
Αποθήκευση και μεταφορά	12
Ρουχισμός ατομικής προστασίας.....	12
Το προϊόν σας με μια ματιά.....	13
Συναρμολόγηση	14
Τοποθέτηση του γυαλόχαρτου	14
Τοποθέτηση των στοιχείων αναρρόφησης	15
Λειτουργία	15
Ενεργοποιήστε το προϊόν	15
Λείανση	15
Καθαρισμός και συντήρηση	16
Αντιμετώπιση προβλημάτων.....	16
Τι να κάνετε σε περίπτωση ελαττωματικής λειτουργίας.....	16
Τεχνικά στοιχεία.....	17
Απόρριψη προϊόντος.....	18
Απόρριψη συσκευασίας.....	18
Εγγύηση	19

Πριν ξεκινήσετε...

Σωστή χρήση του προϊόντος

Όταν χρησιμοποιείται για τον προβλεπόμενο σκοπό, αυτό το εργαλείο ανταποκρίνεται στις τελευταίες εξελίξεις της τεχνολογίας, καθώς και στις τρέχουσες απαιτήσεις ασφαλείας που ίσχυαν κατά τον χρόνο διάθεσής της.

Το εργαλείο προορίζεται αποκλειστικά για στεγνή λείανση και κοπή μεταλλικών και πέτρινων υλικών.

Το μηχάνημα πρέπει να χρησιμοποιείται σύμφωνα με τις προδιαγραφές που αναφέρονται σε αυτές τις οδηγίες.

Το εργαλείο δεν είναι κατάλληλο για επαγγελματική χρήση.




Το εργαλείο δεν είναι κατάλληλο για οποιοδήποτε άλλο είδος χρήσης. Η ακατάλληλη χρήση ή η τροποποίηση του εργαλείου ή η χρήση εξαρτημάτων που δεν έχουν δοκιμαστεί και εγκριθεί από τον κατασκευαστή μπορεί να προκαλέσει απρόβλεπτες ζημιές!




Τυχόν χρήση που παρεκκλίνει από την προβλεπόμενη και δεν περιλαμβάνεται σε αυτές τις οδηγίες θεωρείται μη εξουσιοδοτημένη και απαλλάσσει τον κατασκευαστή από τη νομική του ευθύνη.

Ποια είναι η σημασία των συμβόλων που χρησιμοποιούνται;

Στις οδηγίες χρήσης

Οι σημειώσεις που υποδεικνύουν κίνδυνο και οι υπόλοιπες σημειώσεις προσδιορίζονται με σαφήνεια στο εγχειρίδιο οδηγιών. Χρησιμοποιούνται τα ακόλουθα σύμβολα:

	Διαβάστε προσεκτικά τις οδηγίες χρήσης πριν τη χρήση. Τηρείτε όλες τις οδηγίες ασφαλείας
	ΚΙΝΔΥΝΟΣ! Άμεσος κίνδυνος για τη ζωή και κίνδυνος τραυματισμού! Άμεσα επικίνδυνη κατάσταση που μπορεί να οδηγήσει σε θάνατο ή σοβαρούς τραυματισμούς.
	ΠΡΟΕΙΔΟΠΟΙΗΣΗ! Πιθανός κίνδυνος για τη ζωή και κίνδυνος τραυματισμού! Γενικά επικίνδυνη κατάσταση που μπορεί να οδηγήσει σε θάνατο ή σοβαρούς τραυματισμούς.

	ΠΡΟΣΟΧΗ! Πιθανός κίνδυνος τραυματισμού! Επικίνδυνη κατάσταση που μπορεί να οδηγήσει σε τραυματισμό.
	ΠΡΟΣΟΧΗ! Κίνδυνος ζημιάς στο εργαλείο! Κατάσταση που μπορεί να οδηγήσει σε υλικές ζημιές.
	Σημείωση: Αυτό το σύμβολο υποδεικνύει πληροφορίες που θα σας βοηθήσουν να κατανοήσετε καλύτερα τις διαδικασίες που περιγράφονται.

Για την ασφάλειά σας

Γενικές πληροφορίες ασφαλείας

- Διαβάστε προσεκτικά τις οδηγίες χρήσης προτού θέσετε σε λειτουργία τη συσκευή.
- Πριν από την πρώτη χρήση, ο χειριστής του προϊόντος πρέπει να έχει διαβάσει και κατανοήσει αυτές τις οδηγίες λειτουργίας, προκειμένου διασφαλίσει τον ασφαλή χειρισμό αυτού του προϊόντος.
- Τηρείτε όλες τις οδηγίες ασφαλείας! Αν παραβλέψετε οποιαδήποτε από τις οδηγίες ασφαλείας, ενδέχεται να θέσετε σε κίνδυνο τον εαυτό σας και άλλους.
- Φυλάξτε όλες τις πληροφορίες λειτουργίας και τις οδηγίες ασφαλείας για μελλοντική αναφορά.
- Κατά τη μεταβίβαση της ιδιοκτησίας του προϊόντος θα πρέπει πάντα να περιλαμβάνονται οι οδηγίες λειτουργίας.
- Μην αφήνετε τα παιδιά να πλησιάζουν στο προϊόν. Φυλάσσετε το προϊόν μακριά από παιδιά και μη εξουσιοδοτημένα άτομα.
- Όλα τα εξαρτήματα του προϊόντος, και ιδιαίτερα οι μηχανισμοί ασφαλείας, πρέπει να συναρμολογηθούν σωστά, προκειμένου να διασφαλιστεί η απρόσκοπτη λειτουργία του εργαλείου.
- Δεν επιτρέπεται η πραγματοποίηση μετατροπών και ανεξάρτητων τροποποιήσεων του εργαλείου, καθώς και η χρήση μη εγκεκριμένων εξαρτημάτων.
- Το προϊόν μπορεί να τεθεί σε λειτουργία μόνο εφόσον βρίσκεται σε άριστη κατάσταση. Εάν το προϊόν ή εξάρτημα αυτού έχει κάποιο ελάττωμα, πρέπει να επισκευαστεί από ειδικευμένο άτομο.
- Πάντοτε να συμμορφώνεστε με όλους τους τοπικούς και διεθνείς κανονισμούς ασφαλείας, υγείας και εργασίας.

-
- **Κατά την εργασία, φροντίστε να έχετε φυσική και ασφαλή στάση σώματος.**
 - Μην υπερφορτώνετε το προϊόν. Χρησιμοποιείτε το προϊόν μόνο για την προβλεπόμενη χρήση του.
 - **Δεν επιτρέπεται η χρήση του προϊόντος από άτομα που δεν διαθέτουν τις σωματικές, νοητικές ή αισθητηριακές ικανότητες να χειριστούν το εργαλείο με προσοχή και ασφάλεια.**
 - **Πάντοτε να εργάζεστε με προσοχή και όταν είστε σε καλή σωματική και νοητική κατάσταση:** Μη χρησιμοποιείτε το προϊόν αν νιώθετε κουρασμένοι, άρρωστοι ή αν έχετε καταναλώσει αλκοόλ, φάρμακα ή παράνομες ναρκωτικές ουσίες, καθώς σε αυτές τις περιπτώσεις η σωματική και νοητική κατάσταση δεν επιτρέπει την ασφαλή λειτουργία.

Λειτουργία / Χώρος εργασίας

- **Μην αφήνετε εργαλεία, αντικείμενα ή καλώδια στο έδαφος κοντά στο προϊόν.**
- **Μην λειτουργείτε το προϊόν σε εκρηκτικές ατμόσφαιρες, όπως σε μέρη όπου υπάρχουν εύφλεκτα υγρά, αέρια ή σκόνη. Το προϊόν δημιουργεί σπινθήρες, οι οποίοι μπορεί να αναφλέξουν σκόνη ή ατμούς.**
- **Διατηρείτε την περιοχή εργασίας καθαρή και καλά φωτισμένη.** Οι ακατάστατοι και σκοτεινοί χώροι μπορεί να προκαλέσουν ατυχήματα.
- **Δεν επιτρέπεται η χρήση του προϊόντος από άτομα κάτω των 18 ετών και από χρήστες που δεν είναι εξοικειωμένοι με τη λειτουργία του.**
- **Κρατάτε μακριά τα παιδιά και τους παρευρισκόμενους κατά το χειρισμό του προϊόντος.** Η απόσπαση της προσοχής μπορεί να προκαλέσει την απώλεια ελέγχου του προϊόντος.

Ηλεκτρική ασφάλεια

- **Το βύσμα του προϊόντος πρέπει να ταιριάζει με την πρίζα.**
- Ποτέ μην τροποποιείτε το βύσμα με κανένα τρόπο. Μην χρησιμοποιείτε προσαρμογέα σε συνδυασμό με γειωμένα ηλεκτρικά εργαλεία. Τα μη τροποποιημένα βύσματα και οι κατάλληλες πρίζες θα μειώσουν τον κίνδυνο ηλεκτροπληξίας.
- **Αποφύγετε τη σωματική επαφή με γειωμένες επιφάνειες, για παράδειγμα σωλήνες, καλοριφέρ, φούρνους και ψυγεία.** Υπάρχει αυξημένος κίνδυνος ηλεκτροπληξίας εάν γειωθεί το σώμα σας.
- **Μην εκθέτετε τα ηλεκτρικά εργαλεία σε βροχή ή υγρές συνθήκες.** Εάν εισέλθει νερό στο ηλεκτρικό εργαλείο, θα αυξηθεί ο κίνδυνος ηλεκτροπληξίας.
- **Κρατάτε το εργαλείο μόνο από τη λαβή του καθώς υπάρχει πιθανότητα το εργαλείο να κόψει το καλώδιο ρεύματός του.** Η καταστροφή ενός καλωδίου

υπό τάση μπορεί επίσης να προκαλέσει τη φόρτιση μεταλλικών εξαρτημάτων του εργαλείου, με κίνδυνο την πρόκληση ηλεκτροπληξίας.

- Σε περίπτωση διακοπής ρεύματος, απενεργοποιήστε το προϊόν και βγάλτε το βύσμα από την πρίζα. Αυτό εμποδίζει την τυχαία εκκίνηση κατά την αποκατάσταση του προϊόντος.
- Σε περίπτωση διακοπής ρεύματος, και, κάθε φορά που το προϊόν είναι απενεργοποιημένο, διασφαλίστε ότι το πλήκτρο ακινητοποίησης έχει απελευθερωθεί και, εάν είναι απαραίτητο, απελευθερώστε το. Διαφορετικά, ενδέχεται το προϊόν να ενεργοποιηθεί απρόσμενα κατά την αποκατάσταση της ισχύος.
- Μην κάνετε κακή χρήση του καλωδίου χρησιμοποιώντας το για τη μεταφορά του προϊόντος, την ανάρτησή του ή για να βγάλετε το βύσμα από την πρίζα. Διατηρείτε το καλώδιο μακριά από θερμότητα, λάδια, αιχμηρές άκρες ή κινούμενα μηχανικά μέρη. Τα φθαρμένα ή μπερδεμένα καλώδια αυξάνουν τον κίνδυνο ηλεκτροπληξίας.
- Σε περίπτωση που το καλώδιο σύνδεσης είναι κατεστραμμένο, μπορεί να αντικατασταθεί μόνο από ειδικευμένο άτομο.
- Εάν επιθυμείτε να χρησιμοποιήσετε καλώδιο προέκτασης, διασφαλίστε ότι το καλώδιο είναι κατάλληλο για το σκοπό αυτόν και έχει επαρκή διατομή. Διαφορετικά αυτό μπορεί να προκαλέσει την απώλεια της απόδοσης του προϊόντος και να οδηγήσει στην υπερθέρμανση του καλωδίου. Εάν δεν είστε σίγουροι, επικοινωνήστε με κάποιον ειδικό.
- Όταν χειρίζεστε το ηλεκτρικό εργαλείο σε εξωτερικό χώρο, χρησιμοποιείτε καλώδιο προέκτασης κατάλληλο για χρήση σε εξωτερικούς χώρους. Η χρήση καλωδίου προέκτασης κατάλληλου για χρήση σε εξωτερικούς χώρους θα μειώσει τον κίνδυνο ηλεκτροπληξίας.
- Εάν η λειτουργία ενός ηλεκτρικού εργαλείου σε υγρό περιβάλλον είναι απολύτως αναπόφευκτη, χρησιμοποιήστε διακόπτη προστασίας ρεύματος διαρροής με μέγιστο ρεύμα σκανδαλισμού 30 mA. Η χρήση RCD μειώνει τον κίνδυνο ηλεκτροπληξίας. ΣΗΜΕΙΩΣΗ: Ο όρος «διάταξη προστασίας ρεύματος διαρροής (RCD)» μπορεί να αντικατασταθεί με τον όρο «διακόπτης κυκλώματος βλάβης γείωσης (GFCI)» ή «διακόπτης κυκλώματος διαρροής της γείωσης (ELCB)».
- Μην υπερφορτώνετε το προϊόν. Χρησιμοποιείτε το κατάλληλο ηλεκτρικό εργαλείο για την εργασία που πρόκειται να διεξάγετε. Το κατάλληλο ηλεκτρικό εργαλείο θα λειτουργεί καλύτερα και ασφαλέστερα στην τάση για την οποία σχεδιάστηκε.
- Μην χρησιμοποιείτε ηλεκτρικό εργαλείο με ελαττωματικό διακόπτη. Ένα ηλεκτρικό εργαλείο που δεν ελέγχεται με τον διακόπτη είναι επικίνδυνο και πρέπει να επισκευαστεί.

-
- **Αποσυνδέστε το βύσμα από την πρίζα και/ή αφαιρέστε την μπαταρία πριν πραγματοποιήσετε ρυθμίσεις, αλλάξετε εξαρτήματα ή αποθηκεύσετε το προϊόν.** Αυτά τα μέτρα ασφαλείας αποτρέπουν την ακούσια εκκίνηση του προϊόντος.
 - **Φυλάσσετε τα ηλεκτρικά εργαλεία εκτός χρήσης αποθηκευμένα μακριά από παιδιά.** Μην επιτρέπετε σε άτομα μη εξοικειωμένα με αυτές τις οδηγίες λειτουργίας, ή που δεν τις έχουν διαβάσει, να χρησιμοποιούν το προϊόν. Τα ηλεκτρικά εργαλεία ενέχουν κινδύνους όταν χρησιμοποιούνται από μη εκπαιδευμένα άτομα.
 - **Συντηρείτε τα ηλεκτρικά εργαλεία με προσοχή.** Διεξάγετε έλεγχο ώστε να διασφαλίσετε ότι τα κινούμενα μέρη λειτουργούν χωρίς πρόβλημα και δεν κολλούν, βεβαιωθείτε ότι δεν υπάρχουν σπασμένα ή κατεστραμμένα μέρη που μπορεί να επηρεάσουν τη λειτουργία του ηλεκτρικού εργαλείου. Φροντίστε για την επισκευή των κατεστραμμένων εξαρτημάτων πριν τη χρήση του προϊόντος. Πολλά ατυχήματα μπορούν να αποδοθούν στην κακή συντήρηση των ηλεκτρικών εργαλείων.
 - **Χρησιμοποιείτε το ηλεκτρικό εργαλείο, τα αξεσουάρ και άλλα εργαλεία κ.λπ., σύμφωνα με αυτές τις οδηγίες.** Λαμβάνετε υπόψη τις συνθήκες εργασίας και την εργασία που πρέπει να περαιωθεί.
 - **Η χρήση του ηλεκτρικού εργαλείου για σκοπούς οι οποίοι δεν προβλέπονται ενδέχεται να οδηγήσει σε επικίνδυνη κατάσταση.**
 - **Αφαιρέστε τυχόν κλειδιά ρύθμισης ή μηχανικά κλειδιά πριν ενεργοποιήσετε το προϊόν.** Ένα εργαλείο ή μηχανικό κλειδί σε ένα από τα περιστρεφόμενα μέρη του προϊόντος μπορεί να προκαλέσει τραυματισμό.
 - **Αποφύγετε την ακούσια ενεργοποίηση.** Διασφαλίστε ότι το προϊόν είναι απενεργοποιημένο πριν το συνδέσετε στην τροφοδοσία ρεύματος και/ή στην μπαταρία, ή το μεταφέρετε. Κατά τη μεταφορά του ηλεκτρικού εργαλείου, εάν το δάχτυλό σας είναι στο διακόπτη ή το προϊόν είναι ενεργοποιημένο και συνδεδεμένο στην τροφοδοσία ρεύματος μπορεί να προκληθούν ατυχήματα.

Οδηγίες ασφάλειας για το συγκεκριμένο εργαλείο

- **Ποτέ μην εργάζεστε με τεμάχια επεξεργασίας που έχουν προσαρτημένα κορδόνια, αγωγούς, ταινίες, καλώδια ή σύρματα.**
- **Κρατήστε γερά το προϊόν και με τα δύο χέρια, διατηρώντας το σώμα και τα χέρια σας σε θέση που να σας επιτρέπει να απορροφήσετε την αναπήδηση.**
- **Να είστε ιδιαίτερα προσεκτικοί γύρω από τις γωνίες, τις αιχμηρές ακμές, κ.λπ.**

-
- Βεβαιωθείτε ότι, κατά τη λειτουργία, τα περιστρεφόμενα μέρη δεν μπορούν να πιάσουν και να τραβήξουν κανένα μέρος του σώματός σας, τα μαλλιά ή τα ρούχα σας.
 - Ποτέ μην επιτρέπετε τον χειρισμό του προϊόντος από δύο άτομα ταυτόχρονα.
 - Βεβαιωθείτε ότι η καθοδήγηση των τεμαχίων επεξεργασίας γίνεται με ασφάλεια.
 - Κατά τον καθαρισμό και τη συντήρηση, περιμένετε έως ότου σταματήσει τελείως η κίνηση των περιστρεφόμενων μερών.
 - Μη λειτουργείτε τα προϊόντα αν ο προστατευτικός μηχανισμός δεν είναι στη θέση του.
 - Τα μακριά τεμάχια επεξεργασίας θα πρέπει να υπόκεινται σε επεξεργασία μόνο με τα κατάλληλα υποστηρικτικά μέσα.
 - Ποτέ μην εργάζεστε με τεμάχια επεξεργασίας που δεν είναι δυνατόν να στερεωθούν με ασφάλεια.
 - Ποτέ μην στρέφετε το προϊόν προς άλλα άτομα και/ή ζώα.
 - Κρατήστε το καλώδιο σύνδεσης μακριά από την περιοχή στην οποία λειτουργούν τα προϊόντα. Βεβαιωθείτε ότι τα καλώδια οδηγούν μακριά από το πίσω μέρος του προϊόντος.
 - Μην θέτετε σε λειτουργία το προϊόν εάν βρίσκονται κοντά άτομα που δεν φορούν προστατευτικό ρουχισμό.
 - Ποτέ μην εργάζεστε πάνω από το ύψος του ώμου.
 - Αποφύγετε τις αφύσικες στάσεις σώματος. Βεβαιωθείτε ότι πατάτε γερά στο έδαφος και διατηρείτε πάντα την ισορροπία σας. Αυτό επιτρέπει τον καλύτερο έλεγχο του ηλεκτρικού εργαλείου σε απρόβλεπτες καταστάσεις.
 - **Φοράτε κατάλληλα ρούχα.** Μη φοράτε φαρδιά ρούχα ή κοσμήματα. Κρατήστε τα μαλλιά, τα ρούχα και τα γάντια σας μακριά από κινούμενα μέρη. Τα φαρδιά ρούχα, τα κοσμήματα ή τα μακριά μαλλιά μπορεί να πιαστούν σε κινούμενα μέρη. Κατά την εργασία σε εξωτερικούς χώρους συνιστάται να φοράτε λαστιχένια γάντια και αντιολισθητικά υποδήματα.
 - Το προϊόν μπορεί να χρησιμοποιείται μόνο από άτομα με βασικές τεχνικές γνώσεις χειρισμού προϊόντων όπως οι λειαντικές μηχανές. Εάν δεν έχετε εμπειρία με προϊόντα αυτού του τύπου, ζητήστε τη βοήθεια ενός πιο έμπειρου ατόμου.
 - Χρησιμοποιείτε εξοπλισμό ασφαλείας. Πάντοτε φοράτε γυαλιά προστασίας. Ο εξοπλισμός ασφαλείας, όπως μάσκα σκόνης, αντιολισθητικά υποδήματα ασφαλείας, κράνος ή ωτοασπίδες, σύμφωνα με τον τύπο και το σκοπό του προϊόντος, θα μειώσει τον κίνδυνο τραυματισμού.
 - Χρησιμοποιείτε μόνο φρέσκο γυαλόχαρτο. Αντικαταστήστε αμέσως το φθαρμένο γυαλόχαρτο.
 - Ποτέ μην πλησιάζετε κοντά στην περιστρεφόμενη επιφάνεια του γυαλόχαρτου.

-
- **Βεβαιωθείτε ότι δεν υπάρχει περίπτωση να πιαστούν δάχτυλα, μαλλιά και ρούχα στις επιφάνειες λείανσης.**

Σύνδρομο Raynaud

Η συχνή χρήση προϊόντων που παράγουν δονήσεις μπορεί να προκαλέσει νευροπάθεια σε άτομα με κακή κυκλοφορία του αίματος (για παράδειγμα, σε καπνιστές και διαβητικούς). Ειδικότερα, στα δάχτυλα, τα χέρια, τους καρπούς ή/και τους βραχίονες, ενδέχεται να παρουσιαστούν όλα ή μερικά από τα ακόλουθα συμπτώματα: πόνος, μυρμήγκιασμα, σουβλιές, μούδιασμα, ωχρότητα του δέρματος.

- Αν παρατηρήσετε οποιοσδήποτε ασυνήθιστες παρενέργειες, σταματήστε αμέσως την εργασία με το εργαλείο και απευθυνθείτε σε γιατρό.

Μπορείτε να μειώσετε σημαντικά αυτούς τους κινδύνους, ακολουθώντας τις παρακάτω συμβουλές:

- Όταν οι θερμοκρασίες είναι χαμηλές, φροντίστε να διατηρείτε το σώμα σας, και ιδίως τα χέρια σας, ζεστά. Η εργασία με κρύα χέρια είναι μία από τις κύριες αιτίες τραυματισμών!

Κάντε τακτικά διαλείμματα, κατά τη διάρκεια των οποίων φροντίστε να κινείτε τα χέρια σας. Με αυτόν τον τρόπο βελτιώνεται η κυκλοφορία του αίματος.

Συντήρηση - Service

- **Ελέγχετε τακτικά όλες τις βίδες για να βεβαιωθείτε ότι είναι βιδωμένες σφιχτά.** Αυτό θα διασφαλίσει τη διατήρηση της ασφάλειας του προϊόντος.
- **Χρησιμοποιείτε μόνο γνήσια ανταλλακτικά.** Μόνο τα συγκεκριμένα ανταλλακτικά έχουν σχεδιαστεί ειδικά για το προϊόν και είναι κατάλληλα για αυτό. Η χρήση άλλων ανταλλακτικών όχι μόνο θα ακυρώσει την εγγύησή σας, αλλά ενδέχεται να θέσει σε κίνδυνο εσάς και το περιβάλλον σας.
- **Αναθέστε την επισκευή του προϊόντος σας σε εξειδικευμένο τεχνικό χρησιμοποιώντας μόνο αυθεντικά ανταλλακτικά.** Αυτό θα διασφαλίσει τη διατήρηση της ασφάλειας του εργαλείου.

Αποθήκευση και μεταφορά

- Βεβαιωθείτε ότι το προϊόν αποθηκεύεται πάντοτε σε στεγνό μέρος.
- Προφυλάξτε το προϊόν κατά τη μεταφορά, ώστε να μην υποστεί φθορές.

Ρουχισμός ατομικής προστασίας



Κατά την εργασία, φοράτε μάσκα σκόνης.



Κατά την εργασία, φοράτε ωτοασπίδες.



Κατά την εργασία, φοράτε προστατευτικά γυαλιά.



Μη φοράτε προστατευτικά γάντια όταν χρησιμοποιείτε το εργαλείο.

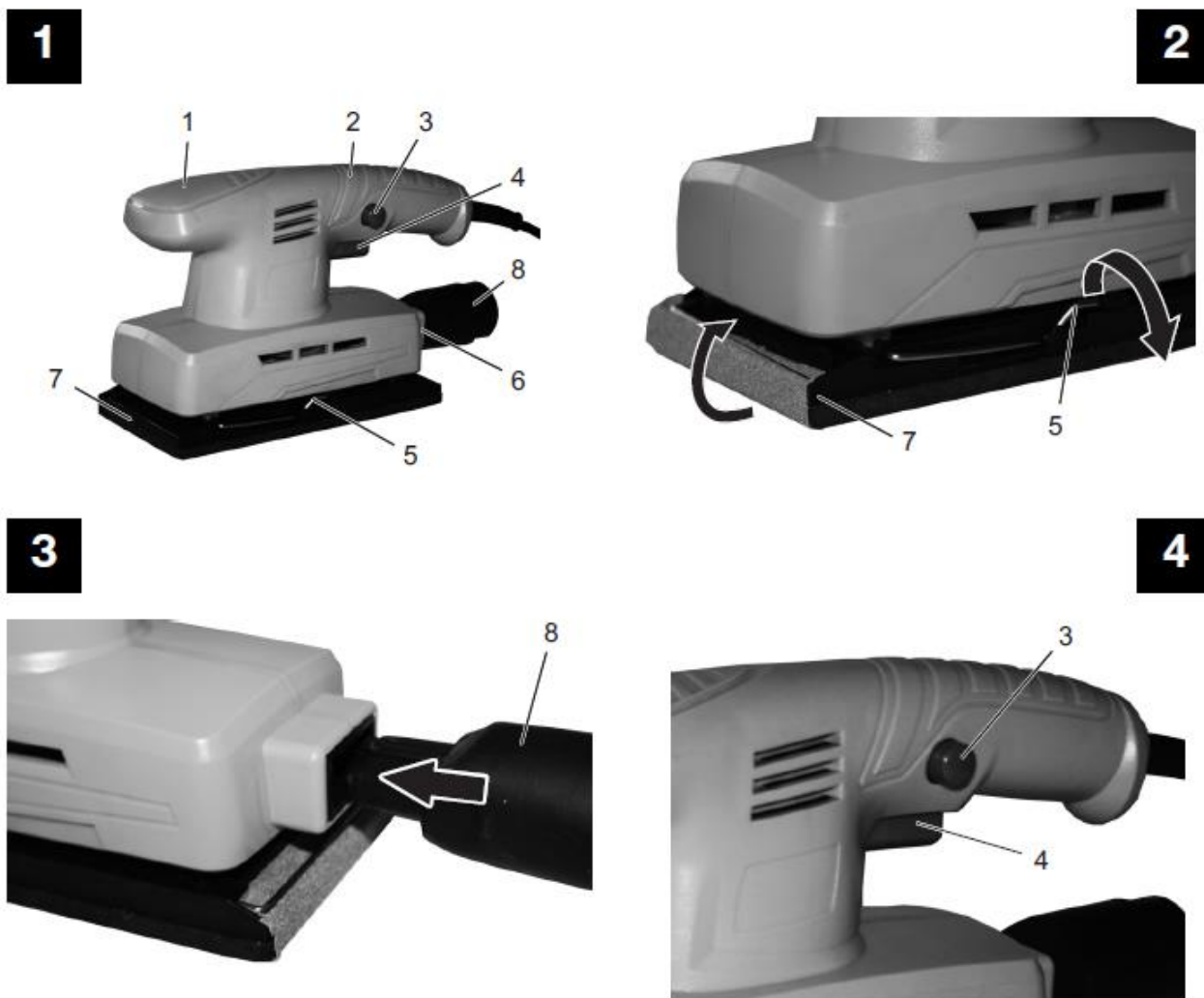


Ποτέ μην αφαιρείται τη σκόνη με γυμνά χέρια! Αφαιρέστε τη σκόνη με βούρτσα ή σκουπάκι μετά την απενεργοποίηση του μηχανήματος.

Το προϊόν σας με μια ματιά

► Σελ. 13, στοιχείο 1

1. Μπροστινή λαβή
2. Πίσω λαβή
3. Πλήκτρο ακινητοποίησης
4. Διακόπτης ενεργοποίησης/απενεργοποίησης
5. Μοχλός σύσφιξης
6. Μονάδα αναρρόφησης
7. Πλάκα λείανσης
8. Προσαρμογέας αναρρόφησης



Συναρμολόγηση

Εγκατάσταση του προϊόντος



ΠΡΟΕΙΔΟΠΟΙΗΣΗ!

Πιθανός κίνδυνος για τη ζωή και κίνδυνος τραυματισμού!

Βεβαιωθείτε ότι το προϊόν δεν είναι συνδεδεμένο στην πρίζα πριν τη διεξαγωγή συντήρησης (αποσυνδέστε την παροχή ρεύματος).

Αποσυσκευασία

Αποσυσκευάστε το προϊόν και βεβαιωθείτε ότι υπάρχουν όλα τα εξαρτήματα.

Περιεχόμενα συσκευασίας

- Παλμικό τριβείο
- 1 x φύλλο γυαλόχαρτου
- Προσαρμογέας αναρρόφησης
- Πρωτότυπες οδηγίες λειτουργίας



Σημείωση:

Εάν οποιοδήποτε από τα εξαρτήματα λείπει ή είναι ελαττωματικό, επικοινωνήστε με το κατάστημα αγοράς.

Τοποθέτηση του γυαλόχαρτου

► Σελ. 13, στοιχείο 2

- Απελευθερώστε και τις δύο πλευρές του μοχλού σύσφιξης (5).
- Ευθυγραμμίστε το γυαλόχαρτο με τα ανοίγματα αναρρόφησης.
- Καθαρίστε τις κατάλληλες θέσεις εάν χρησιμοποιείτε γυαλόχαρτο χωρίς ανοίγματα αναρρόφησης.
- Αναδιπλώστε το γυαλόχαρτο και στις δύο πλευρές της πλάκας λείανσης (7).
- Ωθήστε το μοχλό σύσφιξης (5) προς τα επάνω και στις δύο πλευρές και ασφαλίστε.



ΠΡΟΕΙΔΟΠΟΙΗΣΗ!

Ζημιές στο προϊόν!

Το γυαλόχαρτο πρέπει να είναι τεντωμένο. Εάν το γυαλόχαρτο είναι πολύ χαλαρό, οι δονήσεις θα το φθείρουν γρήγορα.

Τοποθέτηση των στοιχείων αναρρόφησης

► Σελ. 13, στοιχείο 3

- Σύρετε τον προσαρμογέα αναρρόφησης (8) στο άνοιγμα.
- Τοποθετήστε το σωλήνα αναρρόφησης σκόνης στον προσαρμογέα αναρρόφησης (8).

Λειτουργία

Ενεργοποιήστε το προϊόν

► Σελ. 13, στοιχείο 4

- Θέστε σε λειτουργία το διακόπτη ενεργοποίησης/απενεργοποίησης (4).
- Για συνεχή λειτουργία, πιέστε το πλήκτρο ακινητοποίησης (3) ταυτόχρονα.
- Η θέση σε λειτουργία του διακόπτη ενεργοποίησης/απενεργοποίησης (4) ξανά απελευθερώνει το πλήκτρο ακινητοποίησης (3) και το προϊόν απενεργοποιείται.

Λείανση

- Ενεργοποιήστε το προϊόν και πιέστε ομοιόμορφα την επιφάνεια προς λείανση.



ΚΙΝΔΥΝΟΣ!

Άμεσος κίνδυνος για τη ζωή και κίνδυνος τραυματισμού!

Το προϊόν μπορεί να χρησιμοποιηθεί μόνο για στεγνή λείανση.



Σημείωση:

Κατά την εργασία, κρατάτε το προϊόν κάθετα σε επιφάνειες, κατά τρόπο που ο περιέκτης σκόνης να κοιτάζει προς τα κάτω.



Σημείωση:

Η υπερβολική πίεση δεν έχει ως αποτέλεσμα την καλύτερη λείανση, αντίθετα προκαλεί μεγαλύτερη φθορά στο προϊόν και το φύλλο λείανσης.

Καθαρισμός και συντήρηση

Καθαρίζετε το προϊόν με στεγνό πανί ή βούρτσα.

Αντιμετώπιση προβλημάτων

Τι να κάνετε σε περίπτωση ελαττωματικής λειτουργίας.



Κίνδυνος τραυματισμού!

Οι επισκευές που εκτελούνται από μη επαγγελματίες ενδέχεται να καταστήσουν τη λειτουργία της συσκευής μη ασφαλή. Κάτι τέτοιο θέτει σε κίνδυνο εσάς και το περιβάλλον σας.

Σφάλμα/Βλάβη	Αιτία	Λύση
Το προϊόν δεν λειτουργεί.	Το προϊόν είναι ελαττωματικό;	Επικοινωνήστε με το κατάστημα αγοράς.
	Ελαττωματικό καλώδιο τροφοδοσίας;	Επικοινωνήστε με το κατάστημα αγοράς.
Το προϊόν δεν λειαίνει	Ο δίσκος λείανσης έχει φθαρεί;	Αλλάξτε το γυαλόχαρτο.

Για την αντιμετώπιση τυχόν προβλημάτων, επικοινωνήστε απευθείας με το κατάστημα αγοράς. Θυμηθείτε ότι η εκτέλεση επισκευών από μη επαγγελματίες ακυρώνει την εγγύησή σας και ενδέχεται να προκαλέσει επιπλέον χρεώσεις.

Τεχνικά στοιχεία

Αριθμός μοντέλου	FS-CG-90X187-135C
Ονομαστική τάση	230V~, 50 Hz
Ονομαστική ισχύς	135 W
Κλάση προστασίας	II
Στάθμη ηχητικής ισχύος (L_{WA})*	89 dB(A) (K = 3 dB(A))
Στάθμη ηχητικής πίεσης (L_{PA})*	78 dB(A) (K = 3 dB(A))
Δόνηση** a_h :	9,7 m/s ² (K = 1,5 m/s ²)
Βάρος:	Περ. 500γρ.
Γυαλόχαρτο (διαστάσεις)	187 x 90 mm

*) Οι αναφερόμενες τιμές αποτελούν τιμές εκπομπής και δεν αντιπροσωπεύουν απαραίτητα τις τιμές ασφαλείας για τον εκάστοτε χώρο εργασίας. Παρόλο που τα επίπεδα εκπομπής και όχλησης συσχετίζονται, οι τιμές δεν μπορούν να χρησιμοποιηθούν για να αποφασισθεί αν απαιτείται ή όχι η λήψη πρόσθετων μέτρων ασφαλείας. Παράγοντες που επηρεάζουν τα εκάστοτε επίπεδα όχλησης στον χώρο εργασίας είναι, μεταξύ άλλων, το είδος του δωματίου, άλλες πηγές θορύβου, π.χ. ο αριθμός των μηχανών που λειτουργούν στον ίδιο χώρο και άλλες διαδικασίες που λαμβάνουν χώρα κοντά στον χώρο εργασίας. Οι επιτρεπόμενες τιμές για τον χώρο εργασίας μπορεί να διαφέρουν ανάλογα με τη χώρα. Αυτές οι πληροφορίες παρέχονται για την καλύτερη εκτίμηση των κινδύνων από τον χρήστη. Καθορισμός τιμών εκπομπής θορύβου σύμφωνα με το πρότυπο EN 62841-1 και 62841-2-4.

***) Η καθορισμένη τιμή εκπομπής δονήσεων έχει μετρηθεί σύμφωνα με μια τυποποιημένη διαδικασία δοκιμών και μπορεί να χρησιμοποιηθεί για τη σύγκριση εργαλείων μεταξύ τους. Η καθορισμένη τιμή εκπομπής δονήσεων μπορεί επίσης να χρησιμοποιηθεί ως εισαγωγική αξιολόγηση της έκθεσης. Η τιμή εκπομπής δονήσεων κατά την πραγματική χρήση του ηλεκτρικού εργαλείου μπορεί να διαφέρει από τη δηλωμένη συνολική τιμή. Οι διακυμάνσεις αυτές εξαρτώνται από τον τρόπο χρήσης του ηλεκτρικού εργαλείου. Προσπαθήστε να διατηρείτε τις δονήσεις στο ελάχιστο επίπεδο. Μια μέθοδος μείωσης του φορτίου δονήσεων είναι, για παράδειγμα, ο περιορισμός του χρόνου εργασίας με το εργαλείο. Όλα τα εξαρτήματα του κύκλου λειτουργίας πρέπει να λαμβάνονται υπόψη για τον σκοπό αυτό (για παράδειγμα, θα πρέπει να συμπεριλαμβάνονται και οι χρόνοι κατά τους οποίους το ηλεκτρικό εργαλείο είναι απενεργοποιημένο και οι χρόνοι κατά τους οποίους είναι ενεργοποιημένο, αλλά λειτουργεί χωρίς φορτίο). Καθορισμός τιμών εκπομπής δόνησης σύμφωνα με το πρότυπο EN 62841-1 και 62841-2-4.

Απόρριψη προϊόντος



Οι συσκευές που φέρουν αυτό το σύμβολο δεν πρέπει να απορρίπτονται στα οικιακά απορρίμματα. Η απόρριψη παλαιού ηλεκτρικού και ηλεκτρονικού εξοπλισμού αυτού του είδους πρέπει να γίνεται σε ξεχωριστά σημεία. Απευθυνθείτε στις τοπικές αρχές για πληροφορίες σχετικά με τις δυνατότητες σωστής απόρριψης.

Μέσω της σωστής απόρριψης, ο παλαιός εξοπλισμός αποστέλλεται για ανακύκλωση ή για άλλες μορφές επαναχρησιμοποίησης. Με αυτόν τον τρόπο βοηθάτε να αποτραπεί η απελευθέρωση βλαβερών υλικών στο περιβάλλον.

Με την απόρριψη του προϊόντος, απορρίψτε τις οδηγίες χρήσης στους μπλε κάδους ανακύκλωσης.

Απόρριψη συσκευασίας



Η συσκευασία αποτελείται από χαρτόνι και πλαστικά με αντίστοιχη σήμανση, που μπορούν να ανακυκλωθούν. Διαθέστε αυτά τα υλικά στα κατάλληλα σημεία ανακύκλωσης.

Εγγύηση

Για αυτό το προϊόν ισχύει εγγύηση με διάρκεια δύο έτη από την ημερομηνία αγοράς, εφόσον αυτό έχει αγοραστεί από κατάστημα Praktiker στην Ελλάδα.

Βλάβες που προέρχονται από ακατάλληλη μεταχείριση ή χειρισμό, λάθος τοποθέτηση ή φύλαξη, ακατάλληλη σύνδεση ή εγκατάσταση, από βία ή άλλες εξωτερικές επιδράσεις, καθώς και σε παρεμβάσεις του αγοραστή ή τρίτων οι οποίες δεν ήταν σύμφωνες με τις οδηγίες χρήσης που συνοδεύουν το προϊόν, δεν καλύπτονται από την εγγύηση. Επίσης, δεν καλύπτεται η φυσιολογική φθορά λόγω χρήσης. Προτείνουμε να διαβάσετε προσεκτικά τις οδηγίες χρήσεως, διότι περιέχουν σημαντικές υποδείξεις.

Για λόγους εξακρίβωσης της ημερομηνίας αγοράς, είναι απαραίτητο να κρατήσετε την απόδειξη αγοράς, που αποτελεί το μόνο αποδεικτικό στοιχείο της ημερομηνίας αγοράς.

Υποδείξεις :

1. Εάν το προϊόν δε λειτουργεί πλέον όπως πρέπει, παρακαλούμε ελέγξτε πρώτα εάν η αιτία είναι άλλοι λόγοι, όπως για παράδειγμα λάθος χειρισμός.
2. Σε περίπτωση που θέλετε να κάνετε χρήση της εγγύησης ή σε περίπτωση βλάβης παρακαλούμε απευθυνθείτε προσωπικά στο κατάστημα αγοράς.

Παρακαλούμε προσέξτε ότι θα επισυνάπτετε, θα έχετε διαθέσιμα, ή θα φέρετε μαζί σας σε κάθε περίπτωση τα ακόλουθα:

- Απόδειξη αγοράς
- Περιγραφή προϊόντος / Τύπος / Μάρκα
- Περιγραφή του εμφανιζόμενου προβλήματος με όσο το δυνατόν πιο ακριβή αναφορά του ελαττώματος.

Εκτός των δικαιωμάτων που παρέχονται με την παρούσα εγγύηση στον καταναλωτή, αυτός έχει σε κάθε περίπτωση και όλα τα δικαιώματα που απορρέουν από τις κείμενες διατάξεις και τους νόμους σχετικά με τη σύμβαση πώλησης.

Praktiker Hellas S.A.

Πειραιώς 176-177 78

Ταύρος, Αθήνα

www.praktiker.gr

