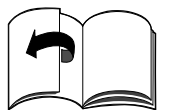
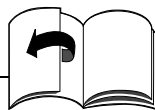
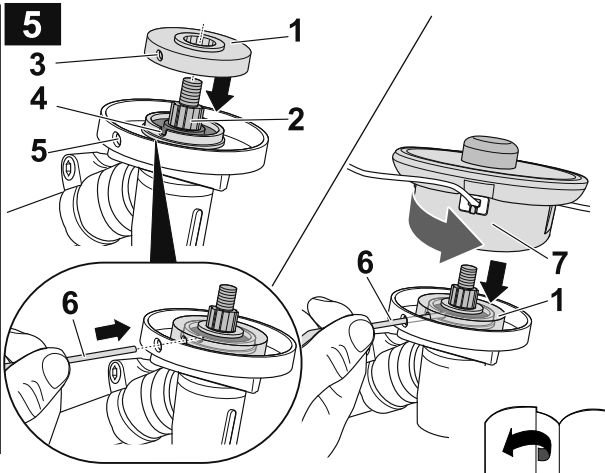
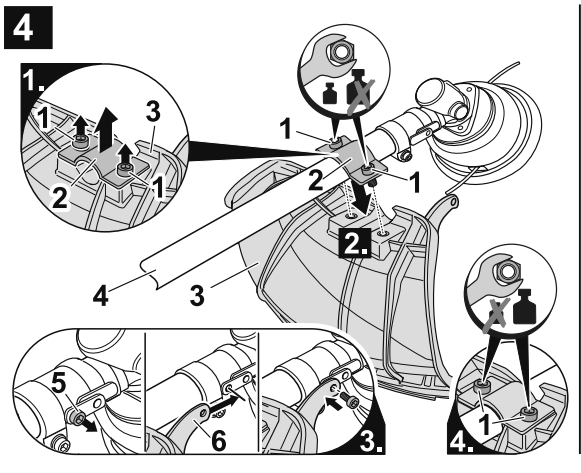
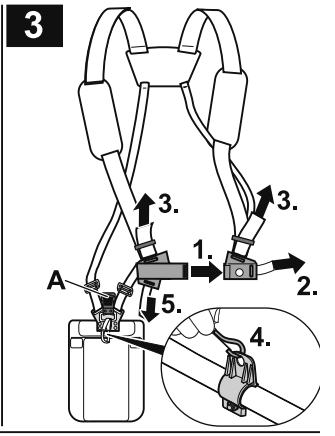
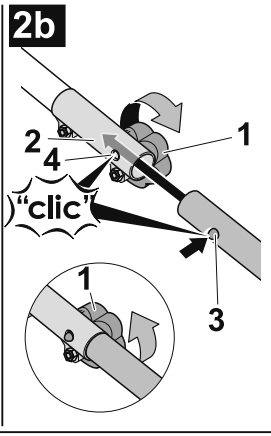
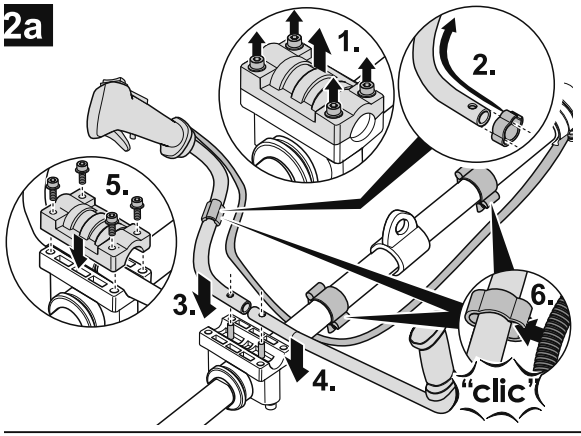
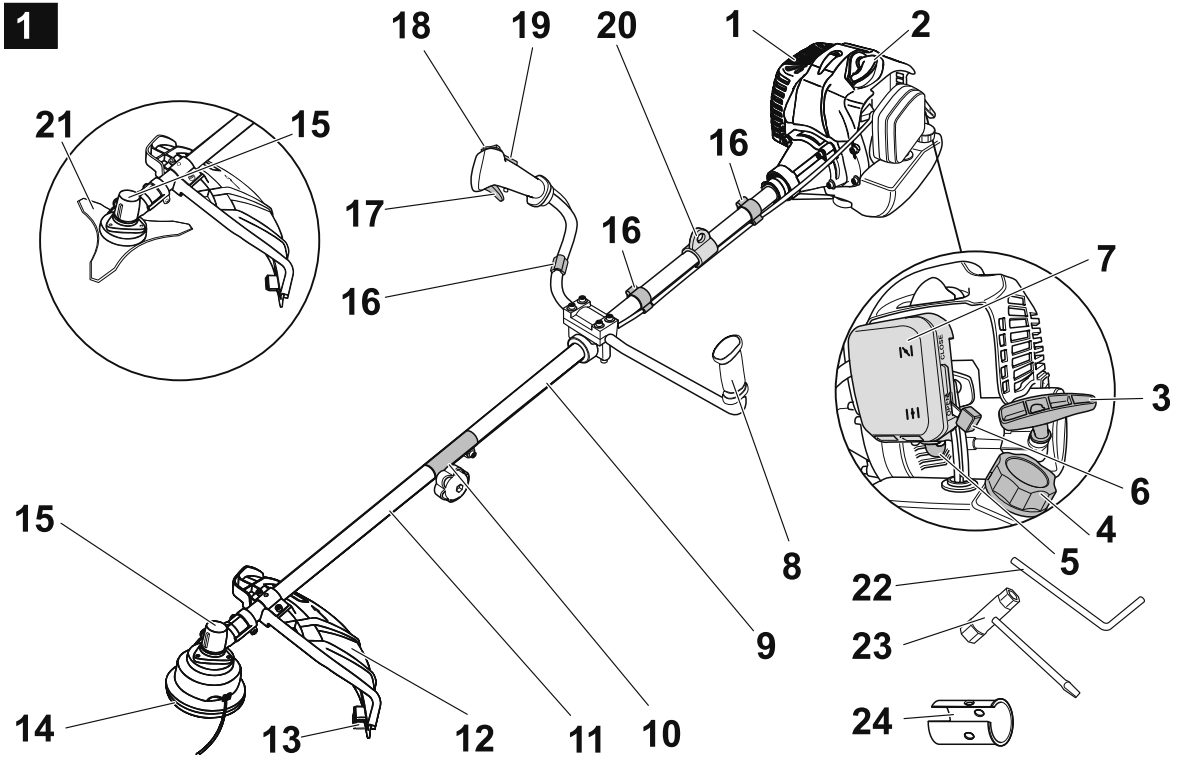
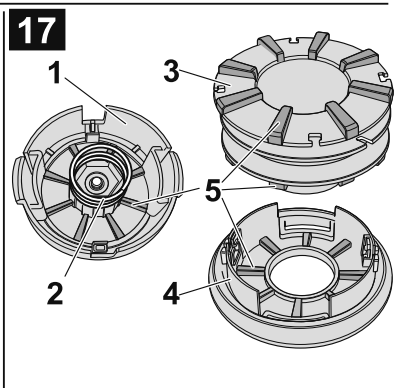
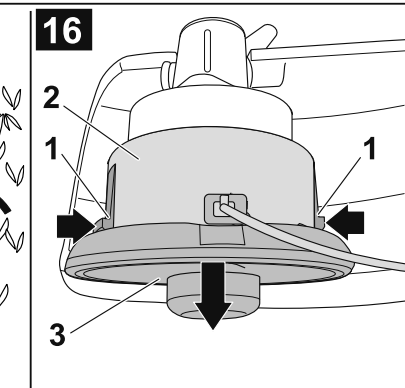
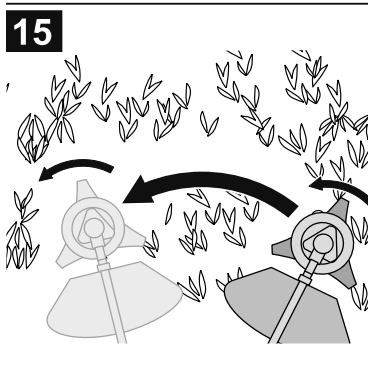
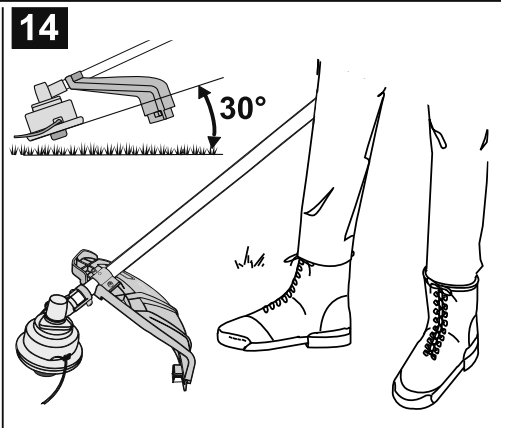
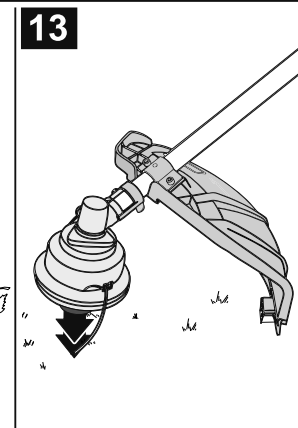
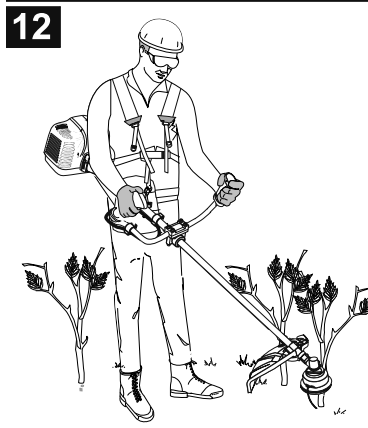
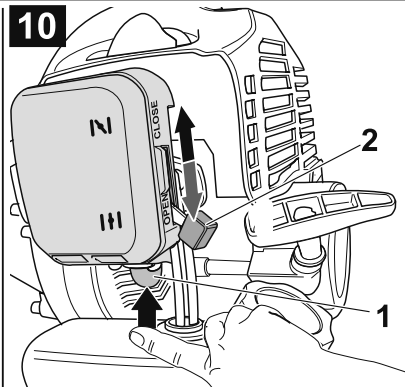
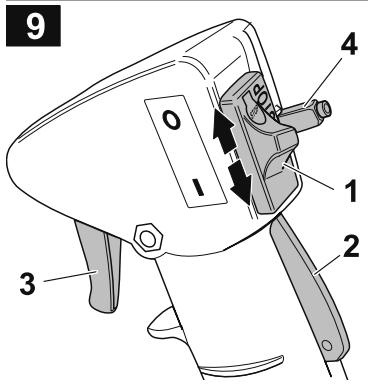
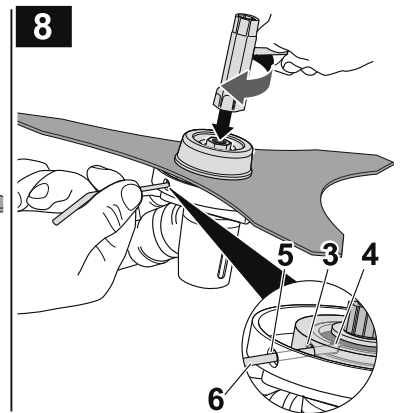
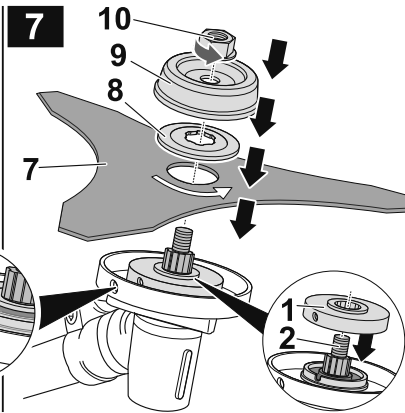
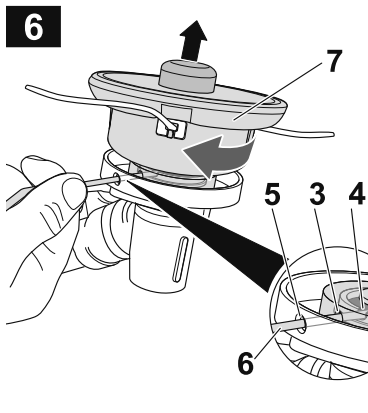
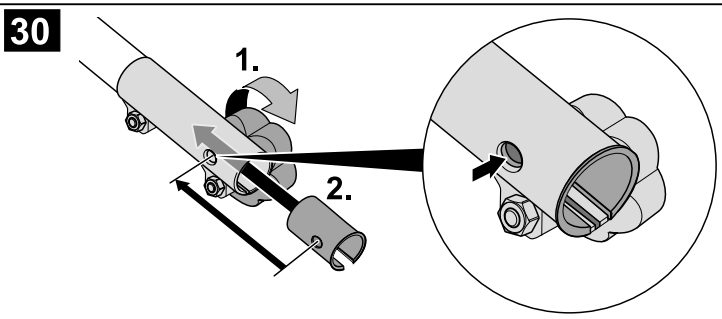
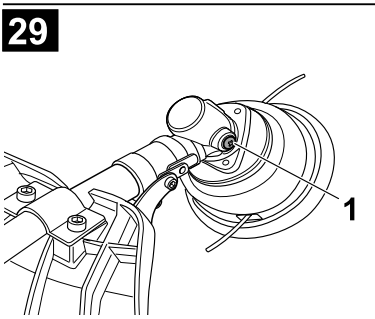
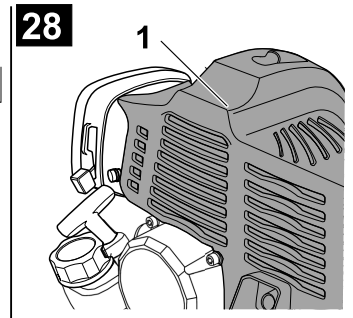
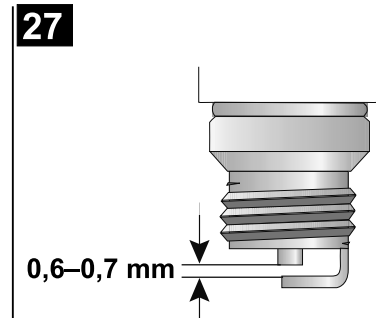
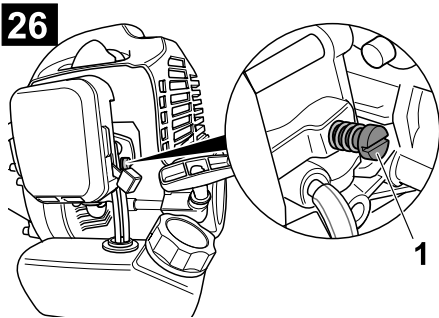
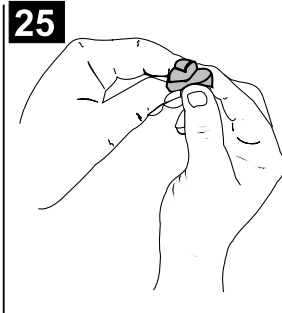
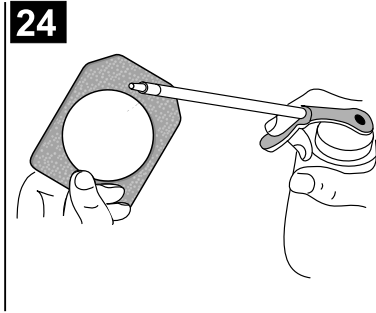
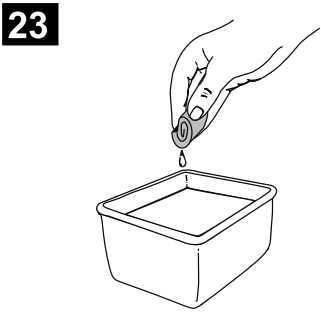
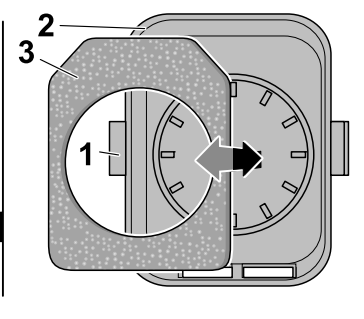
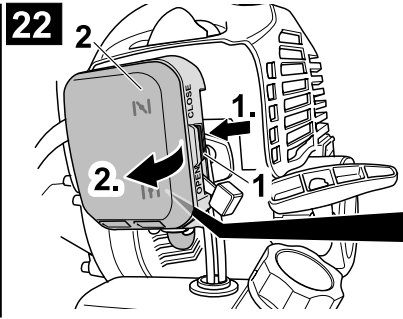
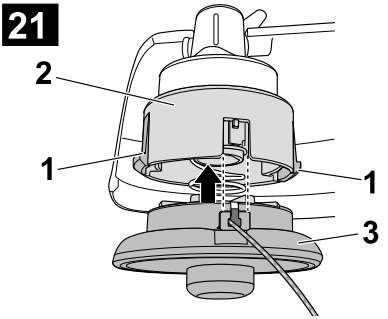
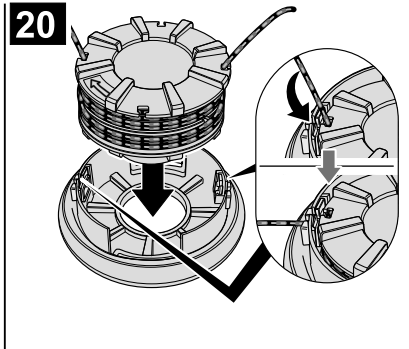
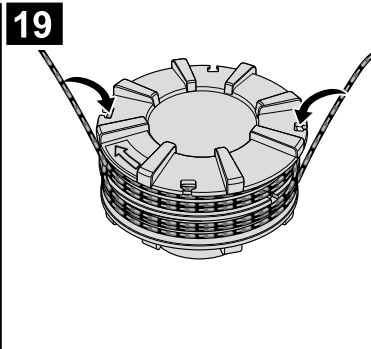
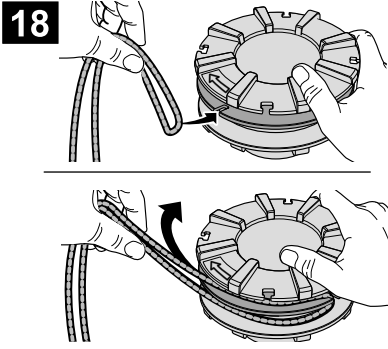


H15
FORM NO. 769-10095A











Ελληνικά	4
(Αυθεντικές οδηγίες χειρισμού)	
Magyar	16
(Eredeti üzemeltetési útmutató)	
Polski	27
(Oryginalna instrukcja obsługi)	
Český	39
(Originální návod k obsluze)	
Slovenský	49
(Originálny návod na obsluhu)	
Românește	60
(Instrucțiuni de funcționare originale)	
Slovensko	71
(Izvirno navodilo za obratovanje)	
Hrvatski	81
(Originalna uputa za rad)	
Srpski	91
(Originalno uputstvo za rad)	
Русский	101
(Оригинальная инструкция по эксплуатации)	
Български	113
(Оригинално упътване за експлоатация)	
Eesti	125
(Originaalkasutusjuhend)	
Lietuviškai	135
(Originali naudojimo instrukcija)	
Latviešu valodā	145
(Lietošanas pamācības oriģināls)	
Türkçe	156
(Oriijinal işletme kılavuzu)	

Πίνακας περιεχομένων

Για την ασφάλειά σας	4
Στοιχεία χειρισμού και ένδειξης	7
Οδηγίες συναρμολόγησης	8
Λάδι και βενζίνη	9
Λειτουργία	10
Φροντίδα και καθαρισμός	12
Μεταφορά	14
Εγγύηση	14
Αντιμετώπιση σφαλμάτων	14

Στοιχεία στην πινακίδα τύπου

Εγγράψτε όλα τα στοιχεία στην πινακίδα τύπου του μηχανήματός σας στο παρακάτω πεδίο.

Την πινακίδα τύπου θα τη βρείτε κοντά στον κινητήρα.

Τα στοιχεία είναι πολύ σημαντικά για την μετέπειτα αναγνώριση για την παραγγελία ανταλλακτικών του μηχανήματος και για την υπηρεσία τεχνικής εξυπηρέτησης των πελατών μας.

Αυτά και άλλα στοιχεία σχετικά με το μηχανήμα σας θα βρείτε στην ξεχωριστή Δήλωση πιστότητας CE, η οποία αποτελεί μέρος αυτών των οδηγιών χειρισμού.

Παραστάσεις με εικόνες



Ανοίξτε τις σελίδες με τις εικόνες στην αρχή των οδηγιών χειρισμού. Οι γραφικές παραστάσεις είναι δυνατόν να αποκλίνουν στις λεπτομέρειες από το μηχανήμα που αγοράσατε.

Για την ασφάλειά σας

Αρμόζουσα χρήση του μηχανήματος

Το μηχανήμα αυτό προορίζεται αποκλειστικά

- για τη χρήση στον οικιακό τομέα και στην ερασιτεχνική κηπουρική,

- για το κούρεμα ακριανών περιοχών με χλόη και μικρών ή δυσπρόσιτων επιφανειών με χλόη (π.χ. κάτω από θάμνους),
- καθώς και για το κόψιμο και κούρεμα αγριόχορτων, θάμνων και λοχμών,
- σύμφωνα με τις περιγραφές και τις υποδείξεις ασφαλείας που δίνονται σ' αυτές τις οδηγίες χειρισμού.

Κάθε άλλη χρήση είναι μη αρμόζουσα. Η μη αρμόζουσα χρήση έχει ως συνέπεια την παύση ισχύος της εγγύησης και την άρνηση ανάληψης κάθε ευθύνης από την πλευρά του κατασκευαστή. Ο χρήστης φέρει την ευθύνη για όλες τις ζημιές σε τρίτους και στην περιουσία τους. Λειτουργείτε το μηχανήμα μόνον στην από τον κατασκευαστή προδιαγραμμένη τεχνική κατάσταση, στην οποία παραδίδεται το μηχανήμα.

Αυθαίρετες αλλαγές στο μηχανήμα αποκλείουν την ευθύνη του κατασκευαστή για ζημιές που απορρέουν από αυτές.

Πριν τη λειτουργία διαβάστε όλες τις υποδείξεις

- Διαβάστε αυτές τις υποδείξεις προσεκτικά. Εξοικειωθείτε με τον χειρισμό και τη σωστή χρήση του μηχανήματος.
 - Να μη χρησιμοποιείτε το μηχανήμα αυτό εάν είστε κουρασμένος, άρρωστος ή υπό την επήρεια αλκοόλ, ναρκωτικών ή φαρμάκων.
 - Άτομα κάτω των 16 ετών δεν επιτρέπεται να χειρίζονται το μηχανήμα ούτε να εκτελούν λοιπές εργασίες, όπως π. χ. συντήρηση, καθαρισμός, ρύθμιση, στο μηχανήμα – οι τοπικές διατάξεις μπορούν να καθορίζουν την ελάχιστη ηλικία του χρήστη.
 - Το μηχανήμα αυτό δεν προορίζεται για τη χρήση από άτομα (συμπεριλαμβανομένων των παιδιών) με περιορισμένες φυσικές, αισθητήριες ή νοητικές ικανότητες ή με έλλειψη πείρας και/ή με έλλειψη γνώσεων, εκτός αν αυτά επιβλέπονται
- ή κατατοπίστηκαν σχετικά με τη χρήση του μηχανήματος από το υπεύθυνο για την ασφάλειά τους άτομο.
- Τα παιδιά πρέπει να επιβλέπονται, ώστε να διασφαλιστεί, ότι δεν παίζουν με το μηχανήμα.
 - Επιθεωρείτε το μηχανήμα πριν τη χρήση. Αντικαθιστάτε τα μέρη που έχουν πάθει ζημιά. Ελέγχετε για τυχόν διαρροή καυσίμων. Βεβαιωθείτε ότι όλα τα στοιχεία σύνδεσης είναι στη θέση τους και στερεωμένα. Αντικαθιστάτε τα μέρη του επιθέματος κοπής που φέρουν ρωγμές, που είναι σπασμένα, ή έχουν πάθει οποιαδήποτε άλλη ζημιά. Βεβαιωθείτε ότι το επίθεμα κοπής είναι σωστά τοποθετημένο και καλά στερεωμένο. Βεβαιωθείτε ότι το προστατευτικό κάλυμμα για την προσθήκη κοπής είναι σωστά τοποθετημένο και ότι βρίσκεται στη συνιστώμενη θέση. Η μη τήρηση των υποδείξεων αυτών μπορεί να οδηγήσει σε τραυματισμό του χρήστη και των θεατών, όπως και σε ζημιά στο μηχανήμα.
 - Να χρησιμοποιείτε μόνο τη γνήσια εφεδρική πετονιά διαμέτρου 3,0 mm. Μη χρησιμοποιήσετε ποτέ σπάγκο, σύρμα, αλυσίδα ή συρματοσχοίνο ενισχυμένα με μέταλλο, ή κάτι παρόμοιο. Αυτά μπορεί να σπάσουν και να αποτελέσουν επικίνδυνα εκσφενδονιζόμενα αντικείμενα.
 - Μην υποτιμάτε ποτέ τον κίνδυνο τραυματισμού στο κεφάλι, χέρια και πόδια.
 - Πιέζετε την σκανδάλη γκαζιού. Αυτή πρέπει να επιστρέφει αυτόματα στη μηδενική (νεκρά) θέση. Κάνετε όλες τις ρυθμίσεις ή επισκευές πριν τη λειτουργία του μηχανήματος.
 - Καθαρίζετε την περιοχή κοπής πριν από κάθε χρήση. Απομακρύνετε όλα τα αντικείμενα όπως πέτρες, σπασμένα γυαλιά, καρφιά, σύρματα ή σχοινιά που μπορούν να εκτοξευτούν ή να μπλεχτούν στο επίθεμα κοπής.

Απομακρύνετε τα παιδιά, τους θεατές και τα ζώα από την περιοχή. Κρατάτε τα παιδιά, τους θεατές και τα ζώα μακριά σε ακτίνα τουλάχιστον 15 μέτρων. Για τους θεατές υπάρχει ακόμα ο κίνδυνος να τραυματιστούν από εκσφενδονιζόμενα αντικείμενα. Οι θεατές πρέπει να φορούν προστατευτικά ματογυάλια. Εάν κάποιος σας πλησιάσει, σβήστε αμέσως τον κινητήρα και το επίθεμα κοπής.

Υποδείξεις ασφαλείας για βενζινοκίνητα μηχανήματα

Η βενζίνη είναι εξαιρετικά εύφλεκτη και οι ατμοί της μπορεί να εκραγούν εάν αναφλεγούν.

Λάβετε τις ακόλουθες προφυλάξεις.

- Αποθηκεύετε τη βενζίνη μόνο σε ειδικά γι' αυτή προβλεπόμενα και εγκεκριμένα δοχεία.
- Αποφεύγετε τη δημιουργία πηγής ανάφλεξης σε περίπτωση που τυχόν έχει διαρρεύσει βενζίνη. Ανάβετε τον κινητήρα, αφού πρώτα έχουν εξατμιστεί πλήρως οι ατμοί της βενζίνης.
- Σβήνετε πάντοτε τον κινητήρα να τον αφήνετε να κρυώσει, προτού γεμίσετε το ρεζερβουάρ. Μην αφαιρέσετε ποτέ την τάπα του ρεζερβουάρ και μη γεμίσετε με καύσιμα, όσο ο κινητήρας είναι ακόμα ζεστός. Μη λειτουργείτε ποτέ το μηχανήμα χωρίς τοποθετημένη και καλά βιδωμένη την τάπα καυσίμων. Ξεβιδώνετε αργά την τάπα του ρεζερβουάρ ώστε να μειωθεί αργά η πίεση στο ρεζερβουάρ.
- Αναμιγνύετε και συμπληρώνετε βενζίνη σε καθαρό, καλά αεριζόμενο χώρο στο ύπαιθρο, όπου δεν υπάρχουν σπινθήρες ή φλόγες. Ξεβιδώνετε αρχικά αργά την τάπα του ρεζερβουάρ, μόνον αφού έχετε σβήσει τον κινητήρα. Μην καπνίζετε κατά την ανάμιξη ή πλήρωση βενζίνης. Σκουπίζετε τη χυμένη βενζίνη αμέσως από το μηχανήμα.
- Μετακινήστε το μηχανήμα τουλάχιστον 10 μέτρα από τον σταθμό πλήρωσης καυσίμων, προτού ανάψετε τον κινητήρα.

Μην καπνίζετε και κρατάτε τους σπινθήρες και τις ανοιχτές φλόγες μακριά από την περιοχή, ενώ συμπληρώνετε βενζίνη ή χρησιμοποιείτε το μηχανήμα.

- Αντικαταστήστε την εξάτμιση, το ρεζερβουάρ ή το καπάκι του ρεζερβουάρ αν παρουσιάζουν βλάβη.

Κατά τη λειτουργία

- Μην ξεκινάτε ποτέ και μη λειτουργείτε ποτέ το μηχανήμα, όταν βρίσκεστε μέσα σε κλειστό χώρο ή κτίριο. Τα εισπνεόμενα καυσαέρια μπορεί να προκαλέσουν θάνατο. Χρησιμοποιείτε το μηχανήμα αυτό μόνο στο ύπαιθρο.
- Να φοράτε προστατευτικά ματογυάλια και ωτασπίδες όταν λειτουργείτε το μηχανήμα. Σε περίπτωση εργασίας υπό έκλυση σκόνης φοράτε προστασία προσώπου ή μάσκα προστασίας από σκόνη. Συνιστώνται μακρυμάνικα ρούχα.
- Φοράτε χοντρά, μακριά παντελόνια, μπότες και γάντια. Να μη φοράτε χαλαρά ρούχα, κοσμήματα, κοντά παντελόνια, σανδάλια ούτε να είστε ξυπόλητοι. Δέστε ή καρφώστε τα μαλλιά σας πάνω από τους ώμους. Φοράτε ενδεχομένως δίχτυ (φιλέ) μαλλιών.
- Το κάλυμμα του προσαρτήματος κοπής πρέπει να είναι πάντοτε τοποθετημένο, όταν χρησιμοποιείτε το μηχανήμα ως κουρευτικό πετονιάς. Για τη λειτουργία πρέπει να έχουν τραβηχτεί προς τα έξω και οι δύο πετονιές κουρέματος και να έχει τοποθετηθεί η σωστή πετονιά. Η πετονιά δεν επιτρέπεται να τραβηχτεί πέρα από το τέλος του καλύμματος.
- Το μηχανήμα έχει συμπλέκτη. Το επίθεμα κοπής παραμένει ακίνητο στο ρελαντί. Εάν όχι, απευθυνθείτε για την ανάλογη ρύθμιση του μηχανήματος από εξουσιοδοτημένο τεχνικό στο κατάστημα, απ' όπου αγοράσατε το μηχανήμα.

- Πριν τη θέση του μηχανήματος εκτός λειτουργίας διασφαλίστε, ότι το καρούλι πετονιάς/η λεπίδα κοπής δεν έρχεται σε επαφή με κανένα αντικείμενο.
- Ρυθμίστε το κοντάρι λαβής στο ύψος σας ώστε να διασφαλιστεί το καλύτερο δυνατό κράτημα του μηχανήματος.
- Χρησιμοποιείτε το μηχανήμα μόνο στο φως ημέρας ή σε επαρκή τεχνητό φωτισμό.
- Αποφεύγετε τις αθέλητες εκκινήσεις. Να είστε πάντοτε έτοιμοι για τον χειρισμό του μηχανήματος, όταν τραβήξετε το σχοινί της μίζας. Ο χειριστής και το μηχανήμα πρέπει να βρίσκονται σε σταθερή θέση κατά την εκκίνηση. Προσέξτε τις υποδείξεις Start/Stop.
- Χρησιμοποιείτε το μηχανήμα μόνο για την αρμόζουσα χρήση.
- Μην προσπαθείτε να τετλωθείτε για να φτάσετε πιο μακριά. Στέκεστε πάντοτε σταθερά και διατηρείτε την ισορροπία σας.
- Κρατάτε πάντοτε το μηχανήμα με τα δύο χέρια. Κρατάτε πάντοτε γερά και τις δύο πλευρές του κονταριού λαβής.
- Φοράτε κατά τη λειτουργία πάντοτε το λουρί.
- Μη χρησιμοποιείτε το μηχανήμα σε άσχημες καιρικές συνθήκες, όπως π. χ. κίνδυνος βροχής ή καταιγίδας.
- Μην μεταβάλλετε ποτέ τις ρυθμίσεις του κινητήρα που έχουν προρυθμιστεί από το εργοστάσιο.
- Αποφεύγετε ανοιχτή φλόγα, σχηματισμό σπινθήρων και μην καπνίζετε.
- Μη λειτουργείτε το μηχανήμα ποτέ με χαλασμένο διακόπτη ανάφλεξης.
- Κρατάτε τα χέρια, το πρόσωπο και τα πόδια μακριά από όλα τα κινούμενα μέρη. Μην αγγίζετε το επίθεμα κοπής, όσο περιστρέφεται και μην προσπαθήσετε ποτέ να το ακινητοποιήσετε.

- Μην πιάνετε τον κινητήρα και τον σιγαστήρα. Τα μέρη αυτά γίνονται πολύ καυτά κατά τη χρήση. Επίσης μετά την απενεργοποίηση καίνε ακόμα για κάμποσο χρόνο.
- Μην αφήνετε τον κινητήρα να δουλεύει γρηγορότερα, απ' ό τι χρειάζεται για το κούρεμα και κλάδεμα των ακρών. Μην αφήνετε τον κινητήρα να δουλεύει με πολλές στροφές χωρίς να κουρεύετε.
- Σβήνετε πάντοτε τον κινητήρα, όταν καθυστερεί το κούρεμα ή όταν περπατάτε από τη μία θέση στην άλλη.
- Σε περίπτωση ασυνήθιστων κραδασμών σβήνετε αμέσως τον κινητήρα. Εξετάστε το μηχάνημα για ζημιές. Σε περίπτωση ζημιάς απευθυνθείτε σε εξειδικευμένο συνεργείο.
- Αν συναντήσετε ξένο σώμα ή αν μπερδευτεί σ' αυτό η πετονιά, σβήστε αμέσως τον κινητήρα και ελέγξτε μήπως προέκυψε βλάβη. Μην χρησιμοποιήσετε το μηχάνημα ποτέ με χαλαρά ή κατεστραμμένα μέρη.
- Σβήνετε τον κινητήρα και βγάξετε το μπουζοκαλώδιο από το μπουζί, προτού απομακρύνετε τα μπλοκαρίσματα ή πριν από λοιπές εργασίες στο μηχάνημα.
- Σβήνετε και απενεργοποιείτε τον κινητήρα για τη συντήρηση, την επισκευή ή για την αλλαγή των προσαρτημάτων κοπής. Βγάλτε επιπλέον το μπουζοκαλώδιο από το μπουζί.
- Για την επισκευή αυτών των μερών χρησιμοποιείτε μόνο γνήσια ανταλλακτικά. Τα ανταλλακτικά μπορείτε να τα προμηθευτείτε από το κατάστημα, απ' όπου αγοράσατε το μηχάνημα.
- Μην χρησιμοποιείτε μέρη, εξαρτήματα ή επιθέματα, τα οποία δεν είναι εγκεκριμένα για το μηχάνημα αυτό. Οι συνέπειες από τέτοια συμπεριφορά μπορεί να είναι σοβαροί τραυματισμοί για τον χρήστη και βλάβες στο μηχάνημα. Εκτός αυτού μπορεί να παύσει να ισχύει η εγγύηση.

- Διατηρείτε το μηχάνημα καθαρό και προσέχετε να μην επικαθίσουν φυτά ή άλλα αντικείμενα ανάμεσα στο επίθεμα κοπής και τον προφυλακτήρα.
- Για να μειωθεί ο κίνδυνος πυρκαγιάς, παρακαλείσθε να αντικαθιστάτε έγκαιρα τον σιγαστήρα και τον σβεστήρα σπινθήρων που έχουν βλάβη και να καθαρίζετε τον κινητήρα και τον σιγαστήρα από χόρτο, φύλλα, παραπανίσιο γράσο και στρώματα αιθάλης.
- Όλες οι επισκευές πρέπει να γίνονται αποκλειστικά από εξειδικευμένο συνεργείο.

Σε λειτουργία με λεπίδα κοπής (ανάλογα με το μοντέλο)

- Πριν τη λειτουργία του μηχανήματος παρακαλείσθε να διαβάσετε με ακρίβεια όλες τις υποδείξεις ασφαλείας.
- Το κοντάρι λαβής πρέπει να βρίσκεται πάντοτε μεταξύ του χρήστη και του επιθέματος κοπής.
- Μην κόβετε ποτέ με τη λεπίδα κοπής σε ύψος 75 cm ή παραπάνω πάνω από το έδαφος.
- Κλωστήματα μπορούν να εμφανιστούν, όταν η περιστρεφόμενη λεπίδα προσκρούσει σε κάποιο αντικείμενο, το οποίο δεν μπορεί να κοπεί αμέσως. Τα κλωστήματα μπορεί να είναι τόσο ισχυρά, ώστε το μηχάνημα και/ή ο χρήστης να πεταχτούν προς οποιαδήποτε κατεύθυνση και πιθανόν να χαθεί ο έλεγχος του μηχανήματος. Κλωστήματα μπορούν να προκύψουν απροσδόκητα, όταν η λεπίδα, στραβώσει, μαγκώσει ή μπλοκάρει. Αυτό μπορεί να συμβεί εύκολα σε περιοχές, στις οποίες τα προς κούρεμα υλικά δεν είναι ευδιάκριτα.
- Μην κόβετε με την λεπίδα για λόγγχες τίποτα, το οποίο είναι χοντρότερο από 12,7 mm. Διαφορετικά μπορεί να προκύψουν ισχυρά κλωστήματα.

- Κατά τη λειτουργία με τη λεπίδα κοπής πρέπει να είναι πάντοτε τοποθετημένο το κάλυμμα του προσαρτήματος κοπής.
- Μην προσπαθήσετε να αγγίξετε τη λεπίδα ούτε να την σταματήσετε, ενώ αυτή περιστρέφεται.
- Η ακόμα περιστρεφόμενη λεπίδα μπορεί να προξενήσει τραυματισμούς, ακόμα και μετά το σβήσιμο του κινητήρα ή την ελευθέρωση της σκανδάλης γκαζιού. Κρατάτε γερά το μηχάνημα, μέχρι να ακινητοποιηθεί πλήρως η λεπίδα.
- Μην αφήνετε το μηχάνημα να δουλεύει με μεγάλο αριθμό στροφών, όταν δεν κουρεύετε.
- Αν συναντήσετε ξένο σώμα ή αν μπερδευτείτε σε κάποιο ξένο σώμα, σβήνετε αμέσως τον κινητήρα και ελέγχετε μήπως προέκυψε βλάβη. Αντιμετωπίστε τη βλάβη, προτού χρησιμοποιήσετε περαιτέρω το μηχάνημα. Μην χρησιμοποιήσετε το μηχάνημα, με λυγισμένη, στραβωμένη, φθαρμένη ή στομωμένη λεπίδα. Πετάτε στα απορρίμματα τις λυγισμένες, στραβωμένες, φθαρμένες ή σπασμένες λεπίδες.
- Μην ακονίζετε τη λεπίδα κοπής. Η ακονισμένη μύτη της λεπίδας μπορεί να σπάσει κατά τη λειτουργία. Αυτό μπορεί να οδηγήσει σε σοβαρούς τραυματισμούς. Αντικαταστήστε τη λεπίδα.

Μετά τη λειτουργία

- Καθαρίζετε τις λεπίδες κοπής με καθαριστικό οικιακής χρήσης, ώστε να απομακρυνθούν όλα τα κατάλοιπα. Λαδώνετε τη λεπίδα με λάδι μηχανής, για προστασία από τη σκουριά.
- Αποθηκεύετε και ασφαλίστε τη λεπίδα κοπής καλά, ώστε να προστατεύεται από ζημιές και χρήση από αναρμόδιους.

Λοιπές υποδείξεις ασφαλείας

- Όσο υπάρχει βενζίνη μέσα στο ρεζερβουάρ, μην αποθηκεύετε το μηχάνημα ποτέ μέσα σε κτίριο, όπου οι ατμοί θα μπορούσαν να έρθουν σε επαφή με σπινθήρες ή ανοιχτή φλόγα.
- Πριν τη μεταφορά ή την αποθήκευση αφήνετε τον κινητήρα να κρυώσει.
- Στερεώνετε το μηχάνημα καλά για τη μεταφορά.
- Μεταφέρετε το μηχάνημα μόνο με άδειο το ρεζερβουάρ.
- Αποθηκεύετε το μηχάνημα σε στεγνό, κλειστό ή υψηλό μέρος, για την αποφυγή αναρμόδιας χρήσης και ζημιών. Κρατάτε το μηχάνημα μακριά από παιδιά.
- Μη χύνετε και μην πιτσιλίζετε ποτέ νερό ή άλλα υγρά στο μηχάνημα. Διατηρείτε το κοντάρι λαβής στεγνό, καθαρό και χωρίς σκόνη. Το καθαρίζετε μετά από κάθε χρήση, προσέξτε τις υποδείξεις για τον καθαρισμό και την αποθήκευση.
- Αποσύρετε την παλιά βενζίνη/το παλιό λάδι ή τα κατάλοιπα συσκευασίας σύμφωνα με τις τοπικές προδιαγραφές.
- Φυλάξτε αυτές τις οδηγίες. Διαβάστε τες συχνά τις χρησιμοποιείτε τες, για να κατατοπίσετε άλλους χρήστες. Σε περίπτωση που δανείσετε το μηχάνημα αυτό, δώστε μαζί και τις οδηγίες αυτές.

Ώρες λειτουργίας

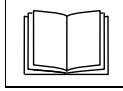
Προσέξτε τις εθνικές/κοινοτικές προδιαγραφές σχετικά με τις ώρες χρήσης του μηχανήματος (ενδεχομένως απευθύνεστε στην αρμόδια αρχή του τόπου κατοικίας σας).

Σύμβολα στο μηχάνημα

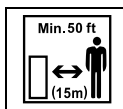
Αυτό το οδηγίες χειρισμού περιγράφει τα σύμβολα ασφαλείας και τα διεθνή σύμβολα και τα διαγράμματα που μπορεί να εμφανίζονται σ' αυτό το προϊόν. Διαβάστε το εγχειρίδιο χειριστή ή για ολοκληρωμένες πληροφορίες ασφάλειας, συναρμολόγησης, λειτουργίας, συντήρησης και επισκευών.



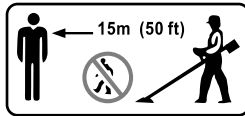
Προσοχή!
Πριν τη θέση σε λειτουργία διαβάστε τις οδηγίες χειρισμού!



Φοράτε προστατευτικά ματογυάλια, ωτοασπίδες και προστασία κεφαλής. Κατά τη λειτουργία του μηχανήματος αυτού φοράτε ανθεκτικές μπότες και γάντια εργασίας.



Κρατάτε τρίτους μακριά από την επικίνδυνη περιοχή!



Εκσφενδοιζόμενα αντικείμενα και περιστρεφόμενα μέρη μπορούν να προξενήσουν σοβαρά τραύματα.



Κίνδυνος τραυματισμού από περιστρεφόμενα μέρη!

Κρατάτε τα χέρια και τα πόδια μακριά από περιστρεφόμενα μέρη. Προειδοποίηση από καυτές επιφάνειες!



Κρατάτε τη φωτιά μακριά από το ρεζερβουάρ!



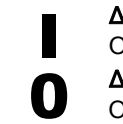
Βενζίνη/Λάδι!
Χρησιμοποιείτε πάντοτε καθαρή και καινούργια βενζίνη για την ανάμιξη του καυσίμου. Χρησιμοποιείτε μόνο υγρά λάδια βάσει των οδηγιών χειρισμού για την ανάμιξη βενζίνης,



Μη γεμίζετε το ρεζερβουάρ με καύσημα προδιαγραφών E85.

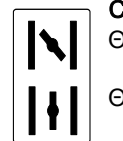


Μέγιστος αριθμός στροφών μην αφήνετε το μηχάνημα να δουλεύει γρηγορότερα απ' ό τι με τον μέγιστο αριθμό στροφών.



Διακόπτης ανάφλεξης
On/Λειτουργία/Start

Διακόπτης ανάφλεξης
Off/Stop



Choke – Ρυθμίσεις
Θέση Choke

Θέση λειτουργίας

Διατηρείτε τα σύμβολα στο μηχάνημα πάντοτε σε ευανάγνωστη κατάσταση.

Σύμβολα σ' αυτές τις οδηγίες

Σ' αυτές τις οδηγίες χρησιμοποιούνται τα ακόλουθα σύμβολα:



Κίνδυνος
Επισημαίνονται κίνδυνοι, που σχετίζονται με την περιγραφείσα εργασία και στην οποία υπάρχει κίνδυνος για πρόσωπα.



Προσοχή
Επισημαίνονται κίνδυνοι, που σχετίζονται με την περιγραφείσα εργασία και μπορούν να προκαλέσουν υλικές ζημιές.



Υπόδειξη
Χαρακτηρίζει σημαντικές πληροφορίες και συμβουλές εφαρμογής.

Στοιχεία χειρισμού και ένδειξης



Προσοχή. Ζημιές στο μηχάνημα.

Εδώ περιγράφονται προκαταρκτικά οι λειτουργίες των στοιχείων χειρισμού και ένδειξεων. Μην εκτελέσετε ακόμα καμία λειτουργία!

Εικόνα 1

- 1 Κάλυμμα εξάτμισης
- 2 Μπουζί
- 3 Λαβή μίζας
- 4 Καπάκι ρεζερβουάρ
- 5 Αντλία αναρρόφησης/
Διασκορπιστήρας
- 6 Μοχλός Choke
- 7 Κάλυμμα του φίλτρου αέρα
- 8 Κοντάρι λαβής
- 9 Επάνω στέλεχος κίνησης
- 10 Ζεύξη στελέχους
- 11 Κάτω στέλεχος κίνησης
- 12 Κάλυμμα επιθέματος κοπής
- 13 Λεπίδα κοπής πετονιάς
- 14 Καρούλι πετονιάς
- 15 Περιβλήμα μετάδοσης κίνησης
- 16 Συγκράτηση για τη δέσμη
καλωδίων
- 17 Σκανδάλη γκαζιού
- 18 Διακόπτης ανάφλεξης
- 19 Ασφάλιση σκανδάλης γκαζιού
- 20 Συγκράτηση ιμάντα ώμου
- 21 Λεπίδα κοπής με κάλυμμα
προσαρτήματος κοπής *
- 22 Ράβδος συγκράτησης *
- 23 Γουβωτό κλειδί *
- 24 Διαχωριστική υποδοχή για
την τοποθέτηση των εξαρτη-
μάτων του χλοοκοπτικού
Trimmer-Plus *

* ανάλογα με το μοντέλο

Οδηγίες συναρμολόγησης

Κίνδυνος

*Κίνδυνος τραυματισμού κατά την
αθέλητη εκκίνηση του κινητήρα.*

*Προστατευτείτε από τραυματισ-
μούς. Πριν από όλες τις εργασίες
στο μηχανήμα:*

- Σβήνετε τον κινητήρα,
- περιμένετε, μέχρι να ακινητο-
ποιηθούν πλήρως όλα τα κινού-
μενα μέρη, ο κινητήρας πρέπει
να έχει κρυώσει,
- τραβήξτε το μπουζοκαλώδιο
από το μπουζί.

Υπόδειξη απόσυρσης

Αποσύρετε τα κατάλοιπα της συσ-
κευασίας, τις παλιές συσκευές κτλ.
σύμφωνα με τις τοπικές προδια-
γραφές.

Τοποθέτηση και ρύθμιση του κονταριού λαβής

Εικόνα 2a

- Αφαιρέστε την επάνω πλάκα
συγκράτησης στη συγκράτηση
λάβης.
- Ωθήστε τη συγκράτηση της
δέσμης καλωδίων στη δεξιά
λαβή χειρισμού.
- Βάλτε τη δεξιά λαβή χειρισμού
μέσα στην κάτω συγκράτηση.
- Βάλτε την αριστερή λαβή
χειρισμού μέσα στην κάτω
συγκράτηση.
- Συναρμολογήστε την επάνω
πλάκα συγκράτησης και σφίξτε
τις βίδες.
- Πιέστε τη δέσμη καλωδίων μέσα
στις συγκρατήσεις.

Συναρμολόγηση/ Αποσυναρμολόγηση του κάτω στελέχους κίνησης

Εικόνα 2b

Συναρμολόγηση

- Αφαιρέστε το προστατευτικό
καπελάκι (προαιρετικά) από
τη ζεύξη στελέχους στο κάτω
στέλεχος κίνησης.
- Γυρίστε τη βιδωτή λαβή (1)
στη ζεύξη στελέχους (2) προς
τα αριστερά, για να ανοίξετε
τη ζεύξη στελέχους.
- Πατήστε το κουμπί ελευθέρωσης
(3) στο κάτω στέλεχος κίνησης
και ωθήστε το στέλεχος στη ζεύξη
στελέχους μέχρι να κουμπώσει
το κουμπί ελευθέρωσης στην
οπή συγκράτησης (4).

Υπόδειξη

Ενδεχομένως στρίψτε λίγο το κάτω
στέλεχος κίνησης, για να εμπλα-
κούν μεταξύ τους ο τετραγωνικός
άξονας και η υποδοχή του επάνω
στελέχους κίνησης.

- Σφίξτε τη βιδωτή λαβή (1) στη
ζεύξη στελέχους προς τα δεξιά.
**Ελέγξτε το κάτω στέλεχος
κίνησης για σταθερή εφαρμογή.**

Αποσυναρμολόγηση

- Γυρίστε τη βιδωτή λαβή (1)
στη ζεύξη στελέχους (2) προς
τα αριστερά, για να ανοίξετε
τη ζεύξη στελέχους.
- Πατήστε το κουμπί ελευθέρωσης
(3) και τραβήξτε το κάτω στέ-
λεχος κίνησης ευθεία έξω από
τη ζεύξη στελέχους.

Ρύθμιση του συστήματος μεταφοράς (ιμάντας ώμου)

Εικόνα 3

- Φορέστε το σύστημα μεταφοράς
πάνω από τους ώμους.
- Κλείστε το κουμπωμα του ιμάντα
μέσης (1.).
Αν χρειάζεται φαρδύνετε το.
- Ρυθμίστε τον ιμάντα μέσης
στη σωστή περίμετρο (2.).
- Ρυθμίστε το λουρί ώμου
στο σωστό μήκος (3.).
- Αναρτήστε το άγκιστρο του
συστήματος μεταφοράς στη
συγκράτηση στο μηχανήμα (4.)
και ρυθμίστε το μαξιλαράκι
κρεμάσματος σε άνετο
μήκος (5.).

Υπόδειξη

Το αυτί **A** χρησιμεύει στην ταχεία
λύση του μηχανήματος από το
σύστημα μεταφοράς σε περίπτωση
ανάγκης. Γι' αυτό τραβήξτε το αυτί
προς τα πάνω.

Τοποθέτηση του καλύμμα- τος προσαρτήματος κοπής

Εικόνα 4

- Ξεβιδώστε τις βίδες (1) και αφαι-
ρέστε τον σφιγκτήρα (2) από την
επικάλυψη του προσαρτήματος
κοπής (3).
- Τοποθετήστε την επικάλυψη
του προσαρτήματος κοπής (3)
στο κάτω στέλεχος κίνησης (4)
και στερεώστε τον σφιγκτήρα (2)
με τις βίδες (1).
Μη σφίξτε ακόμα τις βίδες!
- Αφαιρέστε τη βίδα (5) στη
μετάδοση κίνησης.
- Στερεώστε τη συγκράτηση (6) στη
μετάδοση κίνησης με τη βίδα (5).
- Σφίξτε τις βίδες (1).

Τοποθέτηση/Αφαίρεση της κεφαλής πετονιάς

Τοποθέτηση της κεφαλής πετονιάς

Εικόνα 5

- Απομακρύνετε προηγουμένως το μαχαίρι κοπής και τα μέρη στερέωσης μαχαιριού, αν είναι τοποθετημένα. Βλ. σχετικά „Αφαίρεση της λεπίδας κοπής“.
- Περάστε τη ροδέλα διαχωρισμού (1) στον άξονα κίνησης (2). Φέρτε ταυτόχρονα τα 3 ανοίγματα στη ροδέλα διαχωρισμού (3), στο περίβλημα μετάδοσης κίνησης (4) και στο κάλυμμα μετάδοσης κίνησης (5) σε μια ευθεία το ένα πάνω από το άλλο.

i Υπόδειξη

Σε μη σωστή ευθυγράμμιση δεν είναι δυνατή η τοποθέτηση/αφαίρεση της κεφαλής πετονιάς!

- Τοποθετήστε τη ράβδο συγκράτησης (6) μέσα στα ανοίγματα (3, 4, 5), ώστε να κλειδώσετε τη μετάδοση κίνησης.
 - Ενώ κρατάτε τη ράβδο συγκράτησης (6), στρέψτε την κεφαλή πετονιάς (7) αντίθετα προς τη φορά των δεικτών του ρολογιού (προς τα αριστερά) στον άξονα κίνησης.
- Σφίξτε γερά την κεφαλή πετονιάς!

i Υπόδειξη

Προσέξτε τη σωστή εφαρμογή της κεφαλής πετονιάς (7) στη ροδέλα διαχωρισμού (1), δηλ. αυτή πρέπει να βρίσκεται κεντραρισμένη και επίπεδα επάνω στη ροδέλα!

- Απομακρύνετε τη ράβδο συγκράτησης από την κεφαλή της μετάδοσης κίνησης.

Αφαίρεση της κεφαλής πετονιάς

Εικόνα 6

- Φέρτε τα ανοίγματα (3, 4, 5) σε μια ευθεία το ένα πάνω από το άλλο. Περάστε τη ράβδο συγκράτησης (6) μέσα στα ανοίγματα και κρατήστε την γερά.
- Ξεβιδώστε την κεφαλή πετονιάς (7) στη φορά των δεικτών του ρολογιού (προς τα δεξιά) από τον άξονα κίνησης.

Τοποθέτηση/Αφαίρεση της λεπίδας κοπής (ανάλογα με το μοντέλο)

Τοποθέτηση της λεπίδας κοπής

Εικόνα 7

- Απομακρύνετε προηγουμένως την κεφαλή πετονιάς, σε περίπτωση που ήταν τοποθετημένη. Βλ. σχετικά „Τοποθέτηση/Αφαίρεση της κεφαλής πετονιάς“.

i Υπόδειξη

Κατά την πρώτη τοποθέτηση απομακρύνετε τα μέρη στερέωσης μαχαιριού (συγκράτηση μαχαιριού (8), κώδωνα συγκράτησης (9), παξιμάδι (10)), σε περίπτωση που ήταν τοποθετημένα. Βλ. σχετικά „Αφαίρεση της λεπίδας κοπής“.

- Περάστε τη ροδέλα διαχωρισμού (1) στον άξονα κίνησης (2). Φέρτε ταυτόχρονα τα 3 ανοίγματα στη ροδέλα διαχωρισμού (3), στο περίβλημα μετάδοσης κίνησης (4) και στο κάλυμμα μετάδοσης κίνησης (5) σε μια ευθεία το ένα πάνω από το άλλο (Εικόνα 5).

i Υπόδειξη

Σε μη σωστή ευθυγράμμιση δεν είναι δυνατή η τοποθέτηση/αφαίρεση της λεπίδας κοπής!

- Τοποθετήστε τη ράβδο συγκράτησης (6) μέσα στα ανοίγματα (3, 4, 5), ώστε να κλειδώσετε τη μετάδοση κίνησης.
- Ενώ κρατάτε τη ράβδο συγκράτησης (6), τοποθετήστε τη λεπίδα κοπής (7) με συγκράτηση μαχαιριού (8), τον κώδωνα συγκράτησης (9) και το παξιμάδι (10) ως εξής:
 - Ωθήστε τη λεπίδα κοπής (7) στον άξονα κίνησης (2) και κεντράρετέ την επάνω στη ροδέλα διαχωρισμού (1).

i Υπόδειξη

Προσέξτε τη σωστή εφαρμογή της λεπίδας κοπής (7) επάνω στη ροδέλα διαχωρισμού (1), δηλ. αυτή πρέπει να βρίσκεται κεντραρισμένη και επίπεδα επάνω στη ροδέλα!

- Τοποθετήστε τη συγκράτηση μαχαιριού (8), τον κώδωνα συγκράτησης (9) και το παξιμάδι (10).

Προσέξτε τη σωστή εφαρμογή της συγκράτησης μαχαιριού στην οδόντωση!

- Σφίξτε γερά το παξιμάδι αντίθετα προς τη φορά των δεικτών του ρολογιού (προς τα αριστερά) – ροπή σύσφιξης 37 Nm.

i Υπόδειξη

- Πριν το σφίξιμο ελέγξτε ξανά τη σωστή εφαρμογή της λεπίδας κοπής.
- Αν δεν υπάρχει ροπόκλειδο, σφίξτε το παξιμάδι γερά με το χέρι. Στη συνέχεια σφίξτε το παξιμάδι με δικέφαλο κλειδί με κλειστές σιαγόνες κατά ακόμα μισή περιστροφή αντίθετα προς τη φορά των δεικτών του ρολογιού (προς τα αριστερά).
- Απομακρύνετε τη ράβδο συγκράτησης από την κεφαλή της μετάδοσης κίνησης.
- Απομακρύνετε το προστατευτικό κάλυμμα (αν υπάρχει) από τη λεπίδα κοπής.

Αφαίρεση της λεπίδας κοπής

Εικόνα 8

- Τοποθετήστε το προστατευτικό κάλυμμα (αν υπάρχει) στη λεπίδα κοπής.
- Φέρτε τα ανοίγματα (3, 4, 5) σε μια ευθεία το ένα πάνω από το άλλο. Περάστε τη ράβδο συγκράτησης (6) μέσα στα ανοίγματα και κρατήστε την γερά.
- Ξεβιδώστε το παξιμάδι προς τη φορά των δεικτών του ρολογιού (προς τα δεξιά).
- Αφαιρέστε τη λεπίδα κοπής (7), τη συγκράτηση μαχαιριού (8) και τον κώδωνα συγκράτησης (9) (Εικόνα 7).

Λάδι και βενζίνη

Λάδι

Χρησιμοποιείτε μόνον υψηλής ποιότητας λάδι διαβάθμισης API TC (TSC-3), το οποίο διατίθεται για αερόψυκτους δίχρονους κινητήρες. Αναμιγνύετε το λάδι για δίχρονους κινητήρες σύμφωνα με τις οδηγίες στο δοχείο, 1:40 (2,5 %).

Βενζίνη

Κίνδυνος

Η βενζίνη είναι υπό ορισμένες συνθήκες εξαιρετικά εύφλεκτη και εκρηκτική.

- Συμπληρώνετε καύσιμα μόνο σε καλά αεριζόμενο περιβάλλον και με σβηστό τον κινητήρα. Στο περιβάλλον του ρεζερβουάρ ή στον χώρο αποθήκευσης των καυσίμων μην καπνίζετε και σβήστε όλες τις πηγές ανάφλεξης.
- Μην παραγεμίζετε το ρεζερβουάρ (δεν επιτρέπεται να βρισκονται καύσιμα στο στόμιο πλήρωσης).
- Μετά τη συμπλήρωση καυσίμων προσέχετε να είναι κλεισμένο και ασφαλισμένο το καπάκι του ρεζερβουάρ.
- Προσέχετε, να μην χυθούν καύσιμα κατά τη συμπλήρωση καυσίμων. Τα χυμένα καύσιμα ή οι ατμοί της βενζίνης μπορούν να αναφλεχθούν.

Σε περίπτωση που χύθηκαν καύσιμα, προσέχετε να στεγνώσει η περιοχή, προτού επανατεθεί ο κινητήρας σε λειτουργία.

- Αποφεύγετε την επανειλημμένη ή μακρότερη επαφή με το δέρμα ή την εισπνοή των ατμών.

Προσοχή

Μη γεμίζετε το ρεζερβουάρ με καύσιμα προδιαγραφών E85. Η χρήση καυσίμων προδιαγραφών E85 (περιεκτικότητα σε αιθανόλη >15%) μπορεί να οδηγήσει σε ζημιές στον κινητήρα. Η χρήση μη εγκεκριμένου καυσίμου οδηγεί στην παύση της ισχύος της εγγύησης.

Οδηγίες για την ανάμιξη λαδιού και βενζίνης.

Το παλιό ή λανθασμένα αναμεμιγμένο καύσιμο είναι οι κύριες αιτίες, σε περίπτωση που το μηχανήμα δεν λειτουργεί σωστά.

Χρησιμοποιείτε πάντοτε καθαρή, φρέσκια, αμόλυβδη βενζίνη (το πολύ 60 ημερών, ελάχιστος αριθμός οκτανίων 91 ROZ).

Ακολουθείτε με ακρίβεια τις οδηγίες για το σωστό μίγμα βενζίνης/λαδιού.

Παρασκευάζετε το σωστό μίγμα από λάδι για δίχρονους κινητήρες και αμόλυβδη βενζίνη στην αναλογία, 1:40 (2,5 %). Μην αναμιγνύετε απευθείας μέσα στο ρεζερβουάρ.

Πλήρωση με καύσιμα

Εικόνα 1

- Αφαιρέστε την τάπα του ρεζερβουάρ (4).
- Γεμίστε το ρεζερβουάρ με το μίγμα βενζίνης/λαδιού. Μη το παραγεμίσετε ποτέ!
- Ξανακλείστε καλά το ρεζερβουάρ.
- Απομακρύνετε το μηχανήμα περ. 10 m από το σημείο συμπλήρωσης καυσίμων/το δοχείο καυσίμων, προτού ανάψετε τον κινητήρα.

Λειτουργία

Κίνδυνος

Αγκιστρώστε τον ιμάντα ώμου στο μηχανήμα, αφού πρώτα εκκινήσετε τον κινητήρα.

- Αναμίξτε βενζίνη (καύσιμο για κινητήρες Otto) με λάδι. Γεμίστε το ρεζερβουάρ με το μίγμα λαδιού και βενζίνης. Βλέπε "Λάδι και βενζίνη".

Εκκίνηση κινητήρα

Εκκίνηση με κρύο κινητήρα

Εικόνα 9

- Πατήστε τη φραγή της σκανδάλης γκαζιού (2) και πιέστε τη σκανδάλη γκαζιού (3) μέχρι το τέρμα και κρατήστε την.


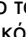
Υπόδειξη

Η σκανδάλη γκαζιού μπορεί να πατηθεί μόνον, όταν έχει πατηθεί η φραγή της σκανδάλης γκαζιού.

- Φέρτε τον διακόπτη ανάφλεξης (1) στη θέση I/START.
- Πιέστε τον διακόπτη (4) προς τα κάτω.
- Αφήστε ελεύθερες τη φραγή της σκανδάλης γκαζιού και τη σκανδάλη γκαζιού.

Υπόδειξη

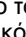
Οι δύο μοχλοί παραμένουν κλειδωμένοι στην πατημένη θέση (θέση ψυχρής εκκίνησης).

- Πατήστε την αντλία αναρρόφησης/τον διασκορπιστήρα (1) αργά και ως το τέρμα 6 φορές (Εικόνα 10). Το καύσιμο πρέπει να φαίνεται μέσα στην αντλία. Αν αυτό δεν συμβεί, πατήστε τόσες φορές, μέχρι να εμφανιστεί το καύσιμο.
- Φέρτε τον μοχλό του Choke (2) στη θέση  (Εικόνα 10).
- Πιέστε το μηχανήμα επάνω στο έδαφος.
- Τραβήξτε αργά το σκοινί της μίζας, μέχρι να γίνει αισθητή αντίσταση. Κατόπιν τραβήξτε το γρήγορα και δυνατά, μέχρι να ξεκινήσει ο κινητήρας (Εικόνα 11). Μετά την εκκίνηση του κινητήρα μην αφήσετε το σκοινί της μίζας να εισέλθει γρήγορα πίσω στη θέση του, αλλά οδηγήστε το αργά προς τα πίσω.
- Αφήστε τον κινητήρα να δουλέψει επί περ. 1–2 λεπτά.
- Φέρτε τον μοχλό του Choke (2) στη θέση  (Εικόνα 10).
- Πατήστε την σκανδάλη γκαζιού (3) και αφήστε την μετά ελεύθερη, ώστε να απενεργοποιηθεί η φραγή ψυχρής εκκίνησης (Εικόνα 9). Ο διακόπτης (4) εξέρχεται αυτόματα πίσω στην αρχική θέση. Ο κινητήρας λειτουργεί στον αριθμό στροφών στο ρελαντί.

Υπόδειξη

Το μηχανήμα έχει ζεσταθεί σωστά, όταν ο κινητήρας επιταχύνει χωρίς να καθυστερεί.

Εκκίνηση με ζεστό κινητήρα

- Φέρτε τον διακόπτη ανάφλεξης (1) στη θέση I/START (Εικόνα 9).
- Φέρτε τον μοχλό του Choke (2) στη θέση  (Εικόνα 10).
- Πιέστε το μηχανήμα επάνω στο έδαφος.
- Τραβήξτε αργά το σκοινί της μίζας, μέχρι να γίνει αισθητή αντίσταση. Κατόπιν τραβήξτε το γρήγορα και δυνατά, μέχρι να ξεκινήσει ο κινητήρας (Εικόνα 11).

Μετά την εκκίνηση του κινητήρα μην αφήσετε το σκονί της μίζας να εισέλθει γρήγορα πίσω στη θέση του, αλλά οδηγήστε το αργά προς τα πίσω.

i Υπόδειξη

Σε περίπτωση που δεν ξεκινήσει ο κινητήρας, φέρτε τον μοχλό του Choke (2) στη θέση |↘|.

Μετά την εκκίνηση του κινητήρα φέρτε τον μοχλό του Choke (2) πίσω στη θέση |↑| (Εικόνα 10).

Σβήσιμο κινητήρα

Εικόνα 9

- Αφήστε ελεύθερη την σκανδάλη γκαζιού (3). Αφήστε τον κινητήρα να κρυώσει στο ρελαντί.
- Φέρτε τον διακόπτη ανάφλεξης (1) στη θέση 0/STOP.

i Υπόδειξη

Σε περίπτωση που ο κινητήρας δεν σταματάει με το πάτημα του διακόπτη ανάφλεξης, φέρτε τον μοχλό του Choke (2) στη θέση |↘|, για να αναγκάσετε τον κινητήρα να σταματήσει (Εικόνα 10).

Πριν την περαιτέρω λειτουργία του μηχανήματος απευθυνθείτε σε εξειδικευμένο συνεργείο για τον έλεγχο του διακόπτη ανάφλεξης!

Κράτημα του κουρευτικού πετονιάς

Προτού χρησιμοποιήσετε το μηχανήμα, πάρτε οι ίδιοι τη θέση εργασίας (Εικόνα 12). Ελέγξτε τα εξής:

- Ο χρήστης φοράει προστατευτικά ματογυάλια και το σωστό ρουχισμό.
- Ο ιμάντας είναι ρυθμισμένος στο σωστό ύψος.
- Το κοντάρι λαβής είναι ρυθμισμένο έτσι, ώστε να μπορείτε να το κρατάτε με τα χέρια σας, χωρίς να πρέπει να έχετε υπερβολικά τεντωμένους τους βραχίονες.
- Το μηχανήμα είναι κάτω από το ύψος της μέσης σας.
- Κρατάτε το επίθεμα κοπής παράλληλα στο έδαφος, ώστε να μπορείτε να φθάσετε εύκολα στα φυτά που πρόκειται να κοπούν, χωρίς να χρειάζεται ο χρήστης να σκύβει προς τα εμπρός.

Ρύθμιση του μήκους της πετονιάς

(ανάλογα με το μοντέλο)

Με το κουμπί του επιθέματος κοπής πετονιάς κουρέματος χωρίς να σταματήσετε τον κινητήρα. Για να ελευθερώσετε περισσότερη πετονιά, προσκρούστε το επίθεμα κοπής ελαφρά στο έδαφος (Εικόνα 13), ενώ αφήνετε το κουρευτικό να δουλεύει με μεγάλη ταχύτητα.

i Υπόδειξη

Η πετονιά κοπής θα πρέπει να έχει πάντοτε το μέγιστο μήκος. Η ελευθέρωση της πετονιάς γίνεται όλο και πιο δύσκολη, όσο κοντύτερη είναι η πετονιά. Κάθε φορά που προσκρούει το κουμπί στο έδαφος, ελευθερώνονται 25 mm πετονιάς κουρέματος. Μια λεπίδα στο κάλυμμα προσαρτήματος κοπής κόβει την πετονιά στο σωστό μήκος, αν ελευθερωθεί πολύ μεγάλο μήκος πετονιάς.

Σας συνιστούμε να προσκρούετε το κουμπί αφής στο δάπεδο ή σε σκληρό έδαφος.

Αν προσπαθήσετε να ελευθερώσετε την πετονιά σε υψηλή χλόη, μπορεί να σβήσει ο κινητήρας. Κρατάτε πάντοτε την πετονιά στο πλήρες μήκος της.

Η ελευθέρωση γίνεται όλο και πιο δύσκολη, όσο κοντύτερη είναι η πετονιά.

i Υπόδειξη

Μην οδηγείτε το κουμπί αφής πάνω στο έδαφος.

Η πετονιά μπορεί να σπάσει από:

- το μπέρδεμα με ξένα σώματα,
- κανονική κόπωση του υλικού,
- προσπάθειες κοπής αγριόχορτων με χοντρά κοτσάνια,
- χτυπήματα σε τοίχους, φράχτες κλπ..

Συμβουλές για τα καλύτερα αποτελέσματα κουρέματος

- Κρατάτε το επίθεμα κοπής παράλληλα στο έδαφος.
- Κουρεύετε μόνο με την άκρη της πετονιάς, ιδιαίτερα κατά μήκος τοίχων.

Το κούρεμα με περισσότερη από την άκρη μειώνει την ικανότητα κοπής και μπορεί να υπερφορτώσει τον κινητήρα.

- Κουρεύετε τη χλόη πάνω από 20 cm από πάνω προς τα κάτω σε μικρές βαθμίδες, για να αποφύγετε την πρόωρη φθορά της πετονιάς και την αντίσταση του κινητήρα.
 - Αν είναι δυνατόν, κουρεύετε από αριστερά προς τα δεξιά. Με το κούρεμα προς τα δεξιά βελτιώνεται η ικανότητα κοπής του μηχανήματος. Έτσι εκτοξεύονται καλύτερα τα κατάλοιπα της κομμένης χλόης από τον χρήστη.
 - Κινείτε το κουρευτικό αργά στο επιθυμητό ύψος μέσα και έξω από την περιοχή κουρέματος. Κινείστε εσείς είτε προς τα εμπρός και προς τα πίσω είτε από πλευρά σε πλευρά. Το κούρεμα μικρότερων κομματιών δίνει καλύτερα αποτελέσματα.
 - Κουρεύετε μόνον, όταν η χλόη και τα αγριόχορτα είναι στεγνά. Η διάρκεια ζωής της πετονιάς κοπής εξαρτάται από:
 - την των προηγούμενων συμβουλών κοπής,
 - τα προς κοπή φυτά,
 - που κουρεύονται.
- Για παράδειγμα η πετονιά φθείρεται γρηγορότερα κατά το κούρεμα σε τοίχο σπιτιού απ' ό τι κατά το κούρεμα γύρω από ένα δέντρο.

Διακομητικό κούρεμα

Αυτό πραγματοποιείται με το κούρεμα όλων των φυτών γύρω από τα δέντρα, τους στύλους, φράχτες κτλ.. Στρέψτε ολόκληρο το μηχανήμα έτσι, ώστε να κρατάτε το επίθεμα κοπής σε γωνία 30° από το έδαφος (Εικόνα 14).

Λειτουργία με λεπίδα κοπής (ανάλογα με το μοντέλο)

Προτού χρησιμοποιήσετε το μηχανήμα, πάρτε οι ίδιοι τη θέση εργασίας (Εικόνα 12). Βλ. "Κράτημα του κουρευτικού πετονιάς".

Συμβουλές για τη λειτουργία με λεπίδα κοπής:

- Κουρευείτε ρυθμικά.
- Σταθείτε σταθερά και άνετα στο έδαφος.
- Πατήστε το γκάτζι μέχρι το τέρμα, προτού πάτε στην περιοχή που πρόκειται να κουρέψετε. Στο πλήρες γκάτζι η λεπίδα κοπής έχει τη μέγιστη δύναμη κοπής και γι' αυτό δεν μπλοκάρει, δεν ακινητοποιείται, ούτε προξενεί κλωστήματα τόσο εύκολα, τα οποία θα μπορούσαν να έχουν ως συνέπεια σοβαρούς τραυματισμούς του χρήστη ή άλλων προσώπων.
- Κόβετε, στρέφοντας το πάνω μέρος του σώματός σας από δεξιά προς τα αριστερά.
- Αφίγηστε πάντοτε την σκανδάλη γκατζιού ελεύθερη και φέρνετε τον κινητήρα πίσω στο ρελαντί, όταν δεν κόβετε.
- Στρέψτε το μηχάνημα στην ίδια κατεύθυνση, προς την οποία κόβει η λεπίδα. Αυτό ενισχύει το κόψιμο.
- Κάνετε ένα ή περισσότερα βήματα στην επόμενη περιοχή κοπής μετά την ώθηση προς τα πίσω και ξανασταθείτε σταθερά. Ακολουθείτε όλες τις υποδείξεις, για να μειώσετε τη δυνατότητα να τυλιχτούν φυτά γύρω από τη λεπίδα:
 - Κόβετε πάντα με πλήρες γκάτζι.
 - Κινείστε από δεξιά προς τα αριστερά στα προς κόψιμο φυτά (Εικόνα 15).
 - Αποφεύγετε τα ήδη κομμένα φυτά, ενώ έρχεστε προς τα πίσω.

Χρήση εγκεκριμένων μηχανημάτων προσάρτησης από το πρόγραμμα Trimmer-Plus

Προσοχή

Τηρείτε όλες τις υποδείξεις των οδηγιών χειρισμού των μηχανημάτων προσάρτησης Trimmer-Plus.

Υπόδειξη

- Πριν τη συναρμολόγηση των μηχανημάτων προσάρτησης Trimmer-Plus πρέπει να έχει τοποθετηθεί η διαχωριστική υποδοχή (24, Εικόνα1) στη ζεύξη του στελέχους (Εικόνα 30).

- Η συναρμολόγηση/αποσυναρμολόγηση των μηχανημάτων προσάρτησης Trimmer-Plus γίνεται με τον ίδιο τρόπο, που περιγράφεται στο Κεφάλαιο "Συναρμολόγηση/Αποσυναρμολόγηση του κάτω στελέχους κίνησης".

Φροντίδα και καθαρισμός

Προσοχή

Πριν από όλες τις εργασίες στο μηχάνημα:

- Σβήνετε τον κινητήρα.
- Περιμένετε, μέχρι να ακινητοποιηθούν πλήρως όλα τα κινούμενα μέρη, ο κινητήρας πρέπει να έχει κρυώσει.
- Αφαιρέστε το μπουζοκαλώδιο από το μπουζί στον κινητήρα, έτσι ώστε να μην είναι πλέον δυνατή η αθέλητη εκκίνηση του κινητήρα.

Όλες οι επισκευές πρέπει να γίνονται αποκλειστικά από εξειδικευμένο συνεργείο.

Στο τέλος της σεζόν απευθυνθείτε σε εξειδικευμένο συνεργείο για τον έλεγχο και τη συντήρηση του μηχανήματος.

Μην πλένετε το μηχάνημα με νερό, γιατί διαφορετικά μπορούν να πάθουν ζημιά τα ηλεκτρικά μέρη. Καθαρίζετε το μηχάνημα μετά από κάθε λειτουργία.

Ένα μηχάνημα που δεν έχει καθαριστεί οδηγεί σε ζημιές υλικού και λειτουργικές βλάβες.

Τοποθέτηση της πετονιάς κουρέματος (ανάλογα με το μοντέλο)

Χρησιμοποιείτε πάντοτε εφεδρική πετονιά κουρέματος με διάμετρο 3,0 mm.

Αν χρησιμοποιήσετε πετονιά διαφορετικού μήκους από αυτό που συνιστάται εδώ, τότε μπορεί να ζεσταθεί υπερβολικά ή να υποστεί βλάβη ο κινητήρας.

Η αντικατάσταση της πετονιάς κουρέματος μπορεί να γίνει με δύο τρόπους:

- Τύλιξη νέας πετονιάς στο πηνίο

- Τοποθέτηση πηνίου με προκαταρκτικά τυλιγμένη πετονιά

Τύλιξη νέας πετονιάς στο πηνίο Εικόνα 16

- Πιέστε τα δύο αυτιά συγκράτησης (1) του περιβλήματος του πηνίου (2) και βγάλτε το πηνίο με το καπάκι πηνίου (3).

Εικόνα 17

- Καθαρίστε το περίβλημα πηνίου (1), το ελατήριο (2) και το πηνίο (3) με το καπάκι πηνίου (4). Για τον καθαρισμό χρησιμοποιείτε καθαρό πανί.
- Ελέγξτε τη φθορά της οδόντωσης (5) στο περίβλημα του πηνίου (1), στο πηνίο (3) και στο καπάκι του πηνίου (4). Αν χρειάζεται αντικαταστήστε τα χαλασμένα μέρη.
- Πάρτε περίπου 3 μέτρα νέας πετονιάς και διπλώστε την στο μισό μήκος.

Υπόδειξη

Χρησιμοποιείτε πάντοτε το αναφερόμενο μήκος πετονιάς!

Σε περίπτωση που η πετονιά είναι πολύ μακριά, τότε μπορεί ανάλογα με τις περιστάσεις να μην ελευθερωθεί σωστά.

Εικόνα 18

- Εισάγετε το διπλωμένο άκρο της πετονιάς κοπής στο αυτί συγκράτησης του πηνίου.
- Περιτυλίξτε την πετονιά σε μικρές, ομοιόμορφες στρώσεις κάθε φορά στο κάτω και το επάνω μισό του πηνίου. Προσέξτε την κατεύθυνση τύλιξης που δείχνεται επάνω στο πηνίο!

Εικόνα 19

- Πιέστε τα άκρα της πετονιάς στις δύο αντίθετες σχισμές συγκράτησης.

Εικόνα 20

- Εισάγετε το πηνίο στο καπάκι πηνίου και οδηγήστε τα άκρα της πετονιάς μέσα από τις εκάστοτε απέναντι σχισμές στο καπάκι πηνίου.

Εικόνα 21

- Πιέστε την προσυναρμολογημένη μονάδα (3) από εσωτερικό πηνίο και καπάκι πηνίου μέσα στο περίβλημα του πηνίου (2), μέχρι να κουμπώσουν τα αυτιά συγκράτησης (1).

Τοποθέτηση πηνίου με προκαταρκτικά τυλιγμένη πετονιά

Εικόνα 16

- Πιέστε τα δύο αυτιά συγκράτησης (1) του περιβλήματος του πηνίου (2) και βγάλτε το πηνίο με το καπάκι πηνίου (3).
- Αφαιρέστε το πηνίο από το καπάκι πηνίου.

Εικόνα 17

- Καθαρίστε το περίβλημα πηνίου (1), το ελατήριο (2) και το καπάκι πηνίου (4). Για τον καθαρισμό χρησιμοποιείτε καθαρό πανί.
- Ελέγξτε τη φθορά της οδόντωσης (5) στο περίβλημα του πηνίου (1) και στο καπάκι του πηνίου (4). Αν χρειάζεται αντικαταστήστε τα χαλασμένα μέρη.

Εικόνα 20

- Εισάγετε καινούργιο πηνίο στο καπάκι πηνίου και οδηγήστε τα άκρα της πετονιάς μέσα από τις εκάστοτε απέναντι σχισμές στο καπάκι πηνίου.

Εικόνα 21

- Πιέστε την προσυναρμολογημένη μονάδα (3) από εσωτερικό πηνίο και καπάκι πηνίου μέσα στο περίβλημα του πηνίου (2), μέχρι να κουμπώσουν τα αυτιά συγκράτησης (1).

Καθαρισμός του φίλτρου αέρα

Καθαρίζετε και λιπαίνετε το φίλτρο αέρα ανά δέκα ώρες λειτουργίας. Αυτό είναι ένα πολύ σημαντικό μέρος της συντήρησης. Από την ελλιπή συντήρηση του φίλτρου αέρα **παύει** να ισχύει η αξίωση παραοχής εγγύησης (Εγγύηση).

Εικόνα 22

- Άνοιγμα καλύμματος φίλτρου αέρα: Πιέστε το αυτί συγκράτησης (1) και αφαιρέστε το κάλυμμα (2).
- Αφαιρέστε το φίλτρο αέρα (3).

Εικόνα 23

- Πλύντε το φίλτρο με απορρυπαντικό και νερό. Ξεπλύνετε το φίλτρο καλά. Αφήστε το να στραγγίσει και να στεγνώσει τελείως.

Εικόνα 24

- Λαδώστε το φίλτρο ελαφρά χρησιμοποιώντας επαρκές καθαρό λάδι (SAE 30).

Εικόνα 25

- Στύψτε το φίλτρο, για να κατανεμηθεί ομοιόμορφα το λάδι και να φύγει το περίσσειμα του λαδιού.
- Τοποθετήστε το φίλτρο.
- Επανατοποθετήστε το κάλυμμα του φίλτρου αέρα, προσέχοντας να κουμπώσει.

Υπόδειξη

Η χρήση του μηχανήματος χωρίς φίλτρο αέρα οδηγεί στην παύση της ισχύος της εγγύησης.

Ρυθμίστε το καρμπουρατέρ

Εικόνα 26

Ο αριθμός στροφών στο ρελατί μπορεί να ρυθμιστεί στη βίδα (1). Αναθέστε την εργασία αυτή μόνο σε εξειδικευμένο συνεργείο.

Αντικατάσταση του φίλτρου βενζίνης (ανάλογα με το μοντέλο)

Ανάλογα με τις ανάγκες – αναθέστε την εργασία αυτή σε εξειδικευμένο συνεργείο.

Ελέγξτε/Αντικαταστήστε το μπουζί

Χρησιμοποιείτε μόνον αυθεντικά ή από τον κατασκευαστή εγκεκριμένα μπουζιά.

Η σωστή απόσταση των ηλεκτροδίων είναι **0,6–0,7 mm**.

Ανά 25 ώρες λειτουργίας αφαιρείτε το μπουζί και ελέγχετε την κατάσταση του.

- Σβήνετε τον κινητήρα και τον αφήνετε να κρυώσει.
- Τραβήξτε το μπουζοκάλωδο από το μπουζί.
- Απομακρύνετε τους ρύπους γύρω από το μπουζί.
- Ξεβιδώστε το μπουζί με κλειδί για μπουζιά στρέφοντας προς τα αριστερά.
- Ελέγξτε/Ρυθμίστε την απόσταση των ηλεκτροδίων των **0,6–0,7 mm** (Εικόνα 27).

Υπόδειξη

Αντικαταστήστε το χαλασμένο, καμένο ή λερωμένο μπουζί.

- Βιδώστε το μπουζί και σφίξτε το με ροπή σύσφιξης των 12,3–13,5 Nm. Μην το παρασφίξετε.

Καθαρισμός εξάτμισης

Εικόνα 28

Καθαρίζετε την περιοχή κάτω από το κάλυμμα της εξάτμισης (1) ανά 25 ώρες λειτουργίας. Γι' αυτό πρέπει να απομακρυνθεί το κάλυμμα της εξάτμισης. Αναθέστε την εργασία αυτή μόνο σε εξειδικευμένο συνεργείο.

Έλεγχος/Συμπλήρωση γράσου μετάδοσης κίνησης στο περίβλημα της μετάδοσης κίνησης

Εικόνα 29

Ελέγχετε τη στάθμη του γράσου μετάδοσης κίνησης στο περίβλημα της μετάδοσης κίνησης ανά 25 ώρες λειτουργίας.

Γι' αυτό αφαιρέστε τη βίδα (1).

Συμπληρώστε ενδεχομένως υψηλής ποιότητας γράσο λιθίου. Αναθέστε την εργασία αυτή μόνο σε εξειδικευμένο συνεργείο.

Καθαρισμός του μηχανήματος

Προσοχή

Διατηρείτε τις σχισμές αερισμού και το μηχανήμα πάντοτε καθαρά και χωρίς ρύπους.

Για τον καθαρισμό της εξωτερικής μεριάς του μηχανήματος χρησιμοποιείτε μία μικρή βούρτσα.

Μη χρησιμοποιείτε διαβρωτικά μέσα καθαρισμού.

Απορρυπαντικά οικιακής χρήσης που περιέχουν αρωματικά λάδια όπως λάδια κωνοφόρων ή λεμόνι καθώς και διαλυτικά όπως κηροζίνη μπορούν να προκαλέσουν ζημιές στο πλαστικό περίβλημα και στις λαβές.

Σκουπίζετε το περίβλημα μόνο με βρεγμένο πανί.

Αποθήκευση

- Μην αποθηκεύετε το μηχανήμα ποτέ με καύσιμα μέσα στο ρεζερβουάρ ή όπου ατμοί μπορούν να συναντήσουν σπινθήρα ή ανοιχτή φλόγα.
- Πριν την αποθήκευση αφήστε τον κινητήρα να κρυώσει.
- Αποθηκεύετε το μηχανήμα σε στεγνό, κλειστό χώρο, ώστε να αποφεύγεται η αθέλητη χρήση ή οι ζημιές. Κρατάτε το μηχανήμα μακριά από παιδιά.

Μακροχρόνια αποθήκευση

Αν το μηχανήμα πρόκειται να αποθηκευτεί για μεγάλο χρονικό διάστημα, ακολουθήστε την εξής διαδικασία:

- Αδειάστε τελείως τα καύσιμα από το ρεζερβουάρ και χύστε τα μέσα σε δοχείο με το ίδιο μίγμα για δίχρονους κινητήρες. Μη χρησιμοποιήσετε πλέον τα καύσιμα τα οποία αποθηκεύτηκαν πάνω από 30 ημέρες.
- Ανάψτε τον κινητήρα και αφήστε τον να δουλέψει, μέχρι να σβήσει από μόνος του. Έτσι δεν θα μείνουν καύσιμα μέσα στο καρμπυρατέρ.

- Αφήστε τον κινητήρα να κρυώσει. Αφαιρέστε το μπουζί και χύστε μέσα στον κύλινδρο 30 ml ενός υψηλής ποιότητας λαδιού κινητήρα ή λαδιού για δίχρονο κινητήρα. Τραβάτε αργά το σκοινί της μίζας, για να καταμεμηθεί ομοιόμορφα το λάδι. Επανατοποθετήστε το μπουζί.

i Υπόδειξη

Αφαιρέστε το μπουζί και χύστε όλο το λάδι έξω από τον κύλινδρο, προτού τεθεί το μηχανήμα σε λειτουργία μετά από αποθήκευση.

- Καθαρίστε καλά το μηχανήμα και ελέγξτε το για χαλαρά ή χαλασμένα μέρη. Επισκευάστε τα χαλασμένα μέρη ή αντικαταστήστε τα με καινούργια και σφίξτε τις χαλαρές βίδες, τα παξιμάδια και τα μπουλόνια. Το μηχανήμα μπορεί τώρα να αποθηκευτεί.
- Αποθηκεύετε το μηχανήμα σε στεγνό, κλειστό χώρο, ώστε να αποφεύγεται η αθέλητη χρήση ή οι ζημιές. Κρατάτε το μηχανήμα μακριά από παιδιά.

Μεταφορά

- Πριν τη μεταφορά αφήστε το μηχανήμα να κρυώσει.
- Μεταφέρετε το μηχανήμα μόνο με άδειο το ρεζερβουάρ. Το καπάκι του ρεζερβουάρ πρέπει να είναι γερά κλεισμένο.
- Κατά τη μεταφορά ασφαλίστε το μηχανήμα έναντι ολίσθησης.

Εγγύηση

Σε κάθε χώρα ισχύουν οι όροι εγγύησης που εκδόθηκαν από την εταιρεία μας ή από τον εισαγωγέα. Βλάβες επιδιορθώνουμε στο μηχανήμα σας δωρεάν στα πλαίσια της εγγύησης, εφόσον η αιτία θα είναι ελάττωμα υλικού ή σφάλμα κατασκευής. Σε περίπτωση παροχής εγγύησης απευθύνεστε στο κατάστημα, από το οποίο αγοράσατε το μηχανήμα ή στο πλησιέστερο υποκατάστημά μας.

Αντιμετώπιση σφαλμάτων

Σφάλμα	Αιτία	Αντιμετώπιση
Ο κινητήρας δεν ανάβει.	Ο διακόπτης ανάφλεξης είναι στο 0/STOP .	Ρυθμίστε τον διακόπτη στο I/START .
	Το ρεζερβουάρ είναι άδειο.	Γεμίστε το ρεζερβουάρ με καύσιμα.
	Η αντλία αναρρόφησης δεν πατήθηκε επαρκώς προς τα κάτω.	Πατήστε την αντλία αναρρόφησης 10 φορές αργά μέχρι το τέρμα προς τα κάτω.
	Ο κινητήρας μπουκώσε.	Χρησιμοποιήστε τη διαδικασία εκκίνησης με τον μοχλό Choke στη θέση λειτουργίας.
	Παλιό ή λανθασμένα αναμεμιγμένο καύσιμο.	Αδειάστε το ρεζερβουάρ. Γεμίστε το με φρέσκο μίγμα καυσίμου.
	Λερωμένο μπουζί.	Αντικαταστήστε ή καθαρίστε το μπουζί.
Ο κινητήρας δε λειτουργεί ομαλά στο ρελαντί.	Το φίλτρο του αέρα είναι βουλωμένο.	Καθαρίστε το φίλτρο του αέρα ή αλλάξτε το.
	Παλιό ή λανθασμένα αναμεμιγμένο καύσιμο.	Αδειάστε το ρεζερβουάρ. Γεμίστε το με φρέσκο μίγμα καυσίμου.
	Το καρμπυρατέρ είναι λανθασμένα ρυθμισμένο.	Απευθυνθείτε σε εξειδικευμένο συνεργείο για τη ρύθμιση του καρμπυρατέρ.
	Λερωμένο το φίλτρο βενζίνης.	Απευθυνθείτε σε εξειδικευμένο συνεργείο για την αλλαγή του φίλτρου βενζίνης.

Σφάλμα	Αιτία	Αντιμετώπιση
Ο κινητήρας δεν επιταχύνει.	Παλιό ή λανθασμένα αναμειγμένο καύσιμο. Το καρμπυρατέρ είναι λανθασμένα ρυθμισμένο.	Αδειάστε το ρεζερβουάρ. Γεμίστε το με φρέσκο μίγμα καυσίμου. Απευθυνθείτε σε εξειδικευμένο συνεργείο για τη ρύθμιση του καρμπυρατέρ.
Ισχυροί κραδασμοί.	Χαλασμένα εργαλεία κοπής ή μέρη κίνησης.	Θέτετε αμέσως το μηχάνημα εκτός λειτουργίας. Απευθυνθείτε σε εξειδικευμένο συνεργείο για την αλλαγή των χαλασμένων μερών.
Η κεφαλή κοπής δεν ελευθερώνει πετονιά.	Στην κεφαλή κοπής έχει περιτυλιχτεί χλόη. Δεν υπάρχει πετονιά στην κεφαλή κοπής. Μαγκωμένο πηνίο. Λερωμένη κεφαλή κοπής. Λειωμένη πετονιά.	Σταματήστε τον κινητήρα και καθαρίστε το προσάρτημα κοπής. Περιτυλίξτε καινούργια πετονιά. Αντικαταστήστε το πηνίο. Καθαρίστε το πηνίο και το περίβλημα πηνίου. Αποσυναρμολογήστε το, αφαιρέστε το λειωμένο κομμάτι και περιτυλίξτε εκ νέου την πετονιά.
	Στριμμένη πετονιά κατά την πλήρωση. Δεν ελευθερώθηκε αρκετή πετονιά.	Αποσυναρμολογήστε και περιτυλίξτε εκ νέου την πετονιά. Πατήστε το κουμπί του επιθέματος κοπής και τραβήξτε την πετονιά προς τα έξω, μέχρι να βρίσκονται 10 cm πετονιάς έξω από το επίθεμα κοπής.

Σε περίπτωση περαιτέρω ερωτήσεων απευθυνθείτε στο αρμόδιο κατάστημα του τόπου κατοικίας σας.