

HOZELOCK

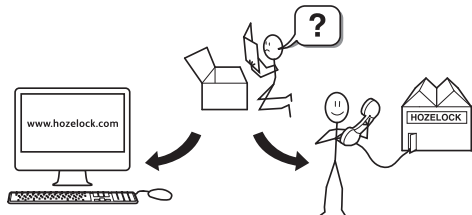
7920

Pico Power



PLEASE NOTE:

Μην απορρίπτετε τις ηλεκτρικές συσκευές ως αταξινόμητα δημοτικά απορρίμματα, να χρησιμοποιείτε διαφορετικές εγκαταστάσεις συλλογής. Επικοινωνήστε με τις τοπικές αρχές για πληροφορίες σχετικά με τα διαθέσιμα συστήματα συλλογής. Εάν οι ηλεκτρικές συσκευές απορριφθούν σε χωματερές ή χώρους απόθεσης απορριμμάτων, μπορεί να υπάρξει διαρροή επικινδυνών ουσιών στα υπόγεια ύδατα, οι οποίες στη συνέχεια θα εισρεύσουν στην τροφική αλυσίδα, βλάπτοντας την υγεία και την ευεξία σας. Εντός της ΕΕ, όταν γίνεται αντικατάσταση των παλαιότερων συσκευών με νεότερες, ο πωλητής έχει την υποχρέωση από τον νόμο να δέχεται τουλάχιστον την επιστροφή της παλαιάς σας συσκευής προς ανακύκλωση, δωρεάν.



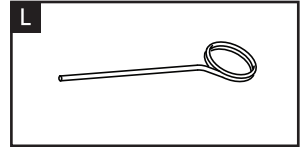
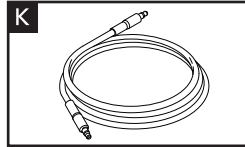
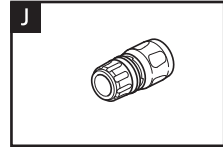
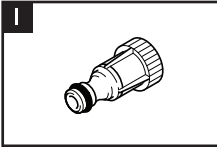
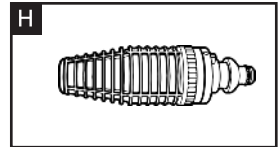
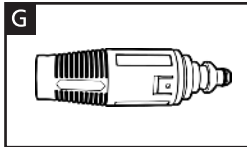
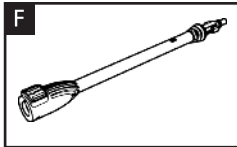
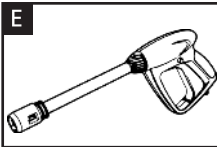
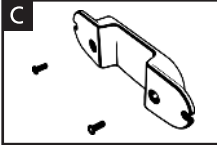
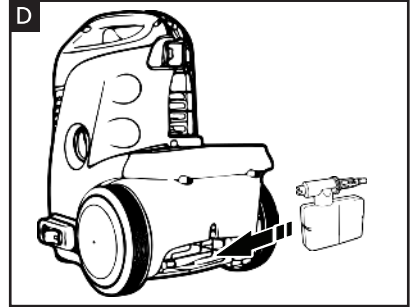
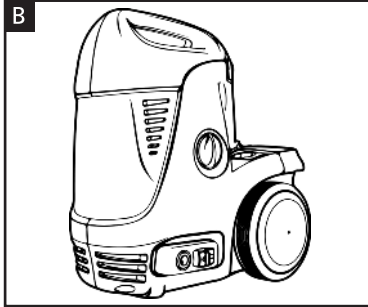
Hozelock Ltd.
Midpoint Park, Birmingham,
B76 1AB. England
Tel: 01702 482 760

www.hozelock.com

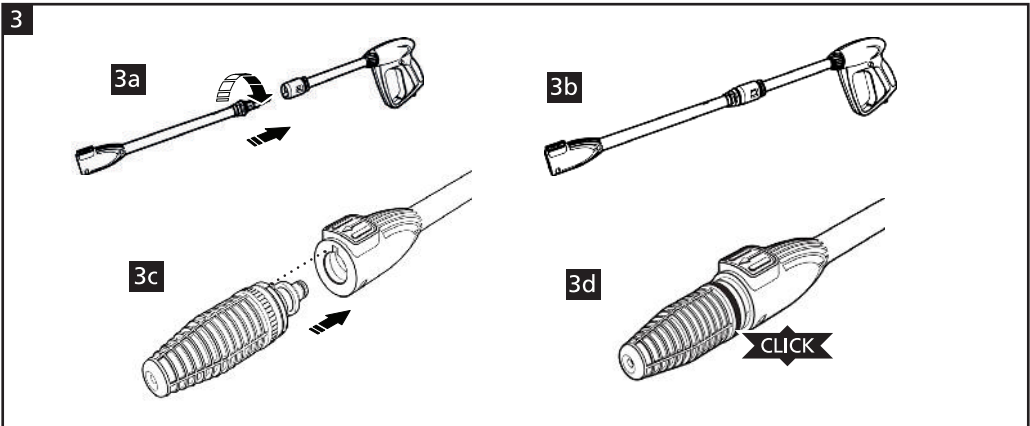
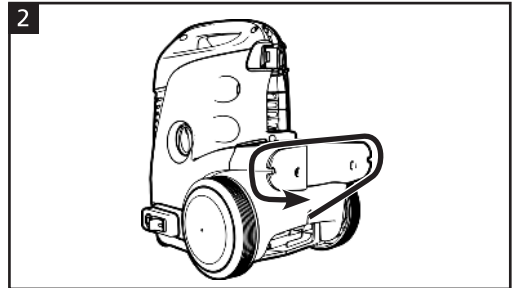
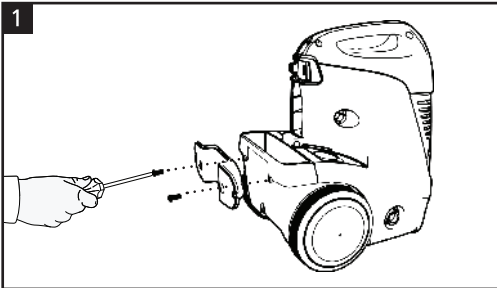
33611-000

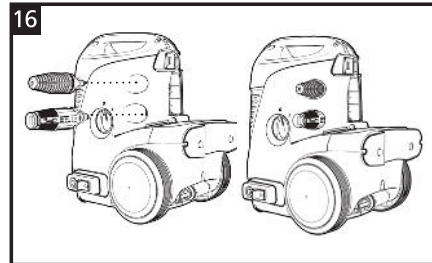
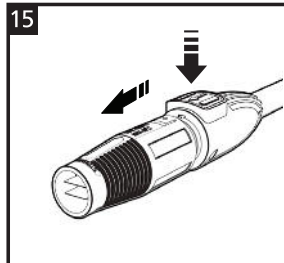
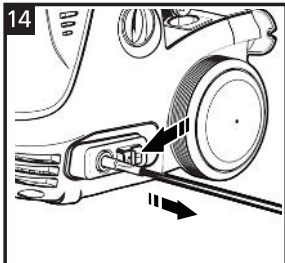
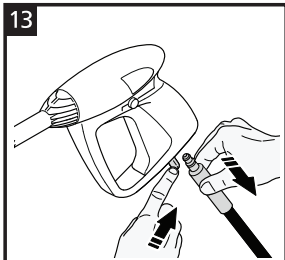
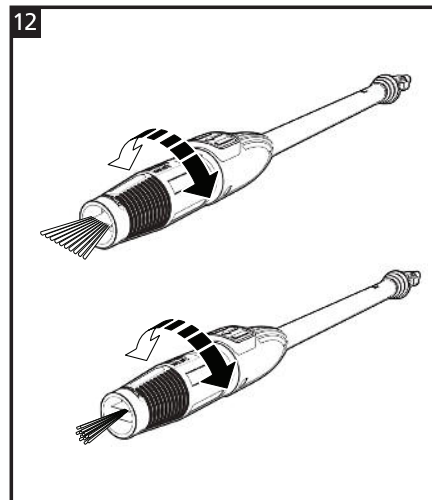
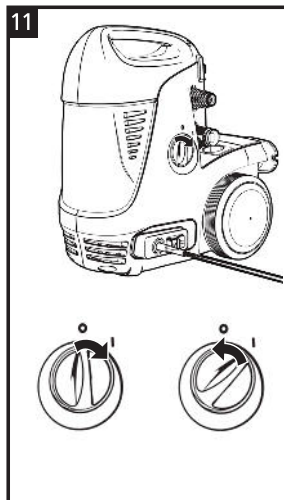
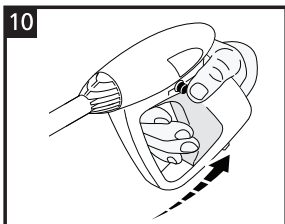
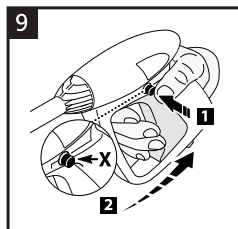
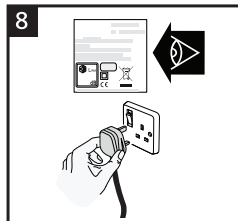
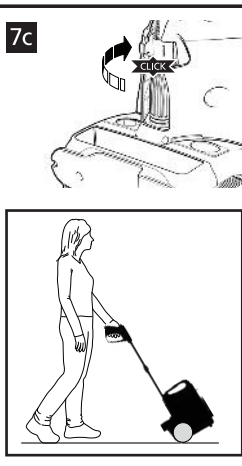
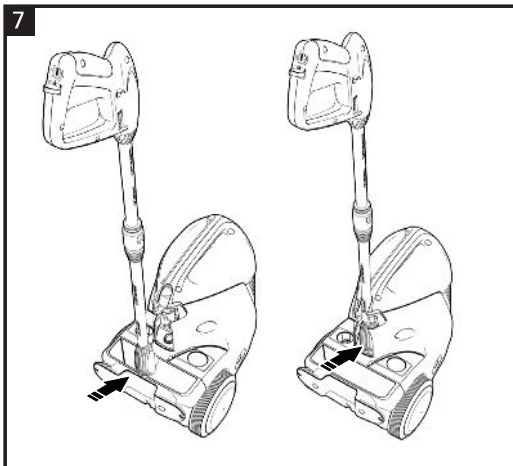
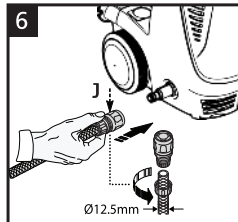
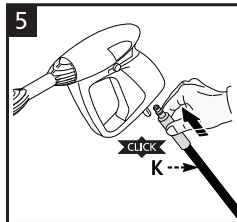
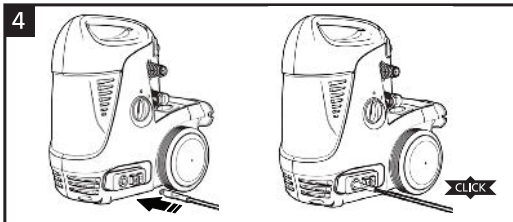


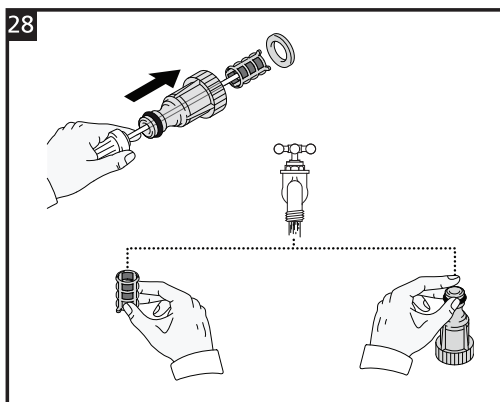
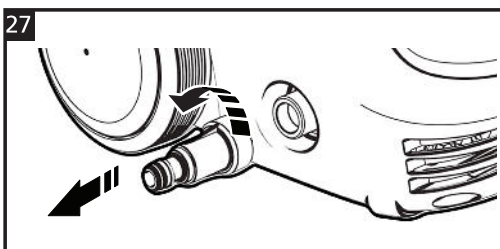
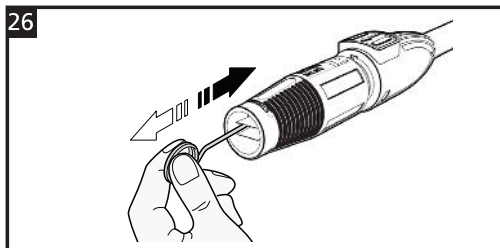
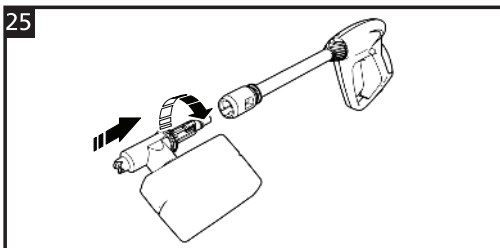
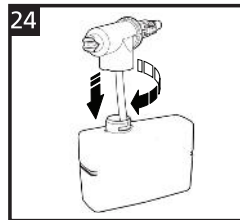
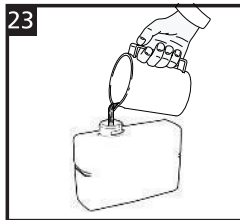
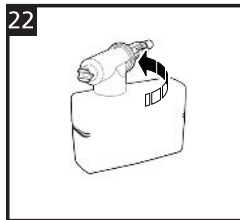
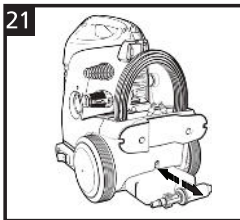
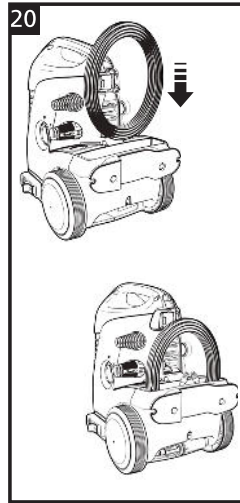
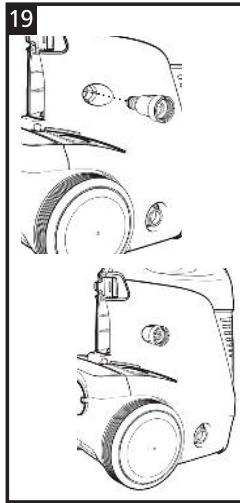
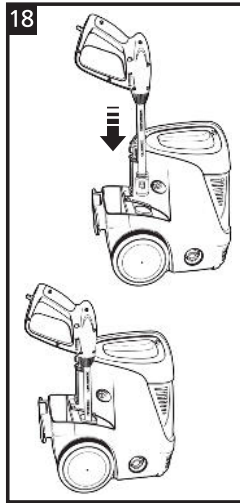
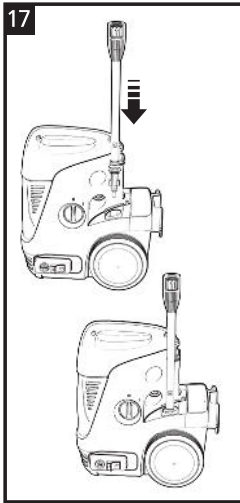
Περιεχόμενα



Χρήση του πιεστικού μηχανήματος πλύσης







<p>29</p>	Volt	\rightarrow 1 - 25 m	\rightarrow 25 - 50 m
	230	$2 \times 1.5 \text{ mm}^2$	$2 \times 2.5 \text{ mm}^2$

(Μετάφραση των πρωτότυπων οδηγιών)

ΠΡΟΣΟΧΗ

Διαβάστε αυτές τις οδηγίες προσεκτικά πριν από τη χρήση αυτού του μηχανήματος.



Αυτό το μηχάνημα προορίζεται για οικιακή (μη επαγγελματική) χρήση και μόνο.

Περιεχόμενα

- A** Εγχειρίδιο οδηγιών
- B** Πιεστικό μηχάνημα πλύσης Ρίσο
- C** Στήριγμα καλωδίων και βίδες
- D** Δεξαμενή απορρυπαντικού
- E** Πιστόλι
- F** Προέκταση στελέχους
- G** Ακροφύσιο μεταβλητού ψεκασμού
- H** Ακροφύσιο ψεκασμού Turbo
- I** Φίλτρο εισόδου
- J** Στεγανοποιητικός σύνδεσμος
- K** Σωλήνας υψηλής πίεσης 6 m
- L** Εργαλείο καθαρισμού ακροφυσίου

Κανόνες ασφαλείας / Άλλοι κίνδυνοι

ΣΥΜΒΟΛΑ:



Διαβάστε το εγχειρίδιο οδηγιών



ΠΡΟΕΙΔΟΠΟΙΗΣΗ, ΠΡΟΣΟΧΗ ή ΚΙΝΔΥΝΟΣ



Προειδοποίηση για ηλεκτρολογικά θέματα



Το μηχάνημα δεν είναι κατάλληλο για σύνδεση σε παροχή πόσιμου νερού



Ποτέ μη στρέψετε το πιστόλι προς ανθρώπους, ζώα, ηλεκτρικό εξοπλισμό που διαρρέεται από ρεύμα ή το ίδιο το μηχάνημα



Αυτό το προϊόν έχει ταξινομηθεί στην κατηγορία μόνωσης II. Αυτό σημαίνει ότι διαθέτει ενισχυμένη ή διπλή μόνωση.



Αυτό το προϊόν πληροί τις διατάξεις των σχετικών ευρωπαϊκών οδηγιών

ΤΙ «ΔΕΝ ΠΡΕΠΕΙ ΝΑ ΚΑΝΕΤΕ» ΓΙΑ ΘΕΜΑΤΑ ΑΣΦΑΛΕΙΑΣ



Οι πίδακες υψηλής πίεσης ενδέχεται να είναι επικίνδυνοι, εάν δεν χρησιμοποιούνται σωστά. Μη στρέψετε τον πίδακα νερού προς ανθρώπους, ζώα, ηλεκτρικό εξοπλισμό που διαρρέεται από ρεύμα ή το ίδιο το μηχάνημα.



Μη χρησιμοποιείτε το μηχάνημα σε χώρους όπου υπάρχουν άνθρωποι, εκτός εάν φορούν προστατευτικά ενδύματα.



Μη στρέψετε τον πίδακα προς τον εαυτό σας ή προς άλλους, για να καθαρίσετε ρούχα ή υποδήματα.



Μη χρησιμοποιείτε τη συσκευή όταν βρέχει.



Για να αποτρέψετε τον κίνδυνο έκρηξης, μη χρησιμοποιείτε τη συσκευή με εύφλεκτα ή τοξικά υγρά ή με οποιαδήποτε προϊόντα που δεν είναι συμβατά με τη σωστή λειτουργία της συσκευής.



Οι διατάξεις καθαρισμού υψηλής πίεσης δεν πρέπει να χρησιμοποιούνται από παιδιά ή ανεκπαίδευτο προσωπικό.



Μη χρησιμοποιείτε τη συσκευή εάν ο σωλήνας υψηλής πίεσης, το πιστόλι, τα στελέχη ή τα ακροφύσια έχουν υποστεί ζημιά.



Μη μετακινείτε τη συσκευή τραβώντας την από το καλώδιο ρεύματος.



Μη λειτουργείτε το προϊόν εάν διαθέτει καλώδιο ρεύματος ή φως που έχει υποστεί ζημιά. Εάν το καλώδιο ρεύματος ή το φως έχουν υποστεί ζημιά, πρέπει να αντικαθίσταται από εξουσιοδοτημένο κέντρο σέρβις.





Μην αγγίζετε το φως ή/και την υποδοχή με βρεγμένα χέρια.




Μην εμπλέκετε τη σκανδάλη σε θέση


λειτουργίας.

 Να βεβαιώνετε ότι η πινακίδα ονομαστικών τιμών είναι επικολλημένη στη συσκευή. Εάν δεν είναι, ενημερώστε την αντιπροσωπεία. Οι μονάδες που δεν διαθέτουν πινακίδα ονομαστικών τιμών δεν πρέπει να χρησιμοποιούνται, γιατί δεν μπορούν να ταυτοποιηθούν και είναι δυνητικώς επικίνδυνες.


 Μην παραβιάζετε και μην αλλοιώνετε τη βαθμονόμηση της βαλβίδας ασφαλείας.


Μην αλλοιώνετε την αρχική διάμετρο του ακροφυσίου της κεφαλής ψεκασμού. Ενδέχεται να προκαλέσει επικίνδυνη αλλοίωση της απόδοσης λειτουργίας.


 Μην αφήνετε τη συσκευή ανεπίβλεπτη ενόσω βρίσκεται σε λειτουργία.


 Να βεβαιώνετε ότι δεν περνούν αυτοκίνητα επάνω από τον σωλήνα υψηλής πίεσης.

ΤΙ «ΠΡΕΠΕΙ ΝΑ ΚΑΝΕΤΕ» ΓΙΑ ΘΕΜΑΤΑ ΑΣΦΑΛΕΙΑΣ


 Να απενεργοποιείτε πάντοτε τον διακόπτη παροχής δικτύου όταν αφήνετε το μηχάνημα ανεπίβλεπτο.


 Οι σωλήνες, τα εξαρτήματα στερέωσης και οι σύνδεσμοι υψηλής πίεσης είναι σημαντικά για την ασφάλεια του μηχανήματος. Να χρησιμοποιείτε αποκλειστικά τους σωλήνες, τα εξαρτήματα στερέωσης και τους συνδέσμους που συνιστώνται από τον κατασκευαστή.


 Για να διασφαλίσετε την ασφάλεια του μηχανήματος, να χρησιμοποιείτε αποκλειστικά ανταλλακτικά του κατασκευαστή ή εγκεκριμένα από τον κατασκευαστή.


 Πριν από την έναρξη χειρισμών, καθαρισμού, συντήρησης, επισκευών ή εγκατάστασης της συσκευής,


να αποσυνδέετε πάντα την τροφοδοσία ρεύματος. Η συντήρηση ή/και η επισκευή των ηλεκτρικών μερών πρέπει να διενεργείται από εξουσιοδοτημένο κέντρο σέρβις.


 Όλοι οι ηλεκτρικοί αγωγοί πρέπει να προστατεύονται από τον πίδακα νερού. Το φως ρεύματος δικτύου και ο σύνδεσμος του καλωδίου επέκτασης πρέπει να είναι υδατοστεγή και να μην εμβυθίζονται ποτέ σε νερό.

 Η συσκευή πρέπει να συνδέεται αποκλειστικά σε επαρκή παροχή ηλεκτρικού ρεύματος, η οποία να έχει τοποθετηθεί από εκπαιδευμένο ηλεκτρολόγο, κατά το πρότυπο IEC 60364-1. Συνιστάται η παροχή ρεύματος σε αυτό το μηχάνημα να περιλαμβάνει είτε συσκευή υπολειμματικού ρεύματος που θα διακόψει την παροχή εάν η ένταση ρεύματος διαρροής προς τη γείωση υπερβεί τα 30 mA επί 30 ms είτε συσκευή που θα ενεργοποιήσει το κύκλωμα της γείωσης.

 Να φοράτε πάντοτε εξοπλισμό ατομικής προστασίας, συμπεριλαμβανομένων υποδημάτων, γαντιών, ωτασπίδων, ενόσω λειτουργείτε αυτόν τον εξοπλισμό.

 Προτού πιέσετε τη σκανδάλη, συγκρατήστε το πιστόλι στέρεα, για να αποσβέσετε την ανάκρουση.

 Να διασφαλίζετε ότι το πιεστικό μηχάνημα πλύσης είναι συνδεδεμένο στην παροχή νερού δικτύου, σύμφωνα με τους τοπικούς κανονισμούς.

 Μετά τη χρήση, να απενεργοποιείτε την παροχή ρεύματος και την παροχή νερού δικτύου. Στη συνέχεια, να πιέζετε την σκανδάλη για να αποσυμπιέσετε τη μονάδα, προτού αποσυνδέσετε τον σωλήνα ή το πιστόλι. Εάν δεν γίνουν αυτά, θα μπορούσε να προκληθεί τραυματισμός

ή βλάβη στο μηχάνημα, λόγω της εκροής νερού υπό υψηλή πίεση.

⚠ Πριν από κάθε χρήση, να ελέγχετε ότι το καλώδιο ρεύματος, το βύσμα και τα σημαντικά εξαρτήματα, όπως ο σωλήνας και το πιστόλι υψηλής πίεσης και οι συσκευές ασφαλείας δεν έχουν υποστεί ζημιά.

⚠ Να χρησιμοποιείτε αποκλειστικά απορρυπαντικά τα οποία δεν θα διαβρώσουν τα υλικά επικάλυψης του σωλήνα υψηλής πίεσης/καλωδίου ρεύματος, τα οποία συνιστώνται από τον κατασκευαστή. Η χρήση άλλων απορρυπαντικών ή χημικών ενδέχεται να επηρεάσουν αρνητικά την ασφάλεια του μηχανήματος.

⚠ Να διασφαλίσετε ότι όλοι οι άνθρωποι ή τα ζώα διατηρούν ελάχιστη απόσταση 15 m.

⚠ Να διατηρείτε απόσταση τουλάχιστον 30 cm όταν χρησιμοποιείται ο πίδακας για τον καθαρισμό βαμμένων επιφανειών, για την αποφυγή της πρόκλησης ζημιών στη βαφή.

⚠ Αυτός ο εξοπλισμός πρέπει να χρησιμοποιείται σύμφωνα με τους τοπικούς κανονισμούς περί παροχής νερού: βλ. ενότητα, **Εγκατάσταση – Σύνδεση παροχής νερού**.

ΗΛΕΚΤΡΟΛΟΓΙΚΗ ΑΣΦΑΛΕΙΑ

⚠ Εάν το καλώδιο ρεύματος υποστεί οποιαδήποτε ζημιά, θα πρέπει να αντικαθίσταται από κατάλληλα καταρτισμένο πρόσωπο. Επικοινωνήστε με ένα εξουσιοδοτημένο κέντρο σέρβις.

⚠ Εάν το φως υποστεί οποιαδήποτε ζημιά, θα πρέπει να αντικαθίσταται από κατάλληλα καταρτισμένο πρόσωπο. Θα πρέπει να συνδέεται ένα ανταλλακτικό φως, σύμφωνα με τις ακόλουθες οδηγίες.

ΣΗΜΑΝΤΙΚΟ: Καθώς τα χρώματα των επιμέρους καλωδίων στο καλώδιο δικτύου αυτού του προϊόντος ενδέχεται να μην αντιστοιχούν με τα χρώματα ή τις σημάνσεις που προσδιορίζουν τους ακροδέκτες του βύσματος, θα πρέπει να κάνετε τα παρακάτω:

Το καλώδιο με το μπλε χρώμα πρέπει να συνδέεται στον ΟΥΔΕΤΕΡΟ ακροδέκτη, που πρέπει να επισημαίνεται με το γράμμα N ή να είναι βαμμένο με μπλε ή μαύρο χρώμα.

Το καλώδιο με το καφέ χρώμα πρέπει να συνδέεται στον ΕΝΕΡΓΟ ακροδέκτη, που πρέπει να επισημαίνεται με το γράμμα L ή να είναι βαμμένο με καφέ ή κόκκινο χρώμα.

Εάν έχετε αμφιβολίες, επικοινωνήστε με κάποιον καταρτισμένο ηλεκτρολόγο.

Γενικές πληροφορίες

- Αυτό το εγχειρίδιο αποτελεί αναπόσπαστο τμήμα της συσκευής και πρέπει να διατηρείται, για μελλοντική αναφορά. Παρακαλούμε, να το διαβάσετε με προσοχή, πριν από την εγκατάσταση/χρήση της μονάδας. Εάν πωληθεί η συσκευή, ο Πωλητής θα πρέπει να μεταβιβάσει αυτό το εγχειρίδιο στον νέο κάτοχο, μαζί με τη συσκευή.

Απόρριψη της συσκευασίας

- Παρακαλούμε να απορρίψετε το σύνολο του υλικού συσκευασίας με τρόπο φιλικό προς το περιβάλλον.

Σημάνσεις ασφαλείας

- Να συμμορφώνεστε με τις οδηγίες που παρέχονται από τις σημάνσεις ασφαλείας που έχουν τοποθετηθεί στη συσκευή. Να ελέγχετε ότι οι σημάνσεις υπάρχουν και είναι ευανάγνωστες. Διαφορετικά, να τοποθετήσετε ανταλλακτικές σημάνσεις στις αρχικές θέσεις.

Τεχνικά στοιχεία

Χρήση για την οποία προορίζεται

- Αυτή η συσκευή έχει σχεδιαστεί για ιδιωτική χρήση για τον καθαρισμό οχημάτων, μηχανημάτων, σκαφών, τοιχοποιίας κ.λπ., για την απομάκρυνση επίμονων ρύπων με τη χρήση καθαρού νερού και βιοδιασπώμενων χημικών απορρυπαντικών. Οι κινητήρες των οχημάτων μπορούν να πλένονται μόνον εάν το ρυψασμένο νερό απορρίπτεται σύμφωνα με τους ισχύοντες

κανονισμού.

- Θερμοκρασία νερού εισαγωγής: ανατρέξτε στην πινακίδα δεδομένων που υπάρχει επάνω στην συσκευή.
- Πίεση νερού εισαγωγής: Μέγ. 10 bar, Ελάχ. 1 bar.
- Θερμοκρασία περιβάλλοντος λειτουργίας: υψηλότερη από 0°C.

Ακατάλληλη χρήση

- Τα μηχανήματα δεν πρέπει να χρησιμοποιούνται από τα παιδιά. Τα παιδιά θα πρέπει να επιβλέπονται, έτσι ώστε να διασφαλίζεται ότι δεν παίζουν με το μηχάνημα.

Αυτό το μηχάνημα μπορεί να χρησιμοποιείται από άτομα με μειωμένες φυσικές, αισθητηριακές ή νοητικές ικανότητες ή έλλειψη εμπειρίας και γνώσεων, εφόσον επιβλέπονται ή εκπαιδευτούν αναφορικά με τη χρήση του μηχανήματος με ασφαλή τρόπο και κατανοήσουν τους ενεχόμενους κινδύνους.

- Η χρήση από ανειδίκευτα άτομα ή από άτομα που δεν έχουν διαβάσει και κατανοήσει τις οδηγίες που αναγράφονται στο εγχειρίδιο απαγορεύεται.
- Η χρήση της συσκευής σε δυνητικά εύφλεκτη ή εκρηκτική ατμόσφαιρα απαγορεύεται.
- Η χρήση μη γνήσιων ανταλλακτικών και οποιωνδήποτε άλλων ανταλλακτικών που δεν προορίζονται αποκλειστικά για το εν λόγω μοντέλο απαγορεύεται. Απαγορεύονται όλες οι τροποποιήσεις στη συσκευή.
- Οποιοσδήποτε τροποποιήσεις που θα γίνουν στη συσκευή θα ακυρώσουν τη Δήλωση συμμόρφωσης και θα απαλλάξουν τον κατασκευαστή από οποιοσδήποτε ευθύνες στο πλαίσιο του αστικού και του ποινικού δικαίου.

Διατάξεις ασφαλείας

- ⚠ **Προσοχή - Κίνδυνος! Μην παραβιάζετε και μην προσαρμόζετε τη ρύθμιση της βαλβίδας ασφαλείας/πίεσης.**
- Η βαλβίδα ασφαλείας είναι και βαλβίδα περιορισμού της πίεσης. Όταν ελευθερωθεί η σκανδάλη του πιστολιού, η βαλβίδα ανοίγει και το νερό επανακυκλοφορεί διαμέσου της εισαγωγής της αντλίας.
- Κουμπί ασφαλείας (X): αποτρέπει τον τυχαίο ψεκασμό νερού, με το πάτημα του κόκκινου κουμπιού ασφαλείας (X) στη θέση ασφάλισης (εικ. 9).

Εγκατάσταση

Συναρμολόγηση

- ⚠ **Προσοχή - Κίνδυνος! Όλες οι εργασίες εγκατάστασης και συναρμολόγησης πρέπει να γίνονται με τη συσκευή αποσυνδεδεμένη από**

την παροχή ρεύματος δικτύου, όπως εικονίζεται στα διαγράμματα της ενότητας «Συναρμολόγηση και λειτουργία».

Εξάρτημα τύλιξης καλωδίου

- Στερεώστε το εξάρτημα τύλιξης καλωδίου στο πίσω μέρος της μονάδας, με τις βίδες που παρέχονται, χρησιμοποιώντας κατσαβίδι (εικ. 1 και 2).

Ηλεκτρική σύνδεση

- ⚠ **Προσοχή - Κίνδυνος! Ελέγξτε ότι η τάση και η συχνότητα της παροχής ρεύματος (V-Hz) αντιστοιχούν με τις τιμές που καθορίζονται στην πινακίδα τεχνικών στοιχείων της συσκευής (εικ. 8). Ανατρέξτε στα τεχνικά στοιχεία. Η συσκευή θα πρέπει να συνδέεται σε παροχή ρεύματος δικτύου αποκλειστικά με κατάλληλα γειωμένη σύνδεση και RCD (30 mA), για τη διακοπή της παροχής ρεύματος σε περίπτωση βραχυκυκλώματος.**

Χρήση καλωδίων επέκτασης

- ⚠ Τα ανεπαρκή καλώδια επέκτασης μπορούν να είναι επικίνδυνα. Εάν χρησιμοποιείται καλώδιο επέκτασης, θα είναι κατάλληλο για χρήση σε εξωτερικό χώρο και η σύνδεση ΠΡΕΠΕΙ να διατηρείται στεγνή και υψηλότερα από το έδαφος. Συνιστάται αυτό να γίνεται με τη χρήση καρουλιού τύλιξης καλωδίου, το οποίο να διατηρεί την υποδοχή τουλάχιστον 60 mm υψηλότερα από το έδαφος.

Να χρησιμοποιείτε καλώδια που διαθέτουν επίπεδο προστασίας «IPX5». Η διατομή του καλωδίου επέκτασης θα πρέπει να είναι αναλογική προς το μήκος του. Όσο μεγαλύτερο μήκος έχει, τόσο μεγαλύτερη θα πρέπει να είναι η διατομή του (βλ. εικ. 29).

Για καλώδιο επέκτασης μήκους έως 25 m, διασφαλίστε ότι η περιοχή διατομής του πυρήνα του καλωδίου θα είναι τουλάχιστον 1,5 mm². Για καλώδια επέκτασης μήκους 25 m-50 m, διασφαλίστε ότι η περιοχή διατομής του πυρήνα του καλωδίου θα είναι τουλάχιστον 2,5 mm². Μη χρησιμοποιείτε καλώδια επέκτασης με μήκος μεγαλύτερο από 50 m.

- ⚠ Να ξετυλίγετε πάντοτε πλήρως το καλώδιο προέκτασης πριν από τη χρήση.

Σύνδεση παροχής νερού

- ⚠ **Προσοχή - Κίνδυνος! Θα πρέπει να χρησιμοποιείτε αποκλειστικά καθαρό ή φιλτραρισμένο νερό. Παρακαλούμε, σημειώστε τη μέγιστη πίεση εισόδου. Τοποθετείτε τη συσκευή όσο το δυνατόν πλησιέστερα στο σύστημα παροχής νερού.**

Σύνδεση στην παροχή νερού δικτύου

- Η συσκευή μπορεί να συνδεθεί απευθείας στην παροχή δικτύου πόσιμου νερού, εάν ο σωλήνας

ή η βρύση παροχής διαθέτει ανεπίστροφη βαλβίδα. Εάν δεν υπάρχει τέτοια βαλβίδα ή αν δεν είστε βέβαιοι, τοποθετήστε μια ανεπίστροφη βαλβίδα (όπως η ανεπίστροφη βαλβίδα Hozelock 2181), σύμφωνα με τους τρέχοντες ισχύοντες κανονισμούς. Βεβαιωθείτε ότι ο σωλήνας έχει διάμετρο τουλάχιστον $\varnothing 12,5$ mm και ότι είναι ενισχυμένος.

⚠ Σημείωση: Το νερό που ρέει μέσω των ανεπίστροφων βαλβίδων θεωρείται μη πόσιμο.

Χρήση του πιεστικού μηχανήματος πλύσης

Εκκίνηση

⚠ Προσοχή - Κίνδυνος! Πρωτού εκκινήσετε τη συσκευή, ελέγξτε ότι έχει συνδεθεί σωστά ο σωλήνας παροχής νερού. Η χρήση της συσκευής χωρίς νερό θα της προκαλέσει ζημιά. Μην καλύπτετε τις γρίλιες αερισμού, ενόσω η συσκευή βρίσκεται σε χρήση.

⚠ Προσοχή - Κίνδυνος! Κατά τη διάρκεια της λειτουργίας, η συσκευή πρέπει να τοποθετείται όπως εικονίζεται, σε ανθεκτική, σταθερή επιφάνεια.

- Ανοίξτε πλήρως την βρύση παροχής νερού.
- Βεβαιωθείτε ότι έχει αποδεσμευτεί το κόκκινο κουμπί ασφαλείας (X) (εικ. 9).
- Πατήστε την σκανδάλη του πιστολιού για λίγα δευτερόλεπτα (εικ. 10) και εκκινήστε την συσκευή, ρυθμίζοντας τον διακόπτη λειτουργίας (ON/OFF) στη θέση ON/1 (ενεργοποίηση) (εικ. 11).
- Αυτό το μοντέλο διαθέτει ένα σύστημα ολικού τερματισμού (Total Stop System – TSS), με σύστημα αυτόματης αποκοπής της ροής:
- Όταν η σκανδάλη του πιστολιού αποδεσμευτεί, η δυναμική πίεση ανακόπτεται αυτόματα τη λειτουργία του μοτέρ.
- Όταν πατηθεί η σκανδάλη του πιστολιού, η αυτόματη πτώση της πίεσης εκκινεί το μοτέρ και η πίεση αποκαθίσταται μετά από μια πολύ μικρή καθυστέρηση (εικ. 10).
- Εάν το TSS λειτουργεί κανονικά, όλες οι λειτουργίες αποδέσμευσης και πατήματος του πιστολιού πρέπει να γίνονται σε διαστήματα 4-5 δευτερολέπτων.

ΜΗΝ ΠΙΕΖΕΤΕ ΠΑΛΜΙΚΑ ΤΗΝ ΣΚΑΝΔΑΛΗ

- Για να αποτραπεί η πρόκληση ζημιάς στη συσκευή, ενόσω βρίσκεται σε λειτουργία μην σταματάτε τον πίδακα νερού για μεγαλύτερο διάστημα από 10 λεπτά τη φορά. Εάν το προϊόν δεν χρησιμοποιείται για περισσότερα από 10 λεπτά, διασφαλίστε ότι ο διακόπτης λειτουργίας (on/off) έχει ρυθμιστεί στην απενεργοποίηση (OFF/0), για αποτροπή της πρόκλησης ζημιάς στη

συσκευή.

Ρύθμιση του ακροφυσίου ψεκασμού

- Η ροή του νερού προσαρμόζεται με τη ρύθμιση του ακροφυσίου (εικ. 12).

Τερματισμός της συσκευής

- Ρυθμίστε τον διακόπτη λειτουργίας (ON/OFF) στη θέση απενεργοποίησης (OFF/0) (εικ. 11).
- Πατήστε τη σκανδάλη του πιστολιού και εκτονώστε τυχόν υπολειμματική πίεση που υφίσταται στο εσωτερικό των σωλήνων.
- Πατήστε το κόκκινο κουμπί ασφαλείας (X) του πιστολιού (εικ. 9).

Επανεκκίνηση

- Βεβαιωθείτε ότι έχει ανοίξει η παροχή του νερού.
- Αποδεσμεύστε το κόκκινο κουμπί ασφαλείας (X) του πιστολιού (εικ. 9).
- Πατήστε τη σκανδάλη του πιστολιού και εκτονώστε τυχόν υπολειμματικό αέρα που υφίσταται στο εσωτερικό του σωλήνα.
- Ρυθμίστε τον διακόπτη λειτουργίας (on/off) στη θέση ενεργοποίησης (ON/1) (εικ. 11).

Αποθήκευση

- Απενεργοποιήστε τη συσκευή (OFF/0) (εικ. 11).
- Αποσυνδέστε το βύσμα από την υποδοχή.
- Κλείστε τη βρύση παροχής νερού.
- Εκτονώστε την υπολειμματική πίεση από το πιστόλι, πατώντας τη σκανδάλη, ωστόσο όλο το νερό να εξέλθει από το ακροφύσιο.
- Αποστραγγίστε το δοχείο απορρυπαντικού.
- Αποσυνδέστε τον σωλήνα υψηλής πίεσης από το πιστόλι, πατώντας το κόκκινο κουμπί ταχείας αποδέσμευσης και αφαιρέστε το άκρο του σωλήνα (εικ. 13).
- Αποσυνδέστε τον σωλήνα υψηλής πίεσης από το πιεστικό μηχανήμα πλύσης, πατώντας το κόκκινο κουμπί ταχείας αποδέσμευσης στο πλάι του προϊόντος και αφαιρέστε τον σωλήνα (εικ. 14).
- Αποσυνδέστε το ακροφύσιο από την προέκταση του στελέχους (εικ. 15) και επαναφέρετέ το στη θέση αποθήκευσης στο πλάι του προϊόντος (εικ. 16).
- Αποσυνδέστε την επέκταση του στελέχους από το πιστόλι και επαναφέρετέ την στη θέση αποθήκευσης (εικ. 17).
- Επαναφέρετε το πιστόλι στην θέση αποθήκευσης (εικ. 18).
- Αφαιρέστε το φίλτρο εισόδου (εικ. 27) και επαναφέρετέ το στη θέση αποθήκευσης στο πλάι του προϊόντος (εικ. 19).
- Τυλίξτε τον σωλήνα υψηλής πίεσης, προσέχοντας να μην τον κάμψετε, και αποθηκεύστε τον στην περιοχή αποθήκευσης στο πίσω μέρος του

προϊόντος (εικ. 20).

- Πατήστε το κόκκινο κουμπί ασφαλείας (X) του πιστολιού.

Πλήρωση και χρήση απορρυπαντικού

- Αφαιρέστε το δοχείο απορρυπαντικού από τη θέση αποθήκευσής του (εικ. 21).
- Αφαιρέστε το ακροφύσιο, περιστρέφοντας και τραβώντας το προς τα επάνω (εικ. 22).
- Πληρώστε το δοχείο με απορρυπαντικό υψηλής βιοδιάσπασης αναμειγμένο με νερό, όπως συνιστάται από τις οδηγίες του απορρυπαντικού (εικ. 23) και επανατοποθετήστε το ακροφύσιο (εικ. 24).
- Προσαρτήστε το δοχείο του απορρυπαντικού στην προέκταση του στελέχους (F) πιέζοντας προς τα μέσα και περιστρέφοντας, ωστόσο σταματήστε (εικ. 25).

Χρήση της λειτουργίας απορρυπαντικού

- Ο μέγιστος καθαρισμός επιτυγχάνεται με τη χρήση απορρυπαντικού, αναμειγμένου με νερό, στην επιφάνεια, ενόσω παραμένει στεγνή. Όταν οι επιφάνειες είναι κατακόρυφες, να εργάζεστε από τη βάση προς την κορυφή. Αφήνετε το απορρυπαντικό να δράσει επί 1-2 λεπτά, αλλά μην αφήνετε την επιφάνεια να στεγνώσει. Αρχίζοντας από τη βάση, χρησιμοποιείτε τον πίδακα υψηλής πίεσης από ελάχιστη απόσταση 30 cm. Μην επιτρέπετε στο νερό έκπλυσης να τρέχει επάνω στις επιφάνειες που δεν έχουν πλυθεί.
- Μετά από τη χρήση, επαναφέρετε το δοχείο απορρυπαντικού στη θέση αποθήκευσής του (εικ. 21).

Συντήρηση

Όλες οι εργασίες συντήρησης που δεν αναφέρονται σε αυτό το κεφάλαιο θα πρέπει να εκτελούνται από εξουσιοδοτημένο κέντρο σέρβις.

⚠ Προσοχή - Κίνδυνος! Προτού εκτελέσετε οποιαδήποτε εργασία στη συσκευή, να αποσυνδέετε πάντοτε το φις από την παροχή ρεύματος.

Καθαρισμός του ακροφυσίου

- Αποσυνδέστε το ακροφύσιο από την προέκταση του στελέχους (εικ. 15).
- Απομακρύνετε τυχόν επικαθίσεις ρύπων από την οπή του ακροφυσίου, χρησιμοποιώντας το εργαλείο (L), όπως φαίνεται στην εικ. 26

Καθαρισμός του φίλτρου

- Επιθεωρήστε το φίλτρο εισόδου (I) πριν από κάθε χρήση και καθαρίστε το, αν είναι απαραίτητο, όπως φαίνεται στις εικόνες 27 και 28. Το διάστημα καθαρισμού που απαιτείται θα διαφέρει, ανάλογα με την σκληρότητα του νερού που χρησιμοποιείτε, οπότε θα πρέπει να ελέγχετε το φίλτρο τακτικά.

Αποθήκευση κατά το τέλος της σεζόν

- Βεβαιωθείτε ότι δεν υπάρχει υπολειμματικό νερό στη συσκευή και προστατεύστε την από τον παγετό.

Αντιμετώπιση προβλημάτων

Ενδεχόμενο πρόβλημα	Αιτίες	Λύση
Η αντλία δεν φθάνει σε πίεση λειτουργίας.	Το ακροφύσιο έχει φθαρεί.	Αντικαταστήστε το ακροφύσιο
	Το φίλτρο νερού είναι φραγμένο.	Καθαρίστε το φίλτρο (εικ. 27 και 28).
	Η πίεση της παροχής νερού είναι χαμηλή.	Ανοίξτε πλήρως την βρύση παροχής νερού.
	Αναρροφάται αέρας στο εσωτερικό του προϊόντος.	Ελέγξτε την στεγανότητα των εξαρτημάτων στερέωσης του σωλήνα.
Υπάρχει αέρας στην αντλία.	Απενεργοποιήστε τη συσκευή και συνεχίστε να πιέζετε και να ελευθερώνετε τη σκανδάλη του πιστολιού, ωστόσο το νερό να εξέρχεται με σταθερή ροή. Ενεργοποιήστε και πάλι τη συσκευή.	Περιστρέψτε το ρυθμιζόμενο ακροφύσιο (+) (εικ. 12).
Η πίεση πέφτει κατά τη διάρκεια της χρήσης.	Είσοδος νερού από το εξωτερικό δοχείο.	Συνδέστε τη συσκευή στην παροχή νερού δικτύου.
	Το νερό εισόδου είναι υπερβολικά ζεστό.	Μειώστε τη θερμοκρασία.
	Το ακροφύσιο είναι φραγμένο.	Καθαρίστε το ακροφύσιο (εικ. 26).
Το μοτέρ «ακούγεται», αλλά δεν εκκινείται.	Ανεπαρκής παροχή ρεύματος.	Βεβαιωθείτε ότι η τάση της γραμμής παροχής ρεύματος είναι η ίδια με εκείνη που αναγράφεται στην πινακίδα τεχνικών στοιχείων (εικ. 8).

Ενδεχόμενο πρόβλημα	Αιτίες	Λύση
	Απώλεια τάσης, λόγω της χρήσης του καλωδίου επέκτασης.	Να ελέγξετε τα χαρακτηριστικά του καλωδίου επέκτασης.
	Η συσκευή δεν χρησιμοποιείται για παρατεταμένο χρονικό διάστημα.	Επικοινωνήστε με τις υπηρεσίες εξυπηρέτησης καταναλωτών / τον εκπρόσωπο της Hozelock.
	Προβλήματα με τη συσκευή TSS.	Επικοινωνήστε με τις υπηρεσίες εξυπηρέτησης καταναλωτών / τον εκπρόσωπο της Hozelock.
Το μοτέρ δεν εκκινείται.	Δεν υπάρχει παροχή ρεύματος.	Βεβαιωθείτε ότι το φις είναι συνδεδεμένο στέρεα στην πρίζα και ότι υφίσταται παροχή τάσης
	δικτύου.	Contact Hozelock Consumer Services / Service Agent.
Διαρροή νερού.	Τα στεγανοποιητικά έχουν φθαρεί.	Επικοινωνήστε με τις υπηρεσίες εξυπηρέτησης καταναλωτών / τον εκπρόσωπο της Hozelock.
Η συσκευή κάνει θόρυβο.	Το νερό είναι υπερβολικά ζεστό.	Μειώστε την θερμοκρασία (βλ. τεχνικά στοιχεία).
Διαρροή λαδιού.	Τα στεγανοποιητικά έχουν φθαρεί.	Επικοινωνήστε με τις υπηρεσίες εξυπηρέτησης καταναλωτών / τον εκπρόσωπο της Hozelock.
Το μοτέρ εκκινείται ακόμα και αφού αποδεσμευτεί η σκανδάλη του πιστολιού.	Το ακροφύσιο είναι φραγμένο.	Καθαρίστε το ακροφύσιο (εικ. 26).
	Το σύστημα υψηλής πίεσης ή το υδραυλικό σύστημα της αντλίας δεν είναι υδατοστεγές.	Επικοινωνήστε με τις υπηρεσίες εξυπηρέτησης καταναλωτών / τον εκπρόσωπο της Hozelock.
Δεν υπάρχει ροή νερού όταν πατηθεί η σκανδάλη του πιστολιού (με τον σωλήνα παροχής συνδεδεμένη).	Το ακροφύσιο είναι φραγμένο.	Καθαρίστε το ακροφύσιο (εικ. 26).

Εάν το μοτέρ εκκινείται και δεν επανεκκινείται κατά τη διάρκεια της λειτουργίας, περιμένετε 2-3 λεπτά πριν από την επανάληψη της διαδικασίας εκκίνησης (ο ασφαλειοδιακόπτης υπερφόρτωσης έχει ενεργοποιηθεί).

Εάν το πρόβλημα επανέλθει περισσότερες από μία φορές, καλέστε τις υπηρεσίες εξυπηρέτησης καταναλωτών / τον εξουσιοδοτημένο αντιπρόσωπο σέρβις της Hozelock.

Τεχνικά στοιχεία*

Τεχνικά στοιχεία	Μονάδα	7920
Απόδοση	l/λεπτό	5,5
Μέγιστη απόδοση	l/λεπτό	7,3
Πίεση	MPa	9,5
Μέγιστη πίεση	MPa	14
Ισχύς	Kw	1,7
Τ° εισόδου (μέγ.)	°C	50
Μέγιστη πίεση εισόδου	MPa	1
Δύναμη ανάκρουσης του πιστολιού σε	N	12,6
μέγιστη πίεση	N	12,6
Μόνωση μοτέρ	-	Κατηγορία F
Προστασία μοτέρ	-	IPX5
Τάση	V/Hz	220 - 240/50
Στάθμη θορύβου: ** (K = 3 dB(A)) LPA (EN 60704-1) LWA (EN 60704-1)	dB (A) dB (A)	78.5 93.0
Κραδασμοί μονάδας *** (K = 1,5 m/s ²)	m/s ²	< 2,5
Καθαρό βάρος	kg	7,2
Βάρος (συσκευασμένο)	kg	9,1

* Υπόκειται σε τεχνικές τροποποιήσεις

** Η στάθμη έντασης του ήχου για τον χειριστή ενδέχεται να υπερβεί τα 78,5 dB και είναι απαραίτητο να λαμβάνονται μέτρα προστασίας των αυτιών.

*** Η δηλωθείσα τιμή κραδασμών έχει μετρηθεί σύμφωνα με μια τυπική μέθοδο δοκιμής και μπορεί να χρησιμοποιείται για τη σύγκριση ενός εργαλείου με ένα άλλο. Η δηλωθείσα τιμή κραδασμών μπορεί επίσης να χρησιμοποιηθεί σε προκαταρκτική αξιολόγηση της έκθεσης

ΠΡΟΕΙΔΟΠΟΙΗΣΗ! Η τιμή εκπομπής κραδασμών κατά τη διάρκεια της πραγματικής χρήσης του εργαλείου μπορεί να διαφέρει από τη δηλωθείσα τιμή, ανάλογα με τους τρόπους χρήσης του εργαλείου. Καθιερώστε μέτρα ασφαλείας για την προστασία του χειριστή, τα οποία να βασίζονται σε εκτίμηση της έκθεσης στις πραγματικές συνθήκες χρήσης (λαμβάνοντας υπ' όψιν όλα τα μέρη του

κύκλου λειτουργίας, όπως τους χρόνους παραμονής του εργαλείου απενεργοποιημένου και τον χρόνο λειτουργίας του στο ρελαντί, επιπροσθέτως του χρόνου ενεργοποίησης με τη σκανδάλη).

Εγγύηση

Αυτό το προϊόν της Hozelock καλύπτεται από εγγύηση 2 ετών από την ημερομηνία αγοράς ότι δεν περιλαμβάνει ελαττωματικά μέρη και υλικά, με την προϋπόθεση ότι το προϊόν θα χρησιμοποιείται για συνήθεις οικιακές χρήσεις.

Η εγγύηση ισχύει για 2 έτη από την ημερομηνία αγοράς, με τις εξής προϋποθέσεις:

- Έχετε ακολουθήσει τις οδηγίες εγκατάστασης και λειτουργίας.
- Συμβουλευέστε τη γραμμή βοήθειας της εταιρείας μας / το πλησιέστερο κέντρο σέρβις (01702 482 760) εγκαίρως, προκειμένου να αντιμετωπιστούν τα προβλήματα.

Η εγγύηση καλύπτει τα υλικά, τα ελαττώματα κατασκευής και την έλλειψη συμμόρφωσης κατά τη διάρκεια της περιόδου ισχύος της εγγύησης, στο οποίο διάστημα ο κατασκευαστής θα εγκρίνει την αντικατάσταση ή την επιστροφή χρημάτων για κάποια ελαττωματική μονάδα, στο σημείο αγοράς. Αυτό δεν επηρεάζει τα νόμιμα δικαιώματά σας.

Η εγγύηση δεν καλύπτει ελαττώματα που έχουν δημιουργηθεί ή έχουν προκύψει από:

- Λανθασμένη χρήση, κακομεταχείριση ή αμέλεια
- Εμπορική, επαγγελματική ή νοικοκυριού χρήση
- Μη εκτέλεση σέρβις και συντήρησης στη μονάδα, όπως προσδιορίζεται στο εγχειρίδιο χρήσης
- Εκτέλεση μη εγκεκριμένων επισκευών
- Χρήση μη γνήσιων εξαρτημάτων/ανταλλακτικών
- Παγето – αυτό το μηχάνημα και όλα τα εξαρτήματά του πρέπει να προστατεύονται από τον παγето
- Ζημιές που έχουν προκληθεί από ξένα αντικείμενα, ουσίες ή ατυχήματα

Παρακαλούμε, φυλάξτε την απόδειξη αγοράς.

Εάν το προϊόν σας δεν λειτουργεί σωστά, επικοινωνήστε με τη γραμμή βοήθειας/το πλησιέστερο κέντρο σέρβις της εταιρείας μας.

Σέρβις/Ανταλλακτικά

Για συμβουλές σχετικά με το προϊόν και ανταλλακτικά, παρακαλούμε επικοινωνήστε με τη γραμμή βοήθειας/το πλησιέστερο κέντρο σέρβις της εταιρείας μας ή επισκεφθείτε τη διεύθυνση:

www.hozelock.com.

Declaration of Conformity to CE

Η Hozelock δηλώνει ότι το παρακάτω πιστικό μηχάνημα πλύσης Hozelock:

- Πιστικό μηχάνημα πλύσης Pico (7920)

Πληροί τις απαιτήσεις των παρακάτω:

- 2014/35/EK – Οδηγία περί χαμηλής τάσης
- 2014/30/EK – Οδηγία περί ΗΜΣ
- 2006/42/EK – Οδηγία περί μηχανημάτων
- 2000/14/EK – Οδηγία περί θορύβων σε εξωτερικούς χώρους (όπως τροποποιήθηκε από την Οδηγία 2005/88/EK)

και συμμορφώνεται με τα ακόλουθα εναρμονισμένα ευρωπαϊκά πρότυπα:

- EN 60335-1: 2012 + A11:2014
- EN 60335-2-79:2012
- EN 62233:2008
- EN 55014-1:2006/A2:2011
- EN 55014-2 :1997/A2 :2008
- EN 61000-3-2:2014
- EN 61000-3-3:2013
- EN 60704-1:2010/A11 :2012

Μετρηθείσα στάθμη ισχύος ήχου: 90 dB(A)

Εγγυημένη στάθμη ισχύος ήχου: 93 dB(A)

Η μέθοδος αξιολόγησης συμμόρφωσης πληροί τις διατάξεις του Παραρτήματος V των οδηγιών.

Τόπος έκδοσης: Sutton Coldfield, England

Ημερομηνία έκδοσης: 1 Νοεμβρίου 2016

Υπογραφή: 

Nick Iaciovano

Group Technical Director, Hozelock Ltd.

Midpoint Park, Birmingham. B76 1AB.

HOZELOCK

Hozelock Ltd.
Midpoint Park
Birmingham, B76 1AB. England

Tel: 01702 482 760

info@hozelock.com

www.hozelock.com

33611-000